

Országos Egészségbiztosítási
Pénztár



OEP e-Jelentés
Webszolgáltatás - SOA dokumentáció
Verzió: 6.10
SOA verzió: 6.00
2011. 12. 21.

**Dokumentum követés:****Újdonságok/változtatások a 3.6-os API-hoz képest:**

- **jelszo()** funkció (új)
- **legfrisebbTRKOD()** funkció (új)
- **historia()** funkció (új)
- **verzio()** funkció (új)
- **getBekuldesek()** funkció (az informacio mező tartalma)
- **csatolmany()** funkció javítása (fájlletöltés javítása)
- **bekuldes()** és **javitas()** funkciók módosítása (csatolmánynév kezelésnél nem a teljes útvonalat küldjük el a SOAP üzenetben, hanem csak a fájlnevet),
- **convert_jelentes_elemek()** funkció által visszaadott struktúra kezelésének módosítása (fajlnev() és mime() függvények használata)
- **106-os hibaüzenet** értelmezése (új szövegrész: „vagy erre a funkcióra nem használható”)

Újdonságok a 4.12-es dokumentációhoz képest:

- Teljes hibakód lista
- Levelező lista és archívum
- Ellenőrző lenyomatok (SHA-256) képzése

Újdonságok a 4.20-as dokumentációhoz képest:

- Beküldések státuszváltozásainak ábrája
- Jelentés kódok táblázata
- egyéb, apróbb módosítások

Újdonságok a 4.30-as dokumentációhoz képest:

- A dokumentáció design elemei változtak.
- Példaprogramok a különféle fejlesztői környezetekkel való kapcsolatok kialakításához.

Újdonságok a 4.40-es dokumentációhoz képest:

- a *viisszavonas* funkció leírásának bővítése

Újdonságok a 4.42-es dokumentációhoz képest:

- Jelentés kódok táblázatának bővítése a Háziorvosi TEKN, Háziorvosi Hajléktalan és Háziorvosi Ügyeleti jelentések kódjának adatával.
- *getBekuldesek* funkciónál a dátumformátum javítása (helyes formátum: éééé.hh.nn)
- A beküldés rekord jelkod mezőjének pontosabb magyarázata
- Új fejezet: *Hibakeresés az e-Jelentés API-ban*
- A *javitas* funkció leírásának bővítése, eljárás hívási sorrend áttekintése, csere, korrekció és javítás fogalmak pontosabb definiálása (mindegyik művelethez a *javitas* webszolgáltatás meghívására van szükség)
- Hibalista bővítése a 300001 – 300005 hibakódok magyarázatával

Újdonságok a 4.71-es dokumentációhoz képest:

- Jelentés kódok táblázatának bővítése

Újdonságok a 4.72-es dokumentációhoz képest:



- Új funkció a beküldések lekérdezése kibővített információkkal (getBekuldesekV5)
- Új funkció csatolmány kibővített leírása (leirasV5)
- Csatolmány letöltésekor NEW típus elfogadása a még le nem töltött csatolmányok letöltésére

Újdonságok az 5.00 dokumentációhoz képest:

- Jelentés kódok táblázatának bővítése

Újdonságok az 5.10 dokumentációhoz képest:

- Új beküldött jelentések listázási funkció, amely a beküldő nevét is vissza adja (getBekuldesekV6)
- Csatolmány letöltés csatolmány azonosító alapján (csatolmanyV6)
- Csatolmány katalógus (csatolmányok listázásának új módja) (getCsatolmanyokV6)
- Olvasatlan csatolmányok számának lekérdezése (olvasatlan)



Tartalomjegyzék

Webszolgáltatás felület	6
Webszolgáltatáson keresztül elérhető funkciók	6
Bejelentkezés	6
Kijelentkezés	8
Kasszák és jelentések	8
Jellemzők	10
Jelentés elemek lekérdezése	12
Token és állomány műveletek	14
Jelentés beküldése	15
Beküldött jelentés vagy javítás érvényesítése	18
Nyugtázás	19
Beküldések lekérdezése	20
Beküldések lekérdezése kibővített információkkal	23
Beküldött jelentés típusok lekérdezése	28
Csatolmány leírása	29
Csatolmány kibővített leírása	31
Csatolmány letöltése	32
Csatolmány katalógus	33
Olvasatlan csatolmányok	36
Jelentés visszavonása	36
Jelentés javítása (csere, korrekció, javítás)	37
Jelszóváltoztatás	39
Legújabb tranzakciós kód	41
Tranzakciós kódok történetisége	42
DLL aktuális verziójának lekérdezése	43
Hibakeresés az e-Jelentés API-ban (kiküldött és fogadott XML-ek)	43
Hibakódok	44
A beküldések státuszváltozásai	49
Jelentés kódok táblázata	50
Webszolgáltatás felület és DLL	54
Struktúrák/rekordok és hibaüzenetek	55
Inicializálás	56



Használat	57
C# osztályok	57
Fejlesztéssel kapcsolatos levelezőlista és archívum	58
Különböző fejlesztői környezetekkel való kapcsolatok	59



Webszolgáltatás felület

A szolgáltatói programok fejlesztői a rendszerükbe az e-Jelentés rendszer funkcióit a webszolgáltatás felület segítségével (SOAP üzeneteken keresztül) építhetik be. A megfelelő biztonság elérése érdekében a szolgáltatások csak HTTPS protokollon keresztül érhetők el. A felhasználó azonosítására a SOAP üzenet fejlécében, a WS-Security szabványnak megfelelően elhelyezett felhasználói név és jelszó szolgál. A struktúrák leírásánál a **✗** ikon jelzi a jelenleg nem használt attribútumokat, ezek későbbi használatra vannak fenntartva. Beépítésük és kezelésük azonban lényeges, mivel a későbbiekben ezen attribútumok fontos adatokat fognak tartalmazni.

Az e-Jelentés webszolgáltatásainak könnyebb használata érdekében az OEP **DLL**-t is biztosít, amelynek aktuális verzióját a teszt és éles rendszerek segédletek menüpontjából töltheti le. A DLL használatáról bővebben a Webszolgáltatások és DLL fejezetben olvashat.

Webszolgáltatáson keresztül elérhető funkciók

A programfejlesztők a Web alkalmazás által használt összes funkciót elérhetik webszolgáltatáson keresztül, így a Web alkalmazással egyenértékű funkcionalitást építhetnek be a szoftverükbe.

Bejelentkezés

A webszolgáltatások használatához rendelkeznie kell a programnak egy érvényes munkamenet azonosítóval. Munkamenet kulcsot a **login** webszolgáltatás meghívásával kell kérni. A funkció paraméterei a program gyártójának típusa (**vendor**), amely külső fejlesztőknél minden esetben nagy o betű (**O**), és a megvalósított API dokumentáció verziószáma (**version**). Hibás, vagy elavult verzió szám esetén a rendszer a bejelentkezést elutasítja.



login webszolgáltatás paraméterei		
Név	Típus	Leírás
vendor	szöveg	A program gyártójának típusa (O)
version	szöveg	A program által megvalósított api verziószáma

Sikeres bejelentkezés esetén a visszatérési érték egy **Login** elem, amelynek a kulcs attribútuma tartalmazza az éppen indított munkamenet egyedi kulcsát. Ezt a kulcsot a továbbiakban a webszolgáltatások hívásánál meg kell adni.

Login attribútumok		
Név	Típus	Leírás
informacio	szöveg ✗	Kiegészítő információ
kulcs	szöveg	Munkamenet azonosító
megjegyzes	szöveg ✗	Kiegészítő megjegyzés

Lehetséges hibák	
Kód	Leírás
101	A felhasználónak nincsen joga e-Jelentést készíteni/nem található a rendszerben.
102	Kérjük, változtassa meg a jelszavát.
103	Az Ön által használt felhasználó státusza még nem érvényes.
104	Az Ön által használt felhasználó státusza már nem érvényes.
105	Az Ön által használt felhasználó jogosultsága nem megfelelő a funkció végrehajtásához.
106	Az Ön által használt kulcs nem létezik, elavult, vagy erre a funkcióra nem használható. Jelentkezzen be újra, hogy folytatni tudja a munkáját!
107	A felhasználóhoz nem tartozik egyetlen kassza sem a rendszerben
108	Az Ön által megadott kapcsolattartási-mód nem létezik.
109	A program magjának Ön által használt verziója elavult. Kérjük frissítse a programot a felhasználói dokumentációban leírtaknak megfelelően!
110	Az Ön által megadott verziójú kliens nem létezik!
111	Az Ön által használt verzió hamarosan elavul.
112	Az e-Jelentés program jelenleg frissítés alatt áll, átmenetileg nem használható.
113	Kérjük, adja meg e-mail címét az illetékes MEP vagy intézményi adminisztrátornak.
114	Kérjük, adja meg mobilszámát az illetékes MEP vagy intézményi adminisztrátornak.
100026	A funkció jelenleg nem érhető el (belső hiba)



Kijelentkezés

A kívánt webszolgáltatások meghívása után az adott munkamenetet meg kell szüntetni. A munkamenet megszüntetése a **logout** szolgáltatás meghívásával történik, amelynek az egyetlen paramétere a munkamenet azonosító (**kulcs**). A **logout** szolgáltatásnak nincs visszatérési értéke.



logout webszolgáltatás paraméterei		
Név	Típus	Leírás
kulcs	szöveg	Munkamenet azonosító

Lehetséges hibák	
Kód	Leírás
101	A felhasználónak nincsen joga E-jelentést készíteni/nem található a rendszerben.
102	Kérjük lépjen be az OJOTE rendszerbe és változtassa meg a jelszavát.
103	Az Ön által használt felhasználó státusza még nem érvényes.
104	Az Ön által használt felhasználó státusza már nem érvényes.
105	Az Ön által használt felhasználó jogosultsága nem megfelelő a funkció végrehajtásához.
106	Az Ön által használt kulcs nem létezik, vagy elavult. Jelentkezzen be újra, hogy folytatni tudja a munkáját!
100018	A funkció jelenleg nem érhető el (belső hiba)

Kasszák és jelentések

A jelentéseket általában kasszákhöz (szakfeladatokhoz) kell beküldeni. Egy adott felhasználó egyszerre több kasszához is tartozhat (például: „Háziorvosi szolgálat” és „Otthoni szakápolás”). A felhasználóhoz tartozó kasszákat és azokon belül a jelentéseket lehet lekérdezni a **getUserKassza** webszolgáltatás meghívásával. A szolgáltatásnak bemeneti paramétere a munkamenet azonosító (**kulcs**), és a WS-



Security fejlécben meghatározott felhasználóhoz tartozó struktúrát ad vissza.



getUserKassza webszolgáltatás paraméterei		
Név	Típus	Leírás
kulcs	szöveg	Munkamenet azonosító

A visszatérési érték egy **Kassza** tömb.

Kassza attribútumok		
Név	Típus	Leírás
koveteles	szám	Kötelező jelentések száma
nev	szöveg	A kassza megnevezése
informacio	szöveg ✖	Kasszához tartozó információ
jelentések	Jelentes tömb	Kasszához tartozó jelentések halmaza
bekuldesek	szám	Lehetséges jelentések száma
szin	szöveg	Ajánlott megjelenítési szín CSS szerint
kod	szöveg	A kassza kódja
hibas	szám	A kasszához tartozó beküldött hibás jelentések száma
megjegyzes	szöveg ✖	Kasszához tartozó egyéb megjegyzés
csere	szám	Beküldött, cserélhető jelentések száma

Egy jelentés lehet kötelező, opcionális vagy eseti jellegű. A jelentés **kötelező** (201), ha az intézménynek kötelező a tárgyidőszakról jelentést készítenie. **Opcionális** (202), ha csak abban az esetben kell a tárgyidőszakról jelentést készíteni, ha az adott tárgyidőszakban az intézménynek volt ilyen jellegű esete. **Eseti** (203), ha a jelentés nem köthető előre megadott határidőhöz, mert egy bizonyos eseményt követően kell elektronikusan az adatfeldolgozó felé megküldeni.



Jelentes attribútumok		
Név	Típus	Leírás
nev	szöveg	A jelentés megnevezése
informacio	szöveg ✗	A jelentéshez tartozó kiegészítő információ
leiras	szöveg ✗	A jelentés leírása
kod	szöveg	A jelentés kódja
allapot	szöveg	Amennyiben a jelentés lejárt, a tartalma: LEJART
adattfeldolgozo	szöveg	A jelentést feldolgozó szervezet
tipus	szöveg	A jelentés típusa (kóddal)
vonatkozas	szöveg	A jelentés tárgyidőszaka
hatarido	szöveg	A jelentés beküldésének határideje

Kód	Leírás
201	Kötelező jelentés
202	Opcionális jelentés
203	Eseti jelentés

Lehetséges hibák	
Kód	Leírás
101	A felhasználónak nincsen joga E-jelentést készíteni/nem található a rendszerben.
102	Kérjük lépjen be az OJOTE rendszerbe és változtassa meg a jelszavát.
103	Az Ön által használt felhasználó státusza még nem érvényes.
104	Az Ön által használt felhasználó státusza már nem érvényes.
105	Az Ön által használt felhasználó jogosultsága nem megfelelő a funkció végrehajtásához.
106	Az Ön által használt kulcs nem létezik, elavult, vagy erre a funkcióra nem használható. Jelentkezzen be újra, hogy folytatni tudja a munkáját!
100002	A funkció jelenleg nem érhető el (belső hiba)
100003	A funkció jelenleg nem érhető el (belső hiba)
100005	A funkció jelenleg nem érhető el (belső hiba)
101023	A kulcs megadása kötelező

Jellemzők

A programban használt kódszótár elemeit jellemzőknek hívjuk. Ezek alapján jellemzőnek számít pl. a beküldés státusza, a jelentés típusa, és számos egyéb más elem.



A jellemzők fa struktúrát alkotnak. A legfelső szinten található az összefoglaló elemek (pl. beküldés státusza), míg lentebb az adott összefoglalóhoz tartó megnevezések (pl. érvényesítésre vár, beküldött, feldolgozása megkezdve, stb.)

A jellemzők lekérdezéséhez a **jellemzok** webszolgáltatásnak meg kell adni azt a kódot (**kod**), amely alá tartozó elemeket szeretnénk visszakapni. Természetesen ennek a funkciónak is paramétere a munkamenet azonosító (**kulcs**).

Amennyiben nem adunk meg kódot, akkor a legfelső szintű elemeket kapjuk vissza. A visszatérési érték egy **JellemzoCsomag**, amely tartalmazza a lekérdezéshez használt kódot, és az alá tartozó halmazt, amelynek elemei **Jellemzo** példányok.

Például a beküldött jelentések státuszának lekérdezéséhez az 1-es kódot kell a webszolgáltatásnak átadni, és az eredmény az alábbi lesz:

kod	név	Jellemzo	informacio	megjegyzés
1	új			
5	érvényesítésre vár	#F88017		
11	beküldve			
21	feldolgozása megkezdve			
31	elfogadva	rgb(60,115,50)		
41	hibás (javítandó)	red		
42	hibás (javítható)	red		
51	visszavont (sztorózott)			
52	elavult			
53	visszahívott			
61	tudomásul vett (hibás)	green		
62	tudomásul vett (jó)	green		



jellemzok webszolgáltatás paramétere

Név	Típus	Leírás
kulcs	szöveg	Munkamenet azonosító
kod	szöveg	A jellemző kódja



JellemzoCsomag attribútumok		
Név	Típus	Leírás
kod	szöveg	A jellemző kódja, amelyhez a csomag tartozik
jellemzo	Jellemzo tömb	A csomagba tartozó jellemzők halmaza

Jellemzo attribútumok		
Név	Típus	Leírás
nev	szöveg	A jellemző megnevezése
informacio	szöveg ✖	A jellemzőhöz tartozó információ
kod	szöveg	A jellemző kódja
jellemzo	szöveg	A jellemzőhöz tartozó rövid információ pl. szín
megjegyzes	szöveg ✖	A jellemzőhöz tartozó megjegyzés

Lehetséges hibák	
Kód	Leírás
100002	A funkció jelenleg nem érhető el (belső hiba)
100003	A funkció jelenleg nem érhető el (belső hiba)
100016	A funkció jelenleg nem érhető el (belső hiba)
101032	A kulcs megadása kötelező

Jelentés elemek lekérdezése

Egy adott jelentés beküldésekor vagy javításakor a jelentés elemek tartalmazzák a beküldendő állomány(ok)ra vonatkozó megszorításokat. A jelentés elemek lekérdezéséhez meg kell adni a munkamenet azonosítót (**kulcs**), a jelentés kasszájának kódját (**kasszaKod**) és a jelentés kódját (**jelKod**) a **getJelentesElemek** funkció számára. A funkció visszatérési értéke egy **JelentesElem** tömb.



getJelentesElemek webszolgáltatás paramétere

Név	Típus	Leírás
kulcs	szöveg	Munkamenet azonosító
kasszaKod	szöveg	A lekérdezett jelentéshez tartozó kassza kódja
jelKod	szöveg	A lekérdezett jelentés kódja

JelentesElem attribútumok

Név	Típus	Leírás
nev	szöveg	A jelentés elem neve
fajlmaszk	szöveg	Az állományra vonatkozó maszk
leiras	szöveg	A jelentés elem leírása
fajlmaszkLeiras	szöveg	Az állományra vonatkozó maszk szöveges leírása
elemKod	szöveg	A jelentés elemhez tartozó kód
elemTipus	szöveg	A jelentés elemhez tartozó típuskód

A jelentés elem típusa megmondja, hogy a jelentés elem küldése kötelező-e, vagy sem. A típus mezőnek kétfajta értéke lehet (lásd.: jellemző webszolgáltatás, 11 kód):

1101 – kötelező , és

1102 – opcionális



Lehetséges hibák	
Kód	Leírás
101	A felhasználónak nincsen joga E-jelentést készíteni/nem található a rendszerben.
102	Kérjük lépjen be az OJOTE rendszerbe és változtassa meg a jelszavát.
103	Az Ön által használt felhasználó státusza még nem érvényes.
104	Az Ön által használt felhasználó státusza már nem érvényes.
105	Az Ön által használt felhasználó jogosultsága nem megfelelő a funkció végrehajtásához.
106	Az Ön által használt kulcs nem létezik, elavult, vagy erre a funkcióra nem használható. Jelentkezzen be újra, hogy folytatni tudja a munkáját!
100002	A funkció jelenleg nem érhető el (belső hiba)
100003	A funkció jelenleg nem érhető el (belső hiba)
100020	A funkció jelenleg nem érhető el (belső hiba)
101037	A kulcs megadása kötelező
101038	A kassza kódjának megadása kötelező
101039	A jelentés kódjának megadása kötelező

Token és állomány műveletek

A rendszerben minden állomány mozgatható (beküldés és letöltéshez egyaránt) a kliensnek **tokenre** van szüksége. Egy ilyen tokent a kliens az állomány művelet előtt a **getToken** webszolgáltatás meghívásával kérhet. A webszolgáltatás paramétere a kért token típusa (**típus**) és a munkamenet azonosító (**kulcs**). A token típusa lehet feltöltés („I”) vagy letöltés („O”). A szolgáltatás visszatérési értéke az egyedi és csak egyszer használható token. A visszaadott token felhasználására a felhasználónak egy perc áll rendelkezésre, utána az érvénytelenné válik. Valójában ez azt jelenti, hogy a feltöltési vagy letöltési műveletet egy percen belül kell megkezdenie. Az állományok továbbítása a **WS-Attachment streaming** kiegészítés segítségével történik. A háttérben ilyenkor egy multipart/related szabványos üzenet kerül továbbításra, amelyben az első rész a SOAP üzenet, a második pedig maga a csatolmány.



getToken webszolgáltatás paramétere

Név	Típus	Leírás
kulcs	szöveg	Munkamenet azonosító
tipus	szöveg	A kért token típusa (I betöltés, O letöltés)

Lehetséges hibák

Kód	Leírás
2	Nem megengedett művelet (token igénylése).
101	A felhasználónak nincsen joga E-jelentést készíteni/nem található a rendszerben.
102	Kérjük lépjen be az OJOTE rendszerbe és változtassa meg a jelszavát.
103	Az Ön által használt felhasználó státusza még nem érvényes.
104	Az Ön által használt felhasználó státusza már nem érvényes.
105	Az Ön által használt felhasználó jogosultsága nem megfelelő a funkció végrehajtásához.
106	Az Ön által használt kulcs nem létezik, elavult, vagy erre a funkcióra nem használható. Jelentkezzen be újra, hogy folytatni tudja a munkáját!
100002	A funkció jelenleg nem érhető el (belső hiba)
100003	A funkció jelenleg nem érhető el (belső hiba)
100008	A funkció jelenleg nem érhető el (belső hiba)
101001	A token típusa nincs megadva, vagy értéke nem I vagy O
101026	A kulcs megadása kötelező

Jelentés beküldése

Mint az már említésre került, jelentést beküldeni csak érvényes **token** birtokában lehet. A beküldéskor meg kell adni a tokent (**token**), a munkamenet azonosítót (**kulcs**), annak a kasszának a kódját (**kasszaKod**), amelyhez a jelentés tartozik, a jelentés kódját (**jelKod**), a feltöltendő fájl(ok) adatait (**leirasok**) CsatolmanyLeiras tömb formában. A CsatolmanyLeiras tartalmazza az állomány nevét (**nev**), **MIME** típusát (**mime**) és méretét (**meret**), valamint a JelentesElem kódot (**azonosito**), amelyhez a feltöltött állományt hozzá szeretnénk rendelni.

Az állományokat teljes útvonallal kell megadni. A beküldéskor az állomány nevet az utolsó / vagy \ jeltől tölti ki a szerver felé, tehát az állomány név formátum ellenőrzést nem befolyásolja az útvonal megadása. Amennyiben az operációs rendszer kis/nagy



betű különbségre érzékeny, akkor a program is. (Pl.: a windows nem az, a linux pedig az.)

A **bekuldes** webszolgáltatás visszatérési értéke egy tranzakciós kód, amelynek segítségével a későbbiekben a feltöltésre hivatkozni lehet. A beküldött jelentést az **ervenyesit** szolgáltatás meghívásával érvényesíteni kell.

DLL használata esetén CsatolmanyLeiras tömböt a **get_jelentes_elemek** szolgáltatással lekérdezett struktúrából kell konvertálni a **convert_jelentes_elemek** metódussal. A visszkapott struktúrában az állomány neveket a **fajlnev**, a mime típusokat a **mime** DLL funkcióval kell beállítani. Ugyanez vonatkozik a beküldött jelentések javítására is.



bekuldes webszolgáltatás paraméterei

Név	Típus	Leírás
kulcs	szöveg	Munkamenet azonosító
token	szöveg	A feltöltéshez használni kívánt token
kasszaKod	szöveg	A jelentést tartalmazó kassza kódja
jelKod	szöveg	A beküldés rekord kódja (pl.: KMR-X/0)
leirasok	CsatolmanyLeiras tömb	A jelentéshez tartozó állományok leírása

CsatolmanyLeiras attribútumok

Név	Típus	Leírás
azonosito	szöveg	A csatolmány jelentés elem azonosítója
nev	szöveg	A csatolmány neve
mime	szöveg	A csatolmány MIME típusa
meret	szám	A csatolmány mérete



Lehetséges hibák

Kód	Leírás
101	A felhasználónak nincsen joga E-jelentést készíteni/nem található a rendszerben.
102	Kérjük lépjen be az OJOTE rendszerbe és változtassa meg a jelszavát.
103	Az Ön által használt felhasználó státusza még nem érvényes.
104	Az Ön által használt felhasználó státusza már nem érvényes.
105	Az Ön által használt felhasználó jogosultsága nem megfelelő a funkció végrehajtásához.
106	Az Ön által használt kulcs nem létezik, elavult, vagy erre a funkcióra nem használható. Jelentkezzen be újra, hogy folytatni tudja a munkáját!
201	Nincs joga adatot küldeni az adott jelentéséhez/nem létező jelentés.
203	Nem küldheti fel újra a jelentést, mert azt Ön már egyszer elküldte.
204	Az Ön által megadott token nem használható
205	Az Ön által megadott üzeneten nem végezheti el a megadott műveletet.
501	Nem létező csatolmányt adott meg.
100002	A funkció jelenleg nem érhető el (belső hiba)
100003	A funkció jelenleg nem érhető el (belső hiba)
100006	A funkció jelenleg nem érhető el (belső hiba)
100009	A funkció jelenleg nem érhető el (belső hiba)
100020	A funkció jelenleg nem érhető el (belső hiba)
100021	A funkció jelenleg nem érhető el (belső hiba)
100022	A funkció jelenleg nem érhető el (belső hiba)
100024	A funkció jelenleg nem érhető el (belső hiba)
101012	A token megadása kötelező!
101013	A kassa kódjának megadása kötelező
101014	A jelentés kódjának megadása kötelező
101015	Az állomány név megadása kötelező
101016	Az állomány MIME típusának megadása kötelező
101017	A kulcs megadása kötelező
101018	Az átadott állományleírók száma nem megfelelő
101019	Az átadott állományleírók tömbje nem tartalmazza a kívánt jelentés elem kódok valamelyikét
102001	A funkció jelenleg nem érhető el (belső hiba)



Beküldött jelentés vagy javítás érvényesítése

Jelentés beküldésekor vagy javításakor a felhasználóhoz regisztrált email címére egy érvényesítő kód kerül kiküldésre, amely a kiküldést követő 20 percen belül érvényes. A felhasználónak a megadott időszakban kell érvényesítenie a beküldést vagy javítást. A megadott időtartam alatt a felhasználónak három próbálkozási lehetősége van. Amennyiben a beküldés vagy javítás a fent meghatározott időtartam alatt nem kerül érvényesítésre, vagy a felhasználó túllépi a megengedett próbálkozások számát, akkor a beküldés (vagy javítás) érvénytelenné válik.

Az érvényesítést az **ervenyesit** szolgáltatások keresztül kell elvégezni, amelynek paramétere a munkamenet azonosító (**kulcs**), az érvényesíteni kívánt beküldéshez vagy javításhoz tartozó tranzakciós kód (**trkod**), valamint az érvényesítő kód (**kod**). Sikeres érvényesítés esetén a visszatérési érték az érvényesítéshez tartozó tranzakciós kód. Amennyiben a szolgáltatás üres kóddal kerül meghívásra, azzal a felhasználó érvényteleníti a tranzakciót.

Fontos: Az érvényesítést csak abban az esetben szabad elvégezni, ha a feltöltött fájlok **SHA2 (SHA-256)** kódja megegyezik azzal az SHA2 kóddal, amit az OEP a levélben visszaigazol a beküldőnek, tehát a mellékelt fájlok sértetlenül érkeztek meg az e-Jelentés rendszerbe.

A visszaküldött SHA-256 kód csak abban az esetben egyezik meg a beküldött fájl SHA-256 kivonatával, ha a beküldés egyetlen fájlból állt! Egyéb esetben az e-Jelentés a kivonatokat az alábbi módszer szerint képezi:

- a program minden beérkező fájlról egy SHA-256 kivonatot képez
- ezeket a kivonatokat érkezési sorrendben egymás mögé másolja (enter, space /szóköz/, ill. mindenféle elválasztó karakter nélkül)
- majd az utolsó fájl beérkezését és kivonatképezését követően az egymás mögé másolt kivonatokból egy újabb SHA-256 kivonatot képez és ezt a kivonatot visszaküldi a beküldőnek, mint a feltöltött fájlok SHA-2-es kódja.



ervényesít webszolgáltatás paramétere

Név	Típus	Leírás
kulcs	szöveg	Munkamenet azonosító
trkod	szöveg	Az érvényesíteni kívánt művelet tranzakciós kódja
kod	szöveg	A művelethez tartozó érvényesítő kód

Lehetséges hibák

Kód	Leírás
101	A felhasználónak nincsen joga E-jelentést készíteni/nem található a rendszerben.
102	Kérjük lépjen be az OJOTE rendszerbe és változtassa meg a jelszavát.
103	Az Ön által használt felhasználó státusza még nem érvényes.
104	Az Ön által használt felhasználó státusza már nem érvényes.
105	Az Ön által használt felhasználó jogosultsága nem megfelelő a funkció végrehajtásához.
106	Az Ön által használt kulcs nem létezik, elavult, vagy erre a funkcióra nem használható. Jelentkezzen be újra, hogy folytatni tudja a munkáját!
801	Az Ön által megadott tranzakció nem létezik vagy elévült.
802	Az Ön által megadott tranzakciót már érvényesítették/érvénytelenítették
803	Az Ön által megadott tranzakció érvényesítő kódja más.
100002	A funkció jelenleg nem érhető el (belső hiba)
100003	A funkció jelenleg nem érhető el (belső hiba)
100027	A funkció jelenleg nem érhető el (belső hiba)
101034	A kulcs megadása kötelező
101035	A tranzakciós kód megadása kötelező
101036	Az érvényesítő kód megadása kötelező

Nyugtázás

Amennyiben a feldolgozó rendszer a beküldött jelentést hibásnak minősítette, és a felhasználó nem kívánja a hibás rekordokat javítani, lehetősége nyílik a jelentés nyugtázására. Nyugtázás után a hibás beküldés hibás (tudomásul vett) állapotba kerül. A nyugtázást a beküldéshez és javításhoz hasonlóan érvényesíteni kell.



nyugtazas webszolgáltatás paramétere

Név	Típus	Leírás
kulcs	szöveg	Munkamenet azonosító
trkod	szöveg	A nyugtázandó beküldés tranzakciós kódja

Lehetséges hibák

Kód	Leírás
101	A felhasználónak nincsen joga e-Jelentést készíteni/nem található a rendszerben.
102	Kérjük lépjen be az OJOTE rendszerbe és változtassa meg a jelszavát.
103	Az Ön által használt felhasználó státusza még nem érvényes.
104	Az Ön által használt felhasználó státusza már nem érvényes.
105	Az Ön által használt felhasználó jogosultsága nem megfelelő a funkció végrehajtásához.
106	Az Ön által használt kulcs nem létezik, elavult, vagy erre a funkcióra nem használható. Jelentkezzen be újra, hogy folytatni tudja a munkáját!
205	Az Ön által megadott üzeneten nem végezheti el a megadott műveletet
100002	A funkció jelenleg nem érhető el (belső hiba)
100003	A funkció jelenleg nem érhető el (belső hiba)
100029	A funkció jelenleg nem érhető el (belső hiba)
101044	A kulcs megadása kötelező
101045	A tranzakciós kód megadása kötelező

Beküldések lekérdezése

A beküldött jelentések lekérdezése egy webszolgáltatás megfelelő paraméterezésével történik. A **getBekuldesek** webszolgáltatás kötelező paramétere a munkamenet azonosító (**kulcs**) és a lekérdezni kívánt kassa kódja (**kasszaKod**). A szolgáltatás visszatérési értéke egy **BekuldesCsomag**, amely tartalmazza, hogy az adott szűrési feltételeknek mennyi beküldés felel meg, illetve az aktuális szűrésnek megfelelően maximum tíz **Bekuldes** elemet. Lehetséges szűrési feltétel a jelentés kódja (**jelKod**), a jelentés típusának kódja (**tipusKod**), a beküldött jelentés státusza (**statuszKod**), a végrehajtható művelet (**muveletKod**), a beküldés időpontja (**tol, ig** éééé.hh.nn formában), valamint egy a beküldéskor adott tranzakciós kód



(**trkod**). A lapozás megvalósításához meg lehet adni, hogy az aktuális szűrési feltételeknek megfelelő eredményhalmaz hányadik sorától adja vissza a tíz sort (**kezdost**), ahol az első sor az **1** értéknek felel meg. Az eredményhalmaz rendezését az **orderstr** paraméterben lehet megadni a rendezendő oszlop sorszáma és a rendezés irányának megadásával. Az oszlopok sorszámozása 2-től kezdődik - ilyen módon tehát a 2-es szám jelenti az 1. oszlopot, és pl. a „**3 asc**” parancs a második oszlop szerint rendez csökkenő sorrendben.

A **Bekuldes** elemekben visszaadott dátum mezők formátuma az **XSD dateTime** típusának megfelelő **UTC** ofszettel megadott formátum.

(Pl. 2008-06-19T00:00:00.000+02:00)

A **Bekuldes** elemben visszaadott **funkciok** attribútum határozza meg, hogy a beküldés elemen milyen funkciók (javítás, visszavonás) hajthatók végre.



getBekuldesek webszolgáltatás paraméterei		
Név	Típus	Leírás
kulcs	szöveg	Munkamenet azonosító
kasszaKod	szöveg	Kassza szűrési paraméter
jelKod	szöveg	Jelentés kód szűrési paraméter
tipusKod	szöveg	Jelentés típus szűrési paraméter
statuszKod	szöveg	Státusz szűrési paraméter
muveletKod	szöveg	Végrehajtható művelet szűrési paraméter
tol	szöveg	Időszak szűrési paramétere (éééé.hh.nn formában)
ig	szöveg	Időszak szűrési paramétere (éééé.hh.nn formában)
trkod	szöveg	Tranzakciós kód szűrési paraméter
kezdost	szöveg	A kezdő sor sorszáma
orderstr	szöveg	Az eredményhalmaz rendezése



BekuldesCsomag attribútumok		
Név	Típus	Leírás
bekuldesek	Bekuldes tömb	A csomagba tartozó jellemzők halmaza
osszes	szám	Az eredményhalmaz elemeinek száma

Bekuldes attribútumok		
Név	Típus	Leírás
kasszaKod	szöveg	A jelentés kasszájának kódja
statuszKod	szöveg	A státuszhoz tartozó kód
trankod	szöveg	A beküldéshez tartozó tranzakciós kód
bekuldesDatum	dátum	A jelentés beküldési dátuma
id	szám	A beküldés azonosítója
tipusKod	szöveg	A beküldött jelentés típusa (kötelező,...) kóddal
jelentesKod	szöveg	A jelentés kódja
informacio	szöveg	Pótjelentések esetén ebben a mezőben a „pótjelentés” szöveg szerepel.
csatolmany	szám	Csatolmány azonosító
valasz	szöveg	Az adatfeldolgozó feldolgozási válasza
funkciok	szöveg	A beküldésen elvégezhető funkció kódja
valaszCsatolmany	szám	Az adatfeldolgozó által küldött hiba lista, -1 ha nincs
valaszDatum	dátum	Az adatfeldolgozó válaszáinak dátuma
adattfeldolgozo	szöveg	Az adatfeldolgozó megnevezése
statusz	szöveg	Beküldött jelentés státusza
megjegyzes	szöveg	A beküldéshez tartozó megjegyzés
statuszSzin	szöveg	A státuszhoz tartozó ajánlott megjelenítési szín
vonatkozas	szöveg	A jelentés vonatkozó időszaka
jelentesNev	szöveg	A beküldött jelentés megnevezése

Kód	Leírás
301	Visszavonható (sztrónózható)
302	Cserélhető
303	Korrigálható/korrigálható
304	Nem végezhető rajta művelet
305	Érvényesíthető/érvényteleníthető
306	Újraérvényesíthető
307	Érvényesíthető/érvényteleníthető



Lehetséges hibák	
Kód	Leírás
101	A felhasználónak nincsen joga E-jelentést készíteni/nem található a rendszerben.
102	Kérjük lépjen be az OJOTE rendszerbe és változtassa meg a jelszavát.
103	Az Ön által használt felhasználó státusza még nem érvényes.
104	Az Ön által használt felhasználó státusza már nem érvényes.
105	Az Ön által használt felhasználó jogosultsága nem megfelelő a funkció végrehajtásához.
106	Az Ön által használt kulcs nem létezik, elavult, vagy erre a funkcióra nem használható. Jelentkezzen be újra, hogy folytatni tudja a munkáját!
301	Nincs joga adatot lekérdezni a megadott kasszából.
302	Érvénytelen (túl kicsi) a beküldés indító sorszáma.
303	Érvénytelen (túl nagy) a beküldés indító sorszáma.
304	Az adott kasszához nem tartozik egyetlen Ön által indítványozott beküldés sem.
100002	A funkció jelenleg nem érhető el (belső hiba)
100003	A funkció jelenleg nem érhető el (belső hiba)
100011	A funkció jelenleg nem érhető el (belső hiba)
101006	A kassza kódjának megadása kötelező
101028	A kulcs megadása kötelező

Beküldések lekérdezése kibővített információkkal

Az 5.00 verzióban bevezetésre került a beküldések lekérdezése kibővített információkkal. A **getBekuldesekV5** webszolgáltatás segítségével lehet a lekérdezést végrehajtani. Paraméterezése, a paraméterek jelentése és azok lehetséges értékei, valamint a lehetséges hibák teljes egészében megegyezik a **getBekuldesek** webszolgáltatásával. Az eltérés a visszaadott struktúrában van. Az új struktúra tartalmazza az adott beküldés feldolgozási állapotát és az adott állapot beálltának időpontját is.

**getBekuldesekV5 webszolgáltatás paraméterei**


Név	Típus	Leírás
kulcs	szöveg	Munkamenet azonosító
kasszaKod	szöveg	Kassza szűrési paraméter
jelKod	szöveg	Jelentés kód szűrési paraméter
tipusKod	szöveg	Jelentés típus szűrési paraméter
statuszKod	szöveg	Státusz szűrési paraméter
muveletKod	szöveg	Végrehajtható művelet szűrési paraméter
tol	szöveg	Időszak szűrési paramétere (éééé.hh.nn formában)
ig	szöveg	Időszak szűrési paramétere (éééé.hh.nn formában)
trkod	szöveg	Tranzakciós kód szűrési paraméter
kezdost	szöveg	A kezdő sor sorszáma
orderstr	szöveg	Az eredményhalmaz rendezése



BekuldesCsomagV5 attribútumok

Név	Típus	Leírás
bekuldesek	BekuldesV5 tömb	A csomagba tartozó jellemzők halmaza
osszes	szám	Az eredményhalmaz elemeinek száma

BekuldesV5 attribútumok

Név	Típus	Leírás
kasszaKod	szöveg	A jelentés kasszájának kódja
statuszKod	szöveg	A státuszhoz tartozó kód
trankod	szöveg	A beküldéshez tartozó tranzakciós kód
bekuldesDatum	dátum	A jelentés beküldési dátuma
id	szám	A beküldés azonosítója
tipusKod	szöveg	A beküldött jelentés típusa (kötelező,...) kóddal
jelentesKod	szöveg	A jelentés kódja
informacio	szöveg	Pótjelentések esetén ebben a mezőben a „pótjelentés” szöveg szerepel.
csatolmany	szám	Csatolmány azonosító
valasz	szöveg	Az adatfeldolgozó feldolgozási válasza
funkciok	szöveg	A beküldésen elvégezhető funkció kódja
valaszCsatolmany	szám	Az adatfeldolgozó által küldött hiba lista, -1 ha nincs
valaszDatum	dátum	Az adatfeldolgozó válaszájának dátuma
adatfeldolgozo	szöveg	Az adatfeldolgozó megnevezése
statusz	szöveg	Beküldött jelentés státusza
megjegyzes	szöveg 	A beküldéshez tartozó megjegyzés
statuszSzin	szöveg	A státuszhoz tartozó ajánlott megjelenítési szín
vonatkozas	szöveg	A jelentés vonatkozó időszaka
jelentesNev	szöveg	A beküldött jelentés megnevezése
feldStatusz	szöveg	Feldolgozási állapot szövegesen
feldStatuszKod	szöveg	Feldolgozási állapot kódja
feldStatuszDatum	dátum	Feldolgozási állapot beállta

Kód	Leírás
301	Visszavonható (sztornózható)
302	Cserélhető
303	Korrigálandó/korrigálható
304	Nem végezhető rajta művelet
305	Érvényesíthető/érvényteleníthető
306	Újraérvényesíthető
307	Érvényesíthető/érvényteleníthető
309	Új (beküldhető)
310	Új (lejárt, utólagosan beküldh.)



A 6.00 verzióban a beküldések lekérdezésének eredménye további információkkal bővült. A **getBekuldesekV6** webszolgáltatás segítségével lehet a lekérdezést végrehajtani. Paraméterezése, a paraméterek jelentése és azok lehetséges értékei, valamint a lehetséges hibák teljes egészében megegyezik a **getBekuldesek** webszolgáltatásával. Az eltérés a visszaadott struktúrában van. Az új struktúra tartalmazza az adott beküldés feldolgozási állapotát és az adott állapot beálltának időpontját is.



getBekuldesekV6 webszolgáltatás paraméterei


Név	Típus	Leírás
kulcs	szöveg	Munkamenet azonosító
kasszaKod	szöveg	Kassza szűrési paraméter
jelKod	szöveg	Jelentés kód szűrési paraméter
tipusKod	szöveg	Jelentés típus szűrési paraméter
statuszKod	szöveg	Státusz szűrési paraméter
muveletKod	szöveg	Végrehajtható művelet szűrési paraméter
tol	szöveg	Időszak szűrési paramétere (éééé.hh.nn formában)
ig	szöveg	Időszak szűrési paramétere (éééé.hh.nn formában)
trkod	szöveg	Tranzakciós kód szűrési paraméter
kezdostr	szöveg	A kezdő sor sorszáma
orderstr	szöveg	Az eredményhalmaz rendezése



BekuldesCsomagV6 attribútumok

Név	Típus	Leírás
bekuldesek	BekuldesV6 tömb	A csomagba tartozó jellemzők halmaza
osszes	szám	Az eredményhalmaz elemeinek száma

BekuldesV6 attribútumok

Név	Típus	Leírás
kasszaKod	szöveg	A jelentés kasszájának kódja
statuszKod	szöveg	A státuszhoz tartozó kód
trankod	szöveg	A beküldéshez tartozó tranzakciós kód
bekuldesDatum	dátum	A jelentés beküldési dátuma
id	szám	A beküldés azonosítója
tipusKod	szöveg	A beküldött jelentés típusa (kötelező,...) kóddal
jelentesKod	szöveg	A jelentés kódja
informacio	szöveg	Pótjelentések esetén ebben a mezőben a „potjelentés” szöveg szerepel.
csatolmany	szám	Csatolmány azonosító
valasz	szöveg	Az adatfeldolgozó feldolgozási válasza
funkciok	szöveg	A beküldésen elvégezhető funkció kódja
valaszCsatolmany	szám	Az adatfeldolgozó által küldött hiba lista, -1 ha nincs
valaszDatum	dátum	Az adatfeldolgozó válaszáinak dátuma
adatfeldolgozo	szöveg	Az adatfeldolgozó megnevezése
statusz	szöveg	Beküldött jelentés státusza
megjegyzes	szöveg 	A beküldéshez tartozó megjegyzés
statuszSzin	szöveg	A státuszhoz tartozó ajánlott megjelenítési szín
vonatkozas	szöveg	A jelentés vonatkozó időszaka
jelentesNev	szöveg	A beküldött jelentés megnevezése
feldStatusz	szöveg	Feldolgozási állapot szövegesen
feldStatuszKod	szöveg	Feldolgozási állapot kódja
feldStatuszDatum	dátum	Feldolgozási állapot beállta
figyelm	szöveg	Későbbi használatra fenntartott mező
bekuldo	szöveg	A beküldést végző felhasználó bejelentkezési neve

Kód	Leírás
301	Visszavonható (sztornózható)
302	Cserélhető
303	Korrigándó/korrigálható
304	Nem végezhető rajta művelet
305	Érvényesíthető/érvényteleníthető
306	Újraérvényesíthető
307	Érvényesíthető/érvényteleníthető
309	Új (beküldhető)
310	Új (lejárt, utólagosan beküldh.)



Beküldött jelentés típusok lekérdezése

A beküldött jelentések listázásakor lehetőség van megadni jelentés típusra szűrést. Korrekt jelentés típus megadásához nyújt segítséget a **getBekJelentesNev** szolgáltatás. A szolgáltatás segítségével egy listát kaphatunk egy adott kasszához beküldött jelentések típusáról. A szolgáltatás paramétere a munkamenet azonosító (**kulcs**) és a lekérdezni kívánt kassza azonosítója (**kasszaKod**), a visszatérési értéke pedig egy olyan **Jelentes** elemekből álló tömb, amelyben a **Jelentes** attribútumok közül csak a jelentés kódja, neve és típusa van kitöltve.



getBekJelentesNev webszolgáltatás paraméterei

Név	Típus	Leírás
kulcs	szöveg	Munkamenet azonosító
kasszaKod	szöveg	A lekérdezni kívánt kassza kódja

Jelentes attribútumok (getBekJelentesNev esetén)

Név	Típus	Leírás
nev	szöveg	A jelentés megnevezése
informacio	szöveg	Üres
leiras	szöveg	Üres
kod	szöveg	A jelentés kódja
allapot	szöveg	Üres
adattfeldolgozo	szöveg	Üres
típus	szöveg	A jelentést típusa (kóddal)
vonatkozás	szöveg	Üres
hatarido	szöveg	Üres

Kód	Leírás
201	Kötelező jelentés
202	Opcionális jelentés
203	Eseti jelentés



Lehetséges hibák	
Kód	Leírás
101	A felhasználónak nincsen joga E-jelentést készíteni/nem található a rendszerben.
102	Kérjük lépjen be az OJOTE rendszerbe és változtassa meg a jelszavát.
103	Az Ön által használt felhasználó státusza még nem érvényes.
104	Az Ön által használt felhasználó státusza már nem érvényes.
105	Az Ön által használt felhasználó jogosultsága nem megfelelő a funkció végrehajtásához.
106	Az Ön által használt kulcs nem létezik, elavult, vagy erre a funkcióra nem használható. Jelentkezzen be újra, hogy folytatni tudja a munkáját!
301	Nincs joga adatot lekérdezni a megadott kasszából.
100002	A funkció jelenleg nem érhető el (belső hiba)
100003	A funkció jelenleg nem érhető el (belső hiba)
100017	A funkció jelenleg nem érhető el (belső hiba)
101024	A kulcs megadása kötelező
101025	A kassa kódjának megadása kötelező

Csatolmány leírása

A **Bekuldes**, a **BekuldesV5** vagy a **BekuldesV6** elemben visszaadott **csatolmany** és **valaszCsatolmany** attribútumok által meghatározott állományokról vagy állománycsoportokról a **leiras** webszolgáltatással kérhetünk információt. A webszolgáltatás paramétere a munkamenet azonosító (**kulcs**) és a **Bekuldes** elemben visszaadott csatolmány azonosító (**azonosito**), visszatérési értéke pedig egy **CsatolmanyLeiras** tömb.



leiras webszolgáltatás paramétere		
Név	Típus	Leírás
kulcs	szöveg	Munkamenet azonosító
azonosito	szám	A lekérdezni kívánt csatolmány azonosítója



CsatolmányLeiras attribútumok

Név	Típus	Leírás
azonosito	szöveg	A csatolmány azonosítója
nev	szöveg	A csatolmány betöltéskor neve
mime	szöveg	A csatolmány betöltéskor adott MIME típusa
meret	szám	A csatolmány mérete

Lehetséges hibák

Kód	Leírás
101	A felhasználónak nincsen joga E-jelentést készíteni/nem található a rendszerben.
102	Kérjük lépjen be az OJOTE rendszerbe és változtassa meg a jelszavát.
103	Az Ön által használt felhasználó státusza még nem érvényes.
104	Az Ön által használt felhasználó státusza már nem érvényes.
105	Az Ön által használt felhasználó jogosultsága nem megfelelő a funkció végrehajtásához.
106	Az Ön által használt kulcs nem létezik, elavult, vagy erre a funkcióra nem használható. Jelentkezzen be újra, hogy folytatni tudja a munkáját!
401	Nincs joga a csatolmány megtekintéséhez
404	Az Ön által megadott csatolmány csoport nem létezik, vagy nem nincs joga a megtekintéséhez.
100002	A funkció jelenleg nem érhető el (belső hiba)
100003	A funkció jelenleg nem érhető el (belső hiba)
100014	A funkció jelenleg nem érhető el (belső hiba)
101030	A kulcs megadása kötelező
101031	Az azonosító megadása kötelező



Csatolmány kibővített leírása

Az 5.00 verziótól a **Bekuldes**, a **BekuldesV5** vagy a **BekuldesV6** elemben visszaadott **csatolmany** és **valaszCsatolmany** attribútumok által meghatározott állományokról vagy állománycsoportokról a **leirasV5** webszolgáltatással kérhetünk kibővített információt.

A webszolgáltatás paraméterezése és azok jelentése, valamint a lehetséges hibák listája megegyezik a **leiras** webszolgáltatásával. a munkamenet azonosító (**kulcs**) és a **Bekuldes** elemben visszaadott csatolmány azonosító (**azonosito**), visszatérési értéke pedig egy **CsatolmanyLeiras** tömb.



leirasV5 webszolgáltatás paramétere

Név	Típus	Leírás
kucs	szöveg	Munkamenet azonosító
azonosito	szám	A lekérdezni kívánt csatolmány azonosítója

CsatolmanyLeirasV5 attribútumok

Név	Típus	Leírás
azonosito	szöveg	A csatolmány azonosítója
nev	szöveg	A csatolmány betöltéskor neve
mime	szöveg	A csatolmány betöltéskor adott MIME típusa
meret	szám	A csatolmány mérete
feldStatuszKod	szöveg	Feldolgozási státusz kódja
feldStatusz	szöveg	Feldolgozási státusz megnevezése
tipusKod	szöveg	
letoltesDatum	dátum	Utolsó letöltés dátuma
letoltoFelhasznalo	szöveg	Utolsó letöltő felhasználó
letoltoFelulet	szöveg	Utolsó letöltés felülete
letoltoFeluletVerzio	szöveg	Utolsó letöltés felületének verziószáma
letoltesStatuszKod	szöveg	
visszakuldesDatum	dátum	Csatolmány keletkezésének időpontja



Csatolmány letöltése

A webszolgáltatáson keresztül a felhasználónak lehetősége van egy beküldött jelentéshez tartozó csatolmányok letöltésére. A szolgáltatás paraméterei a munkamenet azonosító (**kulcs**), egy adatállomány letöltéséhez kért token (**token**), a beküldött jelentés tranzakciós kódja (**trankod**), a beküldésben szereplő állomány típusa (**IN** a beküldött, **OUT** a válasz, **NEW** olyan válasz, amely még nem lett letöltve) (**típus**) és egy jelenleg nem használt, későbbi célokra fenntartott paraméter, amely azt határozza meg, hogy tömörített formában adja vissza a szerver a csatolmányt (**tomoritett**), ennek statikus értéke **N** legyen. A visszaadott üzenet a **WS-Attachment streaming** által definiált **MULTIPART** üzenet, amelynek első része egy **SOAP** üzenet, amely a csatolmány(ok)ról ad információt **CsatolmanyLeiras** tömb formájában, a második része maga a csatolmány.



csatolmany webszolgáltatás paramétere		
Név	Típus	Leírás
kulcs	szöveg	Munkamenet azonosító
token	szöveg	A letöltéshez használni kívánt token
trankod	szöveg	A beküldött jelentés tranzakciós kódja
típus	szöveg	A letölteni kívánt típus (IN feltöltött, OUT válasz, NEW)
tomoritett	szöveg ✖	Nem használt, statikus N

A 6.00 verziótól kezdve a csatolmányok **csatolmány azonosító** szerint is lekérhetők.

A tranzakciós kód megadása azonban ilyen esetben is kötelező.

Az azonosító paraméterrel rendelkező **csatolmanyV6** eljárás egyéb tekintetben megegyezik a **csatolmány** webszolgáltatás működésével.



csatolmanyV6 webszolgáltatás paraméterei		
Név	Típus	Leírás
kulcs	szöveg	Munkamenet azonosító
token	szöveg	A letöltéshez használni kívánt token
trankod	szöveg	A beküldött jelentés tranzakciós kódja
tipus	szöveg	A letölteni kívánt típus (IN feltöltött, OUT válasz, NEW)
tomoritett	szöveg ✗	Nem használt, statikus N
azonosito	szám	A csatolmány azonosítója

Lehetséges hibák	
Kód	Leírás
101	A felhasználónak nincsen joga E-jelentést készíteni/nem található a rendszerben.
102	Kérjük lépjen be az OJOTE rendszerbe és változtassa meg a jelszavát.
103	Az Ön által használt felhasználó státusza még nem érvényes.
104	Az Ön által használt felhasználó státusza már nem érvényes.
105	Az Ön által használt felhasználó jogosultsága nem megfelelő a funkció végrehajtásához.
106	Az Ön által használt kulcs nem létezik, elavult, vagy erre a funkcióra nem használható. Jelentkezzen be újra, hogy folytatni tudja a munkáját!
204	Az Ön által megadott token nem használható
401	Nincs joga a csatolmány megtekintéséhez
402	Az Ön által megadott tranzakciós kód nem létezik, vagy nem az Ön felhasználójához tartozik.
403	Az Ön által megadott tranzakciós kódhoz nem tartozik %tipus% csatolmány.
100002	A funkció jelenleg nem érhető el (belső hiba)
100003	A funkció jelenleg nem érhető el (belső hiba)
100013	A funkció jelenleg nem érhető el (belső hiba)
101002	A típus nincs megadva
101003	A tranzakciós kód nincs megadva
101004	A token nincs megadva
101005	Nincs a paramétereknek megfelelő állomány a rendszerben
101029	A kulcs megadása kötelező

Csatolmány katalógus

A 6.00 verziótól kezdve a csatolmányok könnyebb kezelése érdekében bevezetésre került a csatolmány katalógus, amely a beküldések listázásához hasonlóan működik.



A **getCsatolmanyokV6** webszolgáltatás kötelező paramétere a munkamenet azonosító (**kulcs**). A szolgáltatás visszatérési értéke egy **CsatolmanyCsomagV6**, amely tartalmazza, hogy az adott szűrési feltételeknek mennyi csatolmány felel meg, illetve az aktuális szűrésnek megfelelően maximum tíz **CsatolmanyV6** elemet. Lehetséges szűrési feltétel a lekérdezni kívánt kassza kódja (**kasszaKod**), a jelentés kódja (**jelKod**), a beküldés időpontja (**tol**, **ig** éééé.hh.nn formában), a beküldéskor adott tranzakciós kód (**trkod**), valamint az olvasottság (**olvasott**). A lapozás megvalósításához meg lehet adni, hogy az aktuális szűrési feltételeknek megfelelő eredményhalmaz hányadik sorától adja vissza a tíz sort (**kezdost**), ahol az első sor az **1** értéknek felel meg. Az eredményhalmaz rendezését az **orderstr** paraméterben lehet megadni a rendezendő oszlop sorszáma és a rendezés irányának megadásával. Az oszlopok sorszámozása 2-től kezdődik - ilyen módon tehát a 2-es szám jelenti az 1. oszlopot, és pl. a „**3 asc**” parancs a második oszlop szerint rendez csökkenő sorrendben.

A **CsatolmanyV6** elemekben visszaadott publikálás dátuma mező formátuma az **XSD dateTime** típusának megfelelő **UTC** ofszettel megadott formátum.

(Pl. 2008-06-19T00:00:00.000+02:00)



getCsatolmanyokV6 webszolgáltatás paraméterei		
Név	Típus	Leírás
kulcs	szöveg	Munkamenet azonosító
kasszaKod	szöveg	Kassza szűrési paraméter
jelKod	szöveg	Jelentés kód szűrési paraméter
tol	szöveg	Időszak szűrési paramétere (éééé.hh.nn formában)
ig	szöveg	Időszak szűrési paramétere (éééé.hh.nn formában)
trkod	szöveg	Tranzakciós kód szűrési paraméter
kezdost	szöveg	A kezdő sor sorszáma
orderstr	szöveg	Az eredményhalmaz rendezése
olvasottsag	szöveg	olvasott vagy olvasatlan , bármi más érték olvasatlan



CsatolmanyCsomagV6 attribútumok

Név	Típus	Leírás
csatolmanyok	CsatolmanyV6 tömb	A csomagba tartozó jellemzők halmaza
osszes	szám	Az eredményhalmaz elemeinek száma

CsatolmanyV6 attribútumok

Név	Típus	Leírás
id	szám	A csatolmány azonosítója
jelentésNév	szöveg	A beküldött jelentés megnevezése
vonatkozás	szöveg	A jelentés vonatkozási időszaka (szövegesen)
csatolmanyTípus	szöveg	A csatolmány típusának megnevezése
meret	szám	A csatolmány mérete bájtban
publikalasDatum	dátum	A csatolmány publikálásának dátuma
olvasatlan	szám	Olvasatlan? I:igen, N:nem
kasszaNév	szöveg	A kassza neve
statuszKod	szöveg	A beküldés státusza
trankod	szöveg	A beküldés tranzakciós kódja

Lehetséges hibák

Kód	Leírás
101	A felhasználónak nincsen joga E-jelentést készíteni/nem található a rendszerben.
102	Kérjük lépjen be az OJOTE rendszerbe és változtassa meg a jelszavát.
103	Az Ön által használt felhasználó státusza még nem érvényes.
104	Az Ön által használt felhasználó státusza már nem érvényes.
105	Az Ön által használt felhasználó jogosultsága nem megfelelő a funkció végrehajtásához.
106	Az Ön által használt kulcs nem létezik, elavult, vagy erre a funkcióra nem használható. Jelentkezzen be újra, hogy folytatni tudja a munkáját!
204	Az Ön által megadott token nem használható
401	Nincs joga a csatolmány megtekintéséhez
402	Az Ön által megadott tranzakciós kód nem létezik, vagy nem az Ön felhasználójához tartozik.
403	Az Ön által megadott tranzakciós kódhoz nem tartozik %típus% csatolmány.
100032	A funkció jelenleg nem érhető el (belső hiba)
101051	A kulcs megadása kötelező



Olvasatlan csatolmányok

Az olvasatlan csatolmányok számának lekérdezésére a rendszer az **olvasatlan** nevű webszolgáltatást nyújtja, amelynek egyetlen paramétere a bejelentkezéskor kapott kulcs, visszatérési értéke pedig egy szám, amely az olvasatlan válasz csatolmányok számát adja meg.

Az olvasatlan függvény – az e-Jelentés alkalmazáserverének tehermentesítése érdekében – csak percenként egyszer hívható. Programjának fejlesztése során kérjük, vegye figyelembe ezt.

olvasatlan attribútumok		
Név	Típus	Leírás
kulcs	szöveg	Munkamenet azonosító

Lehetséges hibák	
Kód	Leírás
101	A felhasználónak nincsen joga E-jelentést készíteni/nem található a rendszerben.
102	Kérjük lépjen be az OJOTE rendszerbe és változtassa meg a jelszavát.
103	Az Ön által használt felhasználó státusza még nem érvényes.
104	Az Ön által használt felhasználó státusza már nem érvényes.
105	Az Ön által használt felhasználó jogosultsága nem megfelelő a funkció végrehajtásához.
106	Az Ön által használt kulcs nem létezik, elavult, vagy erre a funkcióra nem használható. Jelentkezzen be újra, hogy folytatni tudja a munkáját!
204	Az Ön által megadott token nem használható
206	Túl gyakori lekérdezés. Az eljárást a szerver tehermentesítése érdekében csak %d másodpercenként hívhatja meg.
401	Nincs joga a csatolmány megtekintéséhez
402	Az Ön által megadott tranzakciós kód nem létezik, vagy nem az Ön felhasználójához tartozik.
403	Az Ön által megadott tranzakciós kódhoz nem tartozik %tipus% csatolmány.
100033	A funkció jelenleg nem érhető el (belső hiba)
101052	A kulcs megadása kötelező

Jelentés visszavonása

Határidő előtt beküldött kötelező jelentéseknél, amennyiben a beküldés státusza huzamosabb ideig 11-es (beküldött), a felhasználóknak lehetősége van a beküldést visszavonnia – egészen a határidő elérékéig.



A visszavont jelentést a feldolgozó rendszer nem kapja meg. Visszavonást követően új, beküldhető jelentés születik.

Jelentést visszavonni a **visszavonas** webszolgáltatás segítségével lehetséges, amelynek kötelező paramétere a munkamenet azonosító (**kulcs**) és a beküldéskor visszaadott tranzakciós kód (**trkod**), visszatérési értéke pedig a visszavonáshoz tartozó tranzakciós kód.



visszavonas webszolgáltatás paramétere		
Név	Típus	Leírás
kulcs	szöveg	Munkamenet azonosító
trkod	szöveg	A visszavonni kívánt beküldés tranzakciós kódja

Lehetséges hibák	
Kód	Leírás
101	A felhasználónak nincsen joga E-jelentést készíteni/nem található a rendszerben.
102	Kérjük lépjen be az OJOTE rendszerbe és változtassa meg a jelszavát.
103	Az Ön által használt felhasználó státusza még nem érvényes.
104	Az Ön által használt felhasználó státusza már nem érvényes.
105	Az Ön által használt felhasználó jogosultsága nem megfelelő a funkció végrehajtásához.
106	Az Ön által használt kulcs nem létezik, vagy elavult. Jelentkezzen be újra, hogy folytatni tudja a munkáját!
601	Az Ön által megadott tranzakciós kód nem létezik.
602	Az Ön által megadott beküldés nem sztomózható.
100002	A funkció jelenleg nem érhető el (belső hiba)
100003	A funkció jelenleg nem érhető el (belső hiba)
100015	A funkció jelenleg nem érhető el (belső hiba)
101007	A tranzakciós kód megadása kötelező
101027	A kulcs megadása kötelező

Jelentés javítása (csere, korrekció, javítás)

Amikor egy beküldött jelentést egy adatfeldolgozó hibásnak minősít, akkor a felhasználónak lehetősége van a jelentéshez meghatározott időn belül javító



állományt beküldeni. Erre szolgál a **javitas** webszolgáltatás, melyet a `funkcio=302` cserélhető, és a `funkcio=303` korrigálható jelentésekre lehet alkalmazni.

A javítást a különböző kormányrendeletek – az eltelt időtől függően – más-más fogalommal illethetik. Az e-Jelentés webfelülete a csere és korrekció fogalmakat használja a javítható jelentésekre, míg a Háziorvosi szolgálatot érintő kormányrendeletek a **csere**, **korrekció** és **javítás** fogalmakat használják. Fontosnak tartjuk azonban tisztázni, hogy ezek az elnevezések API oldalról egyformán a javitas webszolgáltatást takarják, csak a javítást a hónap 5. munkanapjáig a csere, a beküldést követően pedig a korrekció (vagy javítás) fogalommal illetjük.

Tehát: a csere, korrekció és javítás elnevezések ugyanazt a funkciót takarják, a **javitas** webszolgáltatást, melyet beküldési határidő + 3 hónapig lehet használni!

A javitas webszolgáltatás paraméterei a munkamenet azonosító (**kulcs**), egy adatállomány feltöltéséhez lekért token (**token**), a javítandó jelentés tranzakciós kódja (**trkod**), a feltöltendő fájl(ok) adatai (**leirasok**) CsatolmanyLeiras tömb formában. A CsatolmanyLeiras tartalmazza az állomány nevét (**nev**), **MIME** típusát (**mime**) és méretét (**meret**), valamint a JelentesElem kódot (**azonosito**), amelyhez a feltöltött állományt hozzá szeretnénk rendelni.

Az állományokat teljes útvonallal kell megadni. A beküldéskor az állomány nevet az utolsó / vagy \ jeltől tölti ki a szerver felé, tehát az állomány név formátum ellenőrzést nem befolyásolja az útvonal megadása. Amennyiben az operációs rendszer kis/nagy betű különbségre érzékeny, akkor a program is. (Pl.: a windows nem az, a linux pedig az.)

A javítás a beküldéshez hasonlóan **WS-Attachment streaming** használatával történik. A webszolgáltatás visszatérési értéke a javításhoz tartozó tranzakciós kód, amelyet az **ervenyesit** szolgáltatással érvényesíteni kell.


A javításhoz szükség van a **getBekuldesek** webszolgáltatás előzetes meghívására. Ez a függvény tízesével adja vissza a beküldött jelentéseket, és azt, hogy az adott beküldésen elvégezhető-e valamilyen művelet (pl. csere/korrekció) vagy sem.

A rekordon elvégezhető műveletet a **getBekuldesek** által visszaadott rekordszerkezet „funkcio” nevű oszlopa tartalmazza, míg a beküldött jelentések összes darabszámát az „osszes” mező.



A **getBekuldesek** webszolgáltatás visszaadott értékeket célszerű saját adatbázisban is eltárolni, mert a tranzakciós kód (trkod) paramétere a javítás webszolgáltatásnak. A javításhoz szükséges tokent a **getToken** eljárással lehet beszerezni. A CsatolmanyLeiras tömböt a **get_jelentes_elemek** szolgáltatással lekérdezett struktúrából kell konvertálni a **convert_jelentes_elemek** metódussal. A visszakapott struktúrában az állományneveket a fajlnev, a mime típusokat a mime DLL funkcióval kell beállítani. Ugyanez vonatkozik a beküldött jelentések javítására is.

Amennyiben a program felhasználói ismerik e-Jelentés jelszavukat és lehetőségük van weben keresztül módosítást beküldeni, célszerű a **legujabbTRKOD** webszolgáltatást használni a tranzakciós kód meghatározására.



javitas webszolgáltatás paraméterei		
Név	Típus	Leírás
kulcs	szöveg	Munkamenet azonosító
token	szöveg	A javításhoz használni kívánt token
trkod	szöveg	A javítani kívánt beküldés tranzakciós kódja
leirasok	CsatolmanyLeiras tömb	A jelentéshez tartozó állományok leírása

CsatolmanyLeiras attribútumok		
Név	Típus	Leírás
azonosito	szöveg	A csatolmány jelentés elem azonosítója
nev	szöveg	A csatolmány neve
mime	szöveg	A csatolmány MIME típusa
meret	szám	A csatolmány mérete

Jelszóváltoztatás

A **jelszo** webszolgáltatás a bejelentkezett felhasználó jelszavának megváltoztatására szolgál.



Az e-Jelentésben használható jelszavaknak számos kritériumot kell teljesítenie, ezért fontos, hogy a felhasználók jelszavát ezzel összhangban adja meg. Amennyiben az új paraméterben Ön nem ad meg jelszót, a program generál egyet a felhasználó számára. Az új jelszót minden esetben a result paraméterben kapja vissza.

Az új jelszó készítésére vonatkozó kritériumok:

- a jelszó nem egyezhet meg a felhasználó nevével
- a jelszó nem lehet a felhasználó régi jelszavával azonos
- a jelszónak minimum 6, maximum 32 karakter hosszúnak kell lennie
- a jelszónak minimum 1 nagybetűt, kisbetűt, számot és speciális karaktert kell tartalmaznia
speciális karakterek: #@.,;!?+ - _ := * \$ % [^ \ / ()
- az új jelszó nem tartalmazhat ékezetes karaktereket



A jelszo webszolgáltatás paramétere

Név	Típus	Leírás
kulcs	szöveg	Munkamenet azonosító
regi	szöveg	A felhasználó régi jelszava
uj	szöveg	A felhasználó új jelszava (amire meg akarja változtatni)



Lehetséges hibák	
Kód	Leírás
101	A felhasználónak nincsen joga E-jelentést készíteni/nem található a rendszerben.
102	Kérjük lépjen be az OJOTE rendszerbe és változtassa meg a jelszavát.
103	Az Ön által használt felhasználó státusza még nem érvényes.
104	Az Ön által használt felhasználó státusza már nem érvényes.
105	Az Ön által használt felhasználó jogosultsága nem megfelelő a funkció végrehajtásához.
106	Az Ön által használt kulcs nem létezik, elavult, vagy erre a funkcióra nem használható. Jelentkezzen be újra, hogy folytatni tudja a munkáját!
701	A régi jelszó nem megfelelő
703	Az új jelszó érvénytelen
704	A jelszó megváltoztatása nem sikerült.
101027	A kulcs megadása kötelező

Legújabb tranzakciós kód

A **legujabbTRKOD** webszolgáltatás egy adott beküldés legújabb tranzakciós kódjának visszakeresésére szolgál – ennél fogva elsősorban a kliens és webes környezet együttes használatából eredő "szétcsúszások" megkeresését segíti.

A funkció be- és kimeneti paramétere is egyaránt egy tranzakciós kód. Előbbinek azt a paramétert kell értékül adnia, ami alapján a legfrissebb tranzakciós kódot (a kimeneti paramétert) elő kívánja keresi.

A függvény a 4.20-as verzió élesítését követően a legutolsó nem 52-es (érvénytelenített) státuszú beküldés tranzakciós kódját fogja visszaadni.



A legujabbTRKOD webszolgáltatás paramétere		
Név	Típus	Leírás
kulcs	szöveg	Munkamenet azonosító
tranzakcios_kod	szöveg	A felhasználó régi jelszava



Lehetséges hibák	
Kód	Leírás
101	A felhasználónak nincsen joga E-jelentést készíteni/nem található a rendszerben.
102	Kérjük lépjen be az OJOTE rendszerbe és változtassa meg a jelszavát.
103	Az Ön által használt felhasználó státusza még nem érvényes.
104	Az Ön által használt felhasználó státusza már nem érvényes.
105	Az Ön által használt felhasználó jogosultsága nem megfelelő a funkció végrehajtásához.
106	Az Ön által használt kulcs nem létezik, elavult, vagy erre a funkcióra nem használható. Jelentkezzen be újra, hogy folytatni tudja a munkáját!
1101	Az adott tranzakciós kód nem létezik, vagy az Ön számára nem elérhető
101027	A kulcs megadása kötelező

Tranzakciós kódok történetisége

A **historia** webszolgáltatás egy beküldés összes tranzakciós kódjának listázására szolgál.

A függvény bemeneti paramétere egy beküldéshez tartozó, érvényes tranzakciós kód, ami alapján a beküldés történetisége végigjárásra kerül, s melyre Ön egy olyan többelemű tömböt kap válaszul, amelyben kronológiai sorrendben benne szerepel az összes tranzakciós kód, amit a beküldés az e-Jelentés rendszertől valaha kapott.



A historia webszolgáltatás paraméterei		
Név	Típus	Leírás
kulcs	szöveg	Munkamenet azonosító
tranzakcios_kod	szöveg	A felhasználó régi jelszava

Visszaadott válasz		
Név	Típus	Leírás
result	szöveg	A tranzakció kódja



Lehetséges hibák	
Kód	Leírás
101	A felhasználónak nincsen joga E-jelentést készíteni/nem található a rendszerben.
102	Kérjük lépjen be az OJOTE rendszerbe és változtassa meg a jelszavát.
103	Az Ön által használt felhasználó státusza még nem érvényes.
104	Az Ön által használt felhasználó státusza már nem érvényes.
105	Az Ön által használt felhasználó jogosultsága nem megfelelő a funkció végrehajtásához.
106	Az Ön által használt kulcs nem létezik, elavult, vagy erre a funkcióra nem használható. Jelentkezzen be újra, hogy folytatni tudja a munkáját!
1101	Az adott tranzakciós kód nem létezik, vagy az Ön számára nem elérhető
101027	A kulcs megadása kötelező

DLL aktuális verziójának lekérdezése

A **funkcio** függvényt meghívva lekérdezheti a programja által használt DLL aktuális verzióját. A függvény visszatérési értéke karakter típusú. (A függvényt értelemszerűen webszolgáltatásként nem lehet meghívni.)

Hibakeresés az e-Jelentés API-ban (kiküldött és fogadott XML-ek)

Hibakereséshez ajánljuk a teszt rendszer Segédletek menüpontjából letölthető `ejel_bat_v420.zip` (e-Jelentés .bat) állományt.

Kérjük, töltsse le és csomagolja ki az állományt, majd állítsa be a `vars.bat` állományban saját felhasználónevét és jelszavát. Miután ezzel elkészült, indítsa el DOS command promptból a `vars.bat` és `login.bat` állományokat.

A hívásokat követően, ahogy a másodikként meghívott állomány neve is mutatja, a `login` webszolgáltatás kerül meghívásra. A `login.msg` és `login.resp` állományok tartalmazzák azokat elküldött és válasz üzeneteket, amik az eJelentés szervere és a kliens oldal között megjelentek. Amennyiben Önnek pl. a bejelentkezés webszolgáltatás meghívásával akad problémája, hasonlítsa össze az Ön XML-ének tartalmát a `login.msg`-ben szereplő XML-lel. A `login.msg`-ben szereplő XML-t az e-Jelentés biztos, hogy elfogadja.



Az e-Jelentes bat könyvtár ezen kívül még számos webszolgáltatás/DLL hívás megvalósítását is tartalmazza ilyen módon. Részletes információkért olvassa el az ejel_bat_v420.zip állományban szereplő súgó fájlt.

Hibakódok

Az alábbi táblázatba összegyűjtöttük mindazon hibakódok listáját és a hozzájuk tartozó magyarázatot, amit az e-Jelentes rendszer az eljárások meghívása során visszaadhat.

Hibakód	Magyarázat
Alkalmazáserver, nem dokumentált hibák	
-20111-től -20000-ig	Nem dokumentált hibák
Alkalmazáserver, jogosultsági hibák	
1	Generális hiba
2	Nem megengedett művelet.
101	A felhasználónak nincsen joga beküldést készíteni/nem található a rendszerben.
102	Kérjük lépjen be az OJOTE rendszerbe és változtassa meg a jelszavát.
103	Az Ön által használt felhasználó státusza még nem érvényes.
104	Az Ön által használt felhasználó státusza már nem érvényes.
105	Az Ön által használt felhasználó jogosultsága nem megfelelő a funkció végrehajtásához.
106	Az Ön által használt kulcs nem létezik, vagy elavult. Jelentkezzen be újra, hogy folytatni tudja a munkáját!
107	A felhasználóhoz nem tartozik egyetlen kassa sem a rendszerben.
108	Az Ön által megadott kapcsolattartási-mód nem létezik.
109	A program magjának Ön által használt verziója elavult. Kérjük, frissítse a programot a felhasználói dokumentációban leírtaknak megfelelően!
110	Az Ön által megadott verziójú kliens nem létezik!
111	Az Ön által használt verzió hamarosan elavul.
112	Az e-Jelentes program jelenleg frissítés alatt áll, átmenetileg nem használható.
113	Kérjük, adja meg e-mail címét az illetékes MEP vagy intézményi adminisztrátornak, hogy használni tudja a programot.
114	Nem dokumentált hiba
201	Nincs joga adatot küldeni az adott jelentéséhez/nem létező jelentés.
203	Nem küldheti fel újra a jelentést, mert azt Ön már egyszer elküldte.
204	Az Ön által megadott token nem létezik/elévült.
205	Az Ön által megadott üzeneten nem végezheti el a megadott műveletet.
206	Túl gyakori lekérdezés. Az eljárást a szerver tehermentesítése érdekében csak %d másodpercenként hívhatja meg.



Hibakód	Magyarázat
301	Nincs joga adatot lekérdezni a megadott kasszából.
302	Érvénytelen (túl kicsi) a beküldés indító sorszáma.
303	Érvénytelen (túl nagy) a beküldés indító sorszáma.
304	Az adott kasszához nem tartozik egyetlen Ön által indítványozott beküldés sem.
401	Nincs joga a csatolmány megtekintéséhez.
402	Az Ön által megadott tranzakciós kód nem létezik, vagy nem az Ön felhasználójához tartozik.
403	Az Ön által megadott tranzakciós kódhoz nem tartozik %tipus% csatolmány.
404	Az Ön által megadott csatolmány csoport nem létezik, vagy nem nincs joga a megtekintéséhez
501	Nem létező csatolmányt adott meg.
601	Az Ön által megadott tranzakciós kód nem létezik.
602	Az Ön által megadott beküldés nem szternózható.
701	A régi jelszó nem megfelelő.
702	A jelszó átállítása nem sikerült
703	Az új jelszó érvénytelen
704	A jelszó megváltoztatása nem sikerült
801	Az Ön által megadott tranzakció érvényesítő kódja más / a tranzakció nem létezik vagy elévült.
802	Az Ön által megadott tranzakciót már érvényesítették/érvénytelenítették.
803	Az Ön által megadott tranzakció érvényesítő kódja más.
901	Az Ön által megadott tranzakciós kód nem létezik, nem Önhöz tartozik, vagy nem kérhet rá újból érvényesítő kódot.
902	Az Ön által megadott tranzakciós kód nem létezik, nem Önhöz tartozik, vagy nem kérhet rá újból érvényesítő kódot.
903	Az Ön által megadott tranzakciós kód nem létezik, nem Önhöz tartozik, vagy nem kérhet rá újból érvényesítő kódot.
904	Az Ön által megadott tranzakciós kód nem létezik, nem Önhöz tartozik, vagy nem kérhet rá újból érvényesítő kódot.
905	Az Ön által megadott tranzakciós kód nem létezik, nem Önhöz tartozik, vagy nem kérhet rá újból érvényesítő kódot.
906	Az Ön által megadott tranzakciós kód nem létezik, nem Önhöz tartozik, vagy nem kérhet rá újból érvényesítő kódot.
1001	Érvénytelen címhivatkozás.
1002	A tranzakció időközben érvényesítve/érvénytelenítve lett.
1003	A tranzakció érvényesítési ideje lejárt.
1101	Az adott tranzakciókód nem létezik vagy az Ön számára nem elérhető
Alkalmazáserver, adatbázis kapcsolati hibák	
100000	Adatbázis kapcsolati hiba
100001	Adatbázis kapcsolati hiba
100002	Adatbázis kapcsolati hiba
100003	Nem lehet az adatbázishoz kapcsolódni
100004	Kapcsolati hiba a kasszához tartozó jelentések lekérdezésekor
100005	Kapcsolati hiba a kassa lekérdezésekor



Hibakód	Magyarázat
100006	Kapcsolati hiba a beküldési jogosultság lekérdezésekor
100007	Kapcsolati hiba a tranzakciós kód lekérdezésekor
100008	Kapcsolati hiba a token lekérdezésekor
100009	Kapcsolati hiba beküldéskor
100010	Kapcsolati hiba a beküldéshez tartozó tranzakciós kód lekérdezésekor
100011	Kapcsolati hiba beküldéskor
100012	Kapcsolati hiba a csatolmány írásakor
100013	Kapcsolati hiba a csatolmány azonosító lekérdezésekor
100014	Kapcsolati hiba a beküldendő fájlok meghatározásakor
100015	Kapcsolati hiba visszavonáskor
100016	Kapcsolati hiba
100017	Kapcsolati hiba a kassa jelentéseinek lekérdezésekor
100018	Kapcsolati hiba kijelentkezéskor
100019	Kapcsolati hiba
100020	Kapcsolati hiba a jelentés elemek meghatározásakor
100021	Kapcsolati hiba a csoport azonosító létrehozásakor
100022	Kapcsolati hiba az utolsó beküldés meghatározásakor
100023	Kapcsolati hiba az utolsó beküldés tranzakciószámának meghatározásakor
100024	Kapcsolati hiba a csoportkód törlésekor
100025	Kapcsolati hiba a jelentés elemek tranzakciós kódjának meghatározásakor
100026	Kapcsolati hiba bejelentkezéskor
100027	Kapcsolati hiba érvényesítéskor
100028	Kapcsolati hiba újraérvényesítéskor
100029	Kapcsolati hiba nyugtázáskor
100030	Kapcsolati hiba jelszó módosításkor
Alkalmazáserver, belső hibák	
101000	Belső hiba
101001	A típus megadása kötelező és I vagy O értéket vehet fel!
101002	A típus megadása kötelező és IN vagy OUT lehet!
101003	A tranzakciós kód megadása kötelező!
101004	A letöltési token megadása kötelező!
101005	A megadott állomány nem található!
101006	A kassa kódjának megadása kötelező!
101007	A tranzakciós kód megadása kötelező!
101008	A token megadása kötelező!
101009	A tranzakciós kód megadása kötelező!
101010	Az állomány név megadása kötelező!
101011	Az állomány MIME típusának megadása kötelező!



Hibakód	Magyarázat
101012	A token megadása kötelező!
101013	A kassa kódjának megadása kötelező!
101014	A jelentés kódjának megadása kötelező!
101015	Az állomány név megadása kötelező!
101016	Az állomány MIME típusának megadása kötelező!
101017	A kulcs megadása kötelező!
101018	Nem megfelelő számú csatolmány!
101019	Hiányzó vagy hibás csatolmány kód!
101020	A kulcs megadása kötelező!
101021	Nem megfelelő számú csatolmány!
101022	Hiányzó vagy hibás csatolmány kód!
101023	A kulcs megadása kötelező!
101024	A kulcs megadása kötelező!
101025	A kassa kódjának megadása kötelező!
101026	A kulcs megadása kötelező!
101027	A kulcs megadása kötelező!
101028	A kulcs megadása kötelező!
101029	A kulcs megadása kötelező!
101030	A kulcs megadása kötelező!
101031	Az azonosító megadása kötelező!
101032	A kulcs megadása kötelező!
101033	A kulcs megadása kötelező!
101034	A kulcs megadása kötelező!
101035	A tranzakciós kód megadása kötelező!
101036	A kód megadása kötelező!
101037	A kulcs megadása kötelező!
101038	A kassa kódjának megadása kötelező!
101039	A jelentés kódjának megadása kötelező!
101040	A kulcs megadása kötelező!
101041	A tranzakciós kód megadása kötelező!
101042	Nem adott meg fájlt az összes kötelezően feltöltendő csatolmányhoz!
101043	Nem adott meg fájlt az összes kötelezően feltöltendő csatolmányhoz!
101044	A kulcs megadása kötelező!
101045	A tranzakciós kód megadása kötelező!
101046	Hibás csatolmány név! (A fájl neve nem illeszkedik az elvárt formátum maszkra.)
101047	A régi jelszó megadása kötelező!
101048	Az új jelszó megadása kötelező!
Alkalmazáserver, adatfolyam hibák	

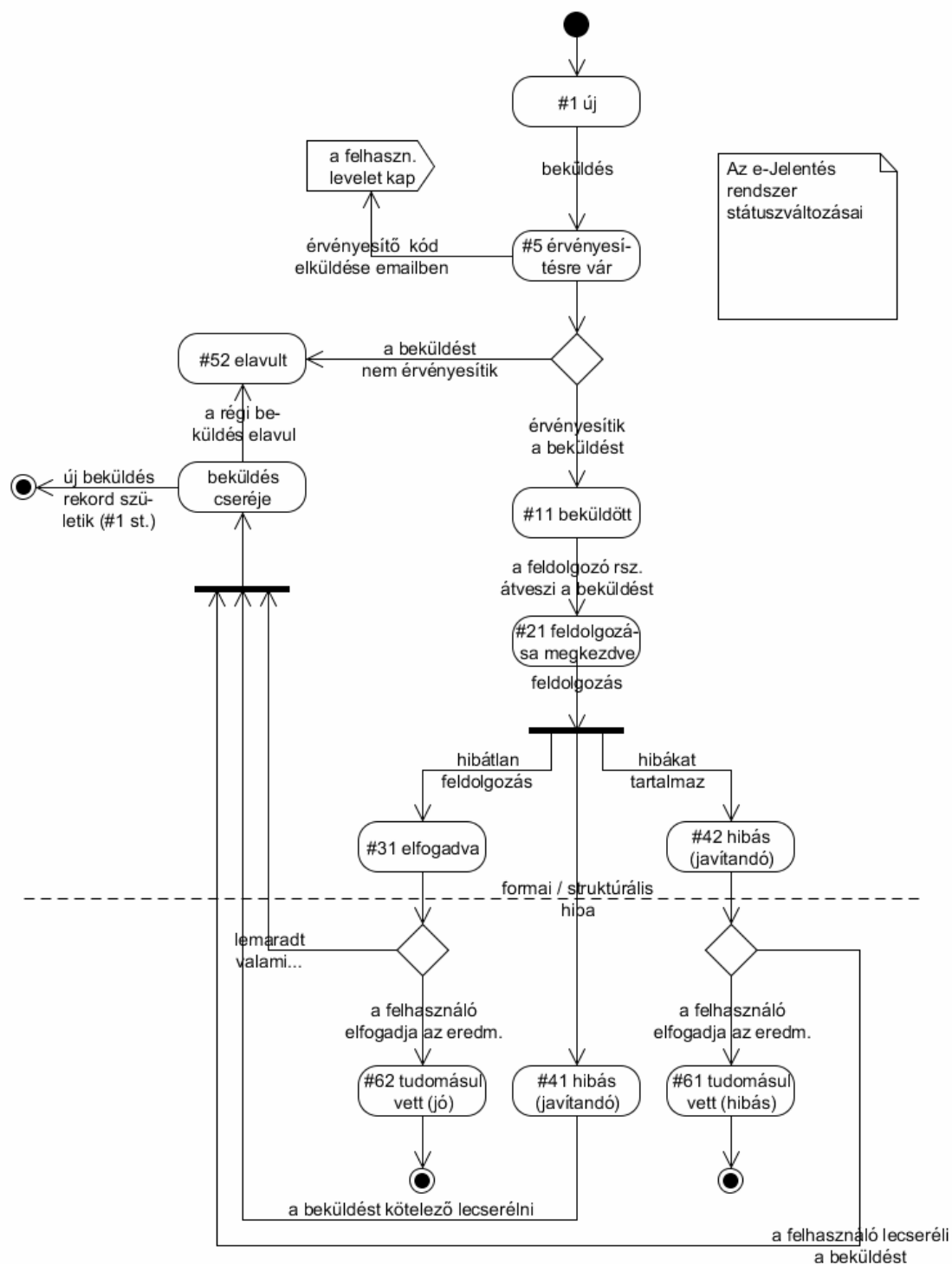


Hibakód	Magyarázat
102000	Adatfolyam hiba
102001	BEKULDES_IO_ERROR
102002	BEKULDES_TRKOD_IO_ERROR
102003	WRITE_ATTACHMENT_IO_ERROR
102004	A csatolmány olvasása sikertelen!
102005	Adatfolyam olvasási hiba
102006	MOD_STREAM_READ_IO_ERROR
102007	A kriptográfiai algoritmus nem található
102008	BEKULDES_TRKOD_ALG_ERROR
Alkalmazáserver, feldolgozási hibák	
300001	Hibás bejelentkezési név vagy jelszó
300002	Bejelentkezési hiba: időtúllépés.
300003	Bejelentkezési hiba: a felhasználónak nincs megfelelő jogosultsága
300004	Bejelentkezési hiba: letiltott felhasználó
300005	Bejelentkezési hiba: letiltott felhasználó



A beküldések státuszváltozásai

Az alábbi ábrán összefoglaltuk, hogy az egyes események hatására a jelentés a beküldést követően milyen státusból milyen státuszba mehet át.





Jelentés kódok táblázata

Az e-Jelentés éles és teszt rendszerében a beküldések kezeléséhez az alábbi kasszákat és jelentés kódokat célszerű a programok fejlesztőinek használnia.

Az éles rendszer kódjait piros betűvel, és vastag szedéssel jelöltük.

Jelentés név	Környezet	Kassza kód	Jelentés kód	Típus
Gyógyszer, GYSE és gyógyfürdő kasszák				
Vényszintű adatok (gyógyszer)	éles	GYO	BVER	eseti
	teszt	GYO	GYT	eseti
Vényszintű adatok (GYSE)	éles	K14	BJ-GYSE	eseti
	teszt	K14	BVER2	eseti
Vényszintű adatok (gyógyfürdők)	éles	K15	BJ-FURD	eseti
	teszt	K15	GYF	eseti
Háziorvosi szolgálat - TEK kassza				
B300 jelentés	éles	HSZ	EJ-HSZ-A	kötelező
	teszt	K01	TJB300-A	eseti
	teszt	K01	FRG-A	kötelező
Ambuláns jelentés	éles	HSZ	EJ-HSZ-AA	opcionális
	teszt	K01	TJAMB-AA	eseti
	teszt	K01	AMBU-AA	kötelező
KMR (Keresőképtelenségi Jelentés)	éles	HSZ	EJX-HSZ-X	eseti
	teszt	K01	KMR-X	eseti
Változás jelentés	éles	HSZ	EJ-HSZ-BA	kötelező
	teszt	K01	TJVALT-BA	eseti
	teszt	K01	VALTOZAS-BA	kötelező
Háziorvosi szolgálat – TEKN kassza				
B300 jelentés	éles	HSZTEKN	EJ-HSZ-TEKN-A	kötelező



Változás jelentés	éles	HSZTEKN	EJ-HSZ-TEKN-BA	kötelező
KMR (Keresőképtelenségi Jelentés-TEKN)	éles	HSZTEKN	EJX-HSZ-TEKN-X	eseti
Háziorvosi szolgálat – Hajléktalan kassza				
B300 jelentés	éles	HSZHN	EJ-HSZ-HN-A	kötelező
KMR (Keresőképtelenségi Jelentés-HAJLEKTALAN)	éles	HSZHN	EJX-HSZ-HAJL-X	eseti
Ügyeleti szolgálat kassza				
Havi ügyeleti jelentés	éles	USZ	EJ-HSZ-U	kötelező
	teszt	K101	EJ-HSZ-U	kötelező
Havi ügyeleti jelentés (eseti)	teszt	K101	EJ-HSZ-ESETII-U	eseti
Betegszállítás, Orvosi rendelvényű halottszállítás, Mentés kassza				
Betegszállítás	éles	BET	EJ-BSZ-B	kötelező
	teszt	K05	BSZ-B	kötelező
Betegszállítás (eseti)	teszt	K05	BSZE-B	eseti
Orvosi rendelvényű halottszállítás	éles	ORH	EJ-ORH-H	kötelező
	teszt	K16	EJ-ORH-H	kötelező
Halottszállítás (eseti)	teszt	K16	ORH-H	eseti
Mentés jelentés	éles	MENT	EJ-MENTES-M	eseti
	teszt	MENT	MENTES-M	eseti
Megyehatárt átlépő betegszállítás	éles	MENT	EJ-MENTES-MT	kötelező
	teszt	MENT	MENTES-MT	eseti
GPS kassza				
GPS szolgáltató jelentése	éles	BSZGPS	EJ-GPS-G	kötelező
	teszt	K71	GPS-G	eseti
Fogászati ellátás kassza				
Tételes fogászati jelentés	éles	FOG	EJ-FOGASZATI-TF	kötelező
	teszt	FOG	FOGASZATI-TF	kötelező



Tételes Fogászati Jelentés (eseti)	teszt	FOG	FOGASZATI-E-TF	eseti
Otthoni szakápolás kassza				
Otthoni szakápolás jelentés	éles	OTTH	EJ-OTTHONI-OT	kötelező
Otthoni szakápolás jelentés(eseti)	teszt	K07	OTTHONI-E-OT	eseti
Otthoni hospice kassza				
Otthoni hospice jelentés	éles	HOSP	EJ-HOSPICE-HO	kötelező
Otthoni hospice jelentés (eseti)	teszt	K31	HOSPICE-E-HO	eseti
MSZSZ kassza				
MSZSZ jelentés	éles	MSZSZ	EJ-MSZSZ-MS	kötelező
MSZSZ jelentés (eseti)	teszt	K204	MSZSZ-E-MS	eseti
CT/MRI kassza				
Havi teljesítményjelentés	éles	CT	EJ-CT-CJ-CT	kötelező
Havi teljesítményjelentés (eseti)	teszt	K11	CT-CJ-E-CT	eseti
Korrekciós teljesítményjelentés	éles	CT	EJ-CT-CK-CT	kötelező
Korrekciós teljesítményjelentés (eseti)	teszt	K11	CT-CK-E-CT	eseti
Fekvőbeteg (aktív és krónikus) kassza				
Fekvőbeteg jelentés	éles	K12	EJ-FEKVOAKT-AF	kötelező
Fekvőbeteg jelentés (eseti)	teszt	K12	FEKVOAKT-E-AF	eseti
Járóbeteg kassza				
Havi teljesítményelszámolás	éles	JB	EJ-JARO-AMB-J	kötelező
Havi teljesítményelszámolás (eseti)	teszt	K10	JARO-AMB-E-J	eseti
Korrekciós jelentés	éles	JB	EJ-JARO-AMK-J	kötelező



Korrekciós jelentés (eseti)	teszt	K10	JARO-AMK-E-J	eseti
Művese kassza				
Művese teljesítményjelentés	éles	MUV	MUVESE-MV	kötelező
Művese teljesítményjelentés (eseti)	teszt	K06	MUVESE-E-MV	eseti
Donor (speciális finanszírozás) kassza				
Szervtranszplantációs jelentés	éles	DON	DONOR-D	kötelező
Szervtranszplantációs jelentés (eseti)	teszt	K41	DONOR-E-D	eseti
Esetfinanszírozás kassza				
Havi forgalmi jelentés	éles	EFI	EJ-EFI-EJ-FI	kötelező
Korrekciós forgalmi jelentés	éles	EFI	EJ-EFI-EK-FI	opcionális
Havi forgalmi jelentés (eseti)	teszt	K51	ESETFIN-EJ-E-FI	eseti
Korrekciós forgalmi jelentés (eseti)	teszt	K51	ESETFIN-EK-E-FI	eseti
Tételes finanszírozású gyógyszer kassza				
Alimta mesothelioma jelentés	éles	TGY	EJ-TFGY-AM-TT	opcionális
Alimta mesothelioma jelentés (eseti)	teszt	K52	TFGY-AM-TT	eseti
Alimta tüdő jelentés	éles	TGY	EJ-TFGY-AT-TT	opcionális
Alimta tüdő jelentés (eseti)	teszt	K52	TFGY-AT-TT	eseti
Tételes gyógyszer havi forgalmi jelentés	éles	TGY	EJ-TFGY-GH-TT	kötelező
Tételes gyógyszer havi forgalmi jelentés (eseti)	teszt	K52	TFGY-GH-TT	eseti
Korrekciós gyógyszer havi forgalmi jelentés	éles	TGY	TFGY-GK-TT	opcionális
Korrekciós gyógyszer havi forgalmi jelentés (eseti)	teszt	K52	TFGY-GK-TT	eseti
Avastin emlő indikáció jelentés	éles	TGY	EJ-TFGY-VE-TT	opcionális
Avastin emlő indikáció jelentés (eseti)	teszt	K52	TFGY-VE-TT	eseti
Avastin tüdő indikáció jelentés	éles	TGY	EJ-TFGY-VT-TT	opcionális



Avastin tüdő indikáció jelentés (eseti)	teszt	K52	TFGY-VT-TT	eseti
Avastin vbél indikáció jelentés	éles	TGY	EJ-TFGY-VV-TT	opcionális
Avastin vbél indikáció jelentés (eseti)	teszt	K52	TFGY-VV-TT	eseti
Xigris jelentés	éles	TGY	EJ-TFGY-XS-TT	opcionális
Xigris jelentés (eseti)	teszt	K52	TFGY-XS-TT	eseti
Intézeti KMR kassza				
Intézeti Keresőképtelenségi Jelentés	éles	IKMR	EJ-IKMR-Y	eseti
Intézeti Keresőképtelenségi Jelentés	teszt	K61	IKMR-Y	eseti
Nemzetközi elszámoláson alapuló ellátás kassza				
Nemzetközi elszámoláson alapuló ellátás	éles	NEK	EJ-TET-NK	eseti
Elszámoláson alapuló ellátás jelentés	teszt	N99	TET-NK	eseti
OEP válaszüzenet kassza (technikai)				
OEP válaszüzenet	éles	OVU	OVU	kötelező
OEP válaszüzenet	teszt	OVU	OVU	kötelező

Webszolgáltatás felület és DLL

A szolgáltatói programok fejlesztői a rendszerükbe az e-Jelentés rendszer funkcióit a webszolgáltatás felület segítségével (SOAP üzeneteken keresztül) építhetik be. A DLL a webszolgáltatások által nyújtott funkciók elérését segíti.

A legtöbb **libejelentes.dll** metódus hívással egy webszolgáltatást hívhatunk, és az általa visszaadott eredmény egy struktúrában (**C**) vagy rekordban (**Delphi**) kapjuk vissza.

Mivel az adott struktúra vagy rekord dinamikusan kerül lefoglalásra, ezért annak feldolgozása után **fel kell szabadítani** a megfelelő DLL hívással. A DLL-hez mellékelünk egy header (.h) és egy unit (.pas) állományt, amelyek segítségével **C** és **Delphi** környezetben azonnal használhatóvá válik a DLL.

A DLL további dinamikus könyvtárakat használ.



A DLL által használt dinamikus könyvtárak	
DLL	Leírás
libcurl-4.dll	Hálózati csatlakozáshoz (HTTPS kezelés)
libeay32.dll	A HTTPS kezeléshez használt OpenSSL DLL-ek
libssl32.dll	
zlib1.dll	Tömörített állomány feltöltéshez

A DLL-t és az általa használt további dinamikus könyvtárakat az e-Jelentés rendszerbe bejelentkezve, a **segédletek menüpontból** kattintva töltheti le. A DLL használata általános használati feltételei kötődik, melyeket az első letöltéskor el kell fogadnia.

Struktúrák/rekordok és hibaüzenetek

A DLL által használt és visszaadott struktúrák felépítése megegyezik a webszolgáltatás által visszaadott SOAP válasz struktúrájával, kiegészítve olyan információkkal, amelyek megkönnyítik az adott válasz tartalmának feldolgozását.

Az egyik legfontosabb bővítés, hogy a visszakapott SOAP üzenetből felépített struktúra mellé egy **error** attribútumot raktunk, amely tartalmazza a kérés végrehajtása során keletkezett hiba kódját. Az üzenet struktúráját és az error attribútumot külön struktúrába foglaltuk, amely minden esetben a **..._response** nevet kapta, ahol a ... az megfelelő webszolgáltatás neve. Az **error** attribútum **nem nulla** értéke esetén a struktúra további részének tartalma definiálatlan, azaz hiba esetén nem kapunk vissza más eredményt.

A DLL hívások által visszaadott hibakódok lehetnek a webszolgáltatás által visszaadott hibaüzenetek, vagy kliens oldalon előforduló hibák.



Kliens oldali hibák	
Kód	Leírás
200000	Az Ejelentés szerver nem érhető el.
200001	A kívánt művelet nem hajtható végre
200002	Nem értelmezhető üzenet.
200100	A csatolmánynak megadott állomány nem létezik.
200101	A csatolmány tömörítése nem sikerült.
200102	Nem sikerült létrehozni az átmeneti állományt.
200201	Nem lett megadva az összes szükséges paraméter.
200202	A tranzakciós kód megadása kötelező.
200203	Használata előtt be kell jelentkezni.
200204	Az érvényesítő kód megadása kötelező.
200205	Az azonosító megadása kötelező
201000	A típus megadása kötelező.
201001	A kassa kód megadása kötelező
201002	A jelentés kódjának megadása kötelező.

További kiegészítés, hogy a tömb típusú attribútumok esetén a tartalmazó struktúra rendelkezik egy megfelelő **..._db** attribútummal, amely tárolja a tömbben levő elemek számát.

Inicializálás

Mielőtt a DLL funkcióit használni tudnánk, létre kell hozni egy struktúrát DLL **get_ejelentes_info** metódusának meghívásával, amely tartalmazza a csatlakozási információkat.

Amennyiben az internetet csak proxy segítségével érhetjük el, úgy a **set_proxy_info** metódus segítségével tudjuk a proxy információkat megadni. Amennyiben a metódusnak üres szöveget ("") adunk át, akkor nem használ proxy szervert a csatlakozáshoz. Ha nincs szükség a proxy használatához felhasználó névre és jelszóra, akkor **NULL/NIL** értéket kell megadni.

A proxy szerver megadása **host:port** formában történik.



Használat

Az első tényleges lekérdezés előtt a rendszerbe be kell jelentkezni a **login** metódus meghívásával, a használat befejezése után ki kell jelentkezni a **logout** metódussal.

Az egyes DLL hívások a megfelelő webszolgáltatás hívásokkal egyenértékűek. A DLL által tartalmazott metódusok neve a **C** ajánlást, a webszolgáltatások neve a **Java** ajánlást követi, ezért a nevek között különbségek vannak. Pl.: `get_user_kassza/getUserKassza`

A visszakapott struktúrák minden esetben dinamikusan kerülnek lefoglalásra, használat után a megfelelő **free_...** metódussal fel kell szabadítani őket, különben egy idő után elfogy a memória.

A webszolgáltatás felülettől eltérően a fájlműveletekhez tartozó tokeneket nem kell külön kezelni, mert a DLL automatikusan kéri a megfelelő művelet hívásakor.

Állomány feltöltés esetén (beküldés/javítás) az állomány tömörítve kerül feltöltésre. A tömörítést a DLL végzi a programot futtató operációs rendszer felhasználónak beállított átmeneti (**TMP**) könyvtárba.

A tömörített állományokat küldés után a DLL eltávolítja.

Beküldéshez és javításhoz a DLL egy **t_csatolmany_leiras_response** struktúrában várja az állományok leírását. Ilyen struktúrát úgy lehet létrehozni, hogy a **get_jelentes_elemek** metódus segítségével lekérdezzük a jelentéshez tartozó állományok leírását, majd a **convert_jelentes_elemek** metódus segítségével átkonvertáljuk a struktúrát. Ezek után csak az új struktúrában kell kitölteni az egyes állományokhoz tartozó méretet, nevet, és mime típust – ez utóbbi kettőt a **fajlnev** és **mime** funkciók használatával. (A fájlnev és mime típus nem függvényen keresztüli töltése esetén a DLL memóriahibát adhat.)

C# osztályok

Az EjelWrapper.cs állományban definiált C# osztályok segítségével a fejlesztő pointerok alkalmazása nélkül tudja használni a DLL függvényeit.

Az osztályok úgy lettek kialakítva, hogy azok megfelelnek a DLL által visszaadott struktúráknak. Az osztályokon keresztül történő kezelés esetén a hibakezelés nem egy visszaadott struktúra hiba mezőjének értékének vizsgálatán, hanem kivételkezelésen alapul.



A DLL függvények meghívása után az adatok átmásolásra kerülnek a megfelelő objektum példányokba, és a DLL által visszaadott struktúra felszabadításra kerül.

Az EjelWrapper osztály metódusain keresztül érhetők el a DLL funkciói, amelyek neve és paraméterezésük megegyezik az API részben leírtakkal.

Ott, ahol az értelmes volt, a visszatérési osztályok is tartalmaznak egyszerűsített DLL hívási lehetőséget.

Például a Bekuldes példány tudja a saját kassza és jelentés kódját, így a getJelentesElemek metódusában nem kell megadni azokat.

Fejlesztéssel kapcsolatos levelezőlista és archívum

Az egyéni alkalmazások fejlesztését támogatandó az OEP levelező listát üzemeltet, melyre feliratkozva a fejlesztők feltehetik kérdéseiket, ill. csoportosítva megtekinthetik a más fejlesztők által korábban feltett kérdéseket és válaszokat.

A levelezőlista neve: **ejelentes_fejleszt**.

Feliratkozás, böngészés: <https://sympa.oep.hu/>

A listára feliratkozni és a lista archívumát megtekinteni a <https://sympa.oep.hu/> címen tudja.

email address :

password :
 Login
First login ?
Lost password ?

A regisztrációhoz kattintson a főképernyő *first login* nevű menüpontjára, majd a megjelenő képernyőn adja meg az e-mail címét.

You have forgotten your password, or you've never had any pass
it will be sent to you by email :
Your e-mail address : Send me my password



A válaszlevélben megkapja a Sympa rendszerbe való bejelentkezési nevét, jelszavát és egy hivatkozást, ahol a jelszavát megváltoztathatja.

```
To access your personal environment, you need to login first

your email address      : 
your password : initdb8ef10d

Changing your password
https://sympa.oep.hu/wsympa.fcgi/choosepasswd/gbalint@combit.hu/initdb8ef10d

OEP Mailing lists service: https://sympa.oep.hu/wsympa.fcgi

Help on Sympa: https://sympa.oep.hu/wsympa.fcgi/help
```

A Sympa rendszerbe bejelentkezve *List of views* menüpontra kattintva megtekintheti az OEP-es levelezési listákat.

Az `ejelentes_fejleszt` lista nevére kattintva megtekintheti a lista adatait. Feliratkozáshoz kattintson a *Subscribe* menüpontra, míg a korábbi megbeszélések megtekintéséhez használja az *Archive* menüpontot.

A levelezőlistára közvetlenül is feliratkozhat, ha egy *subscribe ejelentes_fejleszt* tárgyú (subject) üzenetet küld a levlista@oep.hu címre.

Subscribers: 41
Owners
 Csanádi Ferencné
 Veszteg Zoltán
Moderators
 Csanádi Ferencné
 Veszteg Zoltán
 Contact owners

Subscribe
 Info
 Archive
 Post
 RSS
 Shared documents

Abban az esetben, ha a jelentkezését követő két munkanapon sem történik meg a regisztrációjának jóváhagyása, kérjük, jelezze a problémát az ejelentesinf@oep.hu címre.

Különböző fejlesztői környezetekkel való kapcsolatok

A különböző, eltérő rendszerkörnyezetben működő programrendszerekkel való kapcsolatok kiépítéséhez a fejlesztői munkát a következő példaprogramokkal segítjük:



- Delphi példa
- C# példa
- DOS bat fájl példa
- VB6 példa

A fenti példaprogramok a rendszer Segédletek funkciójánál “zip” formátumban letölthetők.