



Nemzeti Egészségbiztosítási Alapkezelő
Informatikai Fejlesztési Főosztály

VÉNYJELENTÉSEK EGYSÉGES SZERKEZETE

V. 6.0

Elszámolásokkal kapcsolatos formai és tartalmi követelmények a gyógyszertárak, a gyógyászati segédeszköz forgalmazók, és a gyógyászati ellátást végző számítógépes rendszerei, elszámolási alrendszer részére

Érvényes: 2024.06.16 -tól visszavonásig

Lucza Vilmos
főosztályvezető
Informatikai Fejlesztési Főosztály

Árki Kornél
Informatikai Főigazgató-helyettes

Karsay Ákos László
főosztályvezető
Ártámogatási Főosztály

Ezzel egyidejűleg a korábban kiadott követelmények és ajánlások érvényüket veszítik.

V 6.0 verzió készült Budapest, 2024



TARTALOMJEGYZÉK

BEVEZETÉS	5
1. ÁTFOGÓ KÖVETELMÉNYEK AZ EGYSÉGES ELSZÁMOLÁSHOZ	6
2. KÖVETELMÉNYEK A FEJ.TXT ÁLLOMÁNYHOZ	8
2.1. ÁLLOMÁNY LEÍRÁS	8
2.2. NEAK MINŐSÍTÉSI SZÁM	9
2.3. SW VERZIÓSZÁM	10
2.4. MEGYEKÓD.....	11
2.5. ELSZÁMOLÓI KÓD.....	12
2.6. KÜLDÖTT ADATHORDOZÓK SZÁMA.....	13
2.7. ÖSSZESEN KÜLDÖTT FORGALMI REKORDOK SZÁMA.....	14
2.8. AZ ELSZÁMOLÁSI IDŐSZAK ELSŐ NAPJA.....	15
2.9. AZ ELSZÁMOLÁSI IDŐSZAK UTOLSÓ NAPJA.....	16
2.10. BENYÚJTOTT ELSZÁMOLÁSI KÍSÉRŐBIZONYLAT SORSZÁMA.....	17
2.11. ÁFA-KÖRBE TARTOZÁS JELZÉSE	18
3. KÖVETELMÉNYEK A FORGALOM.TXT ÁLLOMÁNYHOZ	19
3.1. ÁLLOMÁNY LEÍRÁS	19
3.2. VÉNY FELÍRÁSÁNAK DÁTUMA.....	20
3.3. VÉNY BEVÁLTÁS DÁTUMA.....	21
3.4. KEZELÉS, TELJESÍTÉS DÁTUMA	22
3.5. ELSZÁMOLÁSI IDŐSZAK UTOLSÓ NAPJÁNAK DÁTUMA.....	23
3.6. KÖLCSÖNZÉS, KIHORDÁSI IDŐ HÓNAPJAINAK SZÁMA	24
3.7. KÖLCSÖNZÉS, KIHORDÁSI IDŐ AKTUÁLIS HÓNAPJÁNAK SZÁMA.....	25
3.8. KÖLCSÖNZÉS, KIHORDÁSI IDŐ ZÁRÓKÓDJA	26
3.9. ELSZÁMOLÓ KÓDJA.....	27
3.10. FORGALMAZÓI HELY JELÖLÉSE.....	28
3.11. VÉNYAZONOSÍTÓ.....	29
3.12. KILENCJEGYŰ AZONOSÍTÓ.....	31
3.13. EGÉSZSÉGÜGYI DOLGOZÓ AZONOSÍTÓ.....	32
3.14. FORGALMI / AMBULÁNS NAPLÓ SZÁMA.....	33
3.15. TTT-KÓD.....	34
3.16. FELÍRT TTT-KÓD	35
3.17. EAN-KÓD.....	36
3.18. MUNKALAP SORSZÁMA.....	37
3.19. GYÁRTÁSI SZÁM.....	38
3.20. FORGALMI KÓD	39
3.21. TERMÉKKÓD.....	40
3.22. JOGCÍMKÓD	41
3.23. EGYEDI ENGEDÉLYSZÁM.....	42
3.24. MAGI DÍJOSZTÁLY	43
3.25. ÁFA-KULCS	44
3.26. MENNYISÉG	45
3.27. FOGYÁR	46
3.28. TB-FOGYÁR	47
3.29. TÁMOGATÁS.....	48
3.30. TÉRÍTÉSI DÍJ.....	49
3.31. ELVI TÉRÍTÉSI DÍJ	50
3.32. IGÉNYBEVEVŐ AZONOSÍTÓJA	51



3.33. SZÜLETÉSI DÁTUM.....	52
3.34. KÖZGYÓGYELLÁTÁSI IGAZOLVÁNYSZÁM.....	53
3.35. BNO KÓD.....	54
3.36. KÓRHÁZI TÖRZSSZÁM.....	55
3.37. DOLGOZÓI AZONOSÍTÓ.....	56
3.38. VIREP TRANZAKCIÓS AZONOSÍTÓ.....	57
3.39. SZAKORVOSI JAVASLATOT ADÓ ORVOS PECSÉTSZÁMA.....	58
3.40. SZAKORVOSI JAVASLAT DÁTUMA.....	59
3.41. SZOFTVER MINŐSÍTÉSÉNEK AZONOSÍTÓ KÓDJA.....	60
3.42. VÉNYÍRÓ GYÓGYSZERTÖRZSÉNEK ÉRVÉNYESSÉGI DÁTUMA.....	61
3.43. HELYETTESÍTHETŐSÉG.....	62
3.44. CITO.....	63
3.45. FELÍRT MENNYISÉG.....	64
4. ELSZÁMOLÁSOK FELDOLGOZÁSA SORÁN HIBAJELZÉSEK ÉS KÓDOK.....	65
4.1. ELŐELLENŐRZÉS.....	65
4.2. BELSŐ ÖSSZEFÜGGÉSEK A FORGALMI ADATREKORDOKBAN, BESOROLÁSI SZABÁLYOK.....	65
4.3. HIBAKÓDOK BEMUTATÁSA.....	69
1. SZÁMÚ MELLÉKLET.....	70
1. KÓDTÁBLÁZAT: MEGYEKÓD.....	70
2.1. KÓDTÁBLÁZAT: ELSZÁMOLÓ TÍPUSA.....	70
2.2. KÓDTÁBLÁZAT: FORGALMAZÓI HELY KÓDOK GYÓGYSZERTÁRAK ESETÉBEN.....	70
2.3. KÓDTÁBLÁZAT: FORGALMAZÓI HELY KÓDOK GYSE-FORGALMAZÓK ESETÉBEN.....	70
2.4. KÓDTÁBLÁZAT: FORGALMAZÓI HELY KÓDOK GYÓGYÁSZATI ELLÁTÁSOK ESETÉBEN.....	70
3.3. KÓDTÁBLÁZAT: CODE-128 MINTAJÚ VÉNYAZONOSÍTÓ FELÉPÍTÉSE NORMÁL VÉNY ESETÉN V.1..	71
3.3.1 EGÉSZSÉGÜGYI DOLGOZÓI AZONOSÍTÓHOZ RENDSZERESÍTETT VÉNY V.2.....	71
3.4. KÓDTÁBLÁZAT: CODE-128 MINTAJÚ VÉNYAZONOSÍTÓ FELÉPÍTÉSE BIANCO VÉNY ESETÉN.....	72
3.5. KÓDTÁBLÁZAT: VÉNYTÍPUS-KÓD („T”), 18 KARAKTER HOSSZÚ VÉNY ESETÉN.....	72
3.6. KÓDTÁBLÁZAT: VÉNYAZONOSÍTÓ FAJTÁI.....	72
3.7. KÓDTÁBLÁZAT: KÓDKÉPZÉSI ELJÁRÁS VÉNYHIÁNY ESETÉN.....	72
3.8. KÓDTÁBLÁZAT: VÉNYHIÁNY OKA KÓDTÁBLA („9X”).....	73
3.9. KÓDTÁBLÁZAT: EGÉSZSÉGÜGYI DOLGOZÓK TÍPÚSKÓDJA.....	73
4. TÁBLÁZAT: AZ NNGYK ÉS A GYÁRTÁSI SZÁM KITÖLTÉSE AZ ALÁBBI GYSE TERMÉKEK ESTÉN KÖTELEZŐ.....	73
5. KÓDTÁBLÁZAT: TERMÉKKÓD.....	73
6. KÓDTÁBLÁZAT: FORGALMI KÓD.....	74
7. KÓDTÁBLÁZAT: JOGCÍMKÓD.....	75
8. KÓDTÁBLÁZAT: MAGI DÍJOSZTÁLY.....	76
9.1. TÁBLÁZAT: DARABSZÁM TÍPUS ÉRTELMEZÉSE.....	76
9.2. TÁBLÁZAT: MAGISZTRÁLIS KÉSZÍTMÉNYEK KÉSZÍTÉSI DÍJAI ÉS A HOZZÁ TARTOZÓ DARABSZÁMOK	77
10. TÁBLÁZAT: TB-TÁMOGATÁS KISZÁMÍTÁSA AZ EGYES JOGCÍMEK ESETÉN.....	78
11.1. KÓDTÁBLÁZAT: IGÉNYBEVEVŐ AZONOSÍTÓJA.....	78
11.2. KÓDTÁBLÁZAT: NYOMTATVÁNY TÍPUSA.....	79
11.3. TÁBLÁZAT: A TAJ-SZÁM ÉS AZ AZT HELYETTESÍTŐ INFORMATIKAI KÓDOK CDV-ALAPÚ ELLENŐRZÉSI ALGORITMUSA.....	80
11.4. KÓDTÁBLÁZAT: TAJ-RENDSZERBEN ALKALMAZOTT NEMZETI KÓDOK (ISO SZERINT).....	81
11.5. KÓDTÁBLÁZAT: NEMZETKÖZI ELSZÁMOLÁSBAN HASZNÁLHATÓ ORSZÁGKÓDOK.....	83
12. KÓDTÁBLÁZAT: HIBAKÓDOK JELENTÉSE.....	84



AUTOMATIKUS KORREKCIÓS RENDSZER.....	88
NEM TÁMOGATOTTI VÉNYEK BEKÜLDÉSE.....	90



Bevezetés

A gyógyszer, gyógyászati segédeszköz, gyógyászati [gyógyfürdő](#) ellátás elszámolása kiterjedő, teljes elszámolási rendszer bevezetéséhez szükségessé vált egy új, egyesített formátum kidolgozása és az ahhoz illeszkedő adatfeldolgozási rendszer kifejlesztése.

Az egységes elszámolás két állományt jelent minden elszámoló (gyógyszertár, gyógyászati segédeszköz forgalmazó, gyógyászati ellátást nyújtó) esetében, minden egyes időszaki elszámolásnál. Az állományok kiterjesztésüknek megfelelően szöveges (text) állományok:

fej.txt	elszámolási időszakkal és elszámolóval kapcsolatos fejlécdatok
forgalom.txt	tételes elszámolási adatsor

Az elszámolórendszerek minősítése

A **Nemzeti Egészségbiztosítási Alapkezelő (továbbiakban NEAK) Minősítés** megszerzésének első lépése: jelentkezés a minősítő vizsgálatra.

A jelentkezés írásban történik a helpdesk@neak.gov.hu e-mail címen, melynek tartalmaznia kell a minősítést kérő személy (pl. egyéni vállalkozó), vagy cég nevét, elérhetőségi adatait – cégek esetében a kapcsolattartó személy nevét és elérhetőségi adatait is az alkalmazás típusát (patikai, gyse, gyógyfürdő).

Az alkalmazás megfelelőségének vizsgálata: tesztüzemi körülmények között, a fejlesztő (vagy megbízottja) által felállított hardverrendszeren, a fejlesztő által installált alkalmazás tesztelésével, a fejlesztő és az Elszámolástechnikai Minősítő Szakbizottság részvételével történik.

A teszt sikere esetén az alkalmazás *NEAK Minősítési Számot* kap.

A két minősítési időszak közötti teendőkről a NEAK által kiállított és Minősítési Számmal ellátott *Minősítési Tanúsítvány* rendelkezik.

A Minősítési Tanúsítványt a Nemzeti Egészségbiztosítási Alapkezelő főigazgatója adja ki a fejlesztő részére, a tesztet elvégző Elszámolástechnikai Minősítő Szakbizottság javaslatára, a *tesztjegyzőkönyv* alapján.

Az elszámolók az *NEAK Minősítési Szám* ismeretében lehetnek biztosak abban, hogy kiválasztott rendszerük megfelel a NEAK követelményeinek.

Hibajelzések, hibakódok

A dokumentáció részeként kerül kiadásra, de attól – szakmailag – elkülönül az elszámolások elektronikus feldolgozásával kapcsolatos hibajelzések és kódok részletes ismertetése. Az elszámolórendszerek folyamatos fejlesztése, a való élet adta helyzetek, a jogszabályi környezet változása rendszeresen indukálhatja e kódok, ellenőrzések módosítását, új hibakódok bevezetését, régebbiek inaktíválását. Ezért ezek részbeni vagy teljes módosítása nem vonja magával jelen követelményjegyzék újbóli elfogadtatásának szükségességét, a rendszerek újabb minősítését.

Speciális követelmények

Az átfogó követelményeken kívül a gyógyszertári szoftvereknek képesnek kell lenniük a jogszabályok által előírt hatósági nyilvántartásba való betekintésre.



Átfogó követelmények az egységes elszámoláshoz

Az adatszolgáltatás az E-jelentés rendszeren keresztül történik. Az elszámolórendszer a beállított rendszerességgel állítja elő a jelentéshez szükséges állományokat, az előírt adattartalommal és formátumban.

Egy elszámoláshoz a következő két állomány beküldése kötelező:

1. FRGHHDDNN.TXT, ahol:

HH: a tárgyhónap évközbeni sorszáma;

D: dekád sorszáma, amely

havi egyszeri elszámolóknál $D=\{4\}$;

havi kétszeri elszámolóknál $D=\{2, 4\}$;

havi négyszeri elszámolóknál $D=\{1, 2, 3, 4\}$;

NN: kompatibilitási okokból mindig "01".

2. FEJ.TXT

Az állományokra vonatkozó előírások:

- Az állományokat az elszámolórendszernek kell előállítania.
- Az állományok semmilyen módszerrel nem tömöríthetőek.
- Valamennyi állomány szabványos TXT állomány. A sorok (rekordok) végén CR,LF (\$0D,\$0A) karakterek, a file végén \$1A (file vége) karakternek kell szerepelnie.
- Valamennyi rekord fix hosszúságú.
- Valamennyi állományban a mezőket jobbra igazítva kell kitölteni, kivéve, ha az egyes mezőknél az előírás másképp nem rendelkezik.
- Abban az esetben, ha a mező tartalma rövidebb, mint az előírásban szerepel, akkor nullákkal (#48) kell kitölteni az értelmes jegyek előtti helyet.
- Az állományban szereplő karakterek típusa lehet:
 1. N, azaz numerikus: csak számjegyeket tartalmazó,
 2. AN, azaz alfanumerikus: kis és nagy betűket és számokat tartalmazó,
 3. T, azaz teljes írásjelkészlet: valamennyi írásjelet tartalmazó.
- Kerekítéskor a 0,49-et lefelé, míg a 0,50-et már felfelé kell kerekíteni.
- Negatív szám esetén a tizedes jel előtti értékes számjegyek elé kell közvetlenül tenni a mínusz jelet (nullával való feltöltés esetén a mínusz jel a nullák elé kerül); a tizedes-jegyeket nullával kell feltölteni a meghatározott decimális hossza.

A jelentések szöveges állományaiban (itt általános jelleggel megadva, az egyes mezőknél ebből szűkítve) az alábbi karakterek használhatók:

- '-' → mínuszjel vagy kötőjel;
- '.' → tizedespont;
- '0'..'9' → számok 0-tól 9-ig;
- 'A'..'Z' → nagybetűk A-tól Z-ig, (ékezet nélkül!);
- 'a'..'z' → kisbetűk a-tól z-ig, (ékezet nélkül!);
- '/' → perjel;
- '\' → visszafelé dőlt perjel (backslash);
- '(,)' → kezdő és záró zárójel;
- ' ' → a "szóköz" (space) karakter.



Értelmező tábla

Azonosító kód MEZŐ NÉV					
Mező tartalma		<i>A mezőre jellemzők szöveges megfogalmazása, körülírása.</i>			
Karakter hossza <i>Jelentett maximális hossz.</i>	Mező formátuma				
Karakter típusa <i>Betűjelölés, hogy az adott mező milyen típusú lehet: N, AN, T.</i>	<i>A kitöltést elősegítő formátum, ami lehet értékkészlet, vagy a felépítést körülíró magyarázó rész.</i>				
Mezővel kapcsolatos kitöltési követelmények <i>Itt kerülnek megfogalmazásra azok a követelmények, speciális jellemzők, kivételek, amit a mező kitöltésekor figyelembe kell venni.</i> <i>Az egyes szakterületekre jellemzők leírásakor az alábbi jelölés alkalmazására kerül sor:</i> <ul style="list-style-type: none">▪ <i>G: gyógyszerári</i>▪ <i>S: gyógyászati segédeszköz</i>▪ <i>F: gyógyászati ellátás</i>					
Értékkészlet	<i>Milyen tartalmú elemek fordulhatnak elő.</i>				
Korrekció	<i>Kitöltés korrekció esetén.</i>				
Ellenőrzés <i>A mező mely jellemzői kerülnek ellenőrzésre.</i>					
Hibakód	<i>A BÉVER által az adott mezőre jellemző és előforduló hibakódok felsorolása.</i>				
Példa <i>Mintakitöltés, célja, hogy elősegítse az értelmet.</i>					
Vonatkozik	<i>Annak a jelölése, hogy minek az elszámolására vonatkozik:</i> <ul style="list-style-type: none">▪ <i>G: gyógyszerári</i>▪ <i>S: gyógyászati segédeszköz</i>▪ <i>F: gyógyászati ellátás</i>▪ <i>M: minden</i>	Kitöltése	<i>Abban az esetben, amikor nem megengedett a „0”-val való feltöltés, akkor „kötelező”, minden más esetben „részben kötelező”.</i>	Igazítás	<i>A mező maximális hosszán belüli igazítás iránya (jobbra/balra).</i>



1. Követelmények a fej.txt állományhoz

2.1. ÁLLOMÁNY LEÍRÁS

A fejlécállományban a jelentésről az elszámoló informatikai rendszer által készített szolgálati mezők találhatók.

Az elszámolási bizonylaton szereplő számot ebben az állományban is fel kell tüntetni, maximum 10 karakter hosszón.

Egyesített fej.txt rekordszerkezet (gyógyszer, gyógyászati segédeszköz, gyógyászati ellátás készítmények elszámolásokhoz)	
Mező megnevezése	Mező hossza
NEAK Minősítési Szám	4
SW verziószám	5
megyekód	2
elszámolói kód	4
küldött adathordozók darabszáma	2
összesen küldött rekordok száma	6
elszámolási időszak első napja	8
elszámolási időszak utolsó napja	8
benyújtott elszámolási bizonylat (sor)száma	10
ÁFA-körbe tartozás	2
Teljes hossz	51



2.2. NEAK MINŐSÍTÉSI SZÁM

Mező tartalma Az NEAK Minősítési Szám az elszámoló rendszer részére, a Nemzeti Egészségbiztosítási Alapkezelő Elszámolástechnikai Minősítő Szakbizottsága által (a 134/1999. kormányrendelet alapján) elvégzett minősítés után kiadott informatikai azonosító. A minősítés eredményét a Nemzeti Egészségbiztosítási Alapkezelő Minősítési Tanúsítványban igazolja, amely az elszámolórendszer frissített dokumentációjának része, az elszámolónál (szerződött szolgáltatónál) ellenőrizhető.

Karakter hossza Mező formátuma

4

BBSS, ahol

Karakter típusa **BB**: az alfabetikus karaktert jelöli,
SS: a numerikus karaktert jelöli.

AN

Mezővel kapcsolatos kitöltési követelmények

- a mező nem lehet üres,
- az elszámolásokban csak az érvényes minősítési szám használható.

Értékkészlet NEAK által meghatározott szám

Korrekción nincs

Ellenőrzés

Az adott minősítési szám szerepel-e a NEAK nyilvántartásban.

Hibakód nincs

Példa BC12 minősítési szám esetén: BC12

Vonatkozik

M

Kitöltése

kötelező

Igazítás

jobbra zárt



2.3. SW VERZIÓSZÁM

Mező tartalma

Az elszámolórendszer fejlesztője által karbantartott informatikai azonosító. Verzióváltáskor a fejlesztőnek bejelentési kötelezettsége van a NEAK felé (a minősítési tanúsítványban foglaltaknak megfelelően). Ebben jeleznie kell az új verzió azonosítóját, illetve, hogy az új verziót milyen kezdődátummal teríti.

Karakter hossza

5

Mező formátuma

SS.SS, ahol

Karakter típusa

N

S: numerikus karaktert jelöl.

Mezővel kapcsolatos kitöltési követelmények

- a mező nem lehet üres,
- a mező csak számokat és tizedespontot tartalmazhat,
- ha a mező tartalma rövidebb az előírtnál, akkor vezető nullákkal kell feltölteni,
- az azonosító egyezzen meg a NEAK részére bejelentett verzióval.

Értékkészlet NEAK által nyilvántartott szám

Korrekción nincs

Ellenőrzés

Az adott verziószám szerepel-e a NEAK nyilvántartásban.

Hibakód nincs

Példa 2.1 verzió esetén: 02.10

Vonatkozik

M

Kitöltése

kötelező

Igazítás

jobbra zárt



2.4. MEGYEKÓD

Mező tartalma

A BÉVER megyekódolási rendszerének kódja. Annak a megyei egészségbiztosítási pénztárnak a kódja, amellyel az elszámoló szerződésben áll.

Karakter hossza

2

Mező formátuma

Karakter típusa

N

Értékkészlet szerint.

Mezővel kapcsolatos kitöltési követelmények

- a mező nem lehet üres,
- az elszámoló részére a Területi Hivatal (TH) által adott megyekódnak kell a mezőben szerepelnie.

Értékkészlet megyekód-táblázat (ld. 1.sz.melléklet 1.kódtáblázat)

Korrekción nincs

Ellenőrzés

A mező az értékkészletből felvett értéket tartalmaz-e.
Adott megyekódhoz tartozik-e adott elszámolókód.

Hibakódn nincs

Példa Baranya megye esetén: 01

Vonatkozik

M

Kitöltése

kötelező

Igazítás

jobbra zárt



2.5. ELSZÁMOLÓI KÓD

Mező tartalma

Az TH által kiadott négyjegyű elszámolói (partner) kód, amely a megyekóddal kiegészítve országosan egyedi az elszámolást leadók tekintetében.

Karakter hossza

4

Mező formátuma

SSSS, ahol

Karakter típusa

N

S: numerikus karaktert jelöl.

Mezővel kapcsolatos kitöltési követelmények

- a mező nem lehet üres,
- a mezőben szereplő kódérték az elszámoló kódja legyen.

Értékkészlet NEAK által meghatározott szám

Korrekción nincs

Ellenőrzés

Adott elszámoló kódhoz tartozik-e adott megyekód.

Hibakód nincs

Példa 122 esetén: 0122

Vonatkozik

M

Kitöltése

kötelező

Igazítás

jobbra zárt



2.6. KÜLDÖTT ADATHORDOZÓK SZÁMA

Mező tartalma

Az aktuális elszámolásban leadásra kerülő adathordozók darabszáma (kontrollérték, az esetleges csere, elvesztés tényének felfedezésére).

Karakter hossza

2

Mező formátuma

SS, ahol

Karakter típusa

N

S: numerikus karaktert jelöl.

Mezővel kapcsolatos kitöltési követelmények

- a mező nem lehet üres,
- ha a mező tartalma rövidebb az előírnál, akkor vezető nullákkal kell feltölteni,
- az ejelentés bevezetése óta csak kompatibilitási okok miatt van használatban

Értékkészlet csak "01" lehet

Korrekción nincs

Ellenőrzés nincs

Hibakód nincs

Példa 01

Vonatkozik

M

Kitöltése

kötelező

Igazítás

jobbra zárt



2.7. ÖSSZESEN KÜLDÖTT FORGALMI REKORDOK SZÁMA

Mező tartalma

Az aktuális forgalmi elszámolásban leadásra kerülő forgalmi tételek darabszáma (kontrollérték, az esetleges csere, elvesztés és állomány-sérülés tényének felfedezésére).

Karakter hossza

Mező formátuma

6

SSSSSS, ahol

Karakter típusa

S: numerikus karaktert jelöl.

N

Mezővel kapcsolatos kitöltési követelmények

- a mező nem lehet üres,
- a mezőben szereplő számérték legyen egyenlő a forgalom.txt rekordjainak számával

Értékkészlet nincs

Korrekción nincs

Ellenőrzés

A megadott számérték egyenlő-e a forgalom.txt-ben beadott rekordok számával

Hibakód nincs

Példa 22333 forgalmi rekordszám esetén: 022333

Vonatkozik

M

Kitöltése

kötelező

Igazítás

jobbra zárt



2.8. AZ ELSZÁMOLÁSI IDŐSZAK ELSŐ NAPJA

Mező tartalma

Az elszámolás időszakának első naptári napját jelölő számsorozat, dátumformátumban, elválasztójelek nélkül.

Karakter hossza

8

Mező formátuma

ÉÉÉÉHHNN, ahol

Karakter típusa

N

ÉÉÉÉ: az adott év számjegyekkel kifejezve,
HH: adott hónap számjegyekkel kifejezve,
NN: adott nap két számjeggyel kifejezve.

Mezővel kapcsolatos kitöltési követelmények

- a mező nem lehet üres,
- a mező csak dátumként értelmezhető számokat tartalmazhat,
- a mezőben szereplő dátum az elszámolt időszak első napja legyen.

Értékkészlet nincs

Korrekción nincs

Ellenőrzés

A mező dátumformátumot tartalmaz-e.

Hibakód nincs

Példa Az elszámolási időszak első napja 2024. január 1. esetén: 20240101

Vonatkozik

M

Kitöltése

kötelező

Igazítás

jobbra zárt



2.9. AZ ELSZÁMOLÁSI IDŐSZAK UTOLSÓ NAPJA

Mező tartalma

Az elszámolás időszakának utolsó naptári napját jelölő számsorozat, dátumformátumban, elválasztójelek nélkül.

Karakter hossza

Mező formátuma

8

ÉÉÉÉHHNN, ahol

Karakter típusa

ÉÉÉÉ: az adott év számjegyekkel kifejezve,

HH: adott hónap számjegyekkel kifejezve,

NN: adott nap két számjeggyel kifejezve.

N

Mezővel kapcsolatos kitöltési követelmények

- a mező nem lehet üres,
- a mező csak dátumként értelmezhető számokat tartalmazhat,
- a mezőben szereplő dátum az elszámolt időszak utolsó napja legyen.

Értékkészlet nincs

Korrekción nincs

Ellenőrzés

A mező dátumformátumot tartalmaz-e.

Hibakód nincs

Példa Az elszámolási időszak utolsó napja 2024. január 31. esetén: 20240131

Vonatkozik

M

Kitöltése

kötelező

Igazítás

jobbra zárt



2.10. BENYÚJTOTT ELSZÁMOLÁSI KÍSÉRŐBIZONYLAT SORSZÁMA

Mező tartalma

A benyújtott elszámolási kísérőbizonylat sorszáma az egyedi elszámolási eseményt egyénileg azonosítja az elszámolónál. A sorszám egy naptári évente (január 01-től december 31-ig) újrainduló, a tárgyévben monoton növekvő pozitív egész szám.

Karakter hossza

Mező formátuma

10

SSSSSSSSSS, ahol

Karakter típusa

S: numerikus karaktert jelöl.

N

Mezővel kapcsolatos kitöltési követelmények

- a mező nem lehet üres,
- egy bizonylatszám csak egyszer fordulhat elő az elszámolásokban.

Értékkészlet nincs

Korrekción nincs

Ellenőrzés nincs

Hibakód nincs

Példa 11223344 bizonylatszám esetén: 0011223344

Vonatkozik

M

Kitöltése

kötelező

Igazítás

jobbra zárt



2.11. ÁFA-KÖRBE TARTOZÁS JELZÉSE

Mező tartalma

Az elszámoló ÁFA-körbe tartozó tevékenységének jelzése.

Karakter hossza

2

Mező formátuma

Karakter típusa

N

Értékkészlet szerint.

Mezővel kapcsolatos kitöltési követelmények

- a mező nem lehet üres,
- a mező tartalma az értékkészletből kiválasztott érték legyen.

Értékkészlet

00 ÁFA-körbe tartozó tevékenység

01 alanyi adómentes

Korrekción nincs

Ellenőrzés

A mező az értékkészletből felvett értéket tartalmaz-e.

Hibakódn nincs

Példa Alanyi adómentes tevékenység esetén: 01

Vonatkozik

M

Kitöltése

kötelező

Igazítás

jobbra zárt



2. Követelmények a FORGALOM.TXT állományhoz

3.1. ÁLLOMÁNY LEÍRÁS

A forgalom.txt állományban CSAK EGY ELSZÁMOLÁSI IDŐSZAK vényforgalmait lehet jelenteni. Az frgHHDNN.txt (HH: hónap, D: dekád, NN: sorszám) állomány egysoros rekordokat tartalmaz, amelyeket CR, LF karakter zár le. A rekordok hossza fix. Az állomány végén a \$1A karakter jelzi a file zárását.

Egyetlen mező sem maradhat üresen.

MINDEN TTT-KÓDDAL RENDELKEZŐ FORGALMI TÉTELT JELENTENI KELL.

Minden gyógyászati ellátást külön forgalmi tételként kell jelenteni.

Egysített forghhdnn.txt rekordszerkezet (gyógyszer, gyógyászati segédeszköz, gyógyászati ellátás elszámolásokhoz)			
No.	Mező	Hossz	Formátum
3.2	Vény felírásának dátuma	8	Numerikus (dátum-adat)
3.3	Vény beváltásának dátuma	8	Numerikus (dátum-adat)
3.4	Kezelés, teljesítés dátuma	8	Numerikus (dátum-adat)
3.5	Elszámolási időszak utolsó napjának dátuma	8	Numerikus (dátum-adat)
3.6	Kölcsönzés (kihordási idő) hónapjainak száma	3	Numerikus
3.7	Kölcsönzés (kihordási idő) aktuális hónapjának száma	3	Numerikus
3.8	Kölcsönzés záró kód	1	Numerikus
3.9	Elszámoló kódja	6	Numerikus
3.10	Forgalmazói hely jelölése	4	Numerikus
3.11	Vényazonosító	18	Numerikus
3.12	Kilencjegyű azonosító	9	Alfanumerikus
3.13	Egészségügyi dolgozó azonosító	9	Numerikus
3.14	Forgalmi napló száma	10	Alfanumerikus
3.15	TTT-kód	9	Numerikus
3.16	Felírt TTT-kód	9	Numerikus
3.17	EAN-kód	13	Numerikus
3.18	Munkalap száma	18	Alfanumerikus + jelek
3.19	Gyártási szám	18	Alfanumerikus + jelek
3.20	Forgalmi kód	2	Alfanumerikus
3.21	Termékkód	1	Alfanumerikus
3.22	Jogcímkód	3	Alfanumerikus
3.23	Egyedi engedélyszám	25	Alfanumerikus + jelek
3.24	Magi díjostály	2	Numerikus
3.25	ÁFA-kulcs	2	Numerikus
3.26	Mennyiség	14.6	Numerikus
3.27	Fogyasztói ár	12.2	Numerikus
3.28	TB-fogyár	12.2	Numerikus
3.29	Támogatás	12.2	Numerikus
3.30	Térítési díj	12.2	Numerikus
3.31	Elvi térítési díj	12.2	Numerikus
3.32	Igénybevevő azonosítója	25	Alfanumerikus
3.33	Születés dátuma	8	Numerikus (dátum-adat)
3.34	Közgyógyellátási igazolványszám	13	Numerikus
3.35	BNO	5	Alfanumerikus
3.36	Kórházi Törzsszám	9	Alfanumerikus
3.37	Kórházi Dolgozói Azonosító	9	Numerikus
3.38	VirEP tranzakciós azonosító	32	Alfanumerikus
3.39	Szakorvosi javaslatot adó orvos pecsét száma	6	Numerikus
3.40	Szakorvosi javaslat dátuma	2	Numerikus
3.41	Szoftver minősítésének azonosító kódja	3	Numerikus
3.42	Vényíró gyógyszer törzsének érvényességi dátuma	1	Numerikus
3.43	Helyettesíthetőség	1	Numerikus
3.44	Cito	1	Alfabetikus
3.45	Felírt mennyiség	14.6	Numerikus
	Összesen:	400	



3.2. VÉNY FELÍRÁSÁNAK DÁTUMA

Mező tartalma

A mező a vényen szereplő, Egészségügyi dolgozó által történt felírás dátumát tartalmazza.

Karakter hossza

8

Mező formátuma

ÉÉÉÉHHNN, ahol

Karakter típusa

N

ÉÉÉÉ: az adott év számjegyekkel kifejezve,
HH: adott hónap számjegyekkel kifejezve,
NN: adott nap két számjeggyel kifejezve.

Mezővel kapcsolatos kitöltési követelmények

- a mező nem lehet üres,
- a mező csak dátumként értelmezhető számadatot tartalmazhat,
- minden esetben a vény felírásának dátumát tartalmazza,
- kitöltése kötelező (extra vonalkód alapján vagy kézzel)

Értékkészlet Nincs

Korrekción Korrekción esetén az eredeti dátumértékre kell hivatkozni.

Ellenőrzés

A mező 8 karakter hosszú-e.

A mező numerikus értékeket tartalmaz-e.

Hibakód

000010 Nincs ilyen dátum. (Érvényes dátum-e.)

000320 Felírás dátuma csak <= lehet beváltás dátumánál.

Példa

A vény felírásának dátuma 2024. január 15. esetén: 20240115

Vonatkozik

M

Kitöltése

kötelező

Igazítás

jobbra zárt



3.3. VÉNY BEVÁLTÁS DÁTUMA

Mező tartalma

A mező a vény beváltásának dátuma (napja) adatot tartalmazza, ÉÉÉÉHHNN formátumban. A mező azt a napot jelzi, amikor a beteg az elszámolónál beadta, beváltotta a vényét. A termék vagy szolgáltatás kiadásának, igénybevételének napja ettől eltérhet, mert pl. az eszközt el kell készíteni, vagy a fürdőkezeléseket más napokon lehet csak igénybe venni.

Karakter hossza

Mező formátuma

8

ÉÉÉÉHHNN, ahol

Karakter típusa

ÉÉÉÉ: az adott év számjegyekkel kifejezve,
HH: adott hónap számjegyekkel kifejezve,
NN: adott nap két számjeggyel kifejezve.

N

Mezővel kapcsolatos kitöltési követelmények

- a mező nem lehet üres,
- a mező csak dátumként értelmezhető számadatot tartalmazhat,
- a mezőben szereplő dátum a vény beváltásának dátumát tartalmazza,
- G: vény beadása az elszámolóhoz (beváltás), az expedálás dátuma ezzel megegyezik,
- S: vény beadása az elszámolóhoz (beváltás), az eszköz kiadása (expediálás) ettől eltérhet,
- S: kölcsönzés: vény beadása az elszámolóhoz (beváltás), eszközcsere dátuma
- F: vény beváltási dátuma a gyógyászati ellátás helyszínén

Értékkészlet nincs

Korrekció Korrekció esetén az eredeti dátumértékre kell hivatkozni.

Ellenőrzés

A mező 8 karakter hosszú-e.
A mező numerikus értékeket tartalmaz-e.

Hibakód

000010 Nincs ilyen dátum. (Érvényes dátum-e.)
000090 A kiadás dátuma nem felel meg a jelentési intervallumnak. (GYSE, gyógyászati ellátás és korrekciós tétel esetén korábbi dátum is lehetséges.)
000630 A recept beváltása határidőn túl történt.

Példa A vény beváltásának dátuma 2024. február 2. esetén: 20240202

Vonatkozik

M

Kitöltése

kötelező

Igazítás

jobbra zárt



3.4. KEZELÉS, TELJESÍTÉS DÁTUMA

Mező tartalma A mező a kezelés elvégzésének dátumát tartalmazza.

Karakter hossza	Mező formátuma
8	ÉÉÉÉHHNN , ahol
Karakter típusa	ÉÉÉÉ : az adott év számjegyekkel kifejezve, HH : adott hónap számjegyekkel kifejezve, NN : adott nap két számjeggyel kifejezve.
N	

Mezővel kapcsolatos kitöltési követelmények

- a mező nem lehet üres,
- a mező csak dátumként értelmezhető számadatot tartalmazhat,
- G: automatikusan legyen egyenlő a vény beváltásának dátumával (gyógyszer expedíálása),
- S: ha később adták ki az eszközt, akkor a kiadás napja (elszámolásba ekkor kerülhet), ha azonnal kiadták az eszközt, a vénybeváltás dátuma (elszámolásba ekkor kerülhet);
- S kölcsönzés: kölcsönzés esetén a tárgyhóban a kölcsönzés utolsó napja; valamint eszközcsere esetén a csere dátuma,
- F: a kezelés elvégzése (minden egyes elvégzett gyógyászati ellátást külön soron kell jelenteni, a fürdőkezelések időpontjai a vénybeváltás dátumától eltérhetnek),

Értékkészlet nincs

Korrekción nincs

Ellenőrzés

A mező 8 karakter hosszú-e.
A mező numerikus értékeket tartalmaz-e.

Hibakód

- 000010 Nincs ilyen dátum. (Érvényes dátum-e.)
- 000330 Kezelés dátuma csak \geq lehet beváltás dátumánál.
- 000640 Kezelés elvégzése határidőn túl történt. (vagy későn beadva). (Fürdő esetén annak ellenőrzése, hogy a kezelések az első kezeléstől számítva a jogszabályban foglalt időn belül megtörténtek-e, valamint a kezelés befejezése után a legközelebbi elszámolásban kerültek-e jelentésre.)
- 000670 Kezelés kezdetének dátuma nem illeszkedik a jelentéshez. (Gyógyszer és GYSE esetén a dátumnak bele kell esnie a dekád alapján számolt jelentési intervallumba. Korrekciós tételeknél és Fürdő esetén a kezelési dátum lehet kisebb, mint a jelentési intervallum kezdő napja.)
- 000850 Az adott dátumra nincs érvényes szerződés.
- 001320 A vény kölcsönzési határideje lejárt.

Példa A kezelés dátuma 2024. március 5. esetén: 20240305

Vonatkozik	M	Kitöltése	kötelező	Igazítás	jobbra zárt
------------	----------	-----------	-----------------	----------	--------------------



3.5. ELSZÁMOLÁSI IDŐSZAK UTOLSÓ NAPJÁNAK DÁTUMA

Mező tartalma

A mező az elszámolt időszak utolsó napjának dátumát tartalmazza.

Karakter hossza Mező formátuma

8

ÉÉÉÉHHNN, ahol

Karakter típusa

N

ÉÉÉÉ: az adott év számjegyekkel kifejezve,
HH: adott hónap számjegyekkel kifejezve,
NN: adott nap két számjeggyel kifejezve.

Mezővel kapcsolatos kitöltési követelmények

- a mező nem lehet üres,
- a mező csak dátumként értelmezhető számadatot tartalmazhat,
- a mezőt az elszámoló rendszer töltsse ki automatikusan, abban az időpontban, amikor az elszámolást elkészítik.

Értékkészlet nincs

Korrekción nincs

Ellenőrzés

A mező 8 karakter hosszú-e.

A mező numerikus értékeket tartalmaz-e.

Hibakód

000010 Nincs ilyen dátum. (Érvényes dátum-e.)

000560 Az elszámolás dátuma nem az időszak utolsó napja. (Elszámolás dátuma csak egyenlő lehet a jelentési időszak utolsó napjával.)

Példa Az elszámolási időszak utolsó napja 2024. január 31. esetén: 20240131

Vonatkozik

M

Kitöltése

kötelező

Igazítás

jobbra zárt



3.6. KÖLCSÖNZÉS, KIHORDÁSI IDŐ HÓNAPJAINAK SZÁMA

Mező tartalma

A mező a teljes bérlési idő, kihordási idő hónapjainak száma adatot tartalmazza.

Karakter hossza

3

Mező formátuma

SSS, ahol

Karakter típusa

N

S: numerikus karaktert jelöl.

Mezővel kapcsolatos kitöltési követelmények

- a mező nem lehet üres,
- a mező tartalma:
 - kölcsönzésre meghatározott idő hónapokban,
 - a GYSE támogatotti lista szerinti kihordási ideje hónapokban,
 - egyedi engedélyezés esetén az engedélyben szereplő kihordási idő hónapokban,
 - egyedi engedélyben szereplő „szükség szerinti” kihordási idő esetén 999 technikai kód használandó.

Értékkészlet nincs

Korrekción nincs

Ellenőrzés

A mező 3 karakter hosszú-e.

A mező numerikus értékeket tartalmaz-e.

Hibakód

000620 A bérlés adatok <-> forgalomkód összefüggési hiba.

Példa A kölcsönzési idő 7 év esetén: 084

Vonatkozik

S

Kitöltése

részben kötelező

Igazítás

jobbra zárt



3.7. KÖLCSÖNZÉS, KIHORDÁSI IDŐ AKTUÁLIS HÓNAPJÁNAK SZÁMA

Mező tartalma

A mező a kiadott eszköz átadásától számított aktuálisan elszámolt hónap sorszámát tartalmazza.

Karakter hossza Mező formátuma

3

SSS, ahol

Karakter típusa

N

S: numerikus karaktert jelöl.

Mezővel kapcsolatos kitöltési követelmények

- a mező nem lehet üres,
- a mezőt GYSE-kölcsönzés elszámolásnál kell kitölteni, egyéb esetben a mezőt nullákkal kell feltölteni.

Értékkészlet nincs

Korrekción nincs

Ellenőrzés

A mező 3 karakter hosszú-e.

A mező numerikus értékeket tartalmaz-e.

Hibakód

000360 Bérlet aktuálisan elszámolt hónapja csak <= lehet öszsbérlet hónapok számával.

000620 A bérlet adatok <-> forgalomkód összefüggési hiba.

Példa A kölcsönzés aktuális hónapja 15. hónap esetén: 015

Vonatkozik

S

Kitöltése

részben kötelező

Igazítás

jobbra zárt



3.8. KÖLCSÖNZÉS, KIHORDÁSI IDŐ ZÁRÓKÓDJA

Mező tartalma

A mezőt akkor kell átállítani, amikor a bérlet megszűnik, lejár.

Karakter hossza Mező formátuma

1

Karakter típusa

N

Értékkészlet szerint.

Mezővel kapcsolatos kitöltési követelmények

- a mező nem lehet üres,
- a mezőt a GYSE-kölcsönzés elszámolásánál, a bérlet lejártakor „1” értékkel kell kitölteni, minden egyéb esetben „0” értékkel kell kitölteni.

Értékkészlet

1 GYSE-kölcsönzés elszámolásánál, a bérlet lejártakor, megszűnésekor

0 minden egyéb esetben

Korrekción nincs

Ellenőrzés

A mező 1 karakter hosszú-e.

A mező numerikus értékeket tartalmaz-e.

Hibakód

000370 A bérlet záró kódja érvénytelen értéket tartalmaz. (0 vagy 1 érték szerepelhet csak)

000380 Érvénytelen bérlet lezárás tétel.

Példa GYSE-kölcsönzés lejárt esetén: 1

Vonatkozik

S

Kitöltése

kötelező

Igazítás

jobbra zárt



3.9. ELSZÁMOLÓ KÓDJA

Mező tartalma

A mezőben szereplő érték az elszámoló országosan egyedi azonosítója, amely a megyekódból és a négyjegyű elszámolói kódból képződik.

Karakter hossza Mező formátuma

6

MMEEEE, ahol

Karakter típusa

N

MM: a megyekódot jelöli,
EEEE: az elszámolói kódot jelöli.

Mezővel kapcsolatos kitöltési követelmények

- a mező nem lehet üres,
- a megyekódok értékkészlete a FEJ.TXT megye mezőjének értékkészletével egyezzen meg,
- a mezőben szereplő kódérték (megyekóddal együtt) az elszámoló kódja legyen,
- az elszámolói kód értéke egyezzen meg a FEJ.TXT-ben szereplő elszámolói kóddal,
- a FORGALOM.TXT minden rekordjában azonos kód szerepeljen.

Értékkészlet megyekód-táblázat (ld. 1. melléklet 1. kódtáblázat) és az TH által meghatározott szám

Korrekción nincs

Ellenőrzés

- A mező 6 karakter hosszú-e.
- A mező numerikus értékeket tartalmaz-e.
- A megyekód (2 karakter) fej.txt alapján érvényes-e.
- Az elszámolókód (4 karakter) fej.txt alapján érvényes-e.
- Az elszámolókód (6 karakter) létező, törzsben jegyzett, érvényes-e.
- A jelentésben csak egy elszámolói kód van-e.

Hibakód

000040 A patikakód hossza nem megfelelő.

Példa Csongrád megyében az 1234 elszámolói kóddal rendelkező elszámoló esetén: 051234

Vonatkozik

M

Kitöltése

kötelező

Igazítás

jobbra zárt



3.10. FORGALMAZÓI HELY JELÖLÉSE

Mező tartalma	A forgalmazói hely jelölése mezőben a termék kiadásának konkrét helyszínét jelöli meg az elszámoló. Abban az esetben, ha a szerződés szerinti elszámolói helyszíntől eltérő helyszíneken is történik forgalmazás, kiadás, további kódok használata szükséges, elszámoló-típusonként. A forgalmazói hely jelölése mezőben a szerződésben rögzített, részelszámolásokat készítő telephelyeket (fiókgyógyszertár, kézigyógyszertár, méretvételi hely, stb.) külön kell kódolni. Ezeket a kódokat az illetékes TH adja ki az elszámoló részére.		
Karakter hossza	Mező formátuma		
4	TKKK , ahol:		
Karakter típusa	T : az elszámoló típusa; KKK : a forgalmazói hely kódolása.		
N			
Mezővel kapcsolatos kitöltési követelmények			
▪ a mező nem lehet üres.			
Értékkészlet	elszámoló típusa:	elszámoló típusa kódtáblázat (ld. 1.sz.mell. 2.1.kódtáblázat)	
	forgalmazói hely:	gyógyszertárra, gyse-forgalmazóra, gyógyászati ellátásra vonatkozó forgalmazói hely kódtáblázatok (ld. 1.sz..melléklet 2.2-2.5.kódtáblázat)	
Korrekción	nincs		
Ellenőrzés			
A mező 4 karakter hosszú-e. A mező numerikus értékeket tartalmaz-e.			
Hibakód			
000390 Hibás forgalmazói hely kódolás.			
000400 A tételben jelentett forgalmazói hely nincs a törzsben.			
Példa GYSE forgalmazó 2. telephelye esetén: 2002			
Vonatkozik	M	Kitöltése	kötelező
		Igazítás	jobbra zárt



3.11. VÉNYAZONOSÍTÓ

Mező tartalma Elektronikus vény esetén az elektronikus vény azonosítója. Nem elektronikus vény esetén a vényen szereplő **18** jegyű szám, amelyhez tartozik a vényt egyértelműen azonosító orvos specifikus nyomtatott vonalkód (a vényen szereplő vonalkód), illetve vény hiánya esetén egy generált informatikai kód.

Karakter hossza	Mező formátuma
18	Nem elektronikus vény esetén vényazonosító: 21ÉÉA0000OSSSSSSTC 21ÉÉEAAAAAASSSSSTC
Karakter típusa	
N	(ld. 1.sz.melléklet 3.3.-3.5. kódtáblák)

Mezővel kapcsolatos kitöltési követelmények

- A mező nem lehet üres.
- A mezőben vonalkód, vagy a vényhiány esetén használatos azonosító szám fordulhat elő.
- Az elszámoló rendszerek ne tegyék lehetővé az egy vényazonosítóra történő kétszeri vagy többszöri eladást, elszámolást – kivéve a több tétel soros gyógyszer-tároló vagy gyse-forgalmazói vényeket, a bérlést / kölcsönzést, vagy a többtételű gyógyászati ellátás elszámolásokat.
- Magisztrális készítmény rögzítése esetén valamennyi alkotórészt külön sorban kell szerepeltetni, a hozzá tartozó TTT-kóddal. Ugyanúgy kell eljárni akkor is, ha gyógyászati segédeszköz és tartozékai egy vényen vannak rendelve, ebben az esetben is minden tételt a saját támogatási kulcsán kell rögzíteni.
- A tételek után zárósort nem kell jelenteni.
- Egy vény alapján kiadott, azonos TTT-kódú, de különböző EAN-kódú és gyártási számú termékek (gyse) esetében is a magisztrális készítményekhez hasonló módon kell elszámolni, vagyis a tételek végén nem kell megadni egy összesítő sort.
- Amennyiben egy vényen azonos TTT-kóddal rendelkező tételek szerepelnek (magi vagy gyse vény, pl. szemészeti vényen két azonos lencse, azonos EAN-kóddal és gyártási számmal), azokat összevontan, 1 tételként kell jelenteni.
- A mindenkori hivatalos FoNo (szabványos vényminták) szerint rendelt és kiadott gyógyszerkészítményeket egy soron kell jelenteni.
- A vényazonosító lehet: valódi, 18 karakter hosszú, valamint képzett, vényhiányt pótló. (ld. 1.sz.melléklet 3.6.kódtábla),
- Az vényazonosító esetén előforduló vénytípusokat (normál, pro-familia, szemészeti, bianco és szemészeti bianco) a „T” vénytípus-kóddal jelöljük (ld: 1.sz.melléklet 3.5.kódtábla),
- Elektronikus vény esetén az elektronikus vény azonosítóját kell jelenteni (22-es vagy 27-es kezdetű vényazonosító), papír alapú vény esetén pedig a papír alapú vény azonosítóját (21-es kezdetű vényazonosító).

CDV-algoritmus 18 karakter hosszú vény esetén

A vényazonosító CDV nélküli utolsó karakterétől indulva egyesével megszorozzuk a sorszám számjegyeit felváltva 3- al és 1-el, míg az első jegyhez nem érünk. A kapott számok összegének 10-el történő osztási maradéka a CDV.

Képzett vényazonosító vényhiány esetén

- képzett vényazonosító 9-cel kezdődjön,
- 9x: a mező első két karakterében a kivételre utaló „vényhiány oka” kód szerepel (ld.1.sz.melléklet 3.8.kódtábla)
- egy éven belül a képzett vényazonosító egyedi legyen,
- a képzett kód 15-16. karakterének megfelelő speciális megyekód legyen összhangban az elszámolásban szereplő megyekódokkal (fej.txt és forgalom.txt),

a képzett kód 4-7. karakterében szereplő elszámolói kód egyezzen meg az elszámoló kódjával (fej.txt). (ld: 1.sz.melléklet 3.7.kódtábla)

Értékkészlet nincs

Korrekción Korrekción esetén a javított rekord vényazonosítójára kell hivatkozni.

Ellenőrzés



A mező 18 karakter hosszú-e.
A mező numerikus értékeket tartalmaz-e.

Hibakód

- 000050 Vényazonosító hossza nem megfelelő.
- 000060 Vényazonosító CDV értéke érvénytelen.
- 000070 A vényazonosító (+TTT) többször előfordul a jelentésben. (Duplaság ellenőrzése az adott jelentésen belül.)
- 000080 Vényazonosító már létezik egy tárolt jelentésben. (Duplaság ellenőrzése az országos vényadatbázisban.)
- 000100 Korrekciós vagy palackvisszavétel vény. (Korrekciós vénynek van-e előzménye.)
- 000110 A vényszám kezdete érvénytelen kódot tartalmaz. (Vényazonosító szerkezeti felépítésének ellenőrzése.)
- 000150 Palackvisszavétel vényen csak negatív TB támogatás lehet. (Oxigénpalack visszavétele esetén csak negatív TB támogatás számolható el, kivéve korrekciós esetben.)
- 000260 Érvénytelen képzett vényhiány azonosító.
- 000270 A stornó tételnek nincs párja. (NEM HASZNÁLT)
- 000480 Készleteltérés korrekció. Ellenőrzés kötelező! (93-as kezdetű vény ellenőrzésre kerül.)
- 000510 A vény magiban és speciben is eladva. (dupla)
- 000690 Sürgősségi vény, ellenőrzése kötelező.
- 000700 A vénydíj vényhez (95) csak 60-as forgalmkód adható.
- 000740 90-es kezdetű vény csak 007, 008 jogcímmel szerepelhet.
- 000810 Vényazonosító letiltva.
- 000840 Érvénytelen vénytípus kód a 17. pozíción.
- 000860 Nem létező vényazonosító sorozatszám. (Vénysorozat ellenőrzése törzs alapján.)
- 001060 A vény más orvoshoz van regisztrálva.
- 001190 A vény nem szerepel a VirEP adatbázisban.
- 001610 Egy vényazonosítóhoz (azonos forgalomnál) több TAJ van rögzítve.
- 001850 Már van ilyen sorszámú eReceipt elszámolva.
- 001870 eReceipt vényen csak gyógyszer készítmény adható ki.
- 001880 '27'-es e-gyse vényen csak gyse/kötszer/oxigén adható ki.

Példa Normál vény esetén: 210601111123456716

Vonatkozik	M	Kitöltése	kötelező	Igazítás	balra zárt
------------	----------	-----------	-----------------	----------	-------------------



3.12. KILENCJEGYŰ AZONOSÍTÓ

Mező tartalma

A Nemzeti Népegészségügyi és Gyógyszerészeti Központ (NNGYK) által, a vényt felíró orvos rendelőjének részére kiadott, 9 karakteres ágazati azonosító.

Karakter hossza Mező formátuma

9

Karakter típusa

AN

Mezővel kapcsolatos kitöltési követelmények

- a mező nem lehet üres.
- G: a mezőt nullákkal kell feltölteni
- S: egyedi gyártású GYSE kiszolgálásakor, ártól függetlenül minden esetben rögzíteni kell a vény fejlécében szereplő Kilencjegyű azonosítót,
- S: amennyiben a 1.sz. melléklet 4. kódtáblázatában felsorolt GYSE termékek kiszolgálásakor a bruttó TB-támogatás meghaladja az 50.000 Ft értékhatárt, akkor rögzíteni kell a vény fejlécében szereplő Kilencjegyű azonosítót,
- F: a vény fejlécében szereplő Kilencjegyű azonosítót kell rögzíteni,
- amennyiben a vény fejlécében nem szerepel azonosító, akkor a mezőt nullákkal kell feltölteni.

Értékkészlet Nincs

Korrekción Nincs

Ellenőrzés

A mező 9 karakter hosszú-e.

A mező alfanumerikus értékeket tartalmaz-e.

Hibakód

000610 A kilencjegyű azonosító kód szerkezete hibás. (A kódban csak egy folyamatos, kilenckarakteres sorozat lehet.)

Példa 010092100 Kilencjegyű azonosító esetén: 010092100

Vonatkozik

M

Kitöltése

részben kötelező

Igazítás

jobbra zárt



3.13. EGÉSZSÉGÜGYI DOLGOZÓ AZONOSÍTÓ

Mező tartalma

A vényen szereplő **Egészségügyi dolgozó azonosító** bélyegző száma, perszámmal és **típuskóddal** együtt

Karakter hossza

9

Mező formátuma

TBBBBBBPP, ahol:

Karakter típusa

N

T Egészségügyi dolgozó azonosító

BBBBBB az Egészségügyi dolgozó azonosítószámát jelenti (szükség esetén vezető nullával feltöltve)

PP a perszámot jelöli (szükség esetén vezető nullával feltöltve).

Mezővel kapcsolatos kitöltési követelmények

- a mező nem lehet üres,
- ha az Egészségügyi dolgozó azonosító még a régi formátumú (5 karakter hosszú), akkor az Egészségügyi dolgozó azonosító vezető nullával 6 karakter hosszra feltöltendő.
- ha az Egészségügyi dolgozó azonosító még a régi formátumú (5 karakter hosszú), akkor a „Típus” mező értéke '1'. (T='1')
- ha még nem perszamos az „Egészségügyi dolgozó azonosító”, akkor a perszámok helyére nullák, ha perszamos és egy karakteres a perszám, akkor vezető nulla írandó.
- vénynélküli kiadás esetén a mező nullákkal töltendő fel 9 karakter hosszán.
- elektronikus vény esetén a perszám karaktereit 0-val kell feltölteni

Értékkészlet

A Típus mező: '1','2','3','4', vénynélküli esetben '0'.

Korrekción

Nincs

Ellenőrzés

A mező 9 karakter hosszú-e.

A mező numerikus értékeket tartalmaz-e.

Validitás és egyéb kapcsolódó adatok ellenőrzése szerződés-nyilvántartás alapján.

Hibakód

000180 Nem létező vagy hibás Egészségügyi dolgozó azonosító”. (Az Egészségügyi dolgozó azonosító és a perszám létezésének ellenőrzése törzs alapján.)

000310 Az orvosnak nincs vényírási szerződése.

001070 Az orvos a felírás idején már inaktív volt.

001090 A pecsét érvénytelenítve van.

001910 Érvénytelen Egészségügyi dolgozó azonosító típuskód

Az EÜ dolgozó azonosító 11222/1 -> nem elektronikus vény esetén: 101122201

Az EÜ dolgozó azonosító 11222/1 -> elektronikus vény esetén: 101122200

Példa

Az EÜ dolgozó azonosító 2111222/1 -> elektronikus vény esetén: 211122200

Vonatkozik

M

Kitöltése

részben kötelező

Igazítás

jobbra zárt



3.14. FORGALMI / AMBULÁNS NAPLÓ SZÁMA

Mező tartalma

A forgalmi napló számát gyógyászati ellátások és kórházi zártforgalmú gyógyszertárak töltik ki elszámolásukban.

Karakter hossza

10

Mező formátuma

KKSSSSSSSS, ahol:

Karakter típusa

AN

KK: kötetszám (betűket is tartalmazhat),
SSSSSSSS: egyszerű, folyamatos sorszám, a napló megfelelő bejegyzésére mutat, minden évfordulókor nullázódik.

Mezővel kapcsolatos kitöltési követelmények

- a mező nem lehet üres,
- a forgalmi naplószámot a gyógyászati ellátások esetén **lehet** kitölteni
- gyógyszer esetén is kitölthető
- minden más esetben nullákkal kell feltölteni a mezőt.

Értékkészlet

Nincs

Korrekción

Nincs

Ellenőrzés

A mező 10 karakter hosszú-e.

A mező alfanumerikus értékeket tartalmaz-e.

Hibakód

000410 Érvénytelen forgalmi naplószám.

Példa

A forgalmi naplószám B kötet 1122 naplószám esetén: 0B00001122

Vonatkozik

G, F

Kitöltése

részben kötelező

Igazítás

jobbra zárt



3.15. TTT-KÓD

Mező tartalma

A mező tartalma a kiadott termék, nyújtott gyógyászati ellátás 9 jegyű, NEAK által adott azonosító kódja. Valamennyi, TTT-kóddal rendelkező termék forgalmát jelenteni kell.

Karakter hossza

9

Mező formátuma

SSSSSSSS, ahol

Karakter típusa

N

S: numerikus karaktert jelöl.

Mezővel kapcsolatos kitöltési követelmények

- a mező nem lehet üres,
- azt a TTT-kódot kell szerepeltetni, amit a gyógyszerárban expedáltak.
- Gyse vénydíj elszámolása esetén a mezőt nullákkal kell feltölteni

Értékkészlet

Nincs

Korrekción

Nincs

Ellenőrzés

A mező 9 karakter hosszú-e.

A mező numerikus értékeket tartalmaz-e.

Hibakód

000140 Érvénytelen TTT kód. (A kezelési dátum alapján létezőség/érvényesség ellenőrzése a törzsben.)

000210 TB támogatás igény hiba. (nem 2-es vény vagy hiányzó TAJ.) („199999996” speciális TTT kódon nem lehet TB támogatás.)

000290 Egyedi import nem a 991-es jogcímen van elszámolva („29”-es TTT kód csak „991”-es jogcímmel jelenthető.)

000680 Fürdőnél érvénytelen TTT vagy TTT kategória használata.

000910 A TAJ nem jogosult az igénybevett gyógyszerre.

Példa 11112222 TTT-kód esetén: 11112222

Vonatkozik

M

Kitöltése

részben kötelező

Igazítás

jobbra zárt



3.16. FELÍRT TTT-KÓD

Mező tartalma

A mező tartalma a vényre felírt termék, gyógyászati ellátás 9 jegyű, NEAK által adott azonosító kódja. A mezőben szereplő TTT-kód eltérhet az elszámolás alapját képező TTT-kódtól.

Karakter hossza

9

Mező formátuma

SSSSSSSSS, ahol

Karakter típusa

N

S: numerikus karaktert jelöl.

Mezővel kapcsolatos kitöltési követelmények

- a mező nem lehet üres,
- G: a mezőt kötelező kitölteni, (extra vonalkód alapján vagy kézzel), ha a vényen hatóanyag név van felírva és nincs extra vonalkód, akkor 9 db 0-val kell feltölteni
- F: a mezőt nullákkal kell feltölteni.
-

Értékkészlet

Nincs

Korrekción

Nincs

Ellenőrzés

A mező 9 karakter hosszú-e.

A mező numerikus értékeket tartalmaz-e.

Hibakód

000420 Az eredetileg felírt TTT kód érvénytelen. (A felírt TTT kódnak is érvényesnek kell lennie a kezelési dátum alapján.)

Példa 222221111 TTT-kód esetén: 222221111

Vonatkozik

S, G

Kitöltése

részben kötelező

Igazítás

jobbra zárt



3.17. EAN-KÓD

Mező tartalma

A kiadott termék EAN-kódja (ETK-száma).

Karakter hossza

13

Mező formátuma

SSSSSSSSSSSSC, ahol

Karakter típusa

N

S: numerikus karaktert jelöl,
C: a CDV számjegyet jelöli.

Mezővel kapcsolatos kitöltési követelmények

- a mező nem lehet üres,
- a mező tartalma feleljen meg az EAN-13 szerinti CDV-ellenőrzésnek,
- a mezőt gyógyszerár, gyse-forgalmazó, gyógyászati ellátásnál nullákkal kell feltölteni,
- a mezőt gyse-kölcsönzés esetén kötelező kitölteni.

Az EAN-13 szerinti CDV-ellenőrzés:

A vonalkód páratlan pozíciójában lévő, azaz az első, harmadik, ötödik, hetedik, kilencedik és tizenegyedik számjegyet össze kell adni, ez képezi az első összeget. A vonalkód páros pozíciójában lévő, azaz a második, a negyedik, a hatodik, a nyolcadik, a tizedik és a tizenkettedik számjegyet össze kell adni, majd az így kapott értéket hárommal kell szorozni, ez képezi a második összeget. Az első és a második összeget össze kell adni és képezni kell a tízzel való osztási maradékát. A tizenharmadik CDV számjegy=10 - az osztási maradék.

Értékkészlet

nincs

Korrekción

nincs

Ellenőrzés

A mező 13 karakter hosszú-e.

A mező numerikus értékeket tartalmaz-e.

Hibakód

000430 Érvénytelen EAN kód CDV érték, vagy hiányzó EAN kód.

Példa

111111111111 EAN-kód esetén: 111111111116

Vonatkozik

S

Kitöltése

kötelező

Igazítás

jobbra zárt



3.18. MUNKALAP SORSZÁMA

Mező tartalma

A mező a gyógyászati segédeszköz egyedi gyártása, javítása során készített munkalapnak sorszámát tartalmazza.

Karakter hossza Mező formátuma

18

Karakter típusa

T

Mezővel kapcsolatos kitöltési követelmények

- a mező nem lehet üres,
- a mező írásjelekkel kiegészített alfanumerikus adatokat tartalmazhat,
- egyedi gyártású termék kiszolgálása és bármely GYSE termék javítása vagy karbantartása esetén a munkalap számot minden esetben kötelező feltüntetni,
- kölcsönzés esetén az eszköz egyedi azonosítóját kell megadni
 - 1-2 karakter - megyekód
 - 3-6 karakter - forgalmazókód
 - 7-12 karakter - az eszköz 6 jegyű ISO kódja
 - 13-18 karakter - kölcsönzött eszköz sorszáma a forgalmazónál (eszközféleségenként 1-től felfelé emelkedő sorrendben)
- a mezőt minden egyéb esetben nullákkal kell kitölteni.

Értékkészlet nincs

Korrekción nincs

Ellenőrzés

A mező 18 karakter hosszú-e.

A mező írásjelekkel kiegészített alfanumerikus értékeket tartalmaz-e.

Hibakód

000890 Munkalapszám kitöltése érvénytelen.

Példa GYSE javítás munkalapjának J-001234 sorszáma esetén: 0000000000J-001234

Vonatkozik

S, K

Kitöltése

részben kötelező

Igazítás

jobbra zárt



3.19. GYÁRTÁSI SZÁM

Mező tartalma A kiadott termék egyedi azonosítását szolgáló számadat.

Karakter hossza Mező formátuma

18

Karakter típusa

T

Mezővel kapcsolatos kitöltési követelmények

- a mező nem lehet üres,
- a mező írásjelekkel kiegészített alfanumerikus adatokat tartalmazhat,
- amennyiben rögzítenek a termékkel kapcsolatban gyártási számot, akkor a mezőt vezető space-ekkel kell kitölteni,
- G: a mezőt nullákkal kell feltölteni
- F: a mezőt nullákkal kell feltölteni,
- S-forgalmazás:
 - azokra a termékekre, amelyek a főtermék kiegészítői vagy felárai, a főtermék gyártási számát kell megadni;
- S-kölcsönzés:
 - a mezőt minden esetben ki kell tölteni;
 - eszközcsere esetén az új eszköz gyártási számával kell feltölteni a mezőt;
- A gyártási szám feltüntetése kötelező:
 - egyedi gyártású GYSE termékek esetén;
 - GYSE termék javítása vagy karbantartása esetén - értéktől függetlenül;
 - az 1.sz. melléklet 4. kódtáblázatában felsorolt GYSE termékek esetén, amennyiben a bruttó TB-támogatás meghaladja az 50.000 Ft-os értékhatárt.

Értékkészlet Nincs

Korrekciónincs

Ellenőrzés

A mező 18 karakter hosszú-e.

A mező írásjelekkel kiegészített alfanumerikus értékeket tartalmaz-e.

Hibakód

000440 Érvénytelen gyártási szám.

001170 Az adott ISO kódnál az ANTSZ és a gyártási szám kitöltése kötelező.

Példa 123456789-ABC gyártási szám esetén: 123456789-ABC

Vonatkozik

G, S

Kitöltése

részben kötelező

Igazítás

jobbra zárt



3.20. FORGALMI KÓD

Mező tartalma Az elszámolónál lezajlott és elszámolt esemény, forgalom, illetve a gyógyászati ellátás típusának jelzése (kiadás, szolgáltatás, korrekció, kölcsönzés, egyéb).

Karakter hossza Mező formátuma

2

Karakter típusa

AN

Értékkészlet szerint.

Mezővel kapcsolatos kitöltési követelmények

- a mező nem lehet üres

Értékkészlet forgalmi kód-táblázat (ld. 1.sz.melléklet 6.kódtáblázat)

Korrekció

- gyógyászati segédeszköz javítás esetén a „javítós vény” minden egyes tételének J0,J1, J5, J6 ill L5, L6 forgalmi kódon kell szerepelnie,
- gyógyászati segédeszköz karbantartás esetén a "vény" minden egyes tételének R0, R1, R5, R6 ill M5, M6 forgalmi kódon kell szerepelnie
- a stornó tételeket a dekádonkénti forgalmi jelentésekben nem kell jelenteni.

A korrekciós eljárásrendről lásd az „**Korrekciós Rendszer**” fejezetet.

Ellenőrzés

A mező 2 karakter hosszú-e.

A mező alfanumerikus értékeket tartalmaz-e.

Hibakód

000160 Érvénytelen forgalom kód.

000650 Ez a termék nem javítható közgyógy jogcímen. (Közgyógy-os javítás esetén, ha a gyógyszerterzsben az induló támogatás „100%” akkor azt nem lehet közgyógy-os jogcímen javítani.)

000720 Egy vényszámon nem szerepelhet javítás és kiadás együtt.

000920 Egy jelentésben nem lehet kiadás és korrekció egyszerre.

001280 Az adott forgalomkódot csak kölcsönző használhatja.

Példa Gyógyászati segédeszköz cseréje esetén: 85

Vonatkozik

M

Kitöltése

kötelező

Igazítás

jobbra zárt



3.21. TERMÉKKÓD

Mező tartalma

Az elszámolt termék és gyógyászati ellátás besorolása egy adott típusba.

Karakter hossza

Mező formátuma

1

Karakter típusa

AN

Értékkészlet szerint.

Mezővel kapcsolatos kitöltési követelmények

- a mező nem lehet üres,
- a mező tartalma az értékkészletből kiválasztott érték legyen.

Értékkészlet termék kód-táblázat (ld. 1.sz.melléklet 5.kódtáblázat)

Korrekción nincs

Ellenőrzés

A mező 1 karakter hosszú-e.

A mező alfanumerikus értékeket tartalmaz-e.

Hibakód

000170 Érvénytelen termék kód

000340 8-as termék kód csak 31/32-es TTT-vel szerepelhet. („8”-as termék kód csak „31,32,63”-as TTT kóddal használható.)

000350 9-es termék kód csak 41-es TTT-vel szerepelhet. („9”-es termék csak „41”-es kezdetű, vagy a „310051519”-es kóddal lehet.)

000580 Szolgáltató típus <-> termék kód összeférhetetlen. (Szolgáltató típusához nem illő termék kód (pl. patika<->fürdőszolgáltatás)

000820 7-es termék kód csak 2-es TTT-vel szerepelhet.

001040 Magisztrális vényben érvénytelen TTT kód.

Példa Gyógyászati segédeszköz esetén: 8

Vonatkozik

M

Kitöltése

kötelező

Igazítás

jobbra zárt



3.22. JOGCÍMKÓD			
Mező tartalma		Az elszámolt TB-támogatás igénylésének jogcímét írja le.	
Karakter hossza	Mező formátuma		
3	Értékkészlet szerint.		
Karakter típusa			
AN			
Mezővel kapcsolatos kitöltési követelmények			
<ul style="list-style-type: none"> ▪ a mező nem lehet üres, ▪ a mező tartalma az értékkészletből kiválasztott érték legyen, ▪ tételes gyógyszerforgalmi jelentésben nullától eltérő termékkód esetén nem szerepelhet „000”-ás jogcím kód, ▪ a támogatási körbe bevont, de nulla TB-támogatású gyógyszerek vényre történő kiadását a „006” –tal kell jelölni a rekordban, ▪ a vény nélkül történő expedíálást a „VNK” jogcímen kell jelenteni, ▪ Gyse vénydíj esetén a mezőt nullákkal kell feltölteni, ▪ olyan magisztrális készítmény esetén, amelyet közgyógy jogcímen rendelt az orvos, és az összetételben olyan gyógyszer specialitás is szerepel, amely nem rendelhető közgyógy jogcímen, akkor az eljárás a következő: <ol style="list-style-type: none"> 1) a magi tételsorban a gyógyszer specialitás a vény jogcímen szerepeljen, 2) az elszámolt TB-támogatás a saját (normatív) jogcíme szerinti legyen, 3) ennél a magi tételsornál a térítési díj mező kitöltve. ▪ Magisztrális készítmény esetén, ha az összetételben gyógyszer specialitás is szerepel, akkor a magi tételsorban a gyógyszer specialitás <u>mindig a vény jogcímen szerepeljen</u>, a támogatás pedig <ol style="list-style-type: none"> 1) amennyiben a gyógyszer specialitás elszámolható a vény jogcímen, akkor a vény jogcímeinek támogatási összegén 2.) amennyiben a gyógyszer specialitás nem számolható el a vény jogcímen, akkor a normatív támogatási kulcsa alapján kerüljön elszámolásra. ▪ Csomagolóanyag: <p>A magisztrális készítményhez felhasznált csomagolóanyag tételében <u>mindig a vény jogcíme kerüljön feltüntetésre</u>, a támogatás pedig</p> <ol style="list-style-type: none"> 1) általános, emelt valamint kiemelt jogcím esetén a saját normatív támogatási kulcsa alapján 2) különleges jogcím (hónvédelmi, üzemi, közgyógy) esetén a vényen szereplő jogcím támogatási kulcsához igazodva kerüljön elszámolásra 			
Értékkészlet	jogcím kód-táblázat (ld. 1.sz.melléklet 7.kódtáblázat)		
Korrekció	Nincs		
Ellenőrzés			
A mező 3 karakter hosszú-e. A mező alfanumerikus értékeket tartalmaz-e.			
Hibakód			
000130	Érvénytelen jogcím kód. („2”-es, „96”-os és „90”-es kezdetű vény esetén külföldi nem kaphat közgyógy-os jogcímmre támogatást.)		
000200	Különleges jogcím. (ellenőrzés kötelező) (991,992,993,994,995,996,997,998)		
000210	TB támogatás igény hiba. (nem 2-es vény vagy hiányzó TAJ) („VNK” és „0NT” jogcímen nem lehet TB támogatást elszámolni.)		
000490	008-as hadirokkant jogcím. Ellenőrzés kötelező!		
000500	Magiban többféle jogcím használata.		
000600	007-es hadirokkant jogcím. Ellenőrzés kötelező!		
000760	Központ elszámolónál érvénytelen jogcím. („C” kezdetű jogcím csak a törzsben „centrum”-nak jelölt elszámolónál jelenhet meg.)		
000800	Nemzetközi TAJ-hoz érvénytelen jogcím. (ellenőrzés kötelező)		
001030	998-as jogcímen csak TB támogatott vény lehet.		
001050	Az adott indikáció ennél az egységnél nincs a szerződésben.		
001060	KZGYT nem expedíálhat közgyógy jogcímen. (2006.12.31-ig)		
001270	998-as és 993-as jogcím 2007.07-től nem használható		
001300	Érvénytelen kölcsönzési ár vagy jogcím.		
Példa	Expedíálás normatív 50% esetén: 050		
Vonatkozik	M	Kitöltése	kötelező
			Igazítás jobbra zárt



3.23. EGYEDI ENGEDÉLYSZÁM

Mező tartalma

A mező az egyedi engedéllyel támogatott gyógyszer és gyógyászati segédeszköz engedélyének számát tartalmazza.

Karakter hossza

25

Mező formátuma

Karakter típusa

T

Mezővel kapcsolatos kitöltési követelmények

- a mező nem lehet üres,
- a mező írásjelekkel kiegészített alfanumerikus értékeket tartalmazhat,
- a mezőt egyedi gyógyászati segédeszköz és gyógyszer elszámolásnál jobbra igazítva kell kitölteni,
- egyéb esetben a mezőt nullákkal kell feltölteni teljes hosszon,
- amennyiben nem éri el a 25 karakter hosszát, balról vezető ÜRES (space) karakterekkel kell feltölteni

Az egyedi engedélyszám szerkezete az alábbi lehet pl:

97/12345/2024, ETXXXX/56789-1/2024,
96/12345/2024, E-2024/XXXXXXXX

Értékkészlet Nincs

Korrekción Nincs

Ellenőrzés

A mező 25 karakter hosszú-e.

A mező írásjelekkel kiegészített alfanumerikus értékeket tartalmaz-e.

Hibakód

000570 Érvénytelen egyedi engedélyszám.

Példa 97/12345/2006-os egyedi engedélyszám esetén: 97/12345/2006

Vonatkozik

G, S

Kitöltése

részben kötelező

Igazítás

jobbra zárt



3.24. MAGI DÍJOSZTÁLY

Mező tartalma

A magisztrális gyógyszerkészítés díjának megállapítását leíró mező.

Karakter hossza

2

Mező formátuma

Karakter típusa

N

Értékkészlet szerint.

Mezővel kapcsolatos kitöltési követelmények

- a mező nem lehet üres,
- a mező tartalma az értékkészletből kiválasztott érték legyen,
- a különböző díjosztályokban az 1.sz.melléklet 8. táblázatában olvasható mennyiségi egységek szerepelhetnek, arra a mennyiségi egységre számolva, amely a NEAK terméktörzsében szerepel,
- GYSE esetén egy vényre felírt GYSE és tartozékai: Egy vény alapján kiadott, különböző TTT-kódú termékek esetében a magisztrális készítményekhez hasonlóan kell elszámolni, vagyis a különböző támogatás kulcsú termékeket (tartozékokat) azonos vényazonosítóval, soronként kell szerepeltetni. A tételek végén nem kell megadni egy összesítő zárósort.
- GYSE esetén javítás vagy karbantartás esetén egy vényazonosítóra a magisztrális készítményekhez hasonlóan kell elszámolni a termék javítási költségét(anyag költség) és a rezszi óradíjat. A két rögzített sor adja ki a javítás, karbantartás költségét.

Értékkészlet

magi díjosztály kódtáblázat (ld. 1.sz.melléklet 8. kódtáblázat)

Korrekción

Nincs

Ellenőrzés

A mező 2 karakter hosszú-e.

A mező numerikus értékeket tartalmaz-e.

Hibakód

000190 Érvénytelen magi díjosztály.

Példa

Szemcsepp esetén: 09

Vonatkozik

G, S, F

Kitöltése

részben kötelező

Igazítás

jobbra zárt



3.25. ÁFA-KULCS

Mező tartalma

A kiadott termék ÁFA-besorolását leíró mező. A mező kódolása meg kell, hogy feleljen a 2007. évi CXXVII. törvényben szereplő általános forgalmi adó kategóriáknak.

Karakter hossza Mező formátuma

2

Karakter típusa

N

Értékkészlet szerint.

Mezővel kapcsolatos kitöltési követelmények

- a mező nem lehet üres,
- a mező tartalma az értékkészletből kiválasztott érték legyen.

Értékkészlet	00	0 % ÁFA (korrekció) és tárgyi adómentes
	05	5 % ÁFA
	12	12 % ÁFA (korrekció)
	15	15 % ÁFA
	20	20 % ÁFA
	25	25 % ÁFA
	27	27% ÁFA

Korrekció Nincs

Ellenőrzés

A mező 2 karakter hosszú-e.
A mező numerikus értékeket tartalmaz-e.

Hibakód

000240 Érvénytelen ÁFA kulcs
000710 Az ÁFA-kulcs nem egyezik meg a törzsben lévővel.

Példa 5% ÁFA esetén: 05

Vonatkozik

M

Kitöltése

kötelező

Igazítás

jobbra zárt



3.26. MENNYISÉG

Mező tartalma

A kiadott termék mennyisége, vagy a gyógyászati ellátás esetén (konstans) 1 kezelés.

Karakter hossza

14

Mező formátuma

SSSSSSS.SSSSSS, ahol

Karakter típusa

N

S: numerikus karaktert jelöl.

Mezővel kapcsolatos kitöltési követelmények

- a mező nem lehet üres,
- a 14 karakterből a 8. karakternek egy „.” (pont)-nak kell lennie, valamint a tizedes jegyeket is nullával fel kell tölteni,
- kerekítés nincs,
- Gyse vénydíj esetén a mennyiség mezőben mindig csak „-1”-et kell megadni.
- negatív előjelű darabszámot kell, illetve lehet megadni az alábbi esetben:
 - 1) korrekció esetén, ha az készleteltérés,
 - 2) oxigénpalack visszavásárlása esetén,
 - 3) használt eszköz visszavásárlása esetén;
- más esetekben az előjel pozitív, a pozitív előjel a rekordban nem kerül megjelenítésre

Értékkészlet

Nincs

Korrekció

Nincs

Ellenőrzés

A mező 14 karakter hosszú-e.

A mező numerikus értékeket tartalmaz-e (a nyolcadik karakternek egy „.” (pont)-nak kell lennie, tizedesjegyek is nullával feltöltve).

Hibakód

000210 TB támogatás igény hiba. (nem 2-es vény vagy hiányzó TAJ) (A mennyiség nem lehet nulla.)

000230 Hibás ár vagy jogcím (érvénytelen jogcím-ár összefüggés)

000550 Egy tételben belül nem lehet negatív és pozitív szám is.

001290 Mennyiség > mint a hónap napjainak száma.

001330 A kezelés már túllépte az engedélyezett kapacitásszámot.

Példa

222 db mennyiségi korrekció esetén: -000222.000000

Vonatkozik

M

Kitöltése

kötelező

Igazítás

jobbra zárt



3.27. FOGYÁR

Mező tartalma

A fogyár mező tartalma az elszámolónál alkalmazott, az aktuális VTSZ-besorolásnak megfelelő ÁFA-kulcs szerint számított általános forgalmi adóval növelt, bruttó fogyasztói ár. Az elszámoló a terméket ezen az áron értékésíti.

Karakter hossza Mező formátuma

12

SSSSSSSS.SS, ahol

Karakter típusa

S: numerikus karaktert jelöl.

N

Mezővel kapcsolatos kitöltési követelmények

- a mező nem lehet üres,
- a 12 karakterből a 10. karakternek egy „.” (pont)-nak kell lennie, valamint a tizedesjegyeket is nullával fel kell tölteni,
- kerekítés nincs,
- árként az egységár és a darabszám szorzatát kell megadni,
- ha a darabszám mező negatív előjelű, akkor a mező értéke szintén negatív értékű lesz

Értékkészlet Nincs

Korrekción Nincs

Ellenőrzés

A mező 12 karakter hosszú-e.

A mező numerikus értékeket tartalmaz-e. (10. karakternek egy „.” (pont)-nak kell lennie, valamint a tizedesjegyeket is nullával fel kell tölteni)

Hibakód

000230 Hibás ár vagy jogcím (érvénytelen jogcím-ár összefüggés)

000280 GYSE nagymértékű áreltérés (ellenőrzés kötelező). (Amennyiben a fogyasztói ár az előre megadott %-nál nagyobb mértékben tér el segédeszköz esetében a NEAK törzstől, a tétel ellenőrzése kötelező.)

000550 Egy tételben belül nem lehet negatív és pozitív szám is.

Példa 333,33 Ft-os fogyasztói ár esetén: 000000333.33

Vonatkozik

M

Kitöltése

kötelező

Igazítás

jobbra zárt



3.28. TB-FOGYÁR

Mező tartalma

A NEAK által közzétett és átadott törzsben szereplő, általános forgalmi adóval növelt, bruttó fogyasztói ár.

Karakter hossza

12

Mező formátuma

SSSSSSSS.SS, ahol

Karakter típusa

N

S: numerikus karaktert jelöl.

Mezővel kapcsolatos kitöltési követelmények

- a mező nem lehet üres,
- a 12 karakterből a 10. karakternek egy „.” (pont)-nak kell lennie, valamint a tizedesjegyeket is nullával fel kell tölteni,
- kerekítés nincs,
- árként az egységár és a darabszám szorzatát kell megadni,
- ha a darabszám mező negatív előjelű, akkor a mező értéke szintén negatív értékű lesz,
- a „0NT” jogcímen, vagy olyan "VNK" jogcímen történő eladás esetén, ahol az adott készítmény a törzsben nem támogatott, a gyógyszerforgalmi rekord TB-fogyár mezőjében csak nulla szerepelhet.

Értékkészlet

Nincs

Korrekción

Nincs

Ellenőrzés

A mező 12 karakter hosszú-e.

A mező numerikus értékeket tartalmaz-e. (10. karakternek egy „.” (pont)-nak kell lennie, valamint a tizedesjegyeket is nullával fel kell tölteni)

Hibakód

000230 Hibás ár vagy jogcím (érvénytelen jogcím-ár összefüggés) (Elfogadott ár : A „0NT”, „VNK” jogcímeiken kívül, a „29”-es és a speciálisan megadott TTT kódokat kivéve (pl. 31999992), és ha a NEAK törzsben az induló támogatás nem „0NT”, akkor ebben a mezőben csak a NEAK által elfogadott ár szerepelhet.)

000550 Egy tételben belül nem lehet negatív és pozitív szám is.

001300 Érvénytelen kölcsönzési ár vagy jogcím.

Példa

100 db-os 200 Ft-os egységár esetén: 000020000.00

Vonatkozik

M

Kitöltése

kötelező

Igazítás

jobbra zárt



3.29. TÁMOGATÁS

Mező tartalma A vényen jelzett és megfelelően kiszámított, a NEAK által közzétett, általános forgalmi adóval növelt, TB-támogatási (bruttó) összeg, forintban; vagy a nettó támogatási összeg + ÁFA forintban, amennyiben a nettó összeg kerül kihirdetésre. A TB-támogatás kiszámításánál a bruttó egységnyi TB-támogatás szolgál alapul, amely a közzétett támogatási összeg.

Karakter hossza Mező formátuma
12 SSSSSSSSS.SS, ahol

Karakter típusa S: numerikus karaktert jelöl.
N

Mezővel kapcsolatos kitöltési követelmények

- a mező nem lehet üres,
- a 12 karakterből a 10. karakternek egy „.” (pont)-nak kell lennie, valamint a tizedesjegyeket is nullával fel kell tölteni,
- kerekítés nincs,
- ha a mezőben nem szerepelne értékes szám, akkor nullát kell beleírni teljes hosszon,
- kiszámítása: bruttó TB-támogatás = bruttó egységnyi TB-támogatás * darabszám,
- az egyes jogcímekre vonatkozó TB-támogatás meghatározását az 1.sz. melléklet 10.táblázata tartalmazza,
- ha a darabszám mező negatív előjelű, akkor a mező értéke is negatív előjelű lesz, egyébként a mező értéke pozitív,
- G: oxigénpalack visszavétel esetén a jelentést készítő forgalmazó (ahol expediálták a palackot) rögzíti az összeget,
- F: a kezelés TB-támogatása szerepeljen ebben a mezőben,
- S-kölcsönzés:
 - a kölcsönzésben „kölcsönzési díj” forgalom számolható el,
 - a kölcsönzésnél, eszközcsere esetén is kitöltendő a mező, az aktuális kölcsönzési hónap értékének megfelelően.

Értékkészlet Nincs

Korrekción Nincs

Ellenőrzés

A mező 12 karakter hosszú-e. A mező numerikus értékeket tartalmaz-e. (10. karakternek egy „.” (pont)-nak kell lennie, valamint a tizedesjegyeket is nullával fel kell tölteni)

Hibakód

- 000210 TB támogatás igény hiba. (nem 2-es vény vagy hiányzó TAJ) (Magyar beteg esetén TAJ szám kötelező. Csak megengedett vényazonosítón lehet TB támogatás. pl. 91-esen nem. „V NK” illetve „0NT” jogcím esetén nem lehet TB támogatás.)
- 000230 Hibás ár vagy jogcím (érvénytelen jogcím-ár összefüggés)
- 000550 Egy tételben belül nem lehet negatív és pozitív szám is.

Példa 4444 Ft bruttó támogatás esetén: 000004444.00

Vonatkozik	M	Kitöltése	kötelező	Igazítás	jobbra zárt
------------	----------	-----------	-----------------	----------	--------------------



3.30. TÉRÍTÉSI DÍJ

Mező tartalma

A beteg által, a termékért vagy szolgáltatásért fizetendő térítési díj forintban.

Karakter hossza Mező formátuma

12

SSSSSSSSSS.SS, ahol

Karakter típusa

S: numerikus karaktert jelöl.

N

Mezővel kapcsolatos kitöltési követelmények

- a mező nem lehet üres,
- a 12 karakterből a 10. karakternek egy „.” (pont)-nak kell lennie, valamint a tizedesjegyeket is nullával fel kell tölteni,
- kerekítés nincs,
- kiszámítása: számított, alkalmazott fogyasztói ár – teljes támogatási összeg értéke,
- amennyiben a mező értéke negatív, úgy azt a számot kell ott szerepeltetni,
- S-kölcsonzés: a havi kölcsönzési díjnal a betegre eső hányadot kell itt szerepeltetni.

Értékkészlet Nincs

Korrekción Nincs

Ellenőrzés

A mező 12 karakter hosszú-e.

A mező numerikus értékeket tartalmaz-e. (10. karakternek egy „.” (pont)-nak kell lennie, valamint a tizedesjegyeket is nullával fel kell tölteni)

Hibakód

000230 Hibás ár vagy jogcím (érvénytelen jogcím-ár összefüggés)

000550 Egy tételben belül nem lehet negatív és pozitív szám is.

Példa 555,5 Ft térítési díj esetén: 000000555.50

Vonatkozik

G, S, F

Kitöltése

részben kötelező

Igazítás

jobbra zárt



3.31. ELVI TÉRÍTÉSI DÍJ

Mező tartalma

A mező azt a díjat tartalmazza, melyet a NEAK a támogatáson felül fizet ki közgyógy, hadirokkant és HM jogcím esetén.

Karakter hossza

12

Mező formátuma

SSSSSSSS.SS, ahol

Karakter típusa

N

S: numerikus karaktert jelöl.

Mezővel kapcsolatos kitöltési követelmények

- a mező nem lehet üres,
- a 12 karakterből a 10. karakternek egy „.” (pont)-nak kell lennie, valamint a tizedesjegyeket is nullával fel kell tölteni,
- kerekítés nincs,
- kiszámítása 001 jogcím esetén
[elvi térítési díj] = [TB által elfogadott ár] – [elszámolható normatív támogatás]
- kiszámítása 011 jogcím esetén
[elvi térítési díj] = [TB által elfogadott ár] - [elszámolható emelt (EU90) támogatás]
- kiszámítása 012 (gyógyszer) jogcím esetén
[elvi térítési díj] = [TB által elfogadott ár] - [elszámolható kiemelt (EU100) támogatás]
- a mezőt közgyógy, hadirokkant vagy HM jogcím esetében kell kitölteni, egyébként a mezőbe nullát kell írni,
- csak magi tétel esetében, ha a termék nem mehet közgyógyra, a beteg térítési díját is ki kell vonni,

Értékkészlet

Nincs

Korrekción

Nincs

Ellenőrzés

A mező 12 karakter hosszú-e.

A mező numerikus értékeket tartalmaz-e. (10. karakternek egy „.” (pont)-nak kell lennie, valamint a tizedesjegyeket is nullával fel kell tölteni)

Hibakód

000230 Hibás ár vagy jogcím (érvénytelen jogcím-ár összefüggés).

000550 Egy tételeen belül nem lehet negatív és pozitív szám is.

000870 Érvénytelen javítási díj (vagy kvázi érték) alkalmazása.

Példa

Vonatkozik

G, S, F

Kitöltése

részben kötelező

Igazítás

jobbra zárt



3.32. IGÉNYBEVEVŐ AZONOSÍTÓJA			
Mező tartalma	Az ellátás alanyának egyedi azonosítója, amely tartalmazza az állampolgárságra vonatkozó kódot és magyar beteg esetén a TAJ-számot.		
Karakter hossza	Mező formátuma		
25	OOBBBBBBBBBBBBBBBBBBBBNN , ahol:		
Karakter típusa	OOO : állampolgárság kódja, ISO-kódolásban (ld. 1.sz.mell. 11.4.-11.5. kódtábl.), BBBBBBBBBBBBBBBBBBBB : biztosítási szám (ld. 1.sz.melléklet 11.1. kódtáblázat), NN : nyomtatvány típusa (ld. . 1.sz.melléklet 11.2. kódtáblázat).		
AN			
Mezővel kapcsolatos kitöltési követelmények			
<ul style="list-style-type: none"> ▪ TAJ-számmal rendelkező igénybevevő esetében, TB-támogatással történő expedálás esetén a recepten szereplő TAJ-szám rögzítése kötelező. ▪ A rögzített TAJ-szám 9. számjegye feleljen meg a CDV ellenőrzésnek (lásd külön a TAJ CDV-számítás és a TAJ CDV ellenőrzés algoritmusát). ▪ Nem támogatott jogcím (ONT) esetén a példában szereplő módon kell kitölteni TAJ-szám CDV számítása: (ld. 1.sz.melléklet 11.3.táblázat) <p>1) a TAJ-szám első, harmadik, ötödik és hetedik számjegyét rendre 3-mal kell szorozni, 2) a TAJ-szám második, negyedik, hatodik és nyolcadik számjegyét rendre 7-tel kell szorozni, 3) a szorzatokat összeadva, az összeg 10-es modulója a kilencedik számjegy.</p> <p>vényen kizárólag a külföldi beteg biztosítási száma tüntethető fel, ami nem cserélhető fel a kártyaszámmal</p>			
Értékkészlet	Nincs		
Korrekció	Nincs		
Ellenőrzés			
A mező alfanumerikus értékeket tartalmaz-e. A mező 25 karakter hosszú-e. A TAJ-szám és az azt helyettesítő informatikai kódok CDV-alapú ellenőrzési algoritmus.			
Hibakód			
<i>000460</i>	Érvénytelen adatok az igénybevevő azonosítóján: <ul style="list-style-type: none"> ▪ „999”-es országkód esetén „900000007”-es TAJ és „01”-es nyomtatványszám kell ▪ „348” /magyar/ országkód esetén a nyomtatványszám csak „01” lehet ▪ csak „EGK” országkód és érvényes nyomtatványszám szerepelhet ▪ ha a vényazonosító kezdete nem „2-,90-,96-”, akkor az igénybevevő azonosítója végig „0” kell, hogy legyen 		
<i>000120</i>	TAJ esetén: CDV érték hibás		
<i>000220</i>	TAJ esetén: passzív TAJ		
<i>000250</i>	TAJ esetén: nyilvántartásból hiányzó TAJ		
<i>000730</i>	TAJ esetén: külföldi személynek kiadott lejárt TAJ		
<i>001180</i>	VirEP alapján a tétel érvénytelen.		
<i>001610</i>	Egy vényazonosítóhoz (azonos forgalomnál) több TAJ van rögzítve.		
<i>001310</i>	Kölcsönzésnél az adott TAJ csak egyszer szerepelhet.		
Példa	Magyar beteg esetén:	34800000000000001111111101	
	Nem támogatott ellátás esetén:	000000000000000000000000	
Vonatkozik	M	Kitöltése	kötelező Igazítás jobbra zárt



3.33. SZÜLETÉSI DÁTUM

Mező tartalma

A mezőbe a beteg születési dátumát kell beírni

Karakter hossza

8

Mező formátuma

ÉÉÉÉHHNN, ahol

Karakter típusa

N

ÉÉÉÉ: az adott év számjegyekkel kifejezve,
HH: adott hónap számjegyekkel kifejezve,
NN: adott nap két számjeggyel kifejezve.

Mezővel kapcsolatos kitöltési követelmények

- a mező nem lehet üres,
- teljes születési dátum kitöltése kötelező
- külföldi állampolgár esetén a teljes mező kitöltése kötelező.

Értékkészlet

Nincs

Korrekción

Nincs

Ellenőrzés

A mező 8 karakter hosszú-e.

A mező numerikus értékeket tartalmaz-e.

Hibakód

000540 Érvénytelen vagy hiányos születési dátum. (Csak érvényes dátum lehet. Nemzetközi kifizetés esetén a dátum kitöltése kötelező.)

Példa

A beteg születési dátuma 1950. augusztus 15. esetén: 19500815

Vonatkozik

M

Kitöltése

kötelező

Igazítás

jobbra zárt



3.34. KÖZGYÓGYELLÁTÁSI IGAZOLVÁNYSZÁM

Mező tartalma A mező a közgyógyellátási igazolvánnyal rendelkező betegek igazolványának számát tartalmazza.

Karakter hossza	Mező formátuma
13	SSSSSSSSSSSSSS , ahol

Karakter típusa	S: numerikus karaktert jelöl.
N	

Mezővel kapcsolatos kitöltési követelmények

- a mező nem lehet üres,
- S: "a mezőt közgyógy ellátás keretében kiadott termék, illetve nyújtott szolgáltatás esetén kötelező kitölteni"
- F: "a mezőt közgyógy ellátás keretében nyújtott gyógyászati ellátás esetén kötelező kitölteni"
- minden más esetben „0”-val kell kitölteni
- A közgyógyigazolvány szám (8 jegyű) felépítése:
abcdefgh felépítés alapján: $h = (3*(a+c+e+g)+7*(b+d+f)) \bmod 10$
- a közgyógyigazolványon szereplő vonalkód felépítése a 11.6 kódtáblázatban található

Értékkészlet Nincs

Korrekción Nincs

Ellenőrzés

A mező 13 karakter hosszú-e. A mező numerikus értékeket tartalmaz-e.

Hibakód

000470 Közgyógyellátási igazolvány érvénytelen vagy nincs.

Példa 3333333333 közgyógyellátási igazolványszám esetén: 0003333333333

Vonatkozik

M

Kitöltése

részben kötelező

Igazítás

jobbra zárt



3.35. BNO KÓD

Mező tartalma

Az Egészségügyi dolgozó által a gyógyszer, GYSE felírást, illetve a gyógyászati ellátást indikáló, vényre felvezetett BNO szerinti betegség kódot tartalmazza. A hivatalos „BNO” törzsekben található (3, 4 illetve 5 karakteres) formátumban rögzítendő.

Karakter hossza

Mező formátuma

5

BYYYY, BYYYY, vagy BYY, ahol

Karakter típusa

B: alfabetikus karaktert jelöl,

AN

Y: alfanumerikus karaktert jelöl.

Mezővel kapcsolatos kitöltési követelmények

- Nem támogatott ellátás esetén a mezőt nullákkal kell feltölteni
- Támogatott vények esetében a kitöltése kötelező
- Vényhiány vény esetén a mezőt nullákkal kell feltölteni.
- kitöltése nem kötelező, amennyiben a vényen „statim”, „cito” vagy „periculum in mora” jelzés szerepel és a mennyiben 3.44 (CITO) "I" (tehát sürgősséggel rendelték)

Értékkészlet

NEAK honlapról letölthető érvényes BNO törzslisták.

A vényen „Statim”, „Periculum in mora” vagy „Cito” feltüntetése esetén: „X” vagy „XXXXX” vagy „X0000” (bármelyik felsorolt formátum).

Korrekción

Nincs

Ellenőrzés

Vényhiány esetén a mezőben öt darab nullának kell lennie. (00000)

Validitás ellenőrzés az érvényes (3, 4 vagy 5 karakteres) BNO törzsek alapján.

Hibakód

000450 Érvénytelen BNO kód kitöltés.

Példa

Könnymirigygyulladás esetén: H0400

Vonatkozik

M

Kitöltése

részben kötelező

Igazítás

jobbra zárt



3.36. KÓRHÁZI TÖRZSSZÁM

Mező tartalma

A mező a kórházban történő bent fekvéskor keletkező egyedi nyilvántartási számot tartalmazza.

Karakter hossza Mező formátuma

9

Karakter típusa

AN

Mezővel kapcsolatos kitöltési követelmények

- kitöltése nem kötelező, de a mező nem lehet üres nullákkal kell feltölteni
- a mezőt a kórházi zártforgalmú gyógyszerárak, a távozó biztosított fekvőbeteg ellátása esetén tölthetik ki
-

Értékkészlet Nincs

Korrekción Nincs

Ellenőrzés

A mező 9 karakter hosszú-e.

A mező alfanumerikus értékeket tartalmaz-e.

Hibakód

000520 Kórházi törzsszám mező hibásan kitöltve.

Példa

Vonatkozik

G, K

Kitöltése

nem kötelező

Igazítás

jobbra zárt



3.37. DOLGOZÓI AZONOSÍTÓ

Mező tartalma

A mező a kórházi zártforgalmú gyógyszerteráiban vényt beváltó, adott kórházban dolgozó személy TAJ-számát tartalmazza.

Karakter hossza

9

Mező formátuma

SSSSSSSS, ahol

Karakter típusa

N

SSSSSSSS: a NEAK által meghatározott TAJ-szám.

Mezővel kapcsolatos kitöltési követelmények

- kitöltése nem kötelező, de a mező nem lehet üres nullákkal kell feltölteni
- a mezőt a kórházi zártforgalmú gyógyszerterárok tölthetik ki

Értékkészlet

Nincs

Korrekción

Nincs

Ellenőrzés

A mező 9 karakter hosszú-e.

A mező numerikus értékeket tartalmaz-e.

Hibakód

000530 Dolgozói azonosító mező hibásan kitöltve.

Példa

11111111 TAJ-számmal rendelkező kórházi dolgozó esetén: 11111111

Vonatkozik

G

Kitöltése

nem kötelező

Igazítás

jobbra zárt



3.38. VIREP TRANZAKCIÓS AZONOSÍTÓ

Mező tartalma

Bekérdezéskor visszaadott VirEP azonosító

Karakter hossza Mező formátuma

32

Karakter típusa

AN

Mezővel kapcsolatos kitöltési követelmények

- 0-9 és A-F
- ékezetes betűk nem lehetnek benne
- Amennyiben nincs tranzakciós azonosító, akkor 32 db ' ' "szóköz" (space) karakterrel kell feltölteni.
- A mező tartalma nem lehet az expedíáláskor kapott tranzakció azonosító

Értékkészlet Nincs

Korrekción Nincs

Ellenőrzés

A mező 32 karakter hosszú-e.

A mező a megfelelő alfanumerikus karaktereket tartalmaz-e.

Hibakód

Példa a345f685cd4594b4ed64bc23c762c31c2

Vonatkozik

G, S, F

Kitöltése

részben kötelező

Igazítás

jobbra zárt



3.39. SZAKORVOSI JAVASLATOT ADÓ ORVOS PECSÉTSZÁMA

Mező tartalma

Szakorvosi javaslatot adó orvos pecsétszáma

Karakter hossza

6

Mező formátuma

Karakter típusa

N

PPPPPP: javaslatot adó szakorvos pecsétszáma

Mezővel kapcsolatos kitöltési követelmények

- amennyiben szerepel a vényen kötelező kitölteni, vagy az extra vonalkód alapján vagy kézzel, egyéb esetben "0"-val kell feltölteni
- a perszámot nem kell feltüntetni
- ha a vonalkódban és a vényen írással szereplő információ (vényadat) eltér egymástól, akkor a vényadat rögzítendő

Értékkészlet

Nincs

Korrekción

Nincs

Ellenőrzés

A mező 6 karakter hosszú-e.

A mező a megfelelő numerikus karaktereket tartalmaz-e.

Hibakód

Példa 012589 (az 5 karakteres pecséteket előnullázva kell feltölteni)

Vonatkozik

M

Kitöltése

részben kötelező

Igazítás

jobbra zárt



3.40. SZAKORVOSI JAVASLAT DÁTUMA

Mező tartalma

Szakorvosi javaslat keltezésének ideje a vényfelírás időpontjához képest

Karakter hossza

2

Mező formátuma

HH: hónapok száma

Karakter típusa

N

Mezővel kapcsolatos kitöltési követelmények

- amennyiben szerepel a vényen kötelező kitölteni, vagy az extra vonalkód alapján vagy kézzel
- ha a vonalkódban és a vényen írással szereplő információ (vényadat) eltér egymástól, akkor a vényadat rögzítendő.
- A szakorvosi javaslat időpontja és a vényfelírás időpontja között eltelt idő hónapokban kifejezve, egész hónapra lefelé kerekítve
- maximum érték '99'
- amennyiben javaslatához nem kötött a gyógyszer akkor az értéke '00'

Értékkészlet 00-99

Korrekción Nincs

Ellenőrzés

A mező 2 karakter hosszú-e.

A mező a megfelelő numerikus karaktereket tartalmaz-e.

Hibakód

Példa 25

Vonatkozik

M

Kitöltése

részben kötelező

Igazítás

jobbra zárt



3.41. SZOFTVER MINŐSÍTÉSÉNEK AZONOSÍTÓ KÓDJA

Mező tartalma

A gyógyszerrendeléshez használandó számítógépes program minősítésének szabályairól szóló 53/2007. (XII. 7.) EüM rendelet (R.) szerint megfelelő minősítéssel ellátott szoftverek kódja.

Karakter hossza

3

Mező formátuma

Karakter típusa

N

GKG minősítés kódja

Mezővel kapcsolatos kitöltési követelmények

- mező nem lehet üres
- egyéb esetben "0"-val kell feltölteni

Értékkészlet

Lista elérhetősége NEAK honlap: Vényíró szoftverek minősítése

Korrekción

Nincs

Ellenőrzés

A mező 3 karakter hosszú-e.

A mező a megfelelő numerikus karaktereket tartalmaz-e.

Hibakód

Példa

Vonatkozik

M

Kitöltése

részben kötelező

Igazítás

jobbra zárt



3.42. VÉNYÍRÓ GYÓGYSZERTÖRZSÉNEK ÉRVÉNYESSÉGI DÁTUMA

Mező tartalma

Vényíró program által a vénnyomtatás során használt gyógyszer törzs érvényességi idejének kezdő dátumának hónapja és a vényfelírás dátumának hónapja között eltelt hónapok száma egész hónapban számítva

Karakter hossza Mező formátuma

1

Karakter típusa

N

Mezővel kapcsolatos kitöltési követelmények

- Vényíró program által a vénnyomtatás során használt gyógyszer törzs érvényességi idejének kezdő dátumának hónapja és a vényfelírás dátumának hónapja között eltelt hónapok száma egész hónapban számítva lefelé kerekítve, 1 számjegy hosszúságban
- ha a két dátumban a hónapok megegyeznek, akkor a karakter értéke "0"
- ha a gyógyszer törzs érvényességi ideje kezdő dátumából a hónap egy hónappal korábbi, mint a vényfelírás dátuma, akkor a karakter értéke „1”, és így tovább
- egyéb esetben "0"-val kell feltölteni

Értékkészlet Nincs

Korrekción Nincs

Ellenőrzés

A mező 1 karakter hosszú-e.

A mező a megfelelő numerikus karaktereket tartalmaz-e.

Hibakód

Példa

Vonatkozik	M	Kitöltése	részben kötelező	Igazítás	jobbra zárt
------------	---	-----------	------------------	----------	-------------



3.43. HELYETTESÍTHETŐSÉG

Mező tartalma

Helyettesíthetőséget kizárta-e az orvos

Karakter hossza

1

Mező formátuma

Karakter típusa

N

Mezővel kapcsolatos kitöltési követelmények

- 1: helyettesíthető
- 2: nem helyettesíthető

Értékkészlet 1, 2

Korrekción Nincs

Ellenőrzés

A mező 1 karakter hosszú-e.

A mező a megfelelő numerikus karaktereket tartalmaz-e.

Hibakód

Példa

Vonatkozik

M

Kitöltése

kötelező

Igazítás

jobbra zárt



3.44. CITO

Mező tartalma

Sürgősséggel írta-e fel az orvos

Karakter hossza

1

Mező formátuma

Karakter típusa

AN

Mezővel kapcsolatos kitöltési követelmények

- igen "I"
- nem "N"

Értékkészlet I, N

Korrekción Nincs

Ellenőrzés

A mező 1 karakter hosszú-e.

A mező a megfelelő alfa karaktereket tartalmaz-e.

Hibakód

Példa

Vonatkozik

M

Kitöltése

kötelező

Igazítás

jobbra zárt



3.45. FELÍRT MENNYISÉG

Mező tartalma

Felírt mennyiség

Karakter hossza Mező formátuma

14.6

Karakter típusa

N

**SSSSSS.SSSSSS, ahol
S: numerikus karaktert jelöl.**

Mezővel kapcsolatos kitöltési követelmények

- a mező nem lehet üres,
- a 14 karakterből a 8. karakternek egy „.” (pont)-nak kell lennie, valamint a tizedes jegyeket is nullával fel kell tölteni,
- kerekítés nincs,
- Gyse vénydíj esetén a mennyiség mezőben mindig csak „-1”-et kell megadni.
- negatív előjelű darabszámot kell, illetve lehet megadni az alábbi esetben:
 - 4) korrekció esetén, ha az készleteltérés,
 - 5) oxigénpalack visszavásárlása esetén,
 - 6) használt eszköz visszavásárlása esetén;
- más esetekben az előjel pozitív, a pozitív előjel a rekordban nem kerül megjelenítésre
- amennyiben magi kerül felírásra, a mezőt az előírt formátumnak megfelelően nulla értékkel kell feltölteni. (pl: "000000.000000")

Értékkészlet Nincs

Korrekció Nincs

Ellenőrzés

A mező 14 karakter hosszú-e.

A mező a megfelelő numerikus karaktereket tartalmaz-e.

A mező numerikus értékeket tartalmaz-e (a nyolcadik karakternek egy „.” (pont)-nak kell lennie, tizedes jegyek is nullával feltöltve)

Hibakód

Példa

Vonatkozik

M

Kitöltése

kötelező

Igazítás

jobbra zárt



3. Elszámolások feldolgozása során hibajelzések és kódok

4.1. Előellenőrzés

A fej és a forgalmi tételeket tartalmazó text állományok a feldolgozás előtt egy „előellenőrzésen” esnek át, amelynek során az állomány szerkezetét és az egyes mezők előírásoknak történő formai megfelelését vizsgálja a feldolgozó rendszer.

Amennyiben az előellenőrzés során valamely text állománynál egy ilyen jellegű hiba is felmerül, a feldolgozó rendszer visszautasítja a jelentés beolvasását. A megszakítással kapcsolatban készült hibaüzenet tartalmazza a hibás mező nevét, illetve egy sorhivatkozást, hogy az a hiba a jelentés hányadik sorában található.

Ezek az ellenőrzések külön kiemelve, a részletes pontoknál, tételesen „**Textfile**” jelöléssel láthatók.

Ezen kívül „rekordhossz” hibaüzenetet eredményez az, ha a jelentést tároló adathordozó megsérült és a hiba a sorok teljes és korrekt beolvasását megakadályozza.

A továbbiakban a forgalmi rekordokkal kapcsolatos szabályok, ellenőrzési szempontok és hibakódok ismertetésére térünk rá.

4.2. Belső összefüggések a forgalmi adatrekordokban, besorolási szabályok

Az alábbi táblázat tartalmazza azokat a lehetséges kódolási variációkat, melyek a Vényazonosító, TTT-kód, Forgalmi kód, Jогcímkód, Termékkód, Támogatás, ÁFA-körbe tartozás, Térítési díj és Elvi térítési díj mezők kitöltésénél a szabályok szerint előfordulhatnak. Abban az esetben, ha a beérkező tétel nem felel meg egyik itt felsorolt variációnak sem, a "000020"-as hibakód megjelölésével visszautasításra kerül. Amennyiben valamely olyan mezőben szerepel nullától eltérő érték, mely mező a táblázatban "csak nulla" értéket tartalmazhat, a tétel a "000030"-as hibakód megjelölésével kerül visszautasításra.

A táblázatban az egyes mezők egy soron belül "ÉS" feltétellel szerepelnek egymással kapcsolatban, az adott mezőn belül felsorolt lehetséges értékek pedig egymással "VAGY" kapcsolatban vannak.



Vényeleje	Forgalom kód	Termék	Jogcímkód	Áfa	TB Támogatás	Kvázi	Megjegy.
2;	00	7	001;011;012	05	nem lehet nulla	<>0	
2;96;	00;71	1;2;3;4;5;6	001;011;012	05	nincs feltétel		
2;93;96;	45;46;	1;2;3;4;5;6;7	001;011;012	05	nincs feltétel		
2;90;	00	7	004;007;008	05	nem lehet nulla	<>0	1
2;90;96;	00;71	1;2;3;4;5;6	004;007;008	05	nincs feltétel		1
2;90;93;96;	45;46;	1;2;3;4;5;6;7	004;007;008	05	nincs feltétel		1
2;	00	7	005	05	nem lehet nulla	csak 0	
2;96;	00;71	1;2;3;4;5;6	005	05	nincs feltétel	csak 0	
2;93;96;	45;46;	1;2;3;4;5;6;7	005	05	nincs feltétel	csak 0	
2;	00	7	002	05	nem lehet nulla	csak 0	
2;96;	00;71	1;2;3;4;5;6	002	05	nincs feltétel	csak 0	
2;93;96;	45;46;	1;2;3;4;5;6;7	002	05	nincs feltétel	csak 0	
2;	00	7	003	05	nem lehet nulla	csak 0	
2;96;	00	1;2;3;4;5;6	003	05	nincs feltétel	csak 0	
2;93;96;	45;46;	1;2;3;4;5;6;7	003	05	nincs feltétel	csak 0	
2;93;	45;46;	1;2;3;4;5;6;7	N	00	nincs feltétel		4, 7
2;93;	00;45;46;	7	991;998	00	nincs feltétel	csak 0	6
2;96;	00;71;45;46;	5	001;004;005;090;011	00	nincs feltétel		4
2;92;	00;84;J0;J1,R0,R1	8;9	002	27	nem lehet nulla	csak 0	
2;92;93;	45;46;K5;K6;J5;J6;R5;R6;L5;L6;M5;M6	8;9	002	27	nem lehet nulla	csak 0	
2;	00;84;J0;J1,R0,R1	8;9	E85	27	nem lehet nulla	csak 0	
2;93;	45;46;K5;K6;J5;J6;R5;R6;L5;L6;M5;M6	8;9	E85	27	nem lehet nulla	csak 0	
2;96;	00;71	1;2;3;4;5;6	050	05	nincs feltétel	csak 0	
2;96;	45;46;	1;2;3;4;5;6	050	05	nincs feltétel	csak 0	
2;	00	7	FIX;TFX;MFX;KOM; BIO	05	nincs feltétel	csak 0	
2;93;	45;46;	7	FIX;TFX;MFX;KOM; BIO	05	nincs feltétel	csak 0	
2;98;	00	7	006	05	csak nulla	csak 0	
2;98;	00	1;2;3;4;5;6	006	05	csak nulla	csak 0	
2;93;98;	45;46;	1;2;3;4;5;6;7	006	05	csak nulla	csak 0	
2;	00	7	085	05	nem lehet nulla	csak 0	
2;93;	45;46;	7	085	05	nem lehet nulla	csak 0	
2;	00	7	055	05	nem lehet nulla	csak 0	
2;93;	45;46;	7	055	05	nem lehet nulla	csak 0	
2;	00	7	025	05	nem lehet nulla	csak 0	
2;93;	45;46;	7	025	05	nem lehet nulla	csak 0	
2;98;	00	7	0NT	05	csak nulla	csak 0	
91;98;	00	1;2;3;4;5;6;7	VNK	05;15; 20;25	<=0	csak 0	
2;91;93;98;	45;46;	1;2;3;4;5;6;7	0NT;VNK	05;15; 20;25	csak nulla	csak 0	3
2;	00	7	991;998	05	nincs feltétel	csak 0	
2;	00	1;2;3;4;5;6	991;998	05	nincs feltétel	csak 0	
2;93;	45;46;	1;2;3;4;5;6;7	991;998	05	nincs feltétel	csak 0	
2;	00	7	991;998	27	nincs feltétel	csak 0	
2;93;	45;46;	7	991;998	27	nincs feltétel	csak 0	
2;92;	00;84;J0;J1,R0,R1	8;9;F	001;011;E01	05	nem lehet nulla	<>0	
2;92;93;	45;46;K5;K6;J5;J6;R5;R6;L5;L6;M5;M6	8;9;F	001;011;E01	05	nem lehet nulla		
2;90;92;	00;84;J0;J1,R0,R1	8;9;F	004;007;008;	05	nem lehet nulla		
2;90;92;93;	45;46;K5;K6;J5;J6;R5;R6;L5;L6;M5;M6	8;9;F	004;007;008;	05	nem lehet nulla		
2;92;	00;84;J0;J1,R0,R1	8;9;F	005	05	nem lehet nulla	csak 0	
2;92;93;	45;46;K5;K6;J5;J6;R5;R6;L5;L6;M5;M6	8;9;F	005	05	nem lehet nulla	csak 0	
2;92;	00;84;J0;J1,R0,R1	8	085	05	nem lehet nulla	csak 0	



Vényeleje	Forgalom kód	Termék	Jogcímkód	Áfa	TB Támogatás	Kvázi	Megjegy.
2;92;93;	45;46;K5;K6;J5;J6;R5;R6;L5;L6;M5;M6	8	085	05	nem lehet nulla	csak 0	
2;92;	00;84;J0;J1,R0,R1	8;9	070	05	nem lehet nulla	csak 0	
2;92;93;	45;46;K5;K6;J5;J6;R5;R6;L5;L6;M5;M6	8;9	070	05	nem lehet nulla	csak 0	
2;92;	00;84;J0;J1,R0,R1	8;9	050	05	nem lehet nulla	csak 0	
2;92;93;	45;46;K5;K6;J5;J6;R5;R6;L5;L6;M5;M6	8;9	050	05	nem lehet nulla	csak 0	
2;92;	00;84;J0;J1,R0,R1	8;9	FIX	05	nem lehet nulla	csak 0	
2;92;93;	45;46;K5;K6;J5;J6;R5;R6;L5;L6;M5;M6	8;9	FIX	05	nem lehet nulla	csak 0	
2;92;	00;84;J0;J1,R0,R1	8;9	992;993;994;995;996	05	nem lehet nulla	csak 0	
2;92;93;	45;46;K5;K6;J5;J6;R5;R6;L5;L6;M5;M6	8;9	992;993;994;995;996	05	nem lehet nulla	csak 0	
2;92;	00;84;J0;J1,R0,R1	8;9	098	05	nem lehet nulla	csak 0	
2;92;93;	45;46;K5;K6;J5;J6;R5;R6;L5;L6;M5;M6	8;9	098	05	nem lehet nulla	csak 0	
2;92;	00;84;J0;J1,R0,R1	8;9	080	05	nem lehet nulla	csak 0	
2;92;93;	45;46;K5;K6;J5;J6;R5;R6;L5;L6;M5;M6	8;9	080	05	nem lehet nulla	csak 0	
2;92;	00;84;J0;J1,R0,R1	8;9	E85	05	nem lehet nulla	csak 0	
2;92;93;	45;46;K5;K6;J5;J6;R5;R6;L5;L6;M5;M6	8;9	E85	05	nem lehet nulla	csak 0	
2;92;	00;84;J0;J1,R0,R1	8;9	002	05	nem lehet nulla	csak 0	
2;92;93;	45;46;K5;K6;J5;J6;R5;R6;L5;L6;M5;M6	8;9	002	05	nem lehet nulla	csak 0	
2;91;92;	00;84;J0;J1,R0,R1	8;9	006;VNK;0NT	05	csak nulla	csak 0	3
2;91;92;93;	45;46;K5;K6;J5;J6;R5;R6;L5;L6;M5;M6	8;9	006;VNK;0NT	05	csak nulla	csak 0	3
2;92;	00;84;J0;J1,R0,R1	8;9;F	001;011;E01	00	nem lehet nulla	<0	
2;92;93;	45;46;K5;K6;J5;J6;R5;R6;L5;L6;M5;M6	8;9;F	001;011;E01	00	nem lehet nulla		
2;90;92;	00;84;J0;J1,R0,R1	8;9;F	004;007;008;	00	nem lehet nulla		
2;90;92;93;	45;46;K5;K6;J5;J6;R5;R6;L5;L6;M5;M6	8;9;F	004;007;008;	00	nem lehet nulla		
2;92;	00;84;J0;J1,R0,R1	8;9;F	005	00	nem lehet nulla	csak 0	
2;92;93;	45;46;K5;K6;J5;J6;R5;R6;L5;L6;M5;M6	8;9;F	005	00	nem lehet nulla	csak 0	
2;92;	00;84;J0;J1,R0,R1	8;9;F	002	00	nem lehet nulla	csak 0	5
2;92;	00;84;J0;J1,R0,R1	8;F	100	00	nem lehet nulla	csak 0	
2;92;93;	45;46;K5;K6;J5;J6;R5;R6;L5;L6;M5;M6	8;9;F	002	00	nem lehet nulla	csak 0	5
2;92;93;	45;46;K5;K6;J5;J6;R5;R6;L5;L6;M5;M6	8;F	100	00	nem lehet nulla	csak 0	
2;92;	00;84;J0;J1,R0,R1	8;F	085	00	nem lehet nulla	csak 0	
2;92;93;	45;46;K5;K6;J5;J6;R5;R6;L5;L6;M5;M6	8;F	085	00	nem lehet nulla	csak 0	
2;92;	00;84;J0;J1,R0,R1	8;9;F	070	00	nem lehet nulla	csak 0	
2;92;93;	45;46;K5;K6;J5;J6;R5;R6;L5;L6;M5;M6	8;9;F	070	00	nem lehet nulla	csak 0	
2;92;	00;84;J0;J1,R0,R1	8;9	050	00	nem lehet nulla	csak 0	
2;92;93;	45;46;K5;K6;J5;J6;R5;R6;L5;L6;M5;M6	8;9	050	00	nem lehet nulla	csak 0	
2;92;	00;84;J0;J1,R0,R1	8;9;F	FIX	00	nem lehet nulla	csak 0	
2;92;93;	45;46;K5;K6;J5;J6;R5;R6;L5;L6;M5;M6	8;9;F	FIX	00	nem lehet nulla	csak 0	
2;92;	00;84;J0;J1,R0,R1	8;9	992;993;994;995;996	00	nem lehet nulla	csak 0	
2;92;93;	45;46;K5;K6;J5;J6;R5;R6;L5;L6;M5;M6	8;9	992;993;994;995;996	00	nem lehet nulla	csak 0	
2;92;	00;84;J0;J1,R0,R1	8;9	098	00	nem lehet nulla	csak 0	
2;92;93;	45;46;K5;K6;J5;J6;R5;R6;L5;L6;M5;M6	8;9	098	00	nem lehet nulla	csak 0	
2;92;	00;84;J0;J1,R0,R1	8;9	080	00	nem lehet nulla	csak 0	
2;92;93;	45;46;K5;K6;J5;J6;R5;R6;L5;L6;M5;M6	8;9	080	00	nem lehet nulla	csak 0	
2;92;	00;84;J0;J1,R0,R1	8;9;F	E85	00	nem lehet nulla	csak 0	5
2;92;93;	45;46;K5;K6;J5;J6;R5;R6;L5;L6;M5;M6	8;9;F	E85	00	nem lehet nulla	csak 0	5
2;91;92;	00;84;J0;J1,R0,R1	8;9	006;VNK;0NT	00	csak nulla	csak 0	3
2;91;92;93;	45;46;K5;K6;J5;J6;R5;R6;L5;L6;M5;M6	8;9	006;VNK;0NT	00	csak nulla	csak 0	3
2;91;92;	00;84;J0;J1,R0,R1	8;9	006;VNK;0NT	27	csak nulla	csak 0	3
2;91;92;93;	45;46;K5;K6;J5;J6;R5;R6;L5;L6;M5;M6	8;9	006;VNK;0NT	27	csak nulla	csak 0	3
2;92;	00;84;J0;J1,R0,R1	8;9;F	001;011;E01	27	nem lehet nulla		
2;92;93;	45;46;K5;K6;J5;J6;R5;R6;L5;L6;M5;M6	8;9;F	001;011;E01	27	nem lehet nulla		
2;90;92;	00;84;J0;J1,R0,R1	8;9;F	004;007;008;	27	nem lehet nulla		
2;90;92;93;	45;46;K5;K6;J5;J6;R5;R6;L5;L6;M5;M6	8;9;F	004;007;008;	27	nem lehet nulla		
2;92;	00;84;J0;J1,R0,R1	8;9;F	005	27	nem lehet nulla	csak 0	



Vényeleje	Forgalom kód	Termék	Jogcímkód	Áfa	TB Támogatás	Kvázi	Megjegy.
2;92;93;	45;46;K5;K6;J5;J6;R5;R6;L5;L6;M5;M6	8;9;F	005	27	nem lehet nulla	csak 0	
2;92;	00;84;J0;J1,R0,R1	8	100	27	nem lehet nulla	csak 0	
2;92;93;	45;46;K5;K6;J5;J6;R5;R6;L5;L6;M5;M6	8	100	27	nem lehet nulla	csak 0	
2;92;	00;84;J0;J1,R0,R1	8;F	085	27	nem lehet nulla	csak 0	
2;92;93;	45;46;K5;K6;J5;J6;R5;R6;L5;L6;M5;M6	8;F	085	27	nem lehet nulla	csak 0	
2;92;	00;84;J0;J1,R0,R1	8;9	070	27	nem lehet nulla	csak 0	
2;92;93;	45;46;K5;K6;J5;J6;R5;R6;L5;L6;M5;M6	8;9	070	27	nem lehet nulla	csak 0	
2;92;	00;84;J0;J1,R0,R1	8;9;F	050	27	nem lehet nulla	csak 0	
2;92;93;	45;46;K5;K6;J5;J6;R5;R6;L5;L6;M5;M6	8;9;F	050	27	nem lehet nulla	csak 0	
2;92;	00;84;J0;J1,R0,R1	8;9	FIX	27	nem lehet nulla	csak 0	
2;92;93;	45;46;K5;K6;J5;J6;R5;R6;L5;L6;M5;M6	8;9	FIX	27	nem lehet nulla	csak 0	
2;92;	00;84;J0;J1,R0,R1	8;9	992;993;994;995;996	27	nem lehet nulla	csak 0	
2;92;93;	45;46;K5;K6;J5;J6;R5;R6;L5;L6;M5;M6	8;9	992;993;994;995;996	27	nem lehet nulla	csak 0	
2;92;	00;84;J0;J1,R0,R1	8	095	27	nem lehet nulla	csak 0	
2;92;93;	45;46;K5;K6;J5;J6;R5;R6;L5;L6;M5;M6	8	095	27	nem lehet nulla	csak 0	
2;92;	00;84;J0;J1,R0,R1	8;9	098	27	nem lehet nulla	csak 0	
2;92;93;	45;46;K5;K6;J5;J6;R5;R6;L5;L6;M5;M6	8;9	098	27	nem lehet nulla	csak 0	
2;92;	00;84;J0;J1,R0,R1	8;9	080	27	nem lehet nulla	csak 0	
2;92;93;	45;46;K5;K6;J5;J6;R5;R6;L5;L6;M5;M6	8;9	080	27	nem lehet nulla	csak 0	
2;92;	00;84;J0;J1,R0,R1	8;9	090	27	nem lehet nulla	csak 0	
2;92;93;	45;46;K5;K6;J5;J6;R5;R6;L5;L6;M5;M6	8;9	090	27	nem lehet nulla	csak 0	

- 1 007,008 jogcímnél nem lehet 0, kivéve ha OEP_ITM='100' és PATFT=TBFT
2 akkor lehet VNK, ha a vényazonosító nem "2"-vel kezdődik
4 tiltott TTT: 510024823, 510024831, 510024849, 510024857, 510024865
5 engedélyezett TTT:
310027285;310027293;310027308;310027316;310027324;310027332;310027340;310027358;310028613;310028621;310027366;310027390;310027374;310027382;310027413;310027405;310027421;310027439;310027447;310027455;310027463;310027471;310027489;310027497;310027502;310027510;310027528;310027536;310027544;310027552;310027560;310027578;310027586;310027594;310027609;310027617;310027625;310027633;310027641;
6 TTT kezdete: 29
7 tiltott jogcím: 991;998



4.3. Hibakódok bemutatása

Az egyes hibakódok az érintett mező(k) leírásánál a „Hibakód” rovatban kerültek feltüntetésre.

Hibakódok speciálisan fürdő elszámolók esetén:

- Egy vényre csak négyféle fürdő kezelés számolható el. (000770)
- A megengedett kezelésszámnál több van a vényen. (000780)
- Naptári éven belül csak kettő kúra rendelhető. (000790)

Egyéb hibakódok

- Vény hibás. (kézi ellenőrzés). Ezt a hibakódot bármely tétel kaphatja kézi ellenőrzés után, bármely megállapított hiba esetén. Következménye az, hogy a tételt jegyzőkönyv alapján korrekciózni kell. (000830)

A hibakódok jelentését az 1. sz. melléklet 12. kódtáblázata tartalmazza.



1. számú melléklet

1. Kódtáblázat: Megyekód

BÉVER MEGYEKÓD	MEGNEVEZÉS	BÉVER MEGYEKÓD	MEGNEVEZÉS
01	Baranya TH	11	Nógrád TH
02	Bács-Kiskun TH	12	Pest TH
03	Békés TH	13	Somogy TH
04	Borsod-Abaúj-Zemplén TH	14	Szabolcs-Szatmár-Bereg TH
05	Csongrád TH	15	Jász-Nagykun-Szolnok TH
06	Fejér TH	16	Tolna TH
07	Győr-Moson-Sopron TH	17	Vas TH
08	Hajdú-Bihar TH	18	Veszprém TH
09	Heves TH	19	Zala TH
10	Komárom-Esztergom TH	20	Budapest

2.1. Kódtáblázat: Elszámoló típusa

T	Elszámoló típusa
1	Gyógyszertár
2	GYSE forgalmazó
3	Gyógyászati ellátás (Gyógyfürdő)

2.2. Kódtáblázat: Forgalmazói hely kódok gyógyszertárak esetében

TKKK	Forgalmazói hely (szolgáltató)
1000	közforgalmú gyógyszertár
1001	KZGYT kórházi zártforgalmú gyógyszertár
1002	1. fiókgyógyszertár
1003	2. fiókgyógyszertár
1004	...
1099	98. fiókgyógyszertár
1100	1. kézigyógyszertár
1101	2. kézigyógyszertár
1102	...
1999	899. kézigyógyszertár

2.3. Kódtáblázat: Forgalmazói hely kódok gyse-forgalmazók esetében

TKKK	Forgalmazói hely (szolgáltató)
2000	GYSE-forgalmazó székhely
2001	1. külső telephely / méretvételi hely / stb.
2002	2. külső telephely / méretvételi hely / stb.
2003	...
2999	999. külső telephely / méretvételi hely / stb.

2.4. Kódtáblázat: Forgalmazói hely kódok gyógyászati ellátások esetében

TKKK	Forgalmazói hely (szolgáltató)
3000	Gyógyászati ellátás (székhely)
3001	1. külső telephely / uszoda / stb.
3002	2. külső telephely / uszoda / stb.
3003	...
3999	999. külső telephely / uszoda / stb.

3.1. Kódtáblázat: Törölve

3.2. Kódtáblázat: Törölve



3.3. Kódtáblázat: Code-128 mintájú vényazonosító felépítése normál vény esetén V.1

Code-128 mintájú vényazonosító normál vény V.1																		
pozíció	1	2	3	4	5	6	7	8	9	10	11	12	13	14	15	16	17	18
	2	1																
			É	É														
					A													
						O	O	O	O	O								
										S	S	S	S	S	S			
																	T	
																	C	

21: nemzetközi prefix
 ÉÉ: vényrendelés évének utolsó két jegye
 A: =”0” fix, a NEAK által fenntartott helyiérték
 OOOOO: orvospecsétszám per jel nélkül
 SSSSSS: sorszám
 T: vény típus-kód
 C: CDV ellenőrző szám

3.3.1 Egészségügyi dolgozói azonosítóhoz rendszeresített vény V.2

Code-128 mintájú vényazonosító normál vény V.2																		
pozíció	1	2	3	4	5	6	7	8	9	10	11	12	13	14	15	16	17	18
	2	1																
			É	É														
					E													
						A	A	A	A	A	A							
										S	S	S	S	S				
																	T	
																	C	

21: nemzetközi prefix
 ÉÉ: vényrendelés évének utolsó két jegye
 E: egészségügyi dolgozó azonosító típuskód *
 AAAAAA: egészségügyi dolgozó azonosító per jel nélkül
 SSSSSS: sorszám
 T: vény típus-kód
 C: CDV ellenőrző szám

* sosem lehet 0 (3.9 kódtáblázat)



3.4. Kódtáblázat: Code-128 mintájú vényazonosító felépítése bianco vény esetén

Code-128 mintájú vényazonosító bianco vény																				
pozíció	1	2	3	4	5	6	7	8	9	10	11	12	13	14	15	16	17	18		
		2	1																21:	nemzetközi prefix
			É	É															ÉÉ:	vényrendelés évének utolsó két jegye
					A														A:	=”0” fix, a NEAK által fenntartott helyiérték
						Á	Á												ÁÁ:	=”00” fix, a NEAK által fenntartott helyiérték
								S	S	S	S	S	S	S	S	S			SSSSSSSS:	9 digit sorszám
																	T		T:	vény típus-kód
																	C		C:	CDV ellenőrző szám

3.5. Kódtáblázat: Vénytípus-kód („T”), 18 karakter hosszú vény esetén

Érték	Vénytípus
1	Normál
2	Pro-familia
3	Szemészeti
4	Biankó
5	Szemészeti biankó
9	Új vényhiány kód

3.6. Kódtáblázat: Vényazonosító fajtái

Vény kezdete	3. karakter	5. karakter	17. karakter	Vény típusa
21	-		1	18 hosszú, normál vény
21	-		2	18 hosszú, pro-familia vény
21	-		3	18 hosszú, szemészeti vény
21	-		4	18 hosszú, bianco vény
21	-		5	18 hosszú, szemészeti bianco vény
21	-	0	-	18 hosszú 5 karakteres orvoskód V.1 típus vény esetén
21	-	>0	-	18 hosszú 6 karakteres EÜ dolgozó azonosító V.2 típus vény esetén
22	-		-	Elektronikus vényazonosító
27	-		-	Elektronikus gyse vényazonosító
9	0		9	Vényhiány kód

3.7. Kódtáblázat: Kódképzési eljárás vényhiány esetén

2	3	4	5	6	7	8	9	10	11	12	13	14	15	16	17	18				
9	X																		9X:	”vényhiány oka”
		A																	A:	„0” fixen
			P	P	P	P													PPPP:	az elszámoló kódja
						S	S	S	S	S	S	S							SSSSSSS:	7 digit növekvő sorszám
													M	M					MM:	BÉVER megyekód
																T			T:	„9” fixen
																C			C:	CDV ellenőrző szám



3.8. Kódtáblázat: Vényhiány oka kódtábla („9X”)

Vényhiány oka	Érték
Hadirokkant jogcímen megrendelőlapos kiadás a Hadirokkant Iroda által	90
Vény nélküli expedálás, GYSE: használt eszköz visszavét	91
Kölcsönzött eszköz visszavét	92
Készleteltérés esetén korrekció	93
Oxigénpalack vissza	96
Sürgősségi, egyéb	98

3.9. Kódtáblázat: Egészségügyi dolgozók típuskódja

Érték	Egészségügyi dolgozók típuskódja
1	Orvos/fogorvos
2	Gyógyszerész
3	Klinikai végzettségű egészségügyi dolgozó
4	Egészségügyi szakdolgozó

4. Táblázat: Az kilencjegyű és a gyártási szám kitöltése az alábbi GYSE termékek estén kötelező

GYSE	ISO kódcsoport
Hallásjavító eszközök	21 45
Felső végtag protézisek	06 18
Alsó végtag protézisek	06 24
Mopedek	12 16
Kerekes székek	12 21

5. Kódtáblázat: Termékkód

Termékkód magyarázata	Érték
Gyse vénydíj	0
Magi alapanyag, FoNo, mint komponens	1
Magiban a speci	2
Galenikum / Gyógyszerkönyvi készítmény	3
FoNo-készítmény	4
Magi csomagolóanyag	5
Magi készítési díj	6
Gyógyszer specialitás	7
Gyógyászati segédeszköz	8
Kötszer	9
Gyógyászati ellátás	F



6. Kódtáblázat: Forgalmi kód

FORG KÓD	ELNEVEZÉS
00	Kiadás, gyógyfürdő szolgáltatás nyújtása
42	Korrekción önkorrekción miatt (MÓDOSÍTÁS)
43	Korrekción alapján(MÓDOSÍTÁS)
44	Korrekción TH jegyzőkönyve alapján (VISSZAVONÁS)
45	Korrekción önkorrekción miatt (ELMARADÁS)
46	Korrekción kizárt tétel miatt
47	BÉVER által hozzáadott korrekciós tétel
71	Oxigénpalack visszavétele
84	Havi kölcsönzési díj
J0	Javítás rezszi óradíj nélkül
J1	Javítás rezszi óradíja
J2	Javítás korrekciója, önkorrekción miatt (MÓDOSÍTÁS)
J3	Javítás korrekciója (MÓDOSÍTÁS)
J4	Javítás korrekciója, TH jegyzőkönyv (VISSZAVONÁS)
J5	Javítás korrekciója önkorrekción miatt (ELMARADÁS)
J6	Javítás korrekción kizárt tétel miatt
J7	BÉVER által hozzáadott javítás korrekciós tétel
K1	Kölcsönzés korrekciója, készleteltérés miatt
K2	Kölcsönzés korrekciója, önkorr. miatt (MÓDOSÍTÁS)
K3	Kölcsönzés korrekciója (MÓDOSÍTÁS)
K4	Kölcsönzés korrekciója, TH jegyz. (VISSZAVONÁS)
K5	Kölcsönzés korrekciója, önkorr. miatt (ELMARADÁS)
K6	Kölcsönzés korrekciója kizárt tétel miatt
K7	BÉVER által hozzáadott kölcsönzés korrekciós tétel
L2	Jav. rezszi óradíj korr. önkorr. miatt (MÓDOSÍTÁS)
L3	Jav. rezszi óradíj korr. (MÓDOSÍTÁS)
L4	Jav. rezszi óradíj korr., MEP jegyz. (VISSZAVONÁS)
L5	Jav. rezszi óradíj korr. önkorr. miatt (ELMARADÁS)
L6	Jav. rezszi óradíj korr. kizárt tétel miatt
L7	BÉVER által hozz. jav. rezszi óradíj korr. tétel
M2	Karb. rezszi korr. önkorr. miatt (MÓDOSÍTÁS)
M3	Karb. rezszi korr.(MÓDOSÍTÁS)
M4	Karb. rezszi korrekciója, MEP jegyz. (VISSZAVONÁS)
M5	Karb. rezszi korr. önkorr. miatt (ELMARADÁS)
M6	Karb. rezszi korrekciója kizárt tétel miatt
M7	BÉVER által hozzáadott karb. rezszi korr. tétel
R0	Karbantartás
R1	Karbantartás rezszi óradíja
R2	Karbantartás korr. önkorr. miatt (MÓDOSÍTÁS)
R3	Karbantartás korr. (MÓDOSÍTÁS)
R4	Karbantartás korrekciója, TH jegyz. (VISSZAVONÁS)
R5	Karbantartás korr. önkorr. miatt (ELMARADÁS)
R6	Karbantartás korrekciója kizárt tétel miatt
R7	BÉVER által hozzáadott karbantartás korr. tétel



7. Kódtáblázat: Jogcímkód

Jogcímkód	Érték
Expediálás, gyógyászati ellátás közgyógy igazolványra normatív támogatás alapján.	001
Expediálás közgyógy igazolványra emelt, indikációhoz kötött támogatás alapján.	011
Gyógyszer expediálás közgyógy igazolványra kiemelt, indikációhoz kötött támogatás alapján.	012
Expediálás kiemelt, indikációhoz kötött támogatású jogcímen	002
Gyógyszer expediálás emelt, indikációhoz kötött támogatású jogcímen	003
Gyse expediálás emelt, indikációhoz kötött támogatású jogcímen	E85
Gyse expediálás kettős jogcím (Eü rend. és Közgyógy) esetén	E01
Expediálás HM jogcímen	004
Expediálás ÜB jogcímen	005
Normatív 0 támogatás illetve teljes áras esetben	006
Expediálás hadirokkant jogcímen	007
Expediálás hadirokkant jogcímen, 100 % elvi térítési díjas eladás	008
Nem támogatott gyógyszer vényes expediálása	0NT
Vény nélküli kézi expediálás	VNK
Exp. Norm25	025
Exp. Norm50	050
Exp. Norm55	055
Exp. Norm70	070
Exp. Norm90	090
Exp. Norm85	085
Exp. Norm80	080
Exp. Norm98	098
Exp. Norm100	100
Exp. Norm 95	095
Exp. Norm fix	FIX
Külön eng. gyógyszer.(egyedi méltányosság)	991
NEAK külön engedélyes, támogatott GYSE-eszköz magasabb támogatási kulcsra	992
Külön eng.fürdő (egyedi méltányosság)	994
NEAK külön engedélyes, nem támogatott GYSE (levélben szereplő TTT alapján)	995
TH külön engedély rövidebb kihordási időre	996
TFX	TFX
Exp. kombinációs támogatás szerint	KOM
Exp. biológiai készítmény esetében	BIO
Külföldi vényre kiadott, közfinanszírozásban nem részesülő gyógyszer	KUV
Eü. szolgáltató részére megrendelőlapra kiadott, közfinanszírozásban nem részesülő gyógyszer	MEG
Egészségügyi szakember részére kiadott, közfinanszírozásban nem részesülő gyógyszer	ESR
Állatorvosi vényre kiadott, közfinanszírozásban nem részesülő gyógyszer	AOV

VNK (vény nélküli) jogcím alábontásai:

Vényre (orvosi vényre, állatorvosi vényre, külföldi vényre) kiadott közfinanszírozásban nem részesülő gyógyszerekre vonatkozó forgalmi adatok (a gyógyszer nevének és dobozszámának feltüntetésével):

- **AOV: állatorvosi vényre kiadott, közfinanszírozásban nem részesülő gyógyszer**

- **KUV: külföldi vényre kiadott, közfinanszírozásban nem részesülő gyógyszer**

Vény nélkül egészségügyi szakember részére kiadott, kizárólag orvosi rendelvényhez kötött gyógyszerekre vonatkozó forgalmi adatok a gyógyszer nevének és dobozszámának feltüntetésével:

- **ESR: egészségügyi szakember részére kiadott, közfinanszírozásban nem részesülő gyógyszer**
Egészségügyi szolgáltató részére megrendelőlapra kiadott gyógyszerekre vonatkozó forgalmi adatok a gyógyszer nevének és a dobozszámának feltüntetésével:

- **MEG: egészségügyi szolgáltató részére megrendelőlapra kiadott, közfinanszírozásban nem részesülő gyógyszer**



8. Kódtáblázat: Magi díjosztály

Magi osztály	Mennyiségi egység	Kódja	Megnevezés
		00	Magi díj nem kerül elszámolásra
I	G	01	Kimérés
II	G	02	Elegy
III	Db	03	Osztott por
Megszűnt		04	Tabletta
IV	Db	05	Hüvelykúp, hüvelygolyó, végbélkúp, pácika
V	G	06	Emulzió, granula, gél, kenőcs, krém, stb.
VI	Db	07	Pilula
VII	G	08	Forrázat, főzet
VIII	G	09	Szemcsepp, szemkenőcs
IX	G	10	Szemvíz
X	ml vagy g	11	Steril és aszeptikus oldat és por
XI	ml	12	Keverékinfúzió
XII	ml	13	Citosztatikus keverék
		20	GYSE javítás rezszi óradíj
		21	GYSE karbantartás rezszi óradíj
		30	GYSE alaptermék*
		31	GYSE alaptermék 1.tartozéka*
		32	GYSE alaptermék 2.tartozéka*
		33	GYSE alaptermék 3.tartozéka*
		..	GYSE alaptermék n+1-ik tartozéka*

*: folyamatos sorszámozás 30 kódtól kezdve GYSE esetén. Magi díj ebben az esetben sem kerül elszámolásra.

9.1. Táblázat: Darabszám típus értelmezése

Darabszám típusának megnevezése	Értelmezése
Gyári gyógyszer	A közzétett mennyiségi egység
Bontott gyári gyógyszer, illetve injekció	X/mennyiségi egység
Alapanyagok	A közzétett mennyiségi egység. Ettől eltérő mennyiség felhasználásakor: X / mennyiségi egység
FoNo-s készítmények	A közzétett mennyiségi egység. Ettől eltérő mennyiség felhasználásakor: X / mennyiségi egység
Galenikumok	A közzétett mennyiségi egység. Ettől eltérő mennyiség felhasználásakor: X / mennyiségi egység
Magisztrális készítési díj	Külön táblázat szerint.
Csomagolóanyag	Darab
Kötszer	A közzétett mennyiségi egység
Gyógyászati segédeszköz	A közzétett mennyiségi egység
Gyse vénydíj	-1 (mínusz egy) (Konstans)
Gyógyászati ellátás	1(egy) (Konstans)



9.2. Táblázat: Magisztrális készítmények készítési díjai és a hozzá tartozó darabszámok

Magi osztály	Megnevezés	Darabszám – összeg		Darabszám számítása			
				Darab***	Rendszergazdai javaslat	Nettó alapidj [Ft]	Bruttó alapidj 5 % ÁFA-val [Ft]
I	Kimérés	0000-1000	180	1	1	180	189
		1000-2000	315	1,75	1,75	180	189
		2000 felett	630	3,5	3,5	180	189
II	Elegy	0000-0200	420	1	1	420	441
		minden megkezdett 100 g	210	$1+\text{INT}(((x-200)/100)+1)*0,5$	$1+\text{CEIL}((D7-200)/100)*0,5$	420	441
III	Osztott por	10 porig	600	1	1	600	630
		utána mind	60	$1+(x-10)*0,1$	$1+(X-10)*0,1$	600	630
IV	Hüvelykúp, hüvelygolyó, végbélkúp, pálcika	6 -ig	900	1	1	900	945
		utána mind	150	$1+((x-6)*1/6)$	$1+((x-6)*1/6)$	900	945
V	Emulzió, granulá, gél, kenőcs, krém, stb.	0000-0100	750	1	1	750	788+++
		felette minden 50 g	375	$1+\text{INT}(((X-100)/50)+1)*0,5$	$1+\text{CEIL}((x-100)/50)*0,5$	750	788+++
VI	Pilula	30-ig minden	54	1	1	54	57+++
		felette minden db	27	$1+(X-30)*0,5$	$1+(x-30)*0,5$	54	57+++
VII	Forrázat, főzet	0000-0200	720	1	1	720	756
		minden megk. 100	360	$1+\text{INT}(((X-200)/100)+1)*0,5$	$1+\text{CEIL}((x-200)/100)*0,5$	720	756
VIII	Szemcsepp, szemkenőcs	5-ig	540	1	1	540	567
		minden megk. 5g	540	$1+\text{INT}(((X-5)/5)+1)$	$\text{CEIL}(x/5)$	540	567
IX	Szemvíz	0000-0100	900	1	1	900	945
		minden megk. 100	900	$1+\text{INT}(((X-100)/100)+1)$	$\text{CEIL}(x/100)$	900	945
X	Steril és aszeptikus oldat és por	0000-0250	720	1	1	720	756
		0251-0500	1200	1,66	400/240 -ed	720	756
		minden megk. 100	60	$1,66+\text{INT}(((X-500)/100)+1)*0,083$	$400/240+\text{CEIL}((x-500)/100)*20/240$	720	756
XI	Keverékinfúzió (Tápolatok is)	0000-0250	1080	1	1	1080	1134
		0251-0500	1800	1,66	600/360 -ad	1080	1134
XII	Citosztatikus keverék infúziók	0000-0250	1500	1	1	1500	1575
		0251-0500	2400	1,6	800/500 -ad	1500	1575

***: Az „INT” string az egészrész függvényt jelenti.

+++ : A szorzat nem ad egész értéket, ezért a darabszám*egységár számításánál, ha van tizedesjegy, akkor minden esetben felfelé kell kerekíteni!

Kizárólag magisztrális termék elszámolásában szerepelhetnek ezek a sorok, és a kész termék ÁFA kulcsát veszik fel.



10. Táblázat: TB-támogatás kiszámítása az egyes jogcímek esetén

Jogcím	Támogatási összeg
Közgyógy	TB által elfogadott fogyasztói ár.
EÜ rendelkezésre	Kiemelt, indikációhoz kötött támogatásra vonatkozó összeg
EÜ térítésköteles	Emelt, indikációhoz kötött támogatási összeg
HM	A forgalmazónál alkalmazott fogyasztói ár
Üzemi baleset	TB. által elfogadott fogyasztói ár
Hadirokkant	A forgalmazónál alkalmazott fogyasztói ár
Normatív jogcímek	Támogatási összeg
Egyéb, eltérő %-os normatív támogatás (kölcsönzés)	A bérlet vagy kölcsönzés NEAK közleményben szereplő támogatási összege
Javítás	A Tb. által elfogadott javítási díj rendeletben meghatározott, jogcímtől függő maximált százaléka, illetve az egyedileg engedélyezett (méltányossági) FIX összeg. Javítás támogatási összeg+rezi óradíj
Egyedi engedély (eladás)	Kihirdetett összeg, illetve a listán nem szereplők esetén a vényen szereplő meghatározott összeg
Gyűjtő eladási egyedi méltányosság kettős jogcím (Eü rend és Közgyógy esetén)	Közgyógy ellátás szerinti támogatás elszámolása
Karbantartás	A kihordási időn belül, szabályos használat mellett időszakosan szükséges felújítási munka (Pl. akkumulátor csere, hallókészülék páratlanító cső csere)
Rezi óradíj	A közvetlen anyag, alkatrész költségen felüli összköltség munkáórára vetítve vállalati eredmény nélkül
Külföldi beteg esetén	Normatív támogatási összeg

11.1. Kódtáblázat: Igénybevevő azonosítója

Lehetséges esetek	Igénybevevő azonosítója mező kódolása		
	Országkód	Biztosítási szám	Nyomtatvány típusa
Magyar beteg, TAJ-szám van	„348”	TAJ-szám, jobbra zártan	Kódérték = '01'
Magyar beteg, anya TAJ-száma	„348”	újszülött esetében az anya-TAJ-számának első pozíciója megváltozik 8,7,6 stb., attól függően, hogy az első, a második, vagy harmadik (sokadik) újszülött gyerekről van szó TAJ-szám, jobbra zártan	Kódérték = '01'
Magyar beteg, TAJ-számmal nem rendelkezik	„348”	a TAJ-szám egy fiktív kód: 900 000 007 TAJ-szám, jobbra zártan	Kódérték = '01'
Nem magyar beteg, nyomtatvány alapján	Országkód (nem 348)	biztosítási szám	Kódérték = '02' .. '08', '10-11', '98-99'
Ismeretlen nemzetiségű beteg	„999”	a TAJ-szám egy fiktív kód: 900 000 007 TAJ-szám, jobbra zártan	Kódérték = '01'

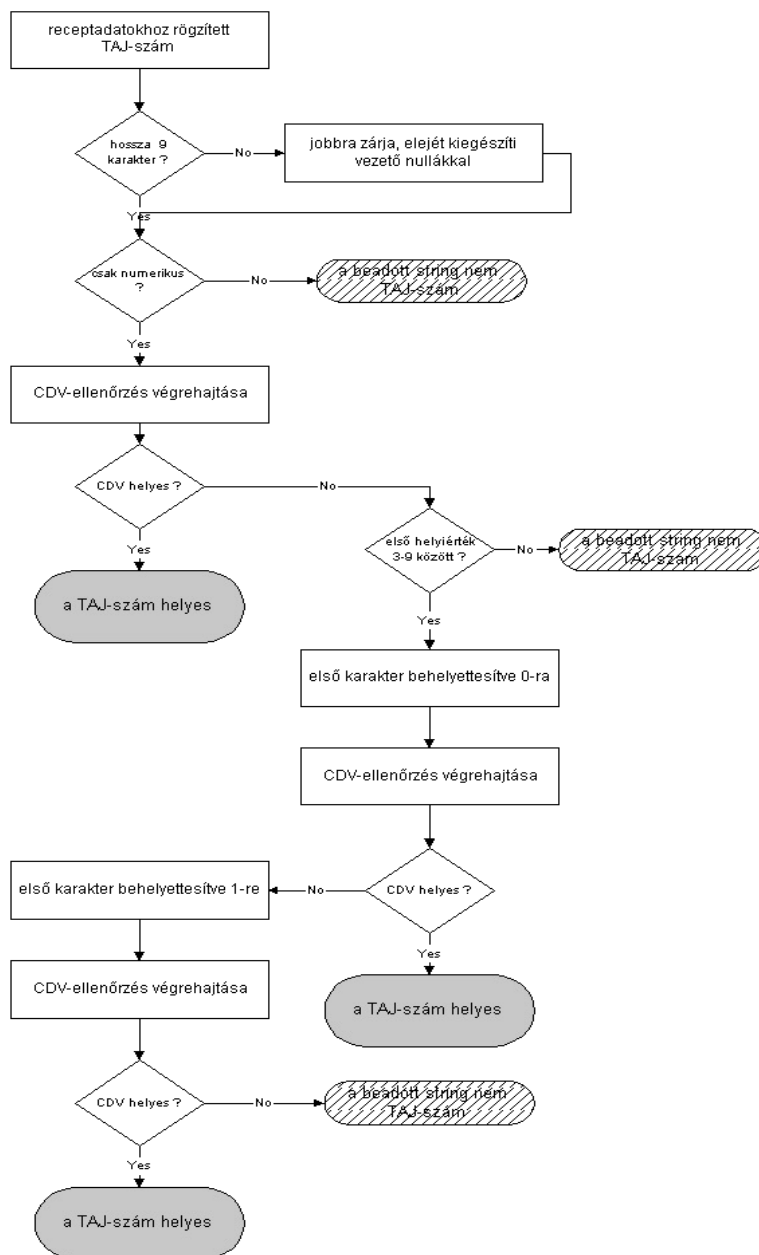


11.2. Kódtáblázat: Nyomtatvány típusa

KÓDÉRTÉK	RÖVIDÍTÉS	NYOMTATVÁNY TÍPUSA
01	TAJ	Amennyiben TAJ számmal rendelkezik
03	E112	"E 112" nyomtatvány
04	EUCARD	Európa kártya
10	HR112	"HR/HU 112" nyomtatvány
12	CG111A	"CG/HU 111A" nyomtatvány
13	CG112	"CG/HU 112" nyomtatvány
14	BH112	"BH/HU 112?" nyomtatvány
15	S2	"S2" nyomtatvány
16	S3	"S3" nyomtatvány
17	DA1	"DA1" nyomtatvány
18	AL112	"AL/HU 112" nyomtatvány
19	AL123	"AL/HU 123" nyomtatvány
20	RM112	"RM/HU 112" nyomtatvány
21	SRB112	"SRB/HUN 112" nyomtatvány
22	DA002	"DA002" nyomtatvány
23	S045	"S045" nyomtatvány
98	UIDU	Ideiglenes magyarországi tartózkodás útlevél alapján (2022. 03. 22-i felírási dátumtól érvényes)
99	UMEN	Menekült menedékes igazolvány alapján (2022. 03. 22-i felírási dátumtól érvényes)



11.3. Táblázat: A TAJ-szám és az azt helyettesítő informatikai kódok CDV-alapú ellenőrzési algoritmusa





**11.4. Kódtáblázat: TAJ-rendszerben alkalmazott nemzeti kódok (ISO szerint)
(elszámolásban csak a 11.5 kódtáblázatban felsorolt kódok használhatóak !)**

<i>Ország</i>	<i>ISO</i>	<i>Ország</i>	<i>ISO</i>	<i>Ország</i>	<i>ISO</i>	<i>Ország</i>	<i>ISO</i>
Ismeretlen	999	Etiópia	231	Kongói Demokratikus Köztársaság	180	Pitcairn-Szigetek	612
Afganisztán	004	Falkland-Szigetek (Malvinas)	238	Koreai Köztársaság	410	Portugália	620
Albánia	008	Fehéroroszország	112	Koreai Népi Demokratikus Köztársaság	408	Puerto Rico	630
Algéria	012	Feröer	234	Közép-Afrikai Közt.	140	Réunion	638
Amerikai Csendes-Óceáni-Szigetek	581	Fidzsi-Szigetek	242	Kuba	192	Románia	642
Amerikai Egyesült Államok	840	Finnország	246	Kuvait	414	Román-Magyar Nemzetiségű	127
Amerikai Szamoa	016	Francia Déli Területek	260	Laosz	418	Ruanda	646
Amerikai Virgin-Szigetek	850	Francia Guyana	254	Lengyelország	616	Saint Christopher And Nevis	659
Andorra	020	Francia Polinézia	258	Lesotho	426	Saint Lucia	662
Angola	024	Franciaország	250	Lettország	428	Saint Vincent	670
Anguilla	660	Franciaország, Európai	249	Libanon	422	Saint-Pierre És Miquelon	666
Antarktisz	010	Fülöp-Szigetek	608	Libéria	430	Salamon-Szigetek	090
Antigua És Barbuda	028	Gabon	266	Líbia	434	Salvador	222
Arab Emírségek	784	Gambia	270	Liechtenstein	438	San Marino	674
Argentína	032	Ghána	288	Litvánia	440	Sao Tomé És Príncipe	678
Aruba	533	Gibraltár	292	Luxemburg	442	Seychelle-Szigetek	690
Ausztrália	036	Görögország	300	Macedónia	807	Sierra Leone	694
Ausztria	040	Grenada	308	Madagaszkár	450	Spanyolország	724
Azerbajdzsán	031	Grönland	304	Magyarország	348	Srí Lanka	144
Bahama-Szigetek	044	Grúzia	268	Makaó	446	Suriname	740
Bahrein	048	Guadeloupe	312	Malajzia	458	Svájc	756
Banglades	050	Guam	316	Malawi	454	Svatbard	744
Barbados	052	Guatemala	320	Maldív-Szigetek	462	Svédország	752
Belgium	056	Guinea	324	Mali	466	Szaúd-Arábia	682
Belize	084	Guyana	328	Málta	470	Szenegál	686
Benin	204	Haiti	332	Marokkó	504	Szent Ilona	654
Bermuda	060	Heard-Sziget És Mcdonald-Szigetek	334	Marshall-Szigetek	584	Szingapúr	702
Bhután	064	Holland Antillák	530	Martinique	474	Szíria	760
Bissau-Guinea	624	Hollandia	528	Mauritánia	478	Szlovákia	703
Bolívia	068	Honduras	340	Mauritius	480	Szlovák-Magyar Nemzetiségű	128
Bosznia-Hercegovina	070	Hongkong	344	Mayotte	175	Szlovénia	705
Botswana	072	Horvát-Magyar Nemzetiségű	125	Mexikó	484	Szlovén-Magyar Nemzetiségű	129
Bouvet-Sziget	074	Horvátország	191	Mikronézia	583	Szomália	706
Brazília	076	India	356	Moldova	498	Szudán	736
Brit Indiai-Óceáni Terület	086	Indonézia	360	Monaco	492	Szváziföld	748
Brit Virgin-Szigetek	092	Irak	368	Mongólia	496	Tádzsikisztán	762
Brunei	096	Irán	364	Montenegró	499	Tajvan, Kína Tartomány	158
Bulgária	100	Írország	372	Montserrat	500	Tanzánia	834
Burkina Faso	854	Izland	352	Mozambik	508	Thaiföld	764
Burma, Lásd Mianmar	104	Izrael	376	Nagy-Britannia	826	Togó	768
Burundi	108	Jamaica	388	Namíbia	516	Tokelau-Szigetek	772
Chile	152	Japán	392	Nauru	520	Tonga	776
Ciprus	196	Jemen	887	Németország	276	Törökország	792
Comore-Szigetek	174	Jordánia	400	Nepál	524	Trinidad És Tobago	780



<i>Ország</i>	<i>ISO</i>	<i>Ország</i>	<i>ISO</i>	<i>Ország</i>	<i>ISO</i>	<i>Ország</i>	<i>ISO</i>
Cook-Szigetek	184	Jugoszlávia	891	Nicaragua	558	Tunézia	788
Costa Rica	188	Jugoszláv-Magyar Nemzetiségű	126	Niger	562	Turks És Caicos-Szigetek	796
Csád	148	Kajmán-Szigetek	136	Nigéria	566	Tuvalu	798
Csehország	203	Kambodzsa	116	Niue	570	Türkmenisztán	795
Dánia	208	Kamerun	120	Norfolk-Sziget	574	Uganda	800
Dél-Afrikai Köztársaság	710	Kanada	124	Norvégia	578	Új-Kaledónia	540
Déli-Georgia És Déli-Sandwich-Szi	239	Karácsony-Sziget	162	Nyugat-Szahara	732	Új-Zéland	554
Dominikai Közösség	212	Katar	634	Nyugat-Szamoá	882	Ukrajna	804
Dominikai Köztársaság	214	Kazahsztán	398	Olaszország	380	Ukrán-Magyar Nemzetiségű	130
Dzsibuti	262	Kelet-Timor	626	Omán	512	Uruguay	858
Ecuador	218	Kenya	404	Oroszország	643	Üzbegisztán	860
Egyenlítői-Guinea	226	Kína	156	Örményország	051	Vanuatu	548
Egyiptom	818	Kirgizisztán	417	Pakisztán	586	Vatikán	336
Elefántcsontpart	384	Kiribati	296	Palau	585	Venezuela	862
Eritrea	232	Kókusz (Keeling)-Szigetek	166	Panama	591	Vietnam	704
Északi-Mariana-Szigetek	580	Kolumbia	170	Pápua Új-Guinea	598	Wallis És Futuna	876
Észtország	233	Kongó	178	Paraguay	600	Zambia	894
				Peru	604	Zimbabwe	716
						Zöld-Foki Köztársaság	132



11.5. Kódtáblázat: Nemzetközi elszámolásban használható országkódok

ISO 1	Országnev	ISO 2
008	Albánia	AL
040	Ausztria	AT
056	Belgium	BE
070	Bosznia-Hercegovina	BA
100	Bulgária	BG
191	Horvátország	HR
196	Ciprus	CY
203	Csehország	CZ
208	Dánia	DK
233	Észtország	EE
246	Finnország	FI
250	Franciaország	FR
276	Németország	DE
300	Görögország	EL
348	Magyarország	HU
352	Izland	IS
372	Írország	IE
380	Olaszország	IT
428	Lettország	LV
438	Liechtenstein	LI
440	Litvánia	LT
442	Luxemburg	LU
470	Málta	MT
499	Montenegró	ME
528	Hollandia	NL
578	Norvégia	NO
616	Lengyelország	PL
620	Portugália	PT
642	Románia	RO
688	Szerbia	RS
703	Szlovákia	SK
705	Szlovénia	SI
724	Spanyolország	ES
752	Svédország	SE
756	Svájc	CH
807	Macedónia	RM
826	Nagy-Britannia	UK
804	Ukrajna	UA

11.6. Táblázat: Közgyógyigazolvány vonalkódjának felépítése

1	TAJ (9 hossz) felépítése változatlan
2	KGYSZ (8 hossz) felépítése: abcdefgh esetén $h = (3*(a+c+e+g)+7*(b+d+f)) \bmod 10$
3	Jogosultság kezdetének időpontja (8 hossz – ÉÉÉÉHHNN formában)
4	Jogosultság lejártának időpontja (8 hossz – ÉÉÉÉHHNN formában)
5	CDV



12. Kódtáblázat: Hibakódok jelentése

Hibakód	Magyarázat
000010	Nincs ilyen dátum
000020	A tétel kódolási összefüggése érvénytelen.
000030	A tételben nem megengedett helyen összeg szerepel
000040	A patikakód hossza nem megfelelő
000050	Vényazonosító hossza nem megfelelő
000060	Vényazonosító CDV értéke érvénytelen
000070	A vényazonosító (+TTT) többször előfordul a jelentésben
000080	Vényazonosító már létezik egy tárolt jelentésben
000090	A kiadás dátuma nem felel meg a jelentési intervallumnak
000100	Korrekciós vagy palackvisszavétel vény. Előzmény ?
000110	A vényszám kezdete érvénytelen kódot tartalmaz
000120	TAJ-szám CDV értéke érvénytelen
000130	Érvénytelen jogcímkód
000140	Érvénytelen TTT kód
000150	Palackvisszavétel vényen csak negatív TB támogatás lehet
000160	Érvénytelen forgalom kód
000170	Érvénytelen termékkód
000180	Nem létező vagy hibás pecsét.
000190	Érvénytelen magi díjosztály
000200	Különleges jogcím. /ellenőrzés kötelező/
000210	TB támogatás igény hiba. /nem 2-es vény vagy hiányzó TAJ/
000220	TAJ-szám passzíválva van.
000230	Hibás ár vagy jogcím (érvénytelen jogcím-ár összefüggés)
000240	Érvénytelen ÁFA kulcs
000250	Nincs ilyen TAJ a nyilvántartásban
000260	Érvénytelen képzett vényhiány azonosító
000270	A stornó tételnek nincs párja.
000280	GYSE nagymértékű áreltérés /ellenőrzés kötelező/
000290	Egyedi import nem 991 vagy 998 jogcímen van elszámolva
000300	Hibakód megszűnt.
000310	Az ovosnaknak nincs vényírási szerződése.
000320	Felírás dátuma csak <= lehet beváltás dátumánál.
000330	Kezelés dátuma csak >= lehet beváltás dátumánál.
000340	8-as termékkód csak 31/32-es TTT-vel szerepelhet.
000350	9-es termékkód csak 41-es TTT-vel szerepelhet.
000360	Bérlés aktuálisan elszámolt hónapja csak <= lehet összbérlés hónapok számával.
000370	A bérlés zárókédeja érvénytelen értéket tartalmaz.
000380	Érvénytelen bérlés lezárás tétel.
000390	Hibás forgalmazói hely kódolás.
000400	A tételben jelentett forgalmazói hely nincs a törzsben.
000410	Érvénytelen forgalmi naplószám.
000420	Az eredetileg felírt TTT kód érvénytelen.
000430	Érvénytelen EAN kód CDV érték, vagy hiányzó EAN kód.
000440	Érvénytelen gyártási szám.
000450	Érvénytelen BNO kód kitöltés.
000460	Érvénytelen adatok az igénybevevő azonosítójában.
000470	Közgyógyellátási igazolvány érvénytelen, vagy nincs.



Hibakód	Magyarázat
000480	Készleteltérés korrekció. Ellenőrzés kötelező !
000490	008-as hadirokkant jogcím. Ellenőrzés kötelező !
000500	Magiban többféle jogcím használata.
000510	A vény magiban és speciben is eladva. (dupla)
000520	Kórházi törzsszám mező hibásan kitöltve.
000530	Dolgozói azonosító mező hibásan kitöltve.
000540	Érvénytelen vagy hiányos születési dátum.
000550	Egy tételben belül nem lehet negatív és pozitív szám is.
000560	Az elszámolás dátuma nem az időszak utolsó napja.
000570	Érvénytelen egyedi engedélyszám.
000580	Szolgáltató típus <-> termékkód összeférhetetlen.
000590	Javításnál ellenőrzés kötelező.
000600	007-es hadirokkant jogcím. Ellenőrzés kötelező !
000610	ANTSZ kód szerkezete hibás.
000620	Az bérlés adatok <-> forgalmkód összefüggési hiba.
000630	A recept beváltása határidőn túl történt.
000640	Kezelés elvégzése határidőn túl történt. (vagy későn beadva)
000650	Ez a termék nem javítható közgyógy jogcímen.
000660	Vénykezelési díjtétel nem lehet negatív. (Használata megszűnt)
000670	Kezelés kezdetének dátuma nem illeszkedik a jelentéshez.
000680	Fürdőnél érvénytelen TTT vagy TTT kategória használata.
000690	Sürgősségi vény, ellenőrzés kötelező.
000700	A vénydíj vényhez (95) csak 60-as forgalmkód adható.
000710	Az ÁFA-kulcs nem egyezik meg a törzsben lévővel.
000720	Egy vény számon nem szerepelhet javítás és kiadás együtt.
000730	Külföldi személynek kiadott lejárt TAJ szám.
000740	90-es kezdetű vény csak 007,008 jogcímmel szerepelhet.
000760	Központ elszámolónál érvénytelen jogcím.
000770	Egy vényre csak négyféle fürdő kezelés írható fel.
000780	A megengedett kezelésszámnál több van a vényen.
000790	Naptári éven belül csak kétféle kúra rendelhető.
000800	Nemzetközi TAJ-hoz érvénytelen jogcím. (ellenőrzés kötelező)
000810	Vényazonosító letiltva.
000820	7-es termékkód csak 2-es TTT-vel szerepelhet.
000830	Vény hibás. (kézi ellenőrzés alapján)
000840	Érvénytelen vénytípus kód a 17. pozícióban.
000850	Az adott dátumra nincs érvényes szerződés.
000860	Nem létező vényazonosító sorozatszám.
000870	Érvénytelen javítási díj (vagy kvázi érték) alkalmazása.
000880	Pecsétszám letiltva. (Használata megszűnt)
000890	Munkalapszám kitöltése érvénytelen.
000900	Rendszerkód összeütkezés. Illetékes: BÉVER rendszergazda.
000910	A TAJ nem jogosult az igénybevett gyógyszerre.
000920	Egy jelentésben nem lehet kiadás és korrekció egyszerre.
000930	Egy vényhez csak egy beváltási dátum és egy forgalmkód tartozhat.
000940	Visszavonás vény csak egyszer szerepelhet. (minden érték csak 0 lehet)
000950	93-as vény csak 41-es forgalmi kóddal használható.
000960	93-as vényen csak negatív összeg szerepelhet.
000970	A vényhez elfogadott előzmény nem található.



Hibakód	Magyarázat
000980	Önkorrekció (beadás) - nál előzmény nem létezhetne.
000990	A vénynek van elfogadott előzménye. (46-os nem használható)
001000	A vényhez kizárt előzmény nem található.
001010	Negatív korrekciós tétel nem megengedett.
001020	x7-es korrekciós kódot (kölsönzés kivételével) csak a BÉVER használhat.
001030	998-as jogcímen csak TB támogatott vény lehet.
001040	Magisztrális vényben érvénytelen TTT kód.
001050	Az adott indikáció ennél az egységnél nincs a szerződésben.
001060	KZGYT nem expediálhat közgyógy jogcímen. (2006.12.31-ig használt)
001070	Az orvos a felírás idején már inaktív volt.
001080	A vény más orvoshoz van regisztrálva.
001090	A pecsét érvénytelenítve van.
001100	Vénykezelési díj 2007 évre már nem számolható el.
001110	A javításnak nincs kiadás előzménye.
001120	Nincs a terméktörzsben a kiadás időpontjában érvényes tétel.
001130	A javított termék kihordási ideje lejárt.
001140	Az egy éven belüli javítási összeg túllépi a megengedettet.
001150	A kihordási időn belüli összeg túllépi a megengedettet.
001160	Jogcím<->TTT kód összefüggési hiba. (995 jogcím használata)
001170	Az adott ISO kódnál az ANTSZ és a gyártási szám kitöltése kötelező.
001180	VirEP alapján a tétel érvénytelen.
001190	A vény nem szerepel a VirEP adatbázisban.
001210	A receptdíj csak negatív lehet.
001220	A receptdíj nem megfelelő összeget tartalmaz. (Áfa ?, Termékkód ?)
001230	A tétel receptdíjköteles, de nincs receptdíj a jelentésben.
001240	A tételhez valószínűleg nem számoltak el receptdíjat.
001250	Magiban már nem lehet 90%-os jogcím.
001260	Az eszköz kiadási határideje lejárt.
001270	998-as és 993-as jogcím 2007.07-től nem használható.
001280	Az adott forgalomkódot csak kölcsönző használhatja.
001290	Mennyiség > mint a hónap napjainak száma. (kölsönzés)
001300	Érvénytelen kölcsönzési ár vagy jogcím.
001310	Kölsönzésnél az adott TAJ csak egyszer szerepelhet.
001320	A vény kölcsönzési határideje lejárt.
001330	A kezelés már túllépte az engedélyezett kapacitásszámot
001340	A BÉVER rendszerben jelenleg ez a típusú korrekció tiltott.
001350	Jogviszony tételre korrekciót jelenleg nem lehet beadni.
001360	A vény már csak korrekciós kódon számolható el újra. (dupla)
001370	Rezsi óradíj TTT kód <->forgalomkód összefüggési hiba.
001380	Korrekciós vényből hiányzik a vényazonosító.
001390	Javítás/karbantartás tételhez hiányzik a rezsi óradíj tétel.
001400	Rezsi óradíj tételhez hiányzik a javítás/karbantartás tétel.
001410	Törzsben meghatározott fogászat javításhoz nem lehet rezsi óradíj tétel.
001420	Érvénytelen csomagolóanyag díj vagy jogcím.
001430	A csomagolóanyag összege több mint 500 ft. (ell. köt)
001440	A felírt mennyiség túllépi a megengedett darabszámot.



Hibakód	Magyarázat
001450	Kihordási időn belül új terméket kapott.
001460	A TAJ-hoz beváltáskor nem volt érvényes közgyógyigazolvány.
001470	Egyedi gyártás esetén a kilencjegyű azonosító kitöltése kötelező.
001480	Szakorvosi javaslat pecsét száma nem létezik.
001490	Helyettesíthetőség mező tartalma érvénytelen. (1 vagy 2 lehet)
001500	CITO mező tartalma érvénytelen. (I vagy N lehet)
001510	A megadott ortopéd cipő 2009.07.01 után támogatással már nem javítható.
001520	A technikai tételnek fel kell vennie az alaptétel adatait.
001530	A technikai beteg térítés tétel nem lehet negatív.
001540	A technikai beteg térítés tételben érvénytelen összeg szerepel.
001550	Segédeszköz TB elfogadott árnál drágábban értékesítve.
001560	A javaslatot adó orvos szakképesítése nem megfelelő.
001570	A felíró orvos szakképesítése nem megfelelő.
001580	A szakorvosi javaslat érvényessége hosszabb a megengedettnél.
001590	Vonalkódban jelzett mennyiségnél nagyobb mennyiség kiadása.
001600	A tételben lévő forgalmi kód már nem használható.
001610	Egy vényazonosítóhoz (azonos forgalomnál) több TAJ van rögzítve.
001850	Már van ilyen sorszámú eRecept elszámolva.
001870	eRecept vényen csak gyógyszer készítmény adható ki.
001880	'27'-es e-gyse vényen csak gyse/kötszer/oxigén adható ki.
001890	Magisztrális tételsorozaton belül eltérő pecsét szám.
001900	A vény zárólva van, elszámolás, vagy korrekció nem lehetséges.
001910	Érvénytelen egészségügyi_dolgozó azonosító típus kód
999999	A tétel egy másik alapján hibás. /több tételes vagy dupla/



Automatikus korrekciós rendszer

A korrekciós rendszer lényege, hogy az elszámolóknak csak és kizárólag mindig a jó (vagy javított), pozitív értékű korrekciós tételt kell elhelyeznie az elszámolásban, a BÉVER rendszer – amennyiben az szükséges – a visszavonandó tételt automatikusan kikeresi az adatbázisból és negatív értéken hozzárendeli az elszámoláshoz. Ezek a tételek ezután ugyanúgy részei lesznek az elszámolásnak, mintha a jelentésben érkeztek volna. Speciális forgalomkódot kapnak, tehát a későbbiekben is bármikor elkülöníthetőek és kikereshetőek lesznek.

Az elszámoló vagy a saját kezdeményezésére, vagy területi hivatali jegyzőkönyv alapján behelyezi a pozitív, javított tételt az elszámolásba, és a megfelelő korrekciós kód alkalmazásával mintegy „közli” a BÉVER rendszerrel, hogy az adott korrekciós tételt miként kezelje. Ehhez a korrekciós kódtípusok kibővítésére is szükség van, melyeket a következő táblázat tartalmaz:

Forgalom kódja	Elnevezés
41	Korrekció készleteltérés miatt
42	Korrekció önkorrekció miatt (MÓDOSÍTÁS)
43	Korrekció alapján (MÓDOSÍTÁS)
44	Korrekció alapján (VISSZAVONÁS)
45	Korrekció önkorrekció miatt (ELMARADÁS)
46	Korrekció kizárt tétel miatt
47	BÉVER által hozzáadott korrekciós tétel
J2	Javítás korrekciója, önkorrekció miatt (MÓDOSÍTÁS)
J3	Javítás korrekciója (MÓDOSÍTÁS)
J4	Javítás korrekciója (VISSZAVONÁS)
J5	Javítás korrekciója önkorrekció miatt (ELMARADÁS)
J6	Javítás korrekció kizárt tétel miatt
J7	BÉVER által hozzáadott javítás korrekciós tétel
K1	Kölcsönzés korrekciója, készleteltérés miatt
K2	Kölcsönzés korrekciója, önkorr. miatt (MÓDOSÍTÁS)
K3	Kölcsönzés korrekciója, MEP jegyz. (MÓDOSÍTÁS)
K4	Kölcsönzés korrekciója, MEP jegyz. (VISSZAVONÁS)
K5	Kölcsönzés korrekciója, önkorr. miatt (ELMARADÁS)
K6	Kölcsönzés korrekciója kizárt tétel miatt
K7	BÉVER által hozzáadott kölcsönzés korrekciós tétel
L2	Javítás rezszi óradíj korrekciója, önkorrekció miatt (MÓDOSÍTÁS)
L3	Javítás rezszi óradíj korrekciója (MÓDOSÍTÁS)
L4	Javítás rezszi óradíj korrekciója (VISSZAVONÁS)
L5	Javítás rezszi óradíj korrekciója önkorrekció miatt (ELMARADÁS)
L6	Javítás rezszi óradíj korrekciója korrekció kizárt tétel miatt
L7	BÉVER által hozzáadott javítás rezszi óradíj korrekciós tétel
M2	Karbantartás rezszi óradíj korrekciója önkorrekció miatt (MÓDOSÍTÁS)
M3	Karbantartás rezszi óradíj korrekciója (MÓDOSÍTÁS)
M4	Karbantartás rezszi óradíj korrekciója (VISSZAVONÁS)
M5	Karbantartás rezszi óradíj korrekciója önkorrekció miatt (ELMARADÁS)
M6	Karbantartás rezszi óradíj korrekció kizárt tétel miatt
M7	BÉVER által hozzáadott karbantartás rezszi óradíj korrekciós tétel
R2	Karbantartás korrekciója önkorrekció miatt (MÓDOSÍTÁS)



R3	Karbantartás korrekciója (MÓDOSÍTÁS)
R4	Karbantartás korrekciója (VISSZAVONÁS)
R5	Karbantartás korrekciója önkorrekció miatt (ELMARADÁS)
R6	Karbantartás korrekció kizárt tétel miatt
R7	BÉVER által hozzáadott karbantartás korrekciós tétel

- 41: Ez az egyetlen eset, amelynél lehetséges az elszámolónak negatív tételt elhelyezni az elszámolásban. Ebben az esetben viszont a tétel csak negatív lehet, és a képzett vényazonosító „93”-as kóddal kell, hogy kezdődjön. A BÉVER számára ebben az esetben a formai ellenőrzésen kívül nincs teendő, de a tételt manuális utóellenőrzésre kijelöli a területi hivatali ellenőrök számára.
- 42: Ebben az esetben az elszámoló egy általa hibásnak ítélt vényt korrekciózhat. Az elszámolónak be kell tennie a vény összes tételét pozitív értéken, a helyes adatokkal és a „42”-es korrekciós kóddal. Ekkor a BÉVER a *vényazonosító alapján* kikeresi az adatbázisból az adott vényazonosító legutolsó elfogadott pozitív tételét (tégeit), majd negatív értékben hozzáfűzi a jelentéshez. Amennyiben az adott vénynek nincs elfogadott előzménye, akkor ez azt jelenti, hogy a megadott korrekciós kód hibás, tehát a tétel kizárásra kerül az elszámolásból.
- 43: Ebben az esetben az elszámoló egy meghatározott vényt korrekciózhat. Az elszámolónak be kell tennie a vény összes tételét pozitív értéken, a helyes adatokkal és a „43”-as korrekciós kóddal. Ekkor a BÉVER a *vényazonosító és a tételben megadott eredeti beváltási dátum* alapján kikeresi az adatbázisból az adott vényt, majd a tégeket negatív értékben hozzáfűzi a jelentéshez. Amennyiben nem találja az előzményt, (pl. hibásan megadott vényazonosító) akkor a tételt kizárja az elszámolásból.
- 44: Ez egy speciális eset. Itt egy meghatározott vény kerül visszavonásra. Ehhez az elszámolónak egy speciális tételt kell használnia. A tételben a dátummezőkön kívül csak a „vényazonosító” mező van kitöltve, a többi mezőt mind nullával kell feltölteni, az értékmezőkben pedig nulla értéknek kell szerepelnie (pl. mennyiség : 0.000000). Az eredeti visszavonandó vény mindegy, hogy hány darab tételből állt, ezt a speciális tételt csak egyszer kell feltüntetni. Ennek az értelme az, hogy ebben a formában az elszámolás TB támogatás és egyéb értékeit a tétel nem befolyásolja, viszont tartalmazza azt a két adatot, mely alapján az automatikus visszavonást végre lehet hajtani. A BÉVER a *vényazonosító és a beváltási dátum alapján* kikeresi az adatbázisból a vényt, és negatív értéken hozzáfűzi a jelentéshez. Amennyiben a vény hibás adatközlés miatt nem található meg, a visszavonás nem hajtódik végre.
- 45: Ez a korrekciós kód akkor használható, ha olyan vényt akarnak utólag elszámolni, mely valamilyen okból véletlenül kimaradt egy előző elszámolásból. A vény összes tételét pozitív értékben be kell tenni az elszámolásba, és a „45”-ös korrekciós kódot használni. A BÉVER a *vényazonosító* alapján ellenőrzi, hogy az adott vény még tényleg soha nem került-e elszámolásra. Amennyiben a vénynek mégis van előzménye, a tétel kizárásra kerül az elszámolásból.
- 46: Ezt a korrekciós kódot akkor kell használni, ha olyan vényt akarnak elszámolni, mely valamelyik előző elszámolásban már szerepelt, de hiba miatt kizárásra került. A vény összes tételét pozitív értékben be kell tenni az elszámolásba, és a „46”-os korrekciós kódot használni. A BÉVER a *vényazonosító* alapján ellenőrzi, hogy az adott vény még tényleg soha nem került elszámolásra (mert ha igen, akkor ez csak „42”-es vagy „43”-as kód lehetne), valamint azt is, hogy valóban szerepel-e a vény a kizárt tételek között.



Amennyiben a vénynek mégis van előzménye, vagy nem szerepel a kizárt tételek között, akkor a tétel nem kerül elfogadásra.

- 47: Ezt a kódot csak a BÉVER használhatja. Minden olyan korrekciós tétel, melyet az automatikus korrekció keretében a BÉVER fűzött a jelentéshez, a „47”-es korrekciós kódot kapja. Ez alapján a tételek később elkülöníthetőek és kigyűjthetőek lesznek.

Az „Automatikus korrekciós rendszer”-hez tartozó hibakódok listája:

- 000930 - Egy vényhez csak egy beváltási dátum és egy forgalomkód tartozhat.
- 000940 - Visszavonás vény csak egyszer szerepelhet. (minden érték csak 0 lehet)
- 000950 - 93-as vény csak 41-es forgalmi kóddal használható.
- 000960 - 93-as vényen csak negatív összeg szerepelhet.
- 000970 - A vényhez elfogadott előzmény nem található.
- 000980 - Önkorrekció (beadás) - nál előzmény nem létezhetne.
- 000990 - A vénynek van elfogadott előzménye. (46-os nem használható)
- 001000 - A vényhez kizárt előzmény nem található.
- 001010 - Negatív korrekciós tétel nem megengedett.
- 001020 - x7-es korrekciós kódot (kölsönzés kivételével) csak a BÉVER használhat.

Nem támogatott vények beküldése

A 2014. évi OSAP adatgyűjtéseket elrendelő jogszabály november 18-án kihirdetésre került a Magyar Közlönyben. A 288/2009 (XII.15) Korm. rendelet módosításával az 1501. számú „Jelentés a közforgalmú gyógyszerárak támogatott és nem támogatott gyógyszerforgalmáról (gyógyszeráranként, gyógyszerenként, megyénként és országos összesítésben)” című adatgyűjtés adatszolgáltatóinak meghatározása valamint adatköre módosult.

Ennek figyelembevételével a vényelszámolásokat tartalmazó jelentésnek a nem támogatott készítményeket is tartalmazniuk kell. Tekintettel arra, hogy most is kerülnek befogadásra nem támogatott tételeket tartalmazó jelentési rekordok, amelyet a „Vényjelentések egységes szerkezete” régebbi nevén „Fehér Könyv” leírásai alapján küldenek be, különösebb változtatás nélkül lehet azokat küldeni.

Néhány kiemelt szabály:

1. Egy jelentés állományba kell küldeni a támogatott és nem támogatott tételeket
2. VÉNY FELÍRÁSÁNAK DÁTUMA – kitöltése kötelező, megegyezik a VÉNY BEVÁLTÁS DÁTUMA mező értékével
3. VÉNY BEVÁLTÁS DÁTUMA - kitöltése kötelező, megegyezik a gyógyszer expediálásával
4. KEZELÉS, TELJESÍTÉS DÁTUMA – „G: automatikusan legyen egyenlő a vény beváltásának dátumával (gyógyszer expediálása)”
5. VÉNYAZONOSÍTÓ - kitöltése kötelező, képzett vényazonosító
6. TTT-KÓD – PUPHA törzsben szereplő azonosító kód
7. JOGCÍM* – VNK (AOV, KUV, ESR, MEG)
8. MENNYISÉG – kötelező, kiadott mennyiség alapján
9. FOGYÁR - nem kötelező



10. TB FOGYÁR - nem kötelező

11. TÉRÍTÉSI DÍJ - nem kötelező

12. TB TÁMOGATÁS - csak 0 (nulla) lehet

- KVÁZI TÉRÍTÉSI DÍJ - csak 0 (nulla) lehet
- IGÉNYBEVEVŐ AZONOSÍTÓJA - nullával (0) kell végig feltölteni, mint eddig (kitöltött igénybevevő mezővel a tétel kizárásra kerül)
- *Ha nem képzett a vényazonosító - *azaz eredeti, "2"-es kezdődő számú, orvos által felírt vény* - akkor lehet "0NT" vagy "006", attól függően, *mi van a recepten, vagy mit engednek meg kiadáskor a jogszabályok. Itt pedig nincs változás*, mert abban az esetben meg kell felelni az eddigi szabályoknak. A "006"-os jogcímnél van beállított ellenőrzés, mégpedig az, hogy annyiért van-e eladva a termék, mint a törzsben a fogyasztói ár.