

**J E L E N T É S**  
**a fekvőbeteg-szakellátás**  
**teljesítményéről**

*2015. november*

# Tartalomjegyzék

<b>Aktív fekvőbeteg-szakellátás</b> .....	<b>4</b>
Az ágyszám és a tényleges ágykihasználás alakulása .....	4
Betegforgalom .....	4
Az aktív ellátás ápolási napjai (kúraszerű ellátással együtt) .....	4
Az aktív ellátás teljesítményadatai (kúraszerű ellátással együtt) .....	4
Teljes HBCs esetszám országosan a kúraszerű ellátás teljesítményével együtt .....	5
HBCs súlyszám összeg országosan a kúraszerű ellátás és a hosszú napok teljesítményével együtt .....	6
Case-mix index országosan a kúraszerű ellátás teljesítményével együtt .....	7
Teljes HBCs esetszám intézmény-csoportonként a kúraszerű ellátás teljesítményével együtt .....	8
HBCs súlyszám összeg intézmény-csoportonként a kúraszerű ellátás és a hosszú napok teljesítményével együtt .....	9
Case-mix index intézmény-csoportonként a kúraszerű ellátás teljesítményével együtt .....	10
Kórházi ágyszám kimutatás megyénként .....	11
10 ezer lakosra jutó ágyak száma megyénként .....	12
Kórházi ágyszám kimutatás szakterületenként .....	13
Kórházi ágyszám kimutatás intézmény-csoportonként .....	15
Teljes HBCs esetek területi megoszlása .....	16
Teljes HBCs esetek területi megoszlása a beteg lakóhelyének irányítószáma szerint .....	17
10 ezer lakosra jutó teljes HBCs esetek területi megoszlása a beteg lakóhelyének irányítószáma szerint .....	18
Teljes HBCs esetek intézmény-csoportonkénti megoszlása .....	19
Az elszámolt ápolási napok területi megoszlása .....	20
Az elszámolt ápolási napok területi megoszlása a beteg lakóhelyének irányítószáma szerint .....	21
10 ezer lakosra jutó elszámolt ápolási nap területi megoszlása a beteg lakóhelyének irányítószáma szerint .....	22
Az elszámolt ápolási napok intézmény-csoportonkénti megoszlása .....	23
Az elszámolt HBCs súlyszám összesen területi megoszlása .....	24
Az elszámolt súlyszám területi megoszlása a beteg lakóhelyének irányítószáma szerint .....	25
10 ezer lakosra jutó elszámolt súlyszám területi megoszlása a beteg lakóhelyének irányítószáma szerint .....	26
A HBCs súlyszám összesen intézmény-csoportonkénti megoszlása .....	27
A HBCs súlyszám összesen megoszlása szakterületenként .....	28
Az aktív ápolás case-mix indexének területi alakulása .....	30
A case-mix index területi megoszlása a beteg lakóhelyének irányítószáma szerint .....	31
Az aktív ápolás case-mix indexének alakulása szakterületenként .....	32
Az aktív ápolás case-mix indexének alakulása intézmény-csoportonként .....	34

<b>Krónikus fekvőbeteg-szakellátás -----</b>	<b>35</b>
Krónikus ágyszám és tényleges ágykihasználás alakulása -----	35
Krónikus ápolási napok elszámolás szerint -----	35
Krónikus súlyozott napok elszámolás szerint -----	35
Kórházi krónikus ágyszám kimutatás megyénként -----	36
10 ezer lakosra jutó krónikus ágyak száma megyénként -----	37
Kórházi krónikus ágyszám kimutatás szakterületenként -----	38
Kórházi krónikus ágyszám kimutatás intézmény-csoportonként -----	39
A krónikus napok területi megoszlása az ápoló intézmény megyéje szerint -----	40
A krónikus napok intézmény-csoportonkénti megoszlása -----	41
A krónikus napok megoszlása szakterületenként -----	42

<b>Feldolgozás során végzett ellenőrzések és ellenőrzésre javasolt kórházak--</b>	<b>43</b>
I. A TAJ szám kitöltésének ellenőrzése-----	43
A jelentett hibás TAJ-ú esetek alakulása (újszülöttekkel együtt) -----	43
A legnagyobb a hibás TAJ-ú esetek aránya az alábbi kórházakban -----	43
II. HBCs-k, ahol a legnagyobb az esetszám, illetve a súlyszám összeg-----	44
III. A csillaggal kiemelt HBCs-k -----	45
A legnagyobb esetszámmal előforduló *-os HBCs-k a kompetens intézményekben -----	45
A legnagyobb súlyszámmal előforduló *-os HBCs-k a kompetens intézményekben-----	46
A nem kompetens kórházakból jelentett *-gal kiemelt HBCs-k -----	47
IV. Súlyos társult betegséggel előforduló esetek -----	48
A 10 legnagyobb esetszámú súlyos társult betegséges HBCs -----	48
Az alábbi szolgáltatóknál a legtöbb a súlyos társult betegséggel járó eset -----	49
V. A kórházban elhunytak 9970 Boncolás HBCs-ben történő elszámolása -----	50
Halálesetek és boncolások országosan -----	50
Kórházak, amelyekben a boncolási arány a legmagasabb -----	50
Kórházak, amelyekben a boncolási arány a legalacsonyabb-----	50
Az alábbi kórházakban elhunytak közül egyet sem boncoltak -----	51

<b>Tartalomjegyzék-----</b>	<b>2</b>
-----------------------------	----------

## Aktív fekvőbeteg-szakellátás 2015. november

### 1. Az ágyszám és a tényleges ágykihasználás alakulása

Időszak	Aktív ágyszám	Tényleges ágykihaszn. %	Normatív ágykihaszn.%
<b>2015. november</b>	<b>41 649</b>	<b>73,89</b>	<b>80,72</b>
az előző év azonos időszaka	41 982	74,58	80,50
az előző hónap	41 833	74,78	81,91

### 2. Betegforgalom

**Teljes HBCs esetek száma (kúraszerű ellátással együtt): 174 030,34**

Változás mértéke	eltérés	%
az előző év egy havi átlagától	1 805,66	101,05
az előző év azonos időszakától	1 150,61	100,67
az előző hónaptól	-8 225,07	95,49

**3. Az aktív ellátás ápolási napjai (kúraszerű ellátással együtt): 973 652**

Ebből

hosszú nap:	13 009
intenzív hosszú nap:	1 163
<b>Összesen:</b>	<b>14 172</b>

(az ápolási napok **1,46 %-a**)

Változás mértéke	eltérés	%
az előző év egy havi átlagától	-30 353,17	96,98
az előző év azonos időszakától	-16 115,00	98,37
az előző hónaptól	-47 635,00	95,34

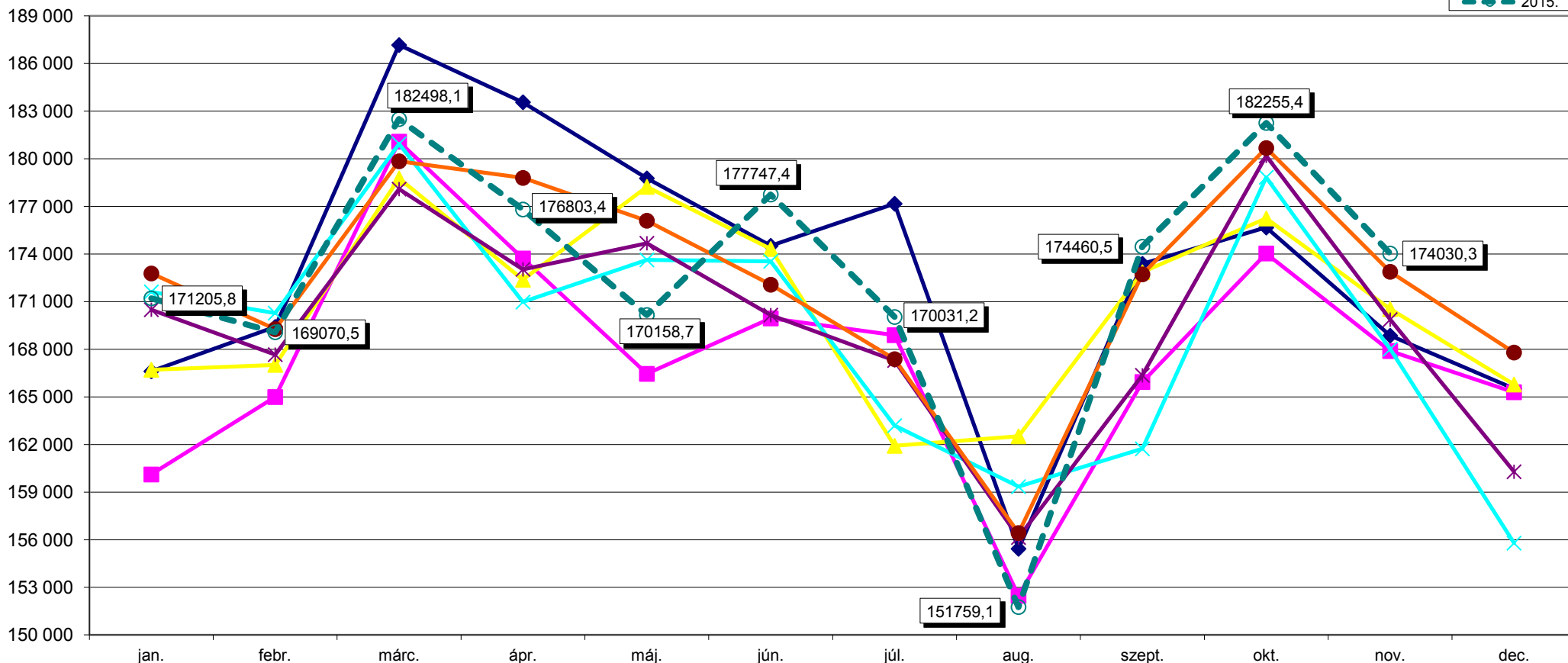
### 4. Az aktív ellátás teljesítmény adatai (kúraszerű ellátással együtt)

**Az elszámolt HBCs súlyszám: 200 059,82**  
**Case-mix index: 1,14957**

Változás mértéke	HBCs súlyszám		CM index	
	eltérés	%	eltérés	%
az előző év egy havi átlagától	2 917,07	101,48	0,00490	100,43
az előző év azonos időszakától	2 968,05	101,51	0,00952	100,84
az előző hónaptól	-10 368,42	95,07	-0,00501	99,57

### Teljes HBCs esetszám országosan a kúraszerű ellátás teljesítményével együtt

teljes HBCs eset

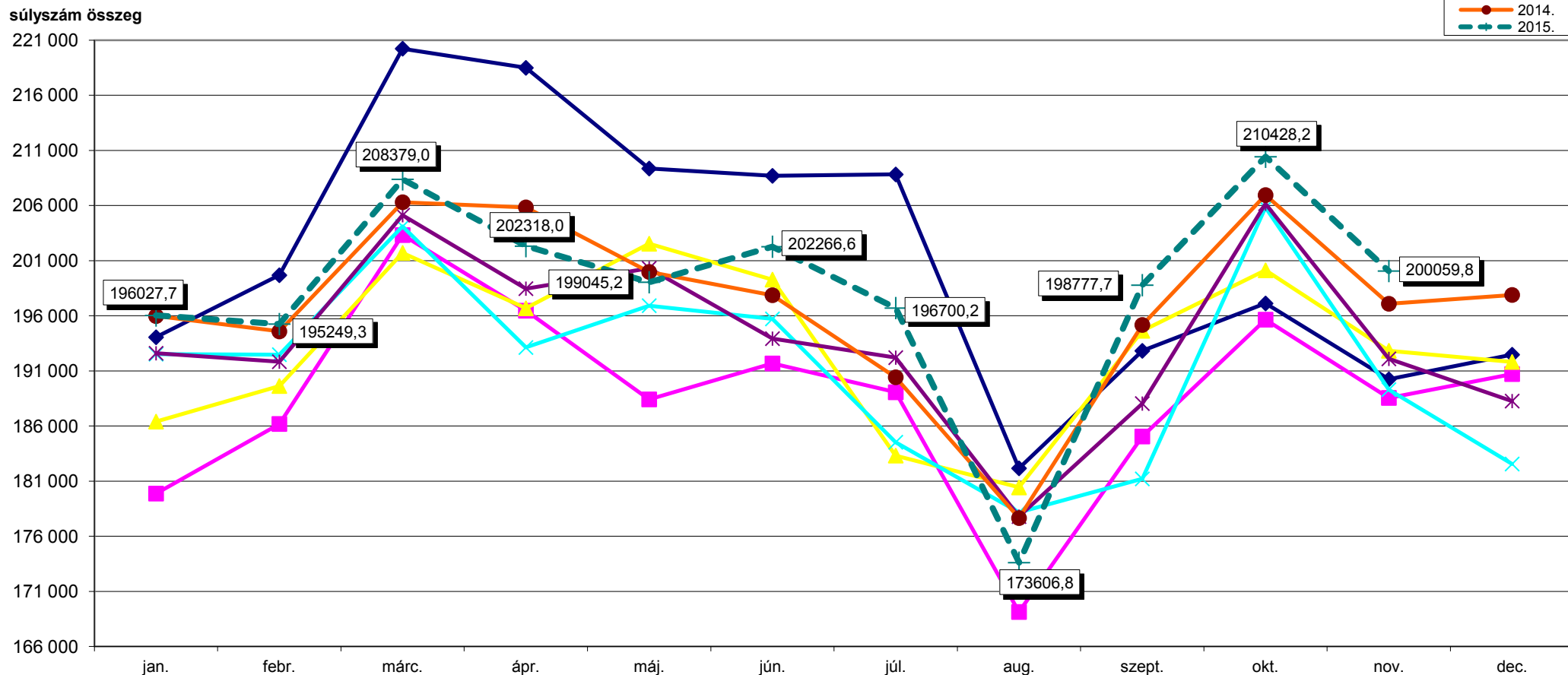


**2004. febr. 1-től HBCs 5.0 verzió, 3/2004. (I. 15.) ESZCSM rendelet**

- 2009. áprilistól az 58/2009. (III. 18.) Korm. rend. szabályainak alkalmazása
- 2009. szeptembertől a 29/2009. (VIII. 14.) EüM rend. szabályainak alkalmazása
- 2009. novembertől a 35/2009. (X. 29.) EüM rend. szabályainak alkalmazása
- 2010. júniustól a 35/2010. (V. 14.) EüM rend. szabályainak alkalmazása
- 2011. júliustól a 36/2011. (VI. 27.) NEFMI rend. szabályainak alkalmazása
- 2011. novembertől a 60/2011. (X. 25.) NEFMI rend. szabályainak alkalmazása
- 2012. februártól a 70/2011. (XII. 23.) NEFMI rend. szabályainak alkalmazása
- 2013. januártól a 447/2012. (XII. 29.) Korm. rend. és az 55/2012. (XII. 28.) EMMI rend. szabályainak alkalmazása
- 2013. áprilistól ill. májustól a 24/2013. (III. 29.) EMMI rendelet szabályainak alkalmazása
- 2013. szeptembertől a 62/2013. (VIII. 27.) EMMI rendelet szabályainak alkalmazása
- 2014. májustól a 36/2014. (IV. 30.) EMMI rendelet szabályainak alkalmazása
- 2015. áprilistól a 364/2014. (XII. 30.) Korm. rend. szabályainak, valamint a 124/2015. (V. 26.) Korm. rendelettel júniustól jogszabályi szintre emelt szabályoknak az alkalmazása
- 2015. augusztustól a 192/2015. (VII. 21.) Korm. rend. szabályainak alkalmazása

- 2009. januártól a 48/2008. (XII. 31.) EüM rend. szabályainak alkalmazása
- 2009. július 15-étől a 141/2009. (VII. 3.) Korm. rend. szabályainak alkalmazása
- 2009. szeptembertől a 35/2009. (X. 29.) EüM rend. szeptemberi súlyszámjainak alkalmazása
- 2010. januártól a 291/2009. (XII. 18.) Korm. r. és az 51/2009. (XII. 30.) EüM r. szabályainak alkalmazása
- 2010. januártól a 365/2010. (XII. 30.) Korm. r. és a 29/2010. (XII. 30.) NEFMI r. szabályainak alkalmazása
- 2011. augusztustól a 139/2011. (VII. 21.) Korm. rend. szabályainak alkalmazása
- 2012. januártól a 227/2011. (X. 28.) Korm. rend. és a 4/2012. (I. 12.) NEFMI rend. szabályainak alkalmazása
- 2012. augusztustól a 164/2012. (VII. 19.) Korm. rend. szabályainak (4 jegyű szakmakódok) alkalmazása
- 2013. februártól ill. májustól a 9/2013. (I. 31.) EMMI rendelet szabályainak alkalmazása
- 2013. augusztustól a 254/2013. (VII. 5.) Korm. rend. szabályainak alkalmazása
- 2014. januártól az 519/2013. (XII. 30.) Korm. r. és a 4/2014. (I. 20.) EMMI r. szabályainak alkalmazása
- 2015. januártól a 364/2014. (XII. 30.) Korm. r. és a 7/2015. (II. 2.) EMMI r. szabályainak alkalmazása

### HBCs súlyszám összeg országosan a kúraszerű ellátás és a hosszú napok teljesítményével együtt

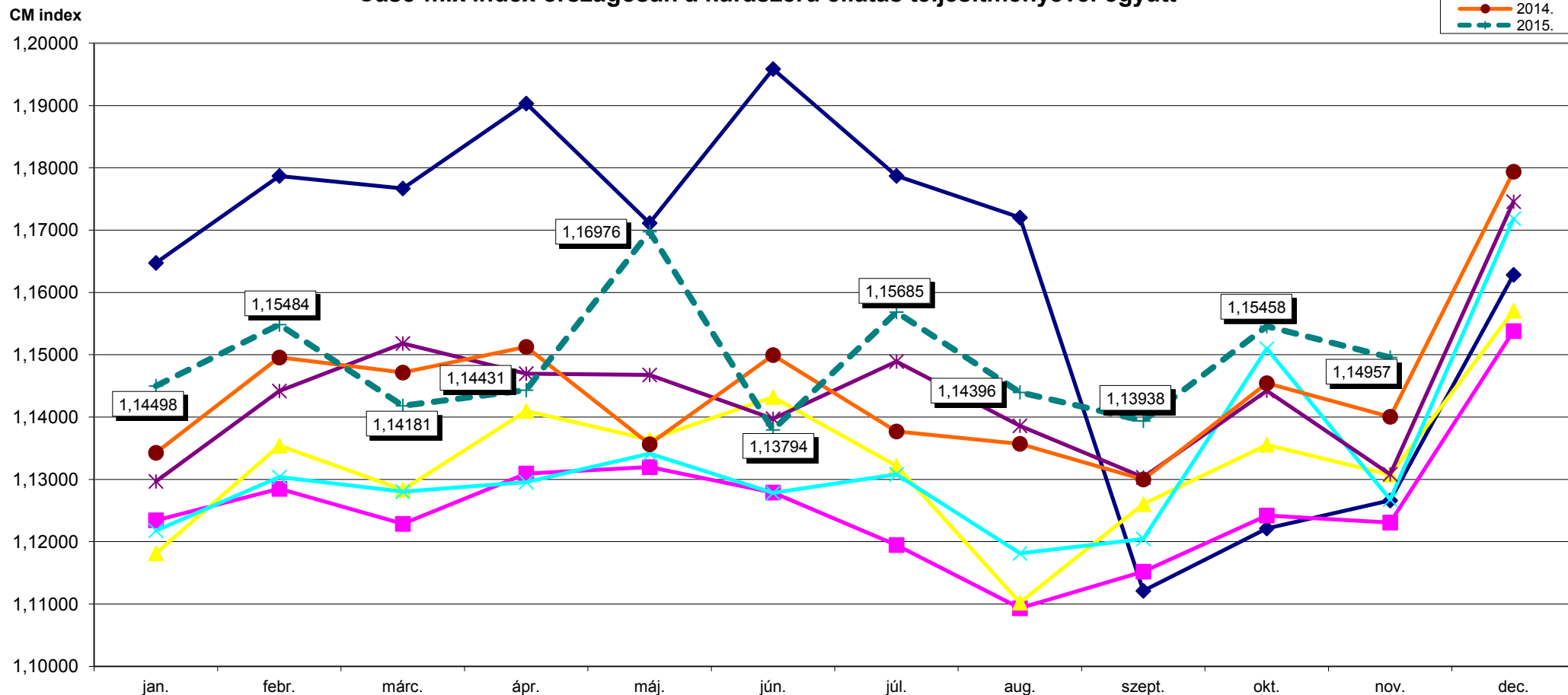


**2004. febr. 1-től HBCs 5.0 verzió, 3/2004. (I. 15.) ESZCSM rendelet**

- 2009. áprilistól az 58/2009. (III. 18.) Korm. rend. szabályainak alkalmazása
- 2009. szeptembertől a 35/2009. (VIII. 14.) EüM rend. szabályainak alkalmazása
- 2009. novembertől a 35/2009. (X. 29.) EüM rend. szabályainak alkalmazása
- 2010. júniustól a 35/2010. (V. 14.) EüM rend. szabályainak alkalmazása
- 2011. júliustól a 36/2011. (VI. 27.) NEFMI rend. szabályainak alkalmazása
- 2011. novembertől a 60/2011. (X. 25.) NEFMI rend. szabályainak alkalmazása
- 2012. februártól a 70/2011. (XII. 23.) NEFMI rend. szabályainak alkalmazása
- 2013. januártól a 447/2012. (XII. 29.) Korm. rend. és az 55/2012. (XII. 28.) EMMI rend. szabályainak alkalmazása
- 2013. áprilistól ill. májustól a 24/2013. (III. 29.) EMMI rendelet szabályainak alkalmazása
- 2013. szeptembertől a 62/2013. (VIII. 27.) EMMI rendelet szabályainak alkalmazása
- 2014. májustól a 36/2014. (IV. 30.) EMMI rendelet szabályainak alkalmazása
- 2015. áprilistól a 364/2014. (XII. 30.) Korm. rend. szabályainak, valamint a 124/2015. (V. 26.) Korm. rendelettel júniustól jogszabályi szintre emelt szabályoknak az alkalmazása
- 2015. augusztustól a 192/2015. (VII. 21.) Korm. rend. szabályainak alkalmazása

- 2009. januártól a 48/2008. (XII. 31.) EüM rend. szabályainak alkalmazása
- 2009. július 15-étől a 141/2009. (VII. 3.) Korm. rend. szabályainak alkalmazása
- 2009. szeptembertől a 35/2009. (X. 29.) EüM rend. szabályainak alkalmazása
- 2009. szeptembertől a 35/2009. (X. 29.) EüM rend. szeptemberi súlyszámainak alkalmazása
- 2010. januártól a 291/2009. (XII. 18.) Korm. r. és az 51/2009. (XII. 30.) EüM r. szabályainak alkalmazása
- 2011. januártól a 365/2010. (XII. 30.) Korm. r. és a 29/2010. (XII. 30.) NEFMI r. szabályainak alkalmazása
- 2011. augusztustól a 139/2011. (VII. 21.) Korm. rend. szabályainak alkalmazása
- 2012. januártól a 227/2011. (X. 28.) Korm. rend. és a 4/2012. (I. 12.) NEFMI rend. szabályainak alkalmazása
- 2012. augusztustól a 164/2012. (VII. 19.) Korm. rend. szabályainak (4 jegyű szakmakódok) alkalmazása
- 2013. februártól ill. májustól a 9/2013. (I. 31.) EMMI rendelet szabályainak alkalmazása
- 2013. augusztustól a 254/2013. (VII. 5.) Korm. rend. szabályainak alkalmazása
- 2014. januártól az 519/2013. (XII. 30.) Korm. r. és a 4/2014. (I. 20.) EMMI r. szabályainak alkalmazása
- 2015. januártól a 364/2014. (XII. 30.) Korm. r. és a 7/2015. (II. 2.) EMMI r. szabályainak alkalmazása

## Case-mix index országosan a kúraszerű ellátás teljesítményével együtt

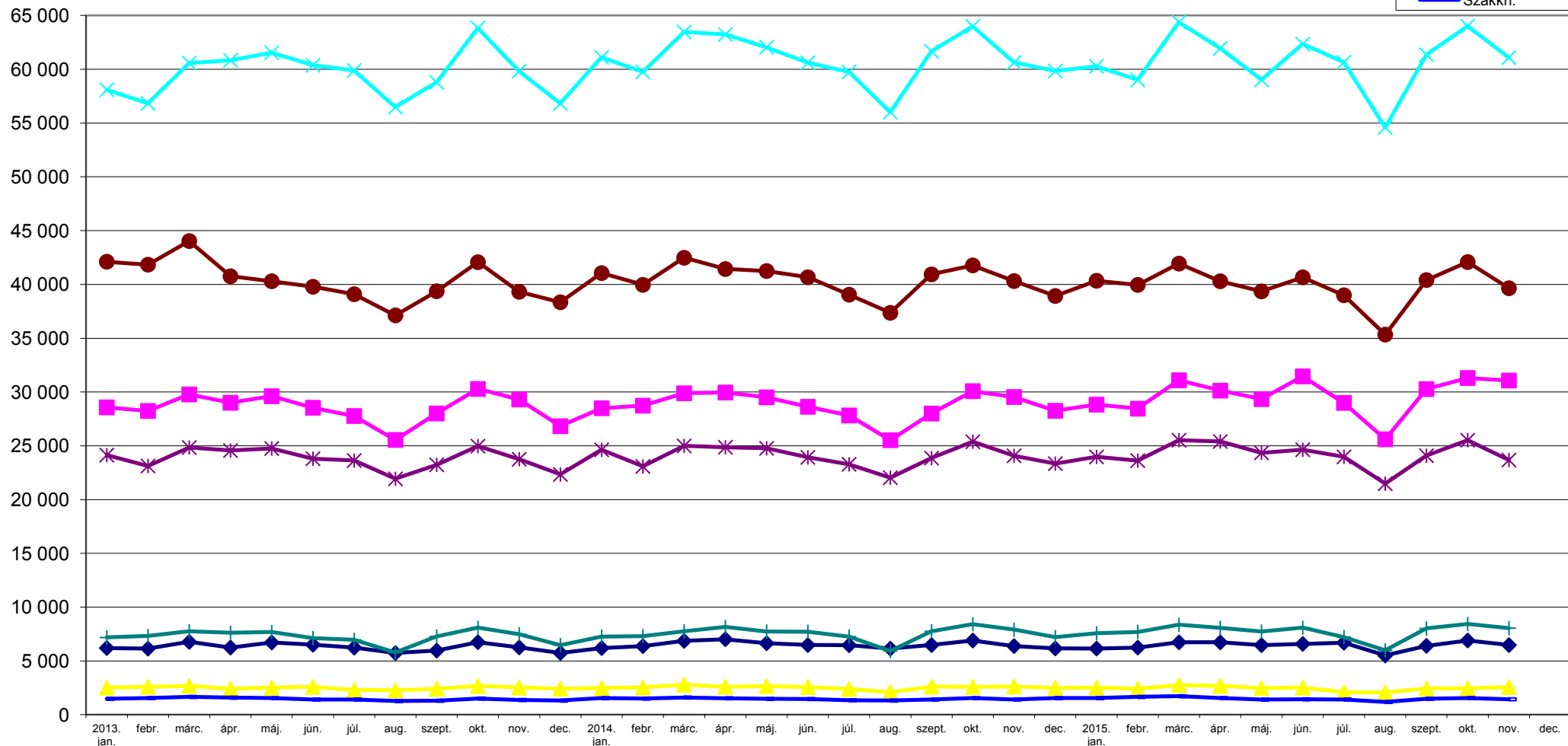
**2004. febr. 1-től HBCs 5.0 verzió, 3/2004. (I. 15.) ESZCSM rendelet**

2009. áprilistól az 58/2009. (III. 18.) Korm. rend. szabályainak alkalmazása  
 2009. szeptembertől a 29/2009. (VIII. 14.) EüM rend. szabályainak alkalmazása  
 2009. novembertől a 35/2009. (X. 29.) EüM rend. szabályainak alkalmazása  
 2010. júniustól a 35/2010. (V. 14.) EüM rend. szabályainak alkalmazása  
 2011. júliustól a 36/2011. (VI. 27.) NEFMI rend. szabályainak alkalmazása  
 2011. novembertől a 60/2011. (X. 25.) NEFMI rend. szabályainak alkalmazása  
 2012. februártól a 70/2011. (XII. 23.) NEFMI rend. szabályainak alkalmazása  
 2013. januártól a 447/2012. (XII. 29.) Korm. rend. és az 55/2012. (XII. 28.) EMMI rend. szabályainak alkalmazása  
 2013. áprilistól ill. májustól a 24/2013. (III. 29.) EMMI rendelet szabályainak alkalmazása  
 2013. szeptembertől a 62/2013. (VIII. 27.) EMMI rendelet szabályainak alkalmazása  
 2014. májustól a 36/2014. (IV. 30.) EMMI rendelet szabályainak alkalmazása  
 2015. áprilistól a 364/2014. (XII. 30.) Korm. rend. szabályainak, valamint a 124/2015. (V. 26.) Korm. rendelettel júniustól jogszabályi szintre emelt szabályoknak az alkalmazása  
 2015. augusztustól a 192/2015. (VII. 21.) Korm. rend. szabályainak alkalmazása

2009. januártól a 48/2008. (XII. 31.) EüM rend. szabályainak alkalmazása  
 2009. július 15-étől a 141/2009. (VII. 3.) Korm. rend. szabályainak alkalmazása  
 2009. szeptembertől a 35/2009. (X. 29.) EüM rend. szeptemberi súlyszámainak alkalmazása  
 2010. januártól a 291/2009. (XII. 18.) Korm. r. és az 51/2009. (XII. 30.) EüM r. szabályainak alkalmazása  
 2011. januártól a 365/2010. (XII. 30.) Korm. r. és a 29/2010. (XII. 30.) NEFMI r. szabályainak alkalmazása  
 2011. augusztustól a 139/2011. (VII. 21.) Korm. rend. szabályainak alkalmazása  
 2012. januártól a 227/2011. (X. 28.) Korm. rend. és a 4/2012. (I. 12.) NEFMI rend. szabályainak alkalmazása  
 2012. augusztustól a 164/2012. (VII. 19.) Korm. rend. szabályainak (4 jegyű szakmakódok) alkalmazása  
 2013. februártól ill. májustól a 9/2013. (I. 31.) EMMI rendelet szabályainak alkalmazása  
 2013. augusztustól a 254/2013. (VII. 5.) Korm. rend. szabályainak alkalmazása  
 2014. januártól az 519/2013. (XII. 30.) Korm. r. és a 4/2014. (I. 20.) EMMI r. szabályainak alkalmazása  
 2015. januártól a 364/2014. (XII. 30.) Korm. r. és a 7/2015. (II. 2.) EMMI r. szabályainak alkalmazása

### Teljes HBCs esetszám intézmény-csoportonként a kúraszerű ellátás teljesítményével együtt

teljes HBCs eset



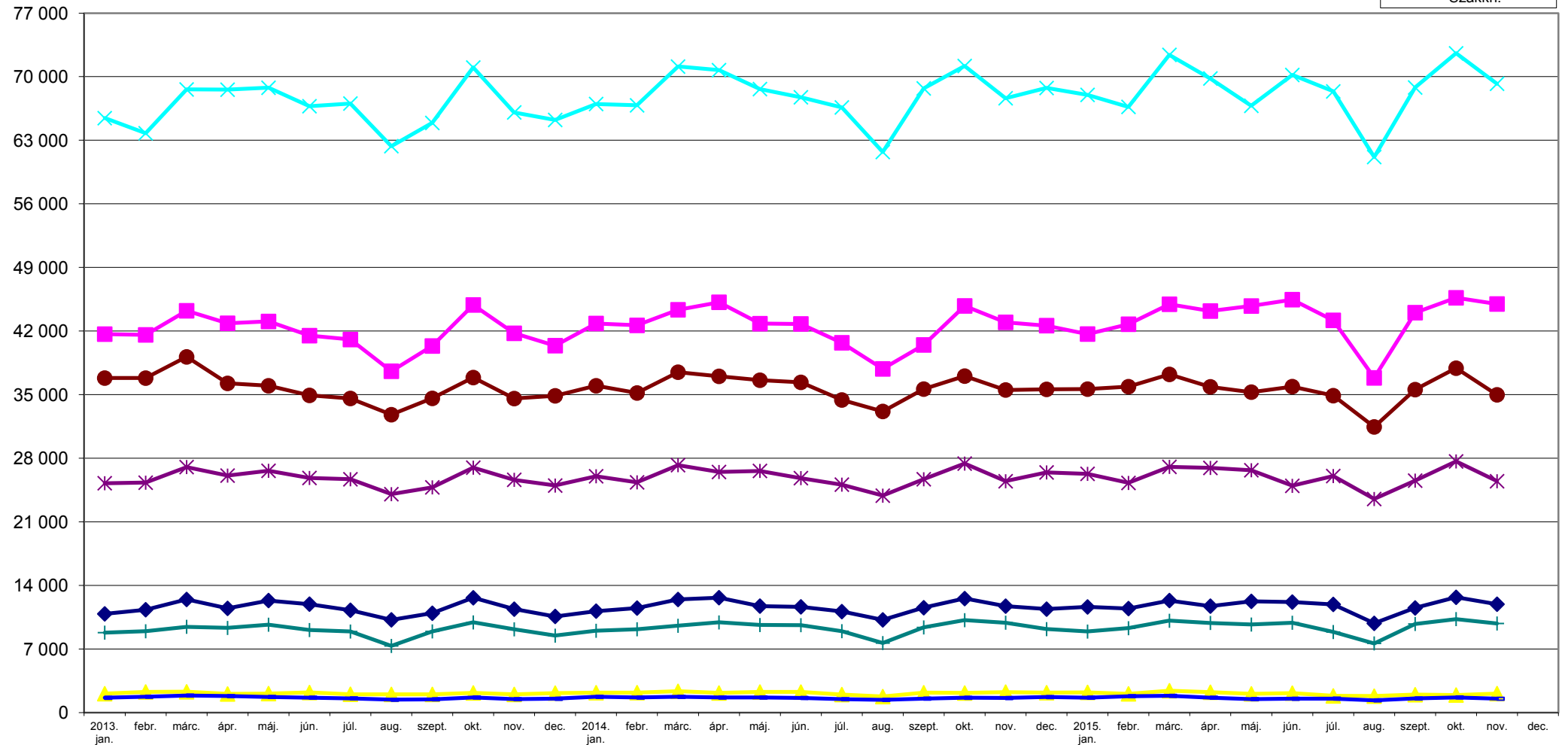
2013. januártól a 447/2012. (XII. 29.) Korm. r. és az 55/2012. (XII. 28.) EMMI r. szabályainak alkalmazása  
 2013. áprilistól ill. májustól a 24/2013. (III. 29.) EMMI rendelet szabályainak alkalmazása  
 2013. szeptembertől a 62/2013. (VIII. 27.) EMMI rendelet szabályainak alkalmazása  
 2014. májustól a 36/2014. (IV. 30.) EMMI rendelet szabályainak alkalmazása  
 2015. áprilistól a 364/2014. (XII. 30.) Korm. rend. szabályainak, valamint a 124/2015. (V. 26.) Korm. rendelettel júniustól jogszabályi szintre emelt szabályoknak az alkalmazása  
 2015. augusztustól a 192/2015. (VII. 21.) Korm. rend. szabályainak alkalmazása

2013. februártól ill. májustól a 9/2013. (I. 31.) EMMI rendelet szabályainak alkalmazása  
 2013. augusztustól a 254/2013. (VII. 5.) Korm. rend. szabályainak alkalmazása  
 2014. januártól az 519/2013. (XII. 30.) Korm. r. és a 4/2014. (I. 20.) EMMI r. szabályainak alkalmazása  
 2015. januártól a 364/2014. (XII. 30.) Korm. r. és a 7/2015. (II. 2.) EMMI r. szabályainak alkalmazása



## HBCs súlyszám összeg intézmény-csoportonként a kúraszerű ellátás és a hosszú napok teljesítményével együtt

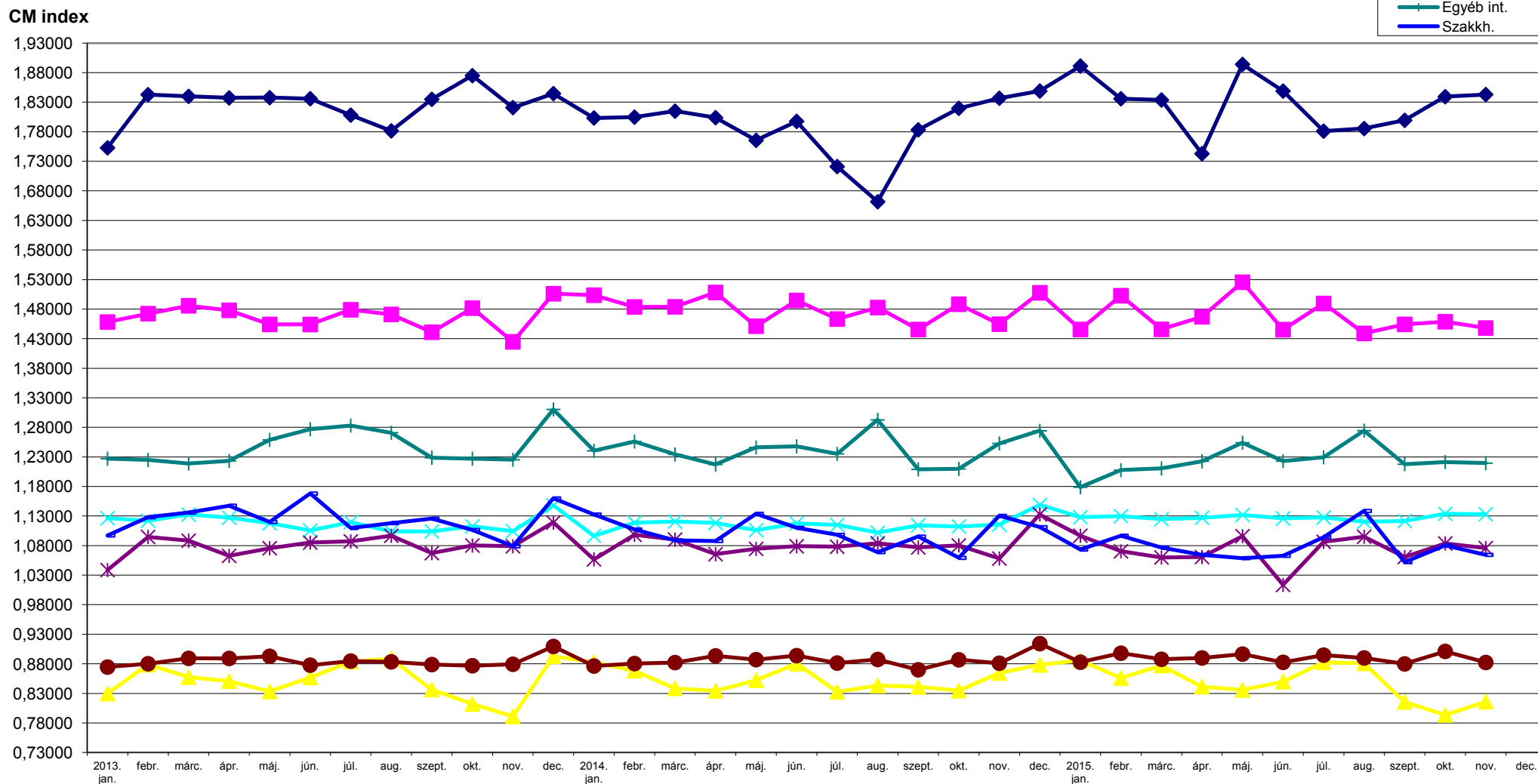
súlyszám összeg



2013. januártól a 447/2012. (XII. 29.) Korm. r. és az 55/2012. (XII. 28.) EMMI r. szabályainak alkalmazása  
 2013. áprilistól ill. májustól a 24/2013. (III. 29.) EMMI rendelet szabályainak alkalmazása  
 2013. szeptembertől a 62/2013. (VIII. 27.) EMMI rendelet szabályainak alkalmazása  
 2014. májustól a 36/2014. (IV. 30.) EMMI rendelet szabályainak alkalmazása  
 2015. áprilistól a 364/2014. (XII. 30.) Korm. rend. szabályainak, valamint a 124/2015. (V. 26.) Korm. rendelettel júniustól jogszabályi szintre emelt szabályoknak az alkalmazása  
 2015. augusztustól a 192/2015. (VII. 21.) Korm. rend. szabályainak alkalmazása

2013. februártól ill. májustól a 9/2013. (I. 31.) EMMI rendelet szabályainak alkalmazása  
 2013. augusztustól a 254/2013. (VII. 5.) Korm. rend. szabályainak alkalmazása  
 2014. januártól az 519/2013. (XII. 30.) Korm. r. és a 4/2014. (I. 20.) EMMI r. szabályainak alkalmazás  
 2015. januártól a 364/2014. (XII. 30.) Korm. r. és a 7/2015. (II. 2.) EMMI r. szabályainak alkalmazása

### Case-mix index intézmény-csoportonként a kúraszerű ellátás teljesítményével együtt



2013. januártól a 447/2012. (XII. 29.) Korm. r. és az 55/2012. (XII. 28.) EMMI r. szabályainak alkalmazása

2013. áprilistól ill. májustól a 24/2013. (III. 29.) EMMI rendelet szabályainak alkalmazása

2013. szeptembertől a 62/2013. (VIII. 27.) EMMI rendelet szabályainak alkalmazása

2014. májustól a 36/2014. (IV. 30.) EMMI rendelet szabályainak alkalmazása

2015. áprilistól a 364/2014. (XII. 30.) Korm. rend. szabályainak, valamint a 124/2015. (V. 26.) Korm. rendelettel júniustól jogszabályi szintre emelt szabályoknak az alkalmazása

2015. augusztustól a 192/2015. (VII. 21.) Korm. rend. szabályainak alkalmazása

2013. februártól ill. májustól a 9/2013. (I. 31.) EMMI rendelet szabályainak alkalmazása

2013. augusztustól a 254/2013. (VII. 5.) Korm. rend. szabályainak alkalmazása

2014. januártól az 519/2013. (XII. 30.) Korm. r. és a 4/2014. (I. 20.) EMMI r. szabályainak alkalmazása

2015. januártól a 364/2014. (XII. 30.) Korm. r. és a 7/2015. (II. 2.) EMMI r. szabályainak alkalmazása

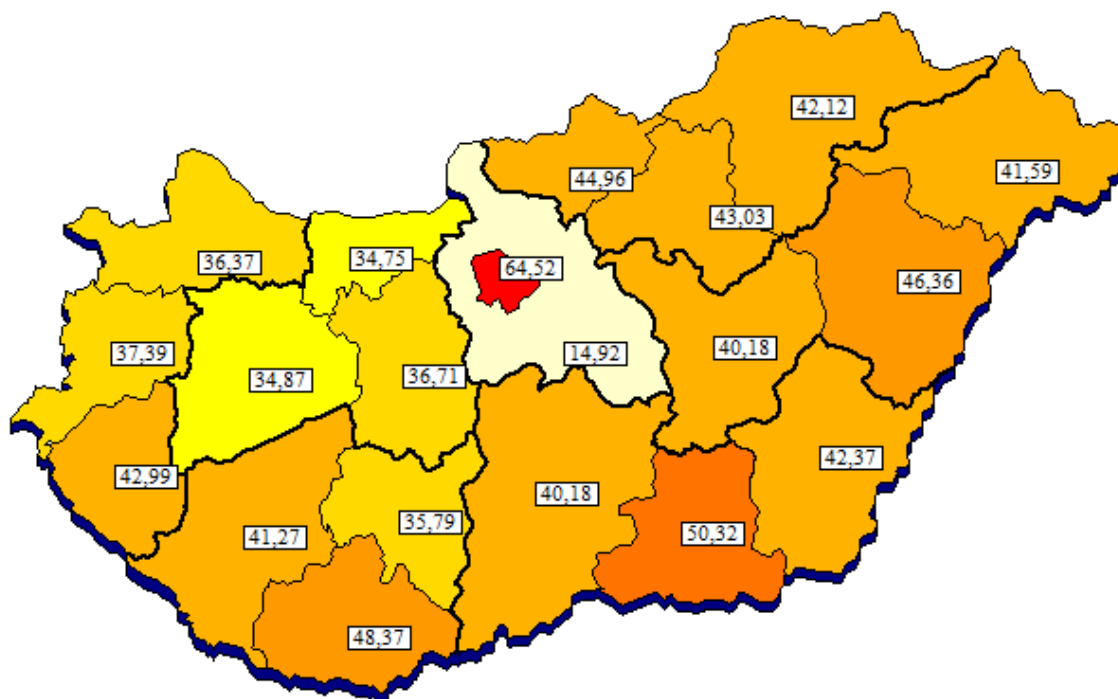
### Kórházi ágyszám kimutatás megyénként

Megye	Aktív ágyszám	Részesedés az országos összesenből %	Tényleges ágykihasználási %	Normatív ágykihasználási %
Budapest	11 257	27,03	77,06	83,26
Baranya	1 809	4,34	77,95	93,59
Bács-Kiskun	2 077	4,99	69,57	80,68
Békés	1 505	3,61	75,69	82,44
Borsod-Abaúj-Zemplén	2 843	6,83	74,09	73,18
Csongrád	2 050	4,92	74,25	82,14
Fejér	1 540	3,70	77,04	83,53
Győr-Sopron-Moson	1 638	3,93	71,33	75,43
Hajdú-Bihar	2 501	6,00	81,05	98,34
Heves	1 306	3,14	64,79	69,78
Komárom-Esztergom	1 045	2,51	70,99	77,41
Nógrád	892	2,14	59,75	62,73
Pest	1 821	4,37	70,96	77,17
Somogy	1 302	3,13	64,28	70,97
Szabolcs-Szatmár-Bereg	2 335	5,61	80,72	87,44
Jász-Nagykun-Szolnok	1 541	3,70	58,79	65,51
Tolna	816	1,96	66,27	71,01
Vas	952	2,29	74,01	76,60
Veszprém	1 217	2,92	71,73	71,85
Zala	1 202	2,89	77,88	87,36
<b>Országos összesen</b>	<b>41 649</b>	<b>100,00</b>	<b>73,89</b>	<b>80,72</b>

Az ágykihasználási százalék a kúraszerű ellátás ápolási napjait nem tartalmazza.

## 10 ezer lakosra jutó ágyak száma megyénként

10 ezer lakosra jutó ágyak száma országos összesen: **42,17**



### Kórházi ágyszám kimutatás szakterületenként

Szakterület		Aktív ágyszám	Részesedés az országos összesenből %	Tényleges ágykihasználási %
0100	Belgyógyászat	4 091	9,82	78,04
0101	Angiológia, phlebológia, lymphológia	314	0,75	78,12
0102	Haematológia	566	1,36	80,13
0103	Endokrinológia, anyagcsere és diabetológia	710	1,70	68,51
0104	Gasztroenterológia	1 391	3,34	78,73
0105	Nefrológia	579	1,39	76,64
0106	Geriátria	175	0,42	65,14
0109	Allergológia és klinikai immunológia	266	0,64	64,30
0112	Haemopoetikus őssejt transzplantáció	50	0,12	22,33
0200	Sebészet	2 877	6,91	68,60
0202	Tüdő- és mellkassebészet	242	0,58	54,86
0203	Érsebészet	530	1,27	64,48
0204	Idegsebészet	502	1,21	73,80
0205	Szívsebészet	224	0,54	69,45
0208	Szerv-transzplantációs sebészet	91	0,22	48,90
0215	Csecsemő- és gyermekszívsebészet	20	0,05	34,33
0405	Szülészet	2 290	5,50	114,06
0406	Nőgyógyászat	891	2,14	63,96
0500	Csecsemő- és gyermekgyógyászat	1 559	3,74	78,95
0502	PIC	529	1,27	77,35
0503	Csecsemő- és gyermekkardiológia	94	0,23	41,70
0504	Gyermek-tüdőgyógyászat	285	0,68	52,51
0505	Gyermek-gasztroenterológia	166	0,40	67,57
0506	Gyermeksebészet	384	0,92	63,25
0508	Gyermekszemészet	38	0,09	24,39
0509	Csecsemő és gyermek fül-, orr-, gégegyógyászat	231	0,55	35,41
0511	Gyermekneuroológia	200	0,48	63,27
0515	Csecsemő- és gyermekgyógyászati intenzív terápia	192	0,46	57,74

Szakterület		Aktív ágyszám	Részesedés az országos összesenből %	Tényleges ágykihasz- nálási %
0521	Fejlődésneurológia	18	0,04	54,63
0600	Fül-orr-gégegyógyászat	901	2,16	62,60
0700	Szemészet	660	1,58	80,29
0800	Bőr- és nemibeteg-ellátás	350	0,84	65,07
0900	Neurológia	1 987	4,77	68,50
0901	Stroke ellátás	706	1,70	73,21
1000	Ortopédia	825	1,98	81,68
1001	Gerincsebészet	111	0,27	63,15
1002	Traumatológia	2 716	6,52	64,59
1100	Urológia	1 064	2,55	65,95
1200	Klinikai onkológia	1 420	3,41	117,34
1201	Sugárterápia	414	0,99	67,61
1400	Reumatológia	1 087	2,61	82,20
1502	Intenzív ellátás	1 123	2,70	60,79
1600	Infektológia	877	2,11	51,85
1601	AIDS beteg ellátás	12	0,03	41,11
1603	Trópusi betegségek ellátása	3	0,01	4,44
1700	Arc-, állcsont-, szájsebészet	162	0,39	51,91
1800	Pszichiátria	2 555	6,13	73,53
1801	Addiktológia	248	0,60	56,17
1900	Tüdőgyógyászat	1 894	4,55	64,70
2000	Plasztikai helyreállító és esztétikai sebészet	63	0,15	68,20
2001	Égéssebészet	77	0,18	51,56
2002	Gyermek plasztikai és égéssebészet	17	0,04	59,41
2300	Gyermek- és ifjúságpszichiátria	154	0,37	72,66
4000	Kardiológia	2 070	4,97	74,65
4602	Sürgősségi betegellátó egységben szervezett szakellátás	580	1,39	48,21
4603	Klinikai toxikológia	68	0,16	41,57
<b>Országos összesen</b>		<b>41 649</b>	<b>100,00</b>	<b>73,89</b>

Az ágykihasználási százalék a kúraszerű ellátás ápolási napjait nem tartalmazza.

## Kórházi ágyszám kimutatás intézmény-csoportonként

Intézet típusa	Aktív ágyszám	Részesedés az országos összesenből %	Tényleges ágykihasználási %	Normatív ágykihasználási %
Országos intézetek	1 569	3,77	75,31	81,54
Egyetemek	6 524	15,66	79,75	93,23
Gyermekekórházak	624	1,50	68,13	84,56
Megyei intézetek	15 473	37,15	72,76	77,52
Fővárosi intézetek	5 427	13,03	75,58	80,13
Városi intézetek	9 807	23,55	70,65	78,00
MÁV, HM, BM, egyéb intézetek	1 662	3,99	80,10	83,34
Szakkórházak	563	1,35	61,28	62,81
<b>Országos összesen</b>	<b>41 649</b>	<b>100,00</b>	<b>73,89</b>	<b>80,72</b>

Az ágykihasználási százalék a kúraszerű ellátás ápolási napjait nem tartalmazza.

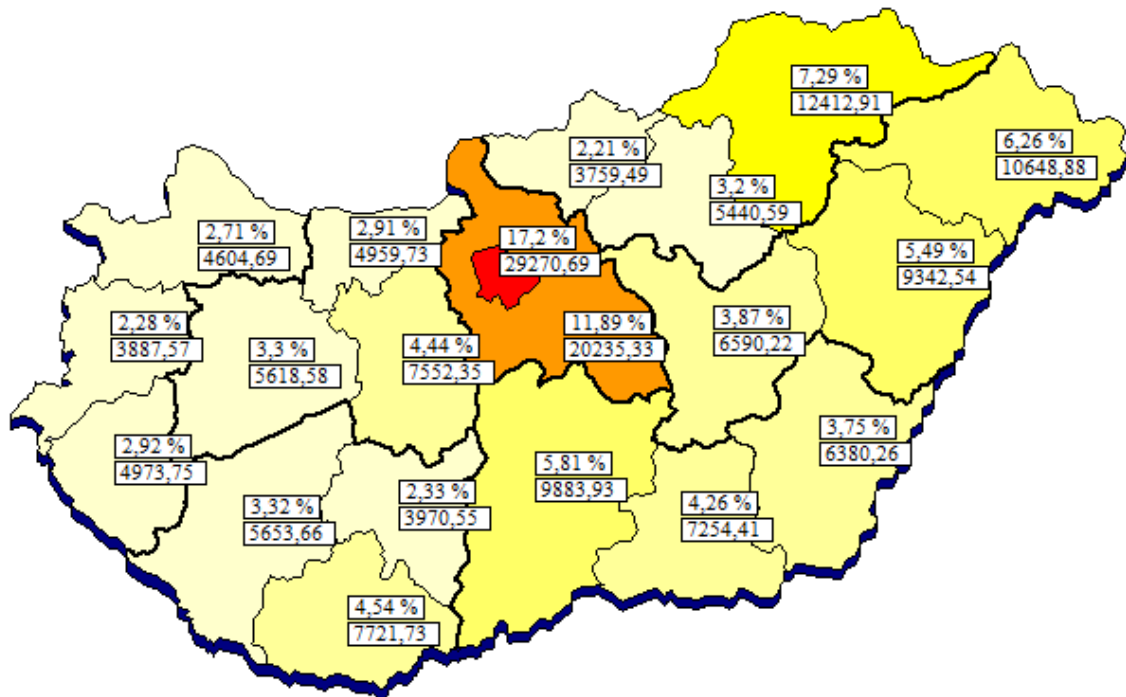
## Teljes HBCs esetek területi megoszlása

Megye	Teljes HBCs esetek			
	Az ápoló intézet megyéje szerint	Részesedés az országos összesenből %	A megyében ellátott megyei lakosok szerint	A beteg lakóhelyének irányítószáma szerint
Budapest	49 415,17	28,39	27 616,41	29 270,69
Baranya	8 951,76	5,14	7 252,72	7 721,73
Bács-Kiskun	8 441,92	4,85	7 740,50	9 883,93
Békés	5 402,89	3,10	5 251,01	6 380,26
Borsod-Abaúj-Zemplén	11 238,92	6,46	10 865,71	12 412,91
Csongrád	9 170,72	5,27	6 958,01	7 254,41
Fejér	6 855,22	3,94	5 826,83	7 552,35
Győr-Sopron-Moson	6 640,30	3,82	4 041,90	4 604,69
Hajdú-Bihar	11 766,44	6,76	8 951,02	9 342,54
Heves	4 461,38	2,56	3 695,16	5 440,59
Komárom-Esztergom	3 956,82	2,27	3 402,73	4 959,73
Nógrád	2 728,61	1,57	2 617,51	3 759,49
Pest	7 867,81	4,52	6 019,16	20 235,33
Somogy	5 374,04	3,09	4 430,60	5 653,66
Szabolcs-Szatmár-Bereg	9 761,17	5,61	9 224,59	10 648,88
Jász-Nagykun-Szolnok	5 197,42	2,99	4 708,24	6 590,22
Tolna	2 989,76	1,72	2 634,15	3 970,55
Vas	3 960,31	2,28	3 407,55	3 887,57
Veszprém	4 764,19	2,74	4 456,48	5 618,58
Zala	5 085,49	2,92	4 304,17	4 973,75
Egyéb	-	-	-	3 868,48
<b>Országos összesen</b>	<b>174 030,34</b>	<b>100,00</b>	<b>133 404,45</b>	<b>174 030,34</b>



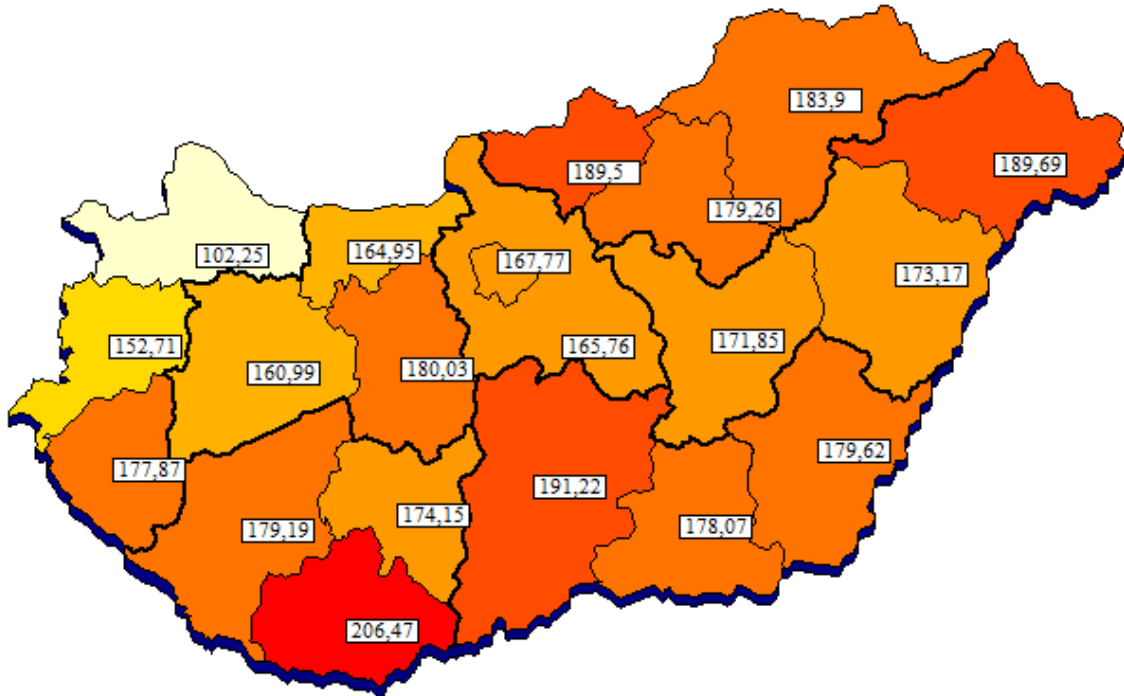
## Teljes HBCs esetek területi megoszlása a beteg lakóhelyének irányítószáma szerint

Teljes HBCs esetek országos összesen: **174 030,34**

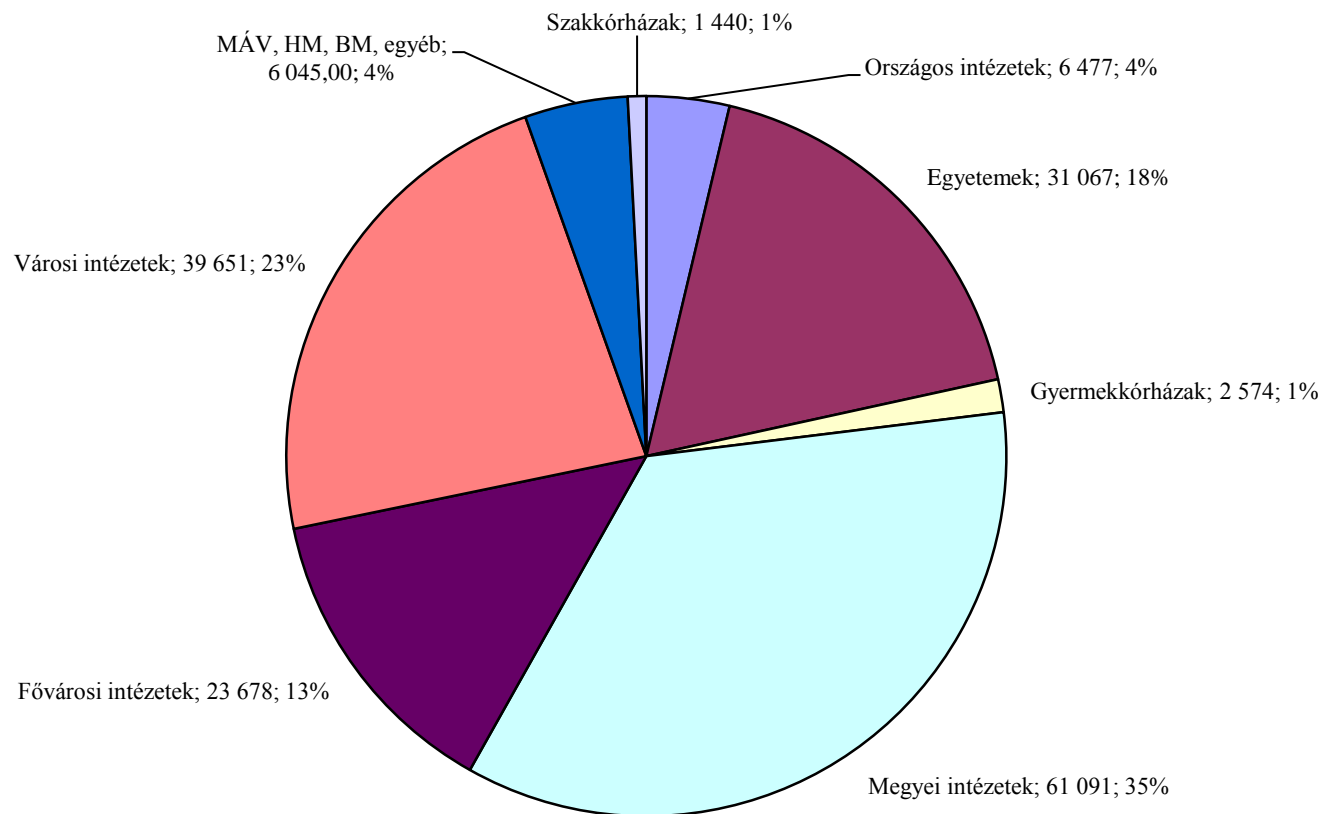


## 10 ezer lakosra jutó teljes HBCs esetek területi megoszlása a beteg lakóhelyének irányítószáma szerint

10 ezer lakosra jutó teljes HBCs eset országos összesen: **176,19**



**Teljes HBCs esetek intézmény-csoportonkénti megoszlása**  
**Országos összesen: 174 030**

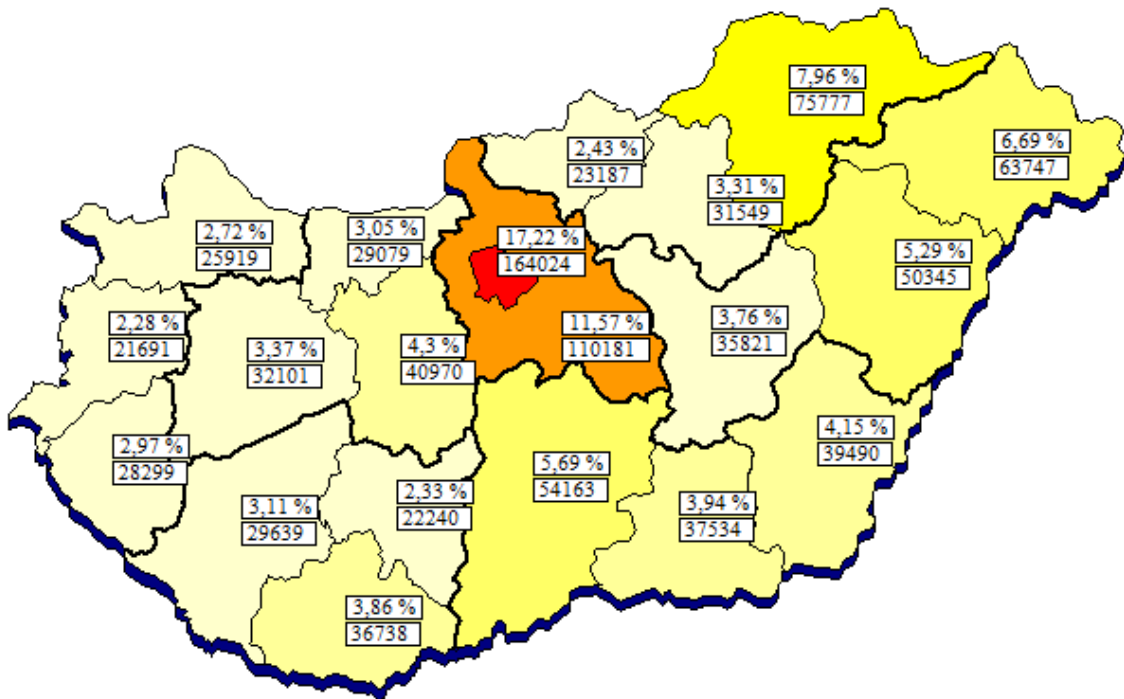


**Az elszámolt ápolási napok területi megoszlása**

Megye	Elszámolt ápolási napok			
	Az ápoló intézet megyéje szerint	Részesedés az országos összesenből %	A megyében ellátott megyei lakosok szerint	A beteg lakóhelyének irányítószáma szerint
Budapest	279 622	28,72	156 718	164 024
Baranya	44 436	4,56	34 613	36 738
Bács-Kiskun	46 045	4,73	42 786	54 163
Békés	34 174	3,51	33 241	39 490
Borsod-Abaúj-Zemplén	69 455	7,13	67 099	75 777
Csongrád	48 116	4,94	35 979	37 534
Fejér	35 866	3,68	31 198	40 970
Győr-Sopron-Moson	37 141	3,81	22 749	25 919
Hajdú-Bihar	63 334	6,50	48 283	50 345
Heves	26 093	2,68	21 364	31 549
Komárom-Esztergom	22 375	2,30	20 001	29 079
Nógrád	17 179	1,76	16 594	23 187
Pest	41 250	4,24	32 639	110 181
Somogy	27 706	2,85	22 907	29 639
Szabolcs-Szatmár-Bereg	59 509	6,11	56 410	63 747
Jász-Nagykun-Szolnok	27 360	2,81	24 929	35 821
Tolna	16 483	1,69	14 845	22 240
Vas	22 843	2,35	19 083	21 691
Veszprém	26 581	2,73	25 046	32 101
Zala	28 084	2,88	24 062	28 299
Egyéb	-	-	-	21 158
<b>Országos összesen</b>	<b>973 652</b>	<b>100,00</b>	<b>750 546</b>	<b>973 652</b>

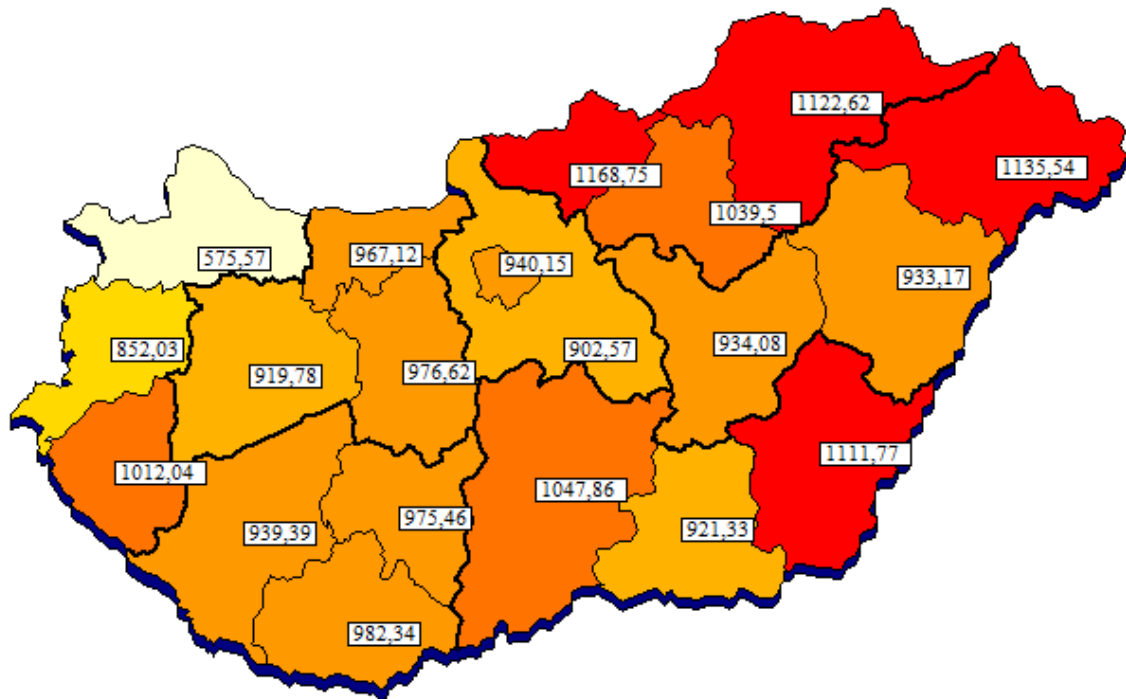
## Az elszámolt ápolási napok területi megoszlása a beteg lakóhelyének irányítószáma szerint

Elszámolt ápolási nap összesen: **973 652**

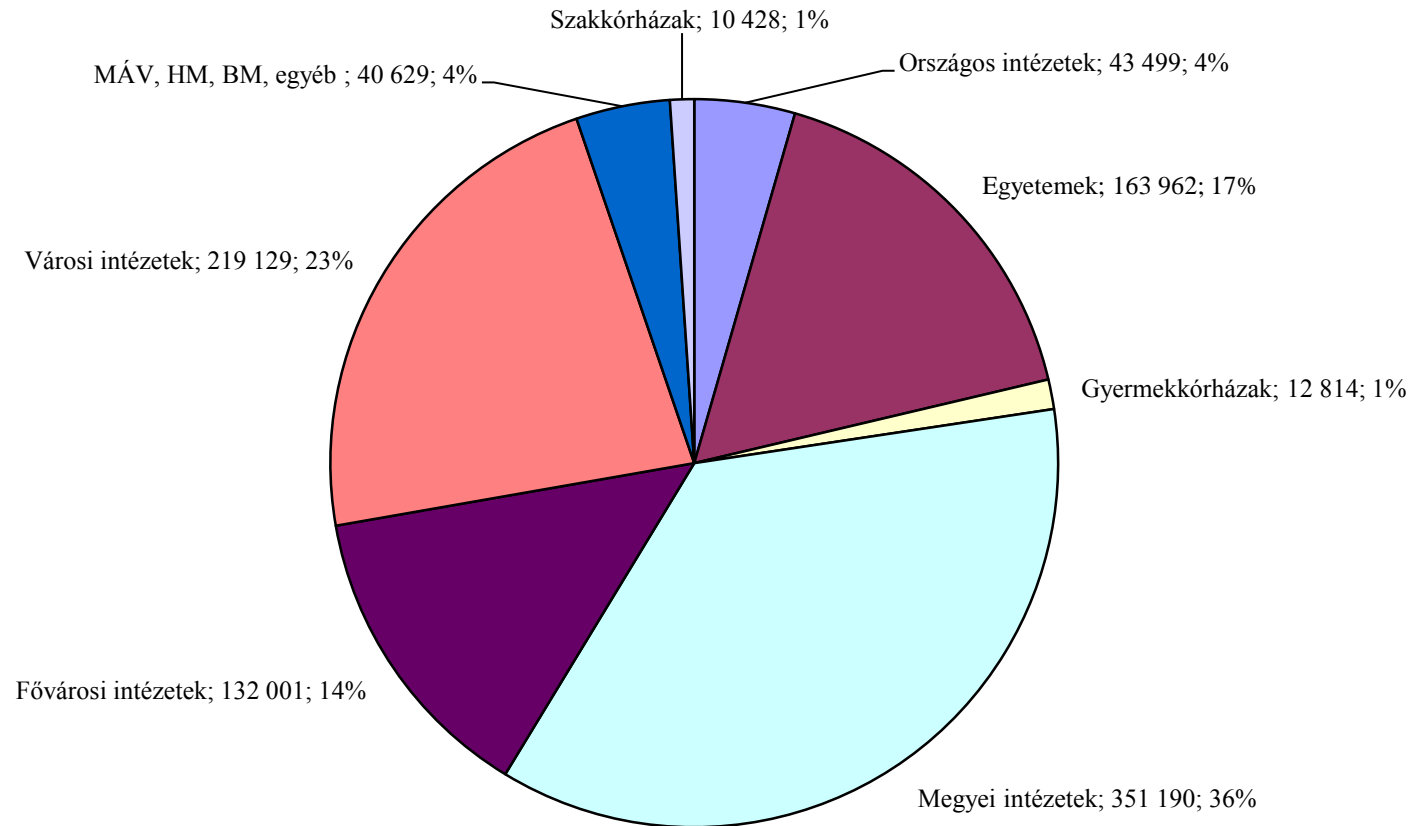


## 10 ezer lakosra jutó elszámolt ápolási nap területi megoszlása a beteg lakóhelyének irányítószáma szerint

10 ezer lakosra jutó elszámolt ápolási nap országos összesen: **985,74**



**Az elszámolt ápolási napok intézmény-csoportonkénti megoszlása**  
**Országos összesen: 973 652**



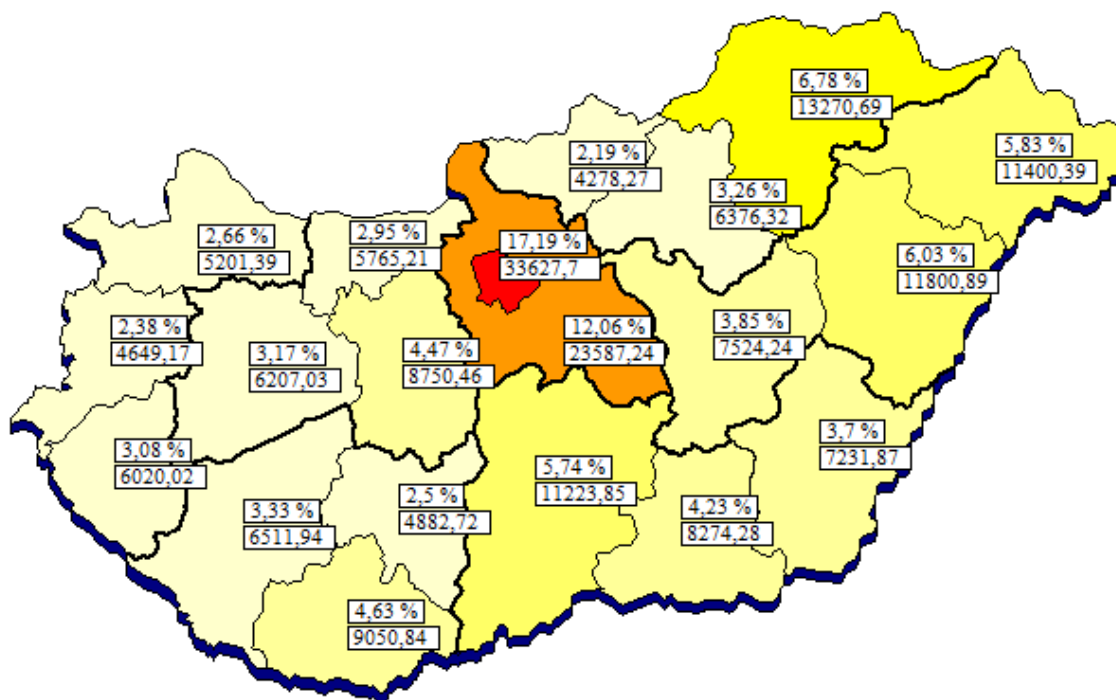
## Az elszámolt HBCs súlyszám összesen területi megoszlása

Megye	Elszámolt HBCs súlyszám			
	Az ápoló intézet megyéje szerint	Részesedés az országos összesenből %	A megyében ellátott megyei lakosok szerint	A beteg lakóhelyének irányítószáma szerint
Budapest	62 487,29	31,23	32 054,46	33 627,70
Baranya	11 561,36	5,78	8 494,30	9 050,84
Bács-Kiskun	9 057,96	4,53	8 118,61	11 223,85
Békés	5 766,46	2,88	5 586,58	7 231,87
Borsod-Abaúj-Zemplén	11 709,01	5,85	11 094,49	13 270,69
Csongrád	11 168,20	5,58	7 862,44	8 274,28
Fejér	7 468,12	3,73	6 256,48	8 750,46
Győr-Sopron-Moson	7 137,66	3,57	4 230,98	5 201,39
Hajdú-Bihar	16 253,29	8,12	11 398,07	11 800,89
Heves	4 270,86	2,13	3 516,60	6 376,32
Komárom-Esztergom	3 861,78	1,93	3 286,21	5 765,21
Nógrád	2 819,17	1,41	2 686,75	4 278,27
Pest	6 792,93	3,40	5 271,01	23 587,24
Somogy	5 951,93	2,98	4 719,38	6 511,94
Szabolcs-Szatmár-Bereg	9 649,37	4,82	9 154,93	11 400,39
Jász-Nagykun-Szolnok	5 427,35	2,71	4 814,46	7 524,24
Tolna	3 070,90	1,53	2 683,90	4 882,72
Vas	4 728,28	2,36	3 895,19	4 649,17
Veszprém	4 923,43	2,46	4 481,88	6 207,03
Zala	5 954,47	2,98	4 846,90	6 020,02
Egyéb	-	-	-	4 425,30
<b>Országos összesen</b>	<b>200 059,82</b>	<b>100,00</b>	<b>144 453,62</b>	<b>200 059,82</b>



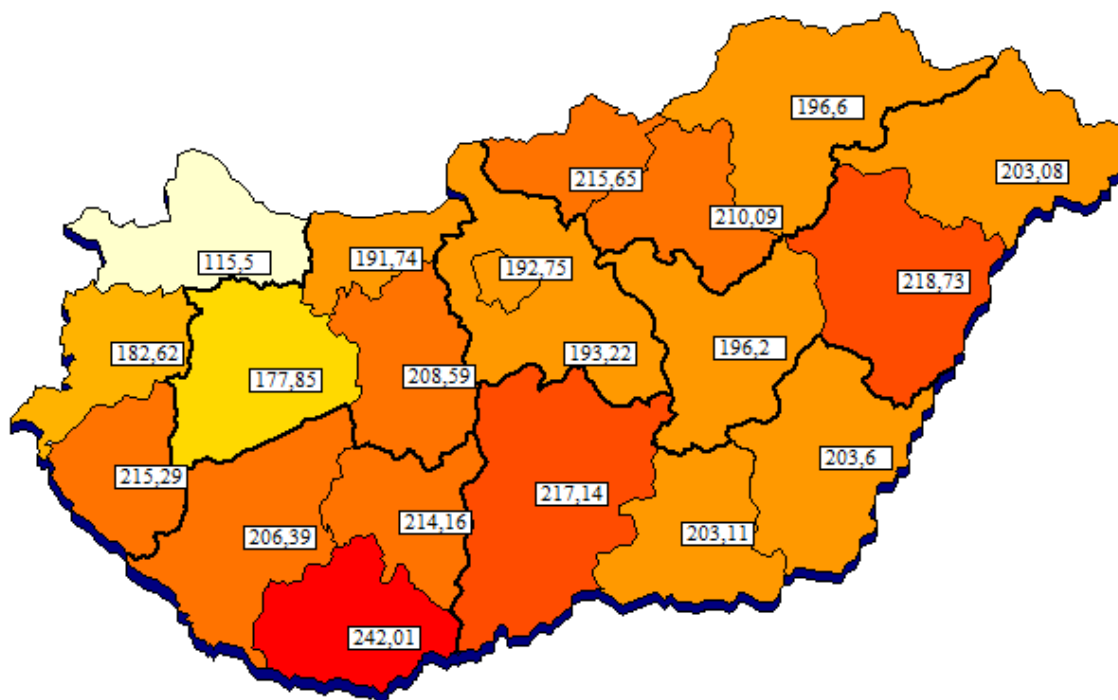
## Az elszámolt súlyszám területi megoszlása a beteg lakóhelyének irányítószáma szerint

Elszámolt súlyszám országos összesen: **200 059,82**

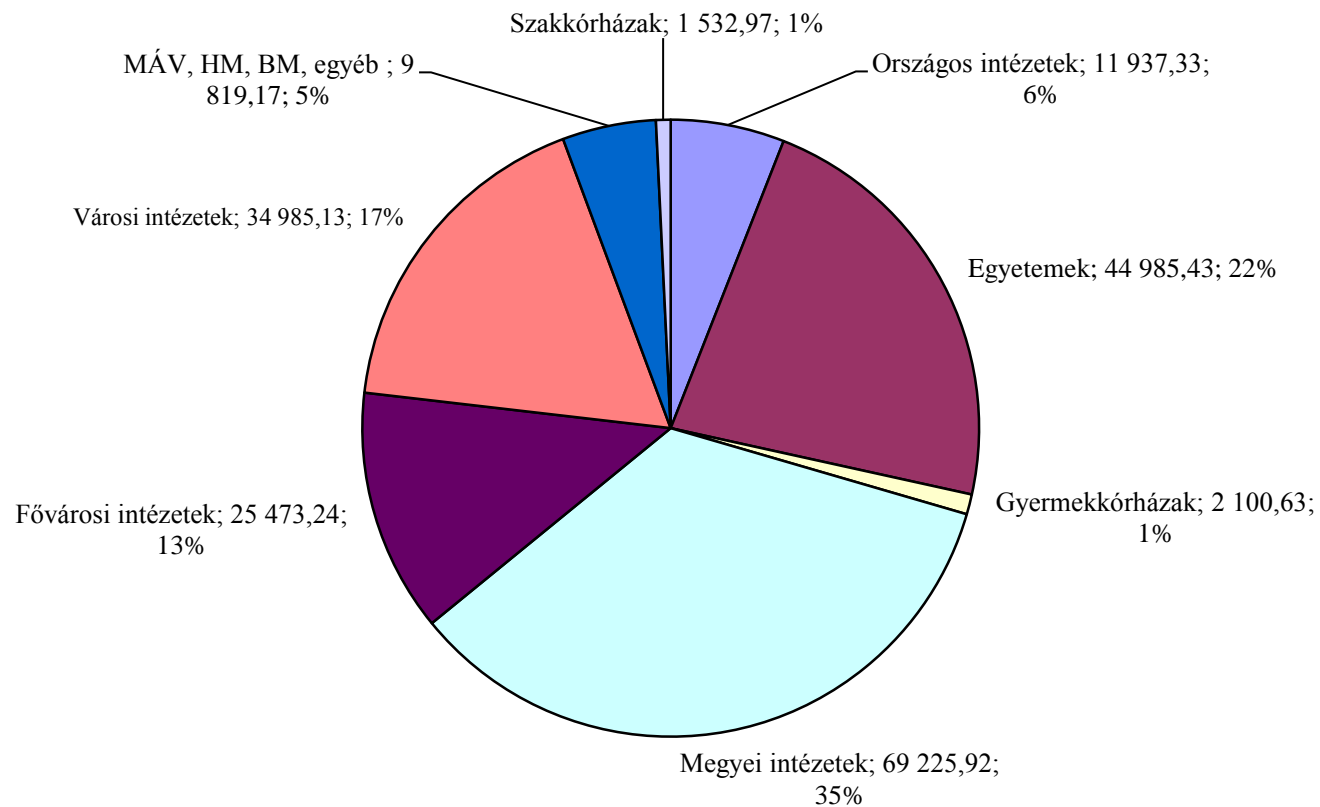


## 10 ezer lakosra jutó elszámolt súlyszám területi megoszlása a beteg lakóhelyének irányítószáma szerint

10 ezer lakosra jutó elszámolt súlyszám országos összesen: **202,54**



**A HBCs súlyszám összesen intézmény-csoportonkénti megoszlása**  
**Országos összesen: 200 059,82**



## A HBCs súlyszám összesen megoszlása szakterületenként

Szakterület		HBCs súlyszám összesen	%
0100	Belgyógyászat	11 375,97	5,69
0101	Angiológia, phlebológia, lymphológia	1 227,72	0,61
0102	Haematológia	4 125,35	2,06
0103	Endokrinológia, anyagcsere és diabetológia	1 681,28	0,84
0104	Gasztroenterológia	3 869,54	1,93
0105	Nefrológia	1 640,96	0,82
0106	Geriátria	324,83	0,16
0109	Allergológia és klinikai immunológia	709,02	0,35
0112	Haemopoetikus őssejt transzplantáció	24,07	0,01
0200	Sebészet	13 027,95	6,51
0202	Tüdő- és mellkassebészet	718,03	0,36
0203	Érsebészet	2 531,53	1,27
0204	Idegsebészet	4 138,70	2,07
0205	Szívsebészet	2 061,84	1,03
0208	Szerv-transzplantációs sebészet	394,25	0,20
0215	Csecsemő- és gyermekszívsebészet	206,35	0,10
0400	Szülészet-nőgyógyászat	958,79	0,48
0405	Szülészet	10 936,24	5,47
0406	Nőgyógyászat	3 702,34	1,85
0500	Csecsemő- és gyermekgyógyászat	5 518,09	2,76
0502	PIC	3 323,48	1,66
0503	Csecsemő- és gyermekkardiológia	250,47	0,13
0504	Gyermek-tüdőgyógyászat	828,36	0,41
0505	Gyermek-gasztroenterológia	543,81	0,27
0506	Gyermeksebészet	1 458,38	0,73
0508	Gyermekszemészet	64,06	0,03
0509	Csecsemő és gyermek fül-, orr-, gégegyógyászat	526,87	0,26
0511	Gyermekneurológia	601,48	0,30
0515	Csecsemő- és gyermekgyógyászati intenzív terápia	1 059,50	0,53
0521	Fejlődésneurológia	83,38	0,04
0600	Fül-orr-gégegyógyászat	3 318,02	1,66
0700	Szemészet	8 484,78	4,24
0800	Bőr- és nemibeteg-ellátás	805,10	0,40
0900	Neurológia	6 178,96	3,09
0901	Stroke ellátás	2 446,91	1,22
1000	Ortopédia	7 018,19	3,51

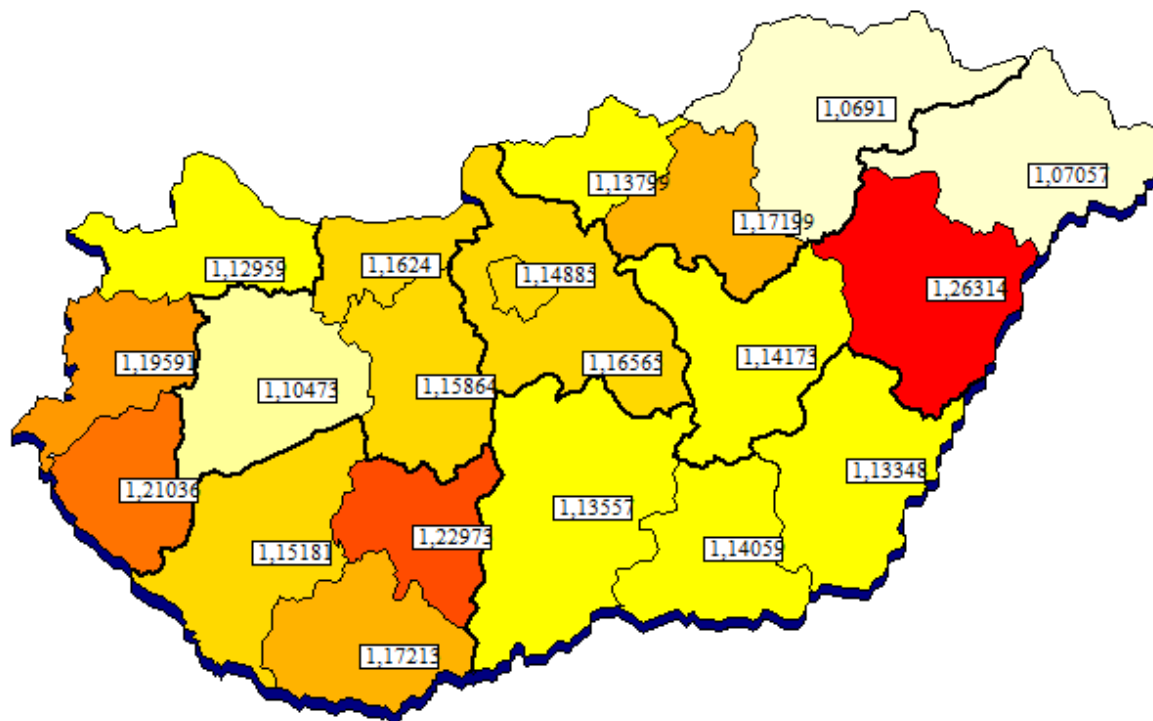
Szakterület		HBCs súlyszám összesen	%
1001	Gerincsebészet	667,25	0,33
1002	Traumatológia	13 994,71	7,00
1003	Kézsebészet	15,58	0,01
1100	Urológia	4 913,21	2,46
1200	Klinikai onkológia	16 288,16	8,14
1201	Sugárterápia	6 024,47	3,01
1301	Dento-alveoláris sebészet	2,94	0,00
1309	Általános anesztéziában végzett fogászati ellátás	140,78	0,07
1400	Reumatológia	2 699,09	1,35
1502	Intenzív ellátás	13 854,45	6,93
1600	Infektológia	1 539,98	0,77
1601	AIDS beteg ellátás	55,79	0,03
1603	Trópusi betegségek ellátása	0,63	0,00
1700	Arc-, állcsont-, szájsebészet	1 001,37	0,50
1800	Pszichiátria	3 974,42	1,99
1801	Addiktológia	309,89	0,15
1900	Tüdőgyógyászat	5 229,42	2,61
2000	Plasztikai helyreállító és esztétikai sebészet	289,94	0,14
2001	Égéssebészet	245,55	0,12
2002	Gyermek plasztikai és égéssebészet	79,05	0,04
2300	Gyermek- és ifjúságpszichiátria	475,83	0,24
4000	Kardiológia	19 077,08	9,54
4602	Sürgősségi betegellátó egységben szervezett szakellátás	2 192,86	1,10
4603	Klinikai toxikológia	142,95	0,07
5400	Kórbonctan és kórszövettan	639,46	0,32
010C	Krónikus belgyógyászat	1,70	0,00
190C	Krónikus tüdőgyógyászat	28,77	0,01
2200	Rehabilitációs medicina alaptervékenységek	9,09	0,00
7306	Felnőtt hospice-palliatív ellátás	0,80	0,00
<b>Országos összesen</b>		<b>200 059,82</b>	<b>100,00</b>

### Az aktív ápolás case-mix indexének területi alakulása

Megye	Case-mix index	
	Ápoló intézet megyéje szerint	A beteg lakóhelyének irányítószáma szerint
Budapest	1,26454	1,14885
Baranya	1,29152	1,17213
Bács-Kiskun	1,07297	1,13557
Békés	1,06729	1,13348
Borsod-Abaúj-Zemplén	1,04183	1,06910
Csongrád	1,21781	1,14059
Fejér	1,08941	1,15864
Győr-Sopron-Moson	1,07490	1,12959
Hajdú-Bihar	1,38133	1,26314
Heves	0,95730	1,17199
Komárom-Esztergom	0,97598	1,16240
Nógrád	1,03319	1,13799
Pest	0,86338	1,16565
Somogy	1,10753	1,15181
Szabolcs-Szatmár-Bereg	0,98855	1,07057
Jász-Nagykun-Szolnok	1,04424	1,14173
Tolna	1,02714	1,22973
Vas	1,19392	1,19591
Veszprém	1,03342	1,10473
Zala	1,17087	1,21036
Egyéb	-	1,14394
<b>Országos összesen</b>	<b>1,14957</b>	<b>1,14957</b>

## A case-mix index területi megoszlása a beteg lakóhelyének irányítószáma szerint

Case-mix index országos összesen: **1,14957**



## Az aktív ápolás case-mix indexének alakulása szakterületenként

Szakterület		Case-mix index
0100	Belgyógyászat	0,97528
0101	Angiológia, phlebológia, lymphológia	1,16447
0102	Haematológia	2,58123
0103	Endokrinológia, anyagcsere és diabetológia	0,91966
0104	Gasztroenterológia	1,00922
0105	Nefrológia	1,16975
0106	Geriátria	0,99154
0109	Allergológia és klinikai immunológia	1,00984
0112	Haemopoetikus őssejt transzplantáció	1,88774
0200	Sebészet	1,15356
0202	Tüdő- és mellkassebészet	1,59050
0203	Érsebészet	1,62826
0204	Idegsebészet	2,63847
0205	Szívsebészet	7,12532
0208	Szerv-transzplantációs sebészet	2,74968
0215	Csecsemő- és gyermekszívsebészet	14,13892
0400	Szülészet-nőgyógyászat	0,81022
0405	Szülészet	0,63828
0406	Nőgyógyászat	0,54064
0500	Csecsemő- és gyermekgyógyászat	0,83776
0502	PIC	4,08215
0503	Csecsemő- és gyermekkardiológia	1,61915
0504	Gyermek-tüdőgyógyászat	0,89612
0505	Gyermek-gasztroenterológia	0,90319
0506	Gyermeksebészet	0,71548
0508	Gyermekszemészet	0,53886
0509	Csecsemő és gyermek fül-, orr-, gégegyógyászat	0,47712
0511	Gyermekneurológia	0,88736
0515	Csecsemő- és gyermekgyógyászati intenzív terápia	2,70845
0521	Fejlődésneurológia	2,52120
0600	Fül-orr-gégegyógyászat	0,68344
0700	Szemészet	0,74542
0800	Bőr- és nemibeteg-ellátás	0,76926
0900	Neurológia	0,86793
0901	Stroke ellátás	1,12881
1000	Ortopédia	2,10123
1001	Gerincsebészet	1,85072
1002	Traumatológia	1,43838



<b>Szakterület</b>		<b>Case-mix index</b>
1003	Kézsebészet	0,35990
1100	Urológia	0,94614
1200	Klinikai onkológia	1,15916
1201	Sugárterápia	1,65359
1301	Dento-alveoláris sebészet	0,73606
1309	Általános anesztéziában végzett fogászati ellátás	1,07198
1400	Reumatológia	1,02735
1502	Intenzív ellátás	6,28647
1600	Infektológia	0,82009
1601	AIDS beteg ellátás	6,06664
1603	Trópusi betegségek ellátása	0,63212
1700	Arc-, állcsont-, szájsebészet	1,02010
1800	Pszichiátria	1,04115
1801	Addiktológia	0,92531
1900	Tüdőgyógyászat	1,12957
2000	Plasztikai helyreállító és esztétikai sebészet	0,98252
2001	Égéssebészet	1,78758
2002	Gyermek plasztikai és égéssebészet	3,27330
2300	Gyermek- és ifjúságpszichiátria	1,25354
4000	Kardiológia	2,41187
4602	Sürgősségi betegellátó egységben szervezett szakellátás	0,32433
4603	Klinikai toxikológia	0,70053
5400	Kórbonctan és kórszövettan	0,27539
010C	Krónikus belgyógyászat	0,42611
190C	Krónikus tüdőgyógyászat	1,60364
2200	Rehabilitációs medicina alaptevékenységek	0,69942
7306	Felnőtt hospice-palliatív ellátás	0,10072
<b>Országos összesen</b>		<b>1,14957</b>

## Az aktív ápolás case-mix indexének alakulása intézmény-csoportonként

<b>Intézet típusa</b>	<b>Case-mix index</b>
Országos intézetek	1,84300
Egyetemek	1,44802
Gyermekekórházak	0,81596
Megyei intézetek	1,13315
Fővárosi intézetek	1,07581
Városi intézetek	0,88234
MÁV, HM, BM, egyéb int.	1,21953
Szakkórházak	1,06432
<b>Országos összesen</b>	<b>1,14957</b>

## Krónikus fekvőbeteg-szakellátás 2015. november

### 1. Krónikus ágyszám és tényleges ágykihasználás alakulása

Időszak:	Krónikus ágyszám	Tényleges ágykihasználás %
<b>2015. november</b>	<b>26 853</b>	<b>84,20</b>
az előző év azonos időszakára	26 493	84,66
az előző hónaptól	26 688	84,37

### 2. Krónikus ápolási napok elszámolás szerint

A krónikus ápolási napok száma: **678 289,50**

Változás mértéke	eltérés	%
az előző év egy havi átlagától	5 992,96	100,89
az előző év azonos időszakától	5 452,00	100,81
az előző hónaptól	-19 747,50	97,17

### 3. Krónikus súlyozott napok elszámolás szerint

A krónikus súlyozott napok száma: **965 363,64**

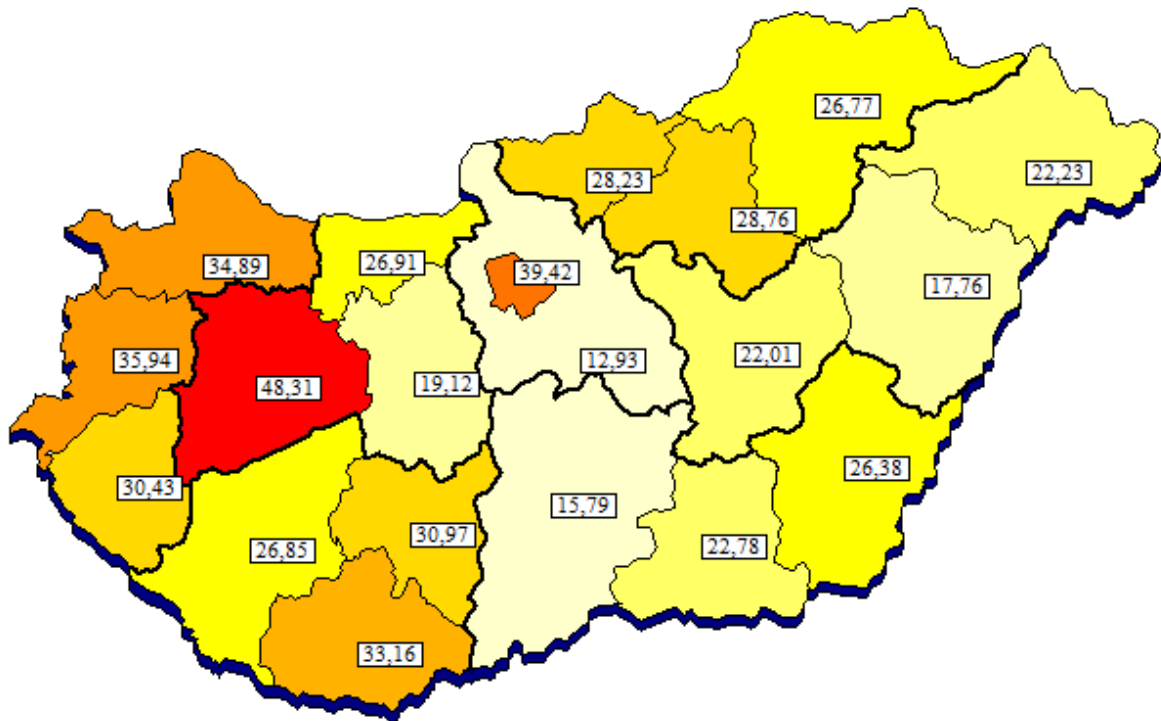
Változás mértéke	eltérés	%
az előző év egy havi átlagától	14 537,71	101,53
az előző év azonos időszakától	11 340,75	101,19
az előző hónaptól	-27 038,25	97,28

## Kórházi krónikus ágyszám kimutatás megyénként

Megye	Krónikus ágyszám	Részese- dés az országos összesenből %	Tényleges ágykihasz- nálási %
Budapest	6 877	25,61	85,22
Baranya	1 240	4,62	90,71
Bács-Kiskun	816	3,04	77,21
Békés	937	3,49	86,80
Borsod-Abaúj-Zemplén	1 807	6,73	84,36
Csongrád	928	3,46	72,72
Fejér	802	2,99	82,53
Győr-Sopron-Moson	1 571	5,85	87,96
Hajdú-Bihar	958	3,57	89,37
Heves	873	3,25	88,50
Komárom-Esztergom	809	3,01	87,00
Nógrád	560	2,09	88,29
Pest	1 578	5,88	93,77
Somogy	847	3,15	71,34
Szabolcs-Szatmár-Bereg	1 248	4,65	71,27
Jász-Nagykun-Szolnok	844	3,14	74,92
Tolna	706	2,63	86,24
Vas	915	3,41	72,81
Veszprém	1 686	6,28	91,53
Zala	851	3,17	80,70
<b>Országos összesen</b>	<b>26 853</b>	<b>100,00</b>	<b>84,20</b>

## 10 ezer lakosra jutó krónikus ágyak száma megyénként

10 ezer lakosra jutó krónikus ágyak száma országos összesen: **27,19**



## Kórházi krónikus ágyszám kimutatás szakterületenként

Szakterület		Krónikus ágyszám	Részesedés az országos összesenből %	Tényleges ágykihasználási %
010C	Krónikus belgyógyászat	7 574	28,21	81,14
040C	Krónikus nőgyógyászat	15	0,06	97,11
1804	Pszichiátriai rehabilitáció	3 636	13,54	84,12
1806	Addiktológiai rehabilitáció	890	3,31	86,78
180C	Krónikus pszichiátria (geronto pszichiátriai polymorbid ellátás)	860	3,20	77,20
1903	Tüdőgyógyászati és légzésrehabilitáció	819	3,05	79,33
190C	Krónikus tüdőgyógyászat	817	3,04	63,17
2200	Rehabilitációs medicina alaptevékenységek	5 798	21,59	91,80
2201	Mozgásszervi rehabilitáció	939	3,50	92,28
2203	Gasztroenterológiai rehabilitáció	150	0,56	94,27
2205	Gyermek rehabilitáció	258	0,96	43,84
2206	Súlyos agykárosodottak rehabilitációja	158	0,59	92,07
2207	Gerincvelő károsodottak rehabilitációja	102	0,38	84,92
2208	Politraumatizáltak, égésbetegek és szeptikus sebészeti betegek rehabilitációja	148	0,55	84,93
2209	Súlyos központi idegrendszeri károsodottak, polytraumatizáltak és égésbetegek rehabilitációja gyermekkorban	35	0,13	80,67
2301	Gyermek- és ifjúságpszichiátriai rehabilitáció	91	0,34	57,73
2303	Gyermek- és ifjúságaddiktológiai rehabilitáció	10	0,04	60,83
4003	Kardiológiai rehabilitáció	1 753	6,53	83,49
7305	Szakápolás	2 585	9,63	88,11
7306	Felnőtt hospice-palliatív ellátás	215	0,80	74,06
<b>Országos összesen</b>		<b>26 853</b>	<b>100,00</b>	<b>84,20</b>

## Kórházi krónikus ágyszám kimutatás intézmény-csoportonként

Intézet típusa	Krónikus ágyszám	Részesezés az országos összesenből %	Tényleges ágykihasználási %
Országos intézetek	1 078	4,01	90,53
Egyetemek	656	2,44	77,55
Gyermekekórházak	134	0,50	16,14
Megyei intézetek	7 340	27,33	75,09
Fővárosi intézetek	4 199	15,64	85,56
Városi intézetek	10 296	38,34	89,21
MÁV, HM, BM, egyéb intézetek	2 642	9,84	90,05
Szakkórházak	508	1,89	85,68
<b>Országos összesen</b>	<b>26 853</b>	<b>100,00</b>	<b>84,20</b>

## A krónikus napok területi megoszlása az ápoló intézmény megyéje szerint

Megye	Krónikus nap	%	Krónikus súlyozott nap	%
Budapest	175 817,50	25,92	259 042,42	26,83
Baranya	33 743,50	4,97	51 062,63	5,29
Bács-Kiskun	18 902,00	2,79	25 469,17	2,64
Békés	24 399,50	3,60	31 320,23	3,24
Borsod-Abaúj-Zemplén	45 734,00	6,74	64 264,61	6,66
Csongrád	20 245,00	2,98	30 297,34	3,14
Fejér	19 857,00	2,93	25 334,30	2,62
Győr-Sopron-Moson	41 457,00	6,11	61 240,60	6,34
Hajdú-Bihar	25 684,00	3,79	37 883,62	3,92
Heves	23 179,00	3,42	34 281,05	3,55
Komárom-Esztergom	21 115,50	3,11	28 336,05	2,94
Nógrád	14 833,50	2,19	19 911,92	2,06
Pest	44 390,50	6,54	62 075,40	6,43
Somogy	18 128,50	2,67	22 544,90	2,34
Szabolcs-Szatmár-Bereg	26 682,00	3,93	38 448,28	3,98
Jász-Nagykun-Szolnok	18 971,00	2,80	25 132,00	2,60
Tolna	18 266,50	2,69	25 299,00	2,62
Vas	19 986,00	2,95	29 070,20	3,01
Veszprém	46 294,50	6,83	63 176,34	6,54
Zala	20 603,00	3,04	31 173,58	3,23
<b>Országos összesen:</b>	<b>678 289,50</b>	<b>100,00</b>	<b>965 363,64</b>	<b>100,00</b>



## A krónikus napok intézmény-csoportonkénti megoszlása

<b>Intézet típusa</b>	<b>Krónikus nap</b>	<b>%</b>	<b>Krónikus súlyozott nap</b>	<b>%</b>
Országos intézetek	29 278	4,32	61 944,1	6,42
Egyetemek	15 261	2,25	26 648,2	2,76
Gyermekekórházak	649	0,10	1 491,8	0,15
Megyei intézetek	165 346	24,38	226 207,1	23,43
Fővárosi intézetek	107 785	15,89	143 197,2	14,83
Városi intézetek	275 536	40,62	388 998,2	40,30
MÁV, HM, BM, egyéb	71 377	10,52	100 090,6	10,37
Szakkórházak	13 058	1,93	16 786,5	1,74
<b>Országos összesen:</b>	<b>678 290</b>	<b>100,00</b>	<b>965 363,7</b>	<b>100,00</b>

## A krónikus napok megoszlása szakterületenként

Szakterület		Krónikus nap	%	Krónikus súlyozott nap	%
010C	Krónikus belgyógyászat	184 357	27,18	212 479,2	22,01
040C	Krónikus nőgyógyászat	437	0,06	524,4	0,05
1804	Pszichiátriai rehabilitáció	91 764	13,53	114 799,7	11,89
1806	Addiktológiai rehabilitáció	23 170	3,42	28 193,2	2,92
180C	Krónikus pszichiátria (geronto pszichiátriai polymorbid ellátás)	19 918	2,94	22 898,7	2,37
1903	Tüdőgyógyászati és légzésrehabilitáció	19 493	2,87	30 557,5	3,17
190C	Krónikus tüdőgyógyászat	15 484	2,28	18 270,8	1,89
2200	Rehabilitációs medicina alaptervekenységek	159 675	23,54	278 142,8	28,81
2201	Mozgásszervi rehabilitáció	25 997	3,83	45 693,5	4,73
2203	Gasztroenterológiai rehabilitáció	4 242	0,63	7 635,6	0,79
2205	Gyermek rehabilitáció	3 394	0,50	5 664,4	0,59
2206	Súlyos agykárosodottak rehabilitációja	4 364	0,64	17 189,4	1,78
2207	Gerincvelő károsodottak rehabilitációja	2 599	0,38	10 698,9	1,11
2208	Politraumatizáltak, égésbetegek és szeptikus sebészeti betegek rehabilitációja	3 771	0,56	14 329,8	1,48
2209	Súlyos központi idegrendszeri károsodottak, polytraumatizáltak és égésbetegek rehabilitációja gyermekkorban	847	0,12	3 251,3	0,34
2301	Gyermek- és ifjúságpszichiátriai rehabilitáció	1 576	0,23	2 828,2	0,29
2303	Gyermek- és ifjúságaddiktológiai rehabilitáció	183	0,03	328,5	0,03
4003	Kardiológiai rehabilitáció	43 909	6,47	75 424,4	7,81
7305	Szakápolás	68 333	10,07	68 332,5	7,08
7306	Felnőtt hospice-palliatív ellátás	4 777	0,70	8 120,9	0,84
<b>Országos összesen:</b>		<b>678 290</b>	<b>100,00</b>	<b>965 363,7</b>	<b>100,00</b>

## A 2015. november havi teljesítmény jelentésének és elszámolásának vizsgálata és ez alapján ellenőrzésre javasolt kórházak

### I. A TAJ szám kitöltésének ellenőrzése

#### A jelentett hibás TAJ-ú esetek alakulása (újszülöttekkel együtt)

Összes adatlap	Nem OEP elszámolású	Jó TAJ	Elfogadható TAJ	Hibás TAJ	Hibás TAJ az össz. eset %-ában
310 194	1 016	307 965	870	1 359	0,43

#### A legnagyobb a hibás TAJ-ú esetek aránya az alábbi kórházakban

(csak azokat az intézeteket vettük figyelembe, amelyekben a hibás TAJ-ok száma több mint 10)

Kórház kód	Kórház név	Összes adatlap	Hibás TAJ	Hibás TAJ az össz. eset %-ában
1306	Tüdőgyógyintézet, Törökbálint	1 171	61	5,20
0205	Komlói Egészségcentrum	652	21	3,22
1903	Gróf Esterházy Kh.-Ri., Pápa	1 368	37	2,70
1503	Felső-Szabolcsi Kh., Kiszvárd	2 601	55	2,11
0163	Orsz. Klinikai Idegtud.-i Int.	1 069	22	2,05

53 olyan kórház volt, ahol egyetlen hibás TAJ számú eset sem fordult elő.

## II. HBCs-k, ahol a legnagyobb az esetszám, illetve a súlyszám összeg

HBCs kód	HBCs név	Esetszám
0680	Szürkehályogműtét phakoemulsificatio módszerrel, hajlítható műlencse biztosításával	8 102
015F	Cerebrovascularis betegségek (kivéve: TIA), praecerebralis érelzáródással speciális kezelés nélkül 18 év felett	7 383
576B	Veseelégtelenség 18 év felett	4 239
9430	Sugárterápia	3 422
9692	Ellátás 14 éves kor alatti gyermek gyógyulásának segítése miatt	3 076
959F	Rosszindulatú daganat kemoterápiája "F"	3 041
7270	Újszülött, születési súly 2499 g felett, jelentős műtét nélkül, normális újszülött-diagnózissal	2 956
673A	Hüvelyi szülés	2 917
4132	Vázizomrendszer, kötőszövet egyéb betegségei 18 év felett	2 815
647A	Abrasio altatásban	2 659

HBCs kód	HBCs név	Súlyszám összeg
9540	5 napot meghaladó gépi lélegeztetés arc, száj, nyaki betegségek kivételével	6 372,27
015F	Cerebrovascularis betegségek (kivéve: TIA), praecerebralis érelzáródással speciális kezelés nélkül 18 év felett	6 345,46
0680	Szürkehályogműtét phakoemulsificatio módszerrel, hajlítható műlencse biztosításával	5 989,62
9430	Sugárterápia	5 727,23
576B	Veseelégtelenség 18 év felett	4 699,16
2081	AMI PCI-vel (egy vagy több stenttel)	4 441,71
959F	Rosszindulatú daganat kemoterápiája "F"	3 562,01
671A	Császármetszés	3 040,37
374A	Csípő, femurműtétek velőűrszegezéssel	3 011,70
371E	Bicondylaris, totál térdprotézis-beültetés komplikáció nélkül	2 963,06

### III. A csillaggal kiemelt HBCs-k

A \*-gal jelölt HBCs-kbe való besorolhatóságot (kompetenciát) a 9/1993. (IV. 2.) NM rendelet 4. számú melléklete (az aktuális módosításokkal) tartalmazza.

**2015. novemberben 30 524 eset** került csillagos HBCs-be. Ebből **100 esetet** az adott HBCs ellátására kijelöltek között nem szereplő kórházból jelentettek.

#### A legnagyobb esetszámmal előforduló \*-os HBCs-k a kompetens intézményekben

HBCs kód	HBCs név	Esetszám
959F	Rosszindulatú daganat kemoterápiája "F"	3 210
959B	Rosszindulatú daganat kemoterápiája "B"	2 523
959D	Rosszindulatú daganat kemoterápiája "D"	2 467
959E	Rosszindulatú daganat kemoterápiája "E"	2 335
959A	Rosszindulatú daganat kemoterápiája "A"	1 637
1800	Diagnosztikus katéterezés	1 628
410D	Gerincbetegségek aktív komplex reumatológiai ellátással	1 622
959C	Rosszindulatú daganat kemoterápiája "C"	1 218
959I	Rosszindulatú daganat kemoterápiája "I"	1 195
371E	Bicondylaris, totál térdprotézis-beültetés komplikáció nélkül	743
2110	Keringési betegségek AMI kivételével, katéterezéssel igazolva	628
959H	Rosszindulatú daganat kemoterápiája "H"	616
183L	Percutan cardiovascularis műtétek stent nélkül, áthelyezés nélkül	605
2081	AMI PCI-vel (egy vagy több stenttel)	570
959G	Rosszindulatú daganat kemoterápiája "G"	566
9430	Sugárterápia	547
1801	A szív diagnosztikus elektrofiziológiai vizsgálata	538
9511	Radiokemoterápia "A"	537
371H	Cementes csípőprotézis-beültetés komplikáció nélkül	500
408C	Poliszisztémás autoimmun betegségek meghatározott (vagy súlyos) szervi érintettséggel	450

**A legnagyobb súlyszámmal előforduló \*-os HBCs-k a kompetens intézményekben**

<b>HBCs kód</b>	<b>HBCs név</b>	<b>Súlyszám</b>
2081	AMI PCI-vel (egy vagy több stenttel)	4 449,74
959F	Rosszindulatú daganat kemoterápiája "F"	3 563,48
371E	Bicondylaris, totál térdprotézis-beültetés komplikáció nélkül	2 991,21
959I	Rosszindulatú daganat kemoterápiája "I"	2 730,70
959D	Rosszindulatú daganat kemoterápiája "D"	2 524,62
183L	Percutan cardiovascularis műtétek stent nélkül, áthelyezés nélkül	2 162,60
959E	Rosszindulatú daganat kemoterápiája "E"	2 032,06
183G	Percutan cardiovascularis műtétek egy ágon egy vagy több stenttel, áthelyezés nélkül	1 925,09
2082	AMI PCI-vel, stent nélkül	1 895,39
410D	Gerincbetegségek aktív komplex reumatológiai ellátással	1 829,65
371C	Cement nélküli csípőprotézis-beültetés komplikáció nélkül	1 566,63
959B	Rosszindulatú daganat kemoterápiája "B"	1 532,83
1800	Diagnosztikus katéterezés	1 531,72
371H	Cementes csípőprotézis-beültetés komplikáció nélkül	1 507,07
1801	A szív diagnosztikus elektrofiziológiai vizsgálata	1 487,08
959H	Rosszindulatú daganat kemoterápiája "H"	1 352,84
7110	Újszülött, születési súly 999 g alatt	1 186,39
9430	Sugárterápia	945,26
959C	Rosszindulatú daganat kemoterápiája "C"	944,99
2110	Keringési betegségek AMI kivételével, katéterezéssel igazolva	883,85

**A nem kompetens kórházakból jelentett \*-gal kiemelt HBCs-k**

<b>HBCs kód</b>	<b>HBCs név</b>	<b>Kórház kód</b>	<b>Kórház név</b>	<b>Eset-szám</b>	<b>Kompeten-sen végzett esetszám</b>
1450	Cysticus fibrosis (tüdő)	0154	Országos Onkológiai Intézet	1	21
4930	Emlőműtétek nem malignus daganatok miatt	1803	Szent László Kórház, Sárvár	1	9
9430	Sugárterápia	0119	Nyíró Gyula Kórház - OPAI, Bp.	1	547
		0156	Orsz. Korányi Tbc és Pulm. Int.	12	
		01A6	Magyar Honvédség Eü. Kp., Bp.	2	
		0508	Koch Róbert Kh.-Ri., Edelény	3	
		0606	Cs. M. Mellkasi B. Szakkh., Deszk	20	
		1101	Szent Borbála Kh., Tatabánya	1	
		1306	Tüdőgyógyintézet, Törökbálint	7	
		1401	S. M. Kaposi Mór Okt. Kh., Kaposvár	52	

#### IV. Súlyos társult betegséggel előforduló esetek

Elszámolási időszak	Összes finanszírozott esetszám	Súlyos társult betegséges esetek	
		száma	aránya (%)
2014. december	167 792,63	1 916	1,14
2015. január	171 205,82	1 747	1,02
2015. február	169 070,45	1 788	1,06
2015. március	182 498,14	1 902	1,04
2015. április	176 803,38	1 945	1,10
2015. május	170 158,69	1 751	1,03
2015. június	177 747,39	1 969	1,11
2015. július	170 031,23	1 867	1,10
2015. augusztus	151 759,10	1 698	1,12
2015. szeptember	174 460,52	1 870	1,07
2015. október	182 255,41	1 899	1,04
<b>2015. november</b>	<b>174 030,34</b>	<b>1 773</b>	<b>1,02</b>

#### A 10 legnagyobb esetszámú súlyos társult betegséges HBCs

HBCs kód	HBCs név	Esetszám	
		Okt.	Nov.
340Z	Gyomor, oesophagus, duodenum, vékony-, vastagbél műtétei (kivéve: oesophagus nagyobb műtétei) súlyos társult betegséggel	217	245
820Z	Szeptikémia súlyos társult betegséggel	217	212
060Z	Idegrendszer egyéb betegségei súlyos társult betegséggel	248	187
487Z	A vázizomrendszer nagyobb műtétei (kivéve: protézis beültetések műtétei, felső és alsó végtagi replantációk) súlyos társult betegséggel	175	165
268Z	Keringési rendellenességek (kivéve: AMI thrombolysissal, endocarditis, krónikus szívelégtelenség) súlyos társult betegséggel	105	133
270Z	Keringési betegségek műtétei súlyos társult betegséggel	124	120
174Z	Légzőrendszeri fertőzések, gyulladások, súlyos társult betegséggel	105	87
175Z	Légzőrendszeri betegségek, egyéb fertőzések (kivéve: gümőkór polirezisztens kórokozóval) súlyos társult betegséggel	86	71
734Z	Újszülött, születési súly 2499 g felett, jelentős műtét nélkül súlyos problémával, 5 napot nem meghaladó gépi lélegeztetése	51	63
715Z	Újszülött, születési súly 1500-1999 g, jelentős műtét nélkül, súlyos problémával	55	58
<b>A 10 csoport összesen:</b>		<b>1 383</b>	<b>1 341</b>
<b>Az összes súlyos társult betegséges csoport:</b>		<b>1 899</b>	<b>1 773</b>

2014. októberben a 10 leggyakoribb súlyos társult betegséggel elszámolt HBCs az összes súlyos társult betegséges HBCs 72,89 %-a, 2014. novemberben 74,07 %-a, 2015. októberben 74,52 %-a, **2015. novemberben 75,63 %-a.**



**Az alábbi szolgáltatóknál a legtöbb a súlyos társult betegséggel járó eset**

<b>Kórház kód</b>	<b>Kórház név</b>	<b>Esetszám</b>	
		<b>Okt.</b>	<b>Nov.</b>
0940	Debreceni Egyetem Klin. Közp.	290	290
0242	Pécsi Tudományegyetem Klin. Kp.	219	206
0140	Semmelweis Egyetem, Budapest	151	175
0301	Bács-Kiskun Mkh., Kecskemét	136	116
01A3	Budai Egészségközpont Kft.	80	76
0115	Jáhn Ferenc Dél-Pesti Kórház	52	60
1701	Tolna M. Balassa János Kórház	92	58
0701	Szt. György Egy. Okt. Kh., Székesfehérvár	61	54
01A6	Magyar Honvédség Eü. Kp., Bp.	47	46
0643	SZTE Szent-Györgyi A. Klin. Kp.	43	46

## V. A kórházban elhunytak 9970 Boncolás HBCs-ben történő elszámolása

### Halálesetek és boncolások országosan

Időszak	Halálesetek		Boncolások	
	száma	aránya az össz. betegből (%)	száma	aránya az össz. elhunytból (%)
2015. október	7 221	3,19	2 050	28,39
<b>2015. november</b>	<b>7 195</b>	<b>3,29</b>	<b>2 101</b>	<b>29,20</b>

Az intézeteknél csak az adott intézetben elhunytak boncolása kerül feltüntetésre.

### Kórházak, amelyekben a boncolási arány a legmagasabb

(csak azok, ahol a boncolások száma 10-nél több)

Kórház kód	Kórház név	Betegek száma	Halálesetek		Boncolások	
			száma	aránya (%)	száma	aránya (%)
1309	Kistarcsa, Pest Megyei Flór F. Kh.	2 973	99	3,33	78	78,79
1304	Vác, Jávorszky Ö. Városi Kh.	1 865	80	4,29	61	76,25
1607	Mezőtúr Vkh.-Ri. Nonprofit Kft.	537	22	4,10	16	72,73
2003	Keszthely, Városi Kh.-Ri.	908	31	3,41	22	70,97
0901	Debrecen Kenézy Kh.-Ri. Eü. Szolg.	3 982	145	3,64	88	60,69

### Kórházak, amelyekben a boncolási arány a legalacsonyabb

(azokat kivéve, amelyekben egyetlen elhunyt sem került boncolásra)

Kórház kód	Kórház név	Betegek száma	Halálesetek		Boncolások	
			száma	aránya (%)	száma	aránya (%)
0270	Betegápoló Irgalmas Rend	182	41	22,53	2	4,88
0701	Székesfehérvár, Szt. György MKh.	5 574	206	3,70	12	5,83
0606	Deszk, Mellkasi Betegs. Szakkh.	488	25	5,12	2	8,00
0805	Kapuvár, Dr. Lumniczer S. VKh.-Ri.	570	12	2,11	1	8,33
9521	MÁV Kórház és Rendint. Szolnok	595	12	2,02	1	8,33

**Az alábbi kórházakban elhunytak közül egyet sem boncoltak (22 kórház)**

<b>Kórház kód</b>	<b>Kórház név</b>	<b>Halálesetek száma</b>
0190	MAZSIHISZ Szeretetkórház	38
1370	Gálfi Béla Gyógy. és Rehab. Kh.	23
1911	Farkasgyepű, M. Tüdőgyógyint.	22
1904	Várpalota, Palotahosp Eü. Szolg.	15
0231	Siklós Kórház Kht.	13
1203	Pásztó, Városi Kh.	11
1954	Tapolcai Kórház Nonprofit Kft.	10
1104	Komárom, Selye János Kh.	9
1132	Dorogi Szt. Borbála Szakk. Kft.	8
2905	Magyar Hospice Alapítvány Bp.	8
0450	Szarvas Eü. Szolg. Kft.	7
1702	Bonyhád, Városi Kh.-Ri.	7
0516	Máltai Gondoskodás Np. Kft.	6
0973	Hospit Kkt. Hajdúnánás	5
2409	Mindent a betegekért Alap. Bp.	4
1121	Oroszlány Szakorv. Ápolási Kft.	3
1908	Zirc, V. Erzsébet Kh.	3
6122	Hospice Szeretetszolg. Alapítvány	2
0123	Reform. Egyh. Bethesda Gyerm. Kh.	1
0227	Szociális Háló Egyesület Pécs	1
1606	Kunhegyes Eü. Kht.	1
1968	Állami Kórház Balatonfüred	1