

J E L E N T É S
a fekvőbeteg-szakellátás
teljesítményéről

2015. szeptember

Tartalomjegyzék

Aktív fekvőbeteg-szakellátás -----	4
Az ágyszám és a tényleges ágykihasználás alakulása -----	4
Betegforgalom -----	4
Az aktív ellátás ápolási napjai (kúraszerű ellátással együtt) -----	4
Az aktív ellátás teljesítményadatai (kúraszerű ellátással együtt) -----	4
Teljes HBCs esetszám országosan a kúraszerű ellátás teljesítményével együtt -----	5
HBCs súlyszám összeg országosan a kúraszerű ellátás és a hosszú napok teljesítményével együtt -----	6
Case-mix index országosan a kúraszerű ellátás teljesítményével együtt -----	7
Teljes HBCs esetszám intézmény-csoportonként a kúraszerű ellátás teljesítményével együtt -----	8
HBCs súlyszám összeg intézmény-csoportonként a kúraszerű ellátás és a hosszú napok teljesítményével együtt -----	9
Case-mix index intézmény-csoportonként a kúraszerű ellátás teljesítményével együtt -----	10
Kórházi ágyszám kimutatás megyénként -----	11
10 ezer lakosra jutó ágyak száma megyénként -----	12
Kórházi ágyszám kimutatás szakterületenként -----	13
Kórházi ágyszám kimutatás intézmény-csoportonként -----	15
Teljes HBCs esetek területi megoszlása -----	16
Teljes HBCs esetek területi megoszlása a beteg lakóhelyének irányítószáma szerint -----	17
10 ezer lakosra jutó teljes HBCs esetek területi megoszlása a beteg lakóhelyének irányítószáma szerint -----	18
Teljes HBCs esetek intézmény-csoportonkénti megoszlása -----	19
Az elszámolt ápolási napok területi megoszlása -----	20
Az elszámolt ápolási napok területi megoszlása a beteg lakóhelyének irányítószáma szerint -----	21
10 ezer lakosra jutó elszámolt ápolási nap területi megoszlása a beteg lakóhelyének irányítószáma szerint -----	22
Az elszámolt ápolási napok intézmény-csoportonkénti megoszlása -----	23
Az elszámolt HBCs súlyszám összesen területi megoszlása -----	24
Az elszámolt súlyszám területi megoszlása a beteg lakóhelyének irányítószáma szerint -----	25
10 ezer lakosra jutó elszámolt súlyszám területi megoszlása a beteg lakóhelyének irányítószáma szerint -----	26
A HBCs súlyszám összesen intézmény-csoportonkénti megoszlása -----	27
A HBCs súlyszám összesen megoszlása szakterületenként -----	28
Az aktív ápolás case-mix indexének területi alakulása -----	30
A case-mix index területi megoszlása a beteg lakóhelyének irányítószáma szerint -----	31
Az aktív ápolás case-mix indexének alakulása szakterületenként -----	32
Az aktív ápolás case-mix indexének alakulása intézmény-csoportonként -----	34

Krónikus fekvőbeteg-szakellátás -----	35
Krónikus ágyszám és tényleges ágykihasználás alakulása -----	35
Krónikus ápolási napok elszámolás szerint -----	35
Krónikus súlyozott napok elszámolás szerint -----	35
Kórházi krónikus ágyszám kimutatás megyénként -----	36
10 ezer lakosra jutó krónikus ágyak száma megyénként -----	37
Kórházi krónikus ágyszám kimutatás szakterületenként -----	38
Kórházi krónikus ágyszám kimutatás intézmény-csoportonként -----	39
A krónikus napok területi megoszlása az ápoló intézmény megyéje szerint -----	40
A krónikus napok intézmény-csoportonkénti megoszlása -----	41
A krónikus napok megoszlása szakterületenként -----	42
Feldolgozás során végzett ellenőrzések és ellenőrzésre javasolt kórházak--	43
I. A TAJ szám kitöltésének ellenőrzése-----	43
A jelentett hibás TAJ-ú esetek alakulása (újszülöttekkel együtt) -----	43
A legnagyobb a hibás TAJ-ú esetek aránya az alábbi kórházakban -----	43
II. HBCs-k, ahol a legnagyobb az esetszám, illetve a súlyszám összeg-----	44
III. A csillaggal kiemelt HBCs-k -----	45
A legnagyobb esetszámmal előforduló *-os HBCs-k a kompetens intézményekben -----	45
A legnagyobb súlyszámmal előforduló *-os HBCs-k a kompetens intézményekben-----	46
A nem kompetens kórházakból jelentett *-gal kiemelt HBCs-k -----	47
IV. Súlyos társult betegséggel előforduló esetek -----	48
A 10 legnagyobb esetszámú súlyos társult betegséges HBCs -----	48
Az alábbi szolgáltatóknál a legtöbb a súlyos társult betegséggel járó eset -----	49
V. A kórházban elhunytak 9970 Boncolás HBCs-ben történő elszámolása -----	50
Halálesetek és boncolások országosan -----	50
Kórházak, amelyekben a boncolási arány a legmagasabb -----	50
Kórházak, amelyekben a boncolási arány a legalacsonyabb-----	50
Az alábbi kórházakban elhunytak közül egyet sem boncoltak -----	51
Tartalomjegyzék-----	2

Aktív fekvőbeteg-szakellátás 2015. szeptember

1. Az ágyszám és a tényleges ágykihasználás alakulása

Időszak	Aktív ágyszám	Tényleges ágykihaszn. %	Normatív ágykihaszn.%
2015. szeptember	41 722	73,92	80,55
az előző év azonos időszaka	41 991	76,01	81,57
az előző hónap	41 699	64,97	69,71

2. Betegforgalom

Teljes HBCs esetek száma (kúraszerű ellátással együtt): 174 460,52

Változás mértéke	eltérés	%
az előző év egy havi átlagától	2 235,84	101,30
az előző év azonos időszakától	1 742,28	101,01
az előző hónaptól	22 701,42	114,96

3. Az aktív ellátás ápolási napjai (kúraszerű ellátással együtt): 971 679

Ebből

hosszú nap:	13 624
intenzív hosszú nap:	1 633
Összesen:	15 257
(az ápolási napok 1,57 %-a)	

Változás mértéke	eltérés	%
az előző év egy havi átlagától	-32 326,17	96,78
az előző év azonos időszakától	-32 966,00	96,72
az előző hónaptól	93 279,00	110,62

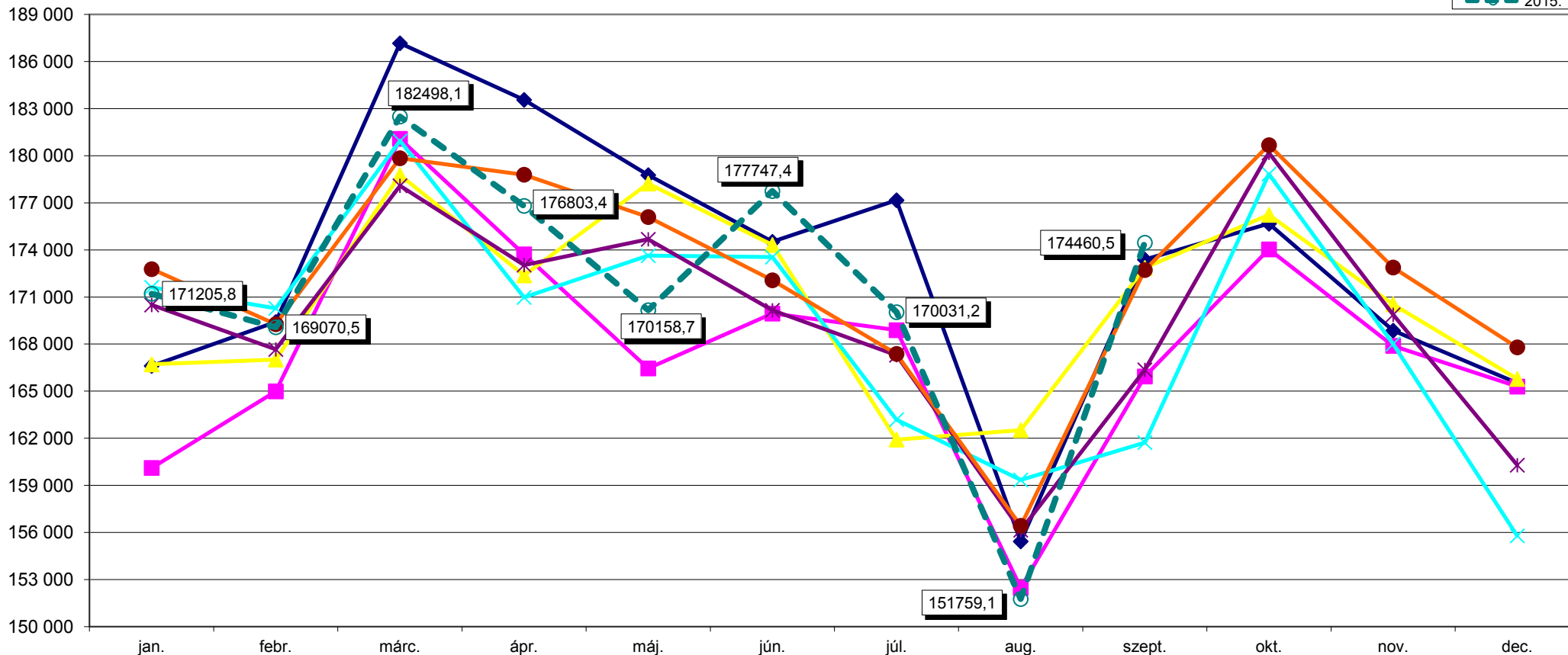
4. Az aktív ellátás teljesítmény adatai (kúraszerű ellátással együtt)

Az elszámolt HBCs súlyszám: 198 777,69
Case-mix index: 1,13938

Változás mértéke	HBCs súlyszám		CM index	
	eltérés	%	eltérés	%
az előző év egy havi átlagától	1 634,94	100,83	-0,00529	99,54
az előző év azonos időszakától	3 607,91	101,85	0,00939	100,83
az előző hónaptól	25 170,89	114,50	-0,00458	99,60

Teljes HBCs esetszám országosan a kúraszerű ellátás teljesítményével együtt

teljes HBCs eset

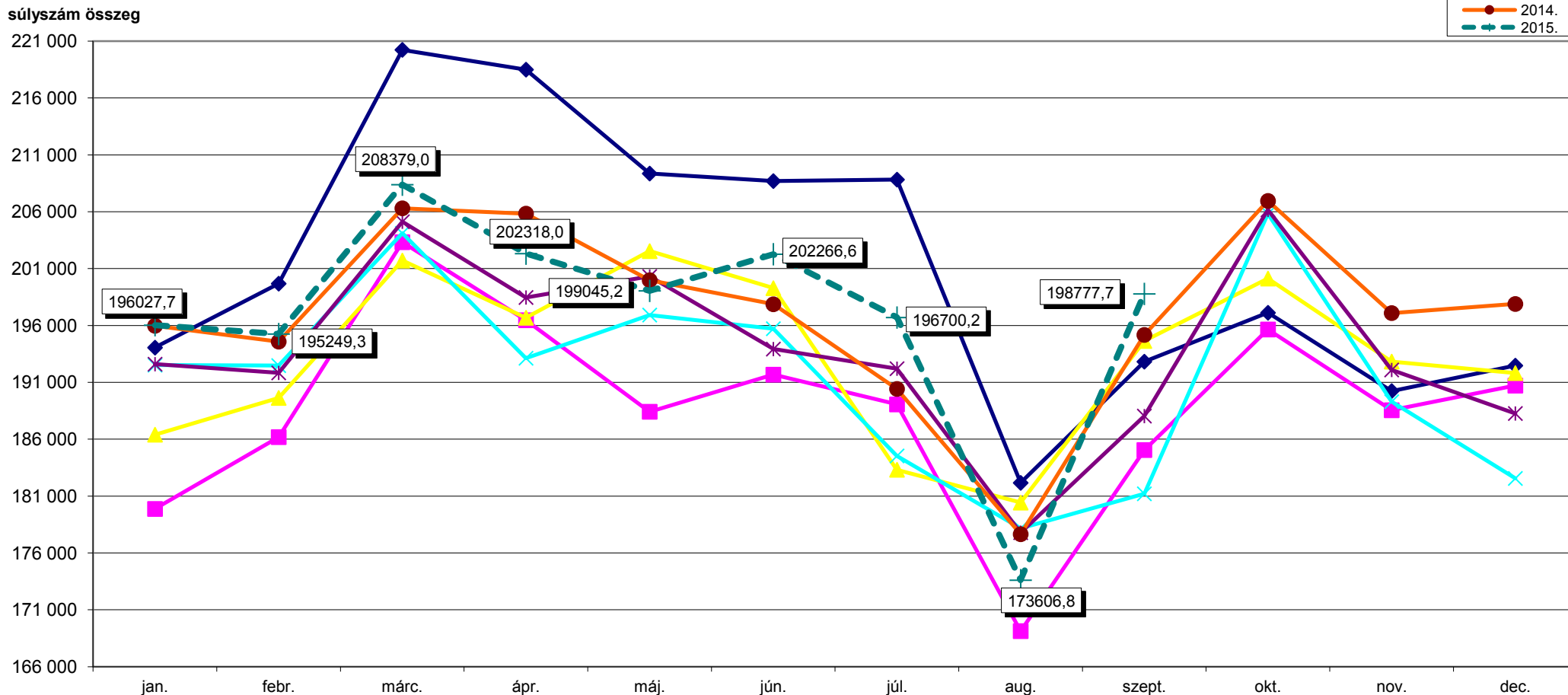


2004. febr. 1-től HBCs 5.0 verzió, 3/2004. (I. 15.) ESZCSM rendelet

- 2009. áprilistól az 58/2009. (III. 18.) Korm. rend. szabályainak alkalmazása
- 2009. szeptembertől a 29/2009. (VIII. 14.) EüM rend. szabályainak alkalmazása
- 2009. novembertől a 35/2009. (X. 29.) EüM rend. szabályainak alkalmazása
- 2010. júniustól a 35/2010. (V. 14.) EüM rend. szabályainak alkalmazása
- 2011. júliustól a 36/2011. (VI. 27.) NEFMI rend. szabályainak alkalmazása
- 2011. novembertől a 60/2011. (X. 25.) NEFMI rend. szabályainak alkalmazása
- 2012. februártól a 70/2011. (XII. 23.) NEFMI rend. szabályainak alkalmazása
- 2013. januártól a 447/2012. (XII. 29.) Korm. rend. és az 55/2012. (XII. 28.) EMMI rend. szabályainak alkalmazása
- 2013. áprilistól ill. májustól a 24/2013. (III. 29.) EMMI rendelet szabályainak alkalmazása
- 2013. szeptembertől a 62/2013. (VIII. 27.) EMMI rendelet szabályainak alkalmazása
- 2014. májustól a 36/2014. (IV. 30.) EMMI rendelet szabályainak alkalmazása
- 2015. áprilistól a 364/2014. (XII. 30.) Korm. rend. szabályainak, valamint a 124/2015. (V. 26.) Korm. rendelettel júniustól jogszabályi szintre emelt szabályoknak az alkalmazása
- 2015. augusztustól a 192/2015. (VII. 21.) Korm. rend. szabályainak alkalmazása

- 2009. januártól a 48/2008. (XII. 31.) EüM rend. szabályainak alkalmazása
- 2009. július 15-étől a 141/2009. (VII. 3.) Korm. rend. szabályainak alkalmazása
- 2009. szeptembertől a 35/2009. (X. 29.) EüM rend. szeptemberi súlyszámainak alkalmazása
- 2010. januártól a 291/2009. (XII. 18.) Korm. r. és az 51/2009. (XII. 30.) EüM r. szabályainak alkalmazása
- 2011. januártól a 365/2010. (XII. 30.) Korm. r. és a 29/2010. (XII. 30.) NEFMI r. szabályainak alkalmazása
- 2011. augusztustól a 139/2011. (VII. 21.) Korm. rend. szabályainak alkalmazása
- 2012. januártól a 227/2011. (X. 28.) Korm. rend. és a 4/2012. (I. 12.) NEFMI rend. szabályainak alkalmazása
- 2012. augusztustól a 164/2012. (VII. 19.) Korm. rend. szabályainak (4 jegyű szakmakódok) alkalmazása
- 2013. februártól ill. májustól a 9/2013. (I. 31.) EMMI rendelet szabályainak alkalmazása
- 2013. augusztustól a 254/2013. (VII. 5.) Korm. rend. szabályainak alkalmazása
- 2014. januártól az 519/2013. (XII. 30.) Korm. r. és a 4/2014. (I. 20.) EMMI r. szabályainak alkalmazása
- 2015. januártól a 364/2014. (XII. 30.) Korm. r. és a 7/2015. (II. 2.) EMMI r. szabályainak alkalmazása

HBCs súlyszám összeg országosan a kúraszerű ellátás és a hosszú napok teljesítményével együtt

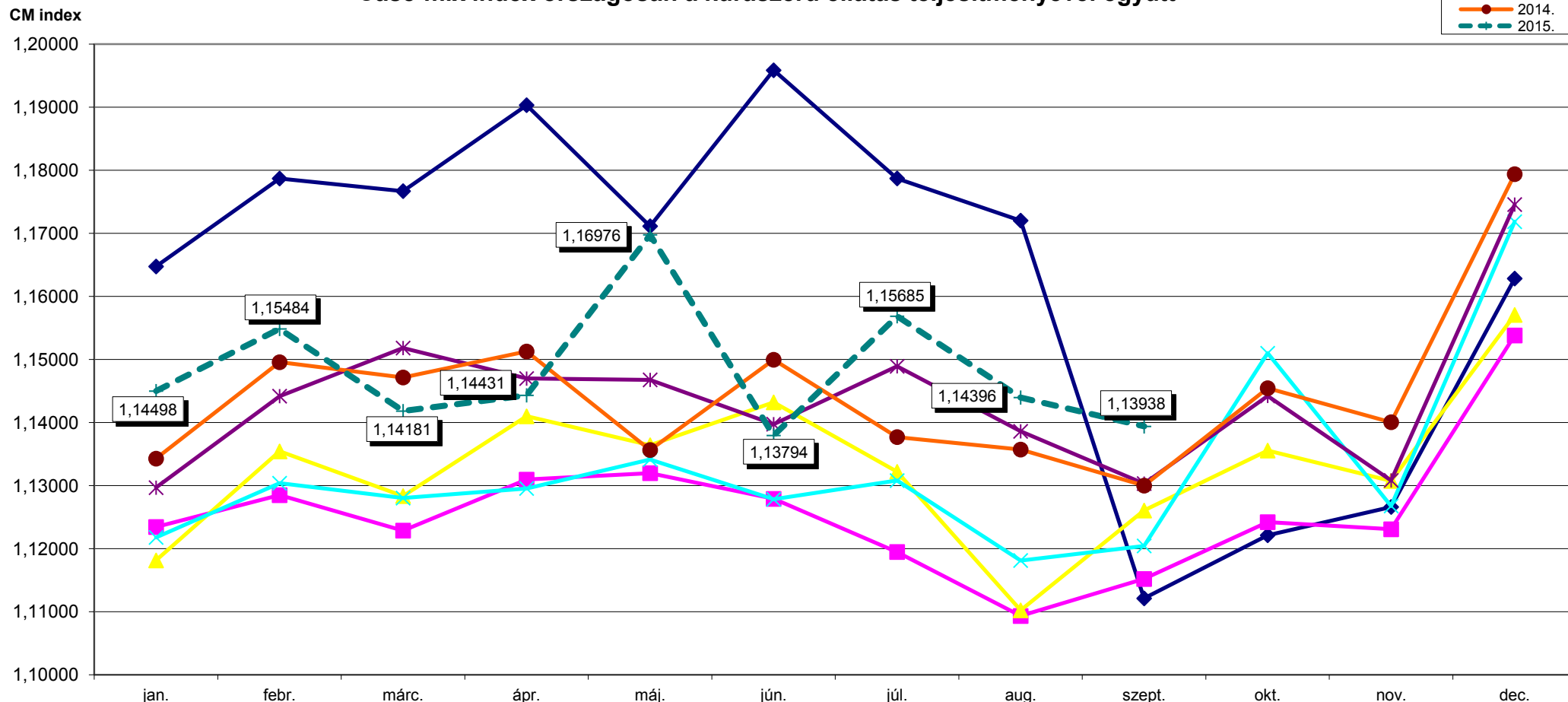


2004. febr. 1-től HBCs 5.0 verzió, 3/2004. (I. 15.) ESZCSM rendelet

- 2009. áprilistól az 58/2009. (III. 18.) Korm. rend. szabályainak alkalmazása
- 2009. szeptembertől a 29/2009. (VIII. 14.) EüM rend. szabályainak alkalmazása
- 2009. novembertől a 35/2009. (X. 29.) EüM rend. szabályainak alkalmazása
- 2010. júniustól a 35/2010. (V. 14.) EüM rend. szabályainak alkalmazása
- 2011. júliustól a 36/2011. (VI. 27.) NEFMI rend. szabályainak alkalmazása
- 2011. novembertől a 60/2011. (X. 25.) NEFMI rend. szabályainak alkalmazása
- 2012. februártól a 70/2011. (XII. 23.) NEFMI rend. szabályainak alkalmazása
- 2013. januártól a 447/2012. (XII. 29.) Korm. rend. és az 55/2012. (XII. 28.) EMMI rend. szabályainak alkalmazása
- 2013. áprilistól ill. májustól a 24/2013. (III. 29.) EMMI rendelet szabályainak alkalmazása
- 2013. szeptembertől a 62/2013. (VIII. 27.) EMMI rendelet szabályainak alkalmazása
- 2014. májustól a 36/2014. (IV. 30.) EMMI rendelet szabályainak alkalmazása
- 2015. áprilistól a 364/2014. (XII. 30.) Korm. rend. szabályainak, valamint a 124/2015. (V. 26.) Korm. rendelettel júniustól jogszabályi szintre emelt szabályoknak az alkalmazása
- 2015. augusztustól a 192/2015. (VII. 21.) Korm. rend. szabályainak alkalmazása

- 2009. januártól a 48/2008. (XII. 31.) EüM rend. szabályainak alkalmazása
- 2009. július 15-étől a 141/2009. (VII. 3.) Korm. rend. szabályainak alkalmazása
- 2009. szeptembertől a 35/2009. (X. 29.) EüM rend. szeptemberi súlyszámainak alkalmazása
- 2010. januártól a 291/2009. (XII. 18.) Korm. r. és az 51/2009. (XII. 30.) EüM r. szabályainak alkalmazása
- 2011. januártól a 365/2010. (XII. 30.) Korm. r. és a 29/2010. (XII. 30.) NEFMI r. szabályainak alkalmazása
- 2011. augusztustól a 139/2011. (VII. 21.) Korm. rend. szabályainak alkalmazása
- 2012. januártól a 227/2011. (X. 28.) Korm. rend. és a 4/2012. (I. 12.) NEFMI rend. szabályainak alkalmazása
- 2012. augusztustól a 164/2012. (VII. 19.) Korm. rend. szabályainak (4 jegyű szakmakódok) alkalmazása
- 2013. februártól ill. májustól a 9/2013. (I. 31.) EMMI rendelet szabályainak alkalmazása
- 2013. augusztustól a 254/2013. (VII. 5.) Korm. rend. szabályainak alkalmazása
- 2014. januártól az 519/2013. (XII. 30.) Korm. r. és a 4/2014. (I. 20.) EMMI r. szabályainak alkalmazása
- 2015. januártól a 364/2014. (XII. 30.) Korm. r. és a 7/2015. (II. 2.) EMMI r. szabályainak alkalmazása

Case-mix index országosan a kúraszerű ellátás teljesítményével együtt



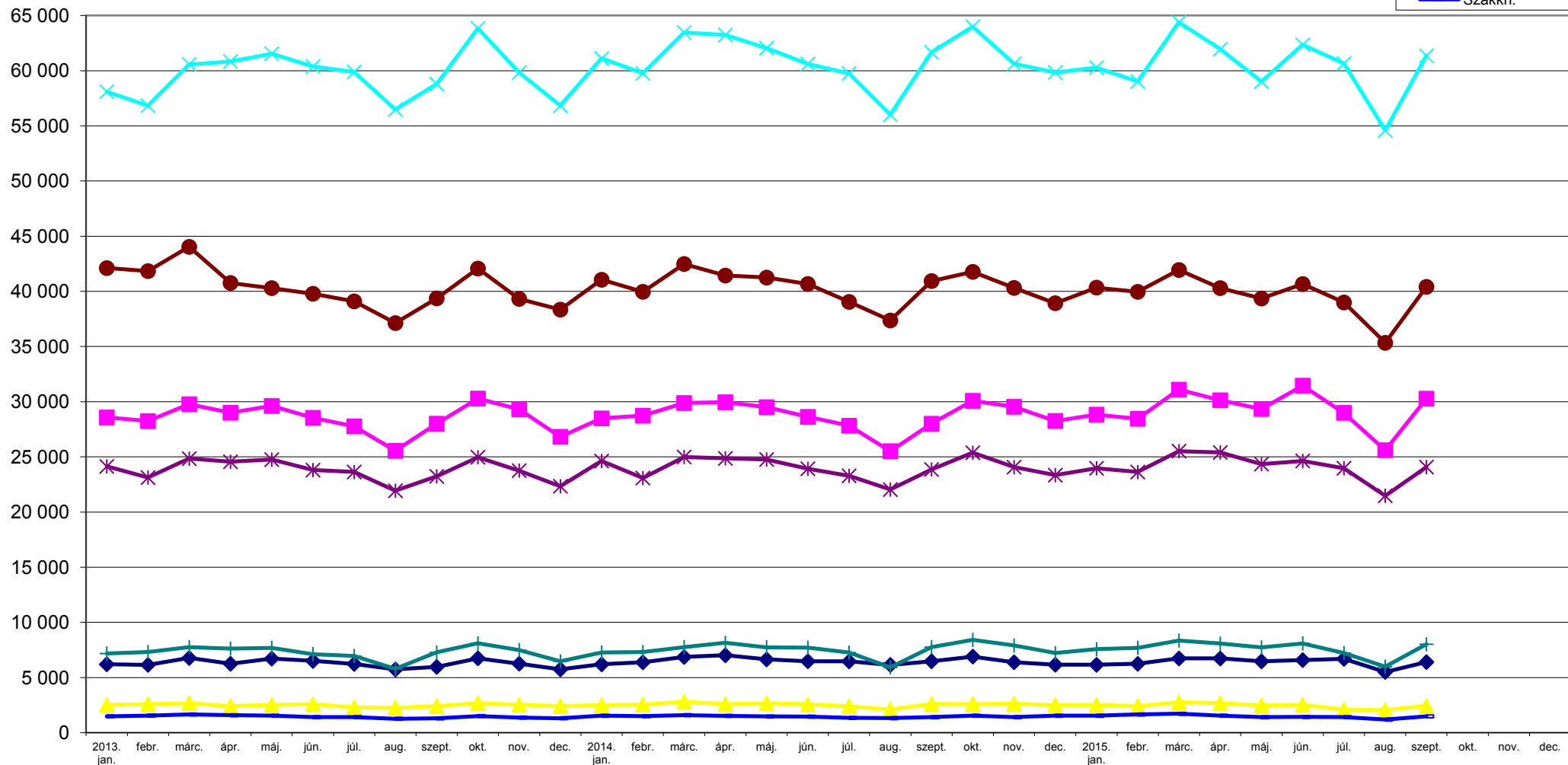
2004. febr. 1-től HBCs 5.0 verzió, 3/2004. (I. 15.) ESZCSM rendelet

- 2009. áprilistól az 58/2009. (III. 18.) Korm. rend. szabályainak alkalmazása
- 2009. szeptembertől a 29/2009. (VIII. 14.) EüM rend. szabályainak alkalmazása
- 2009. novembertől a 35/2009. (X. 29.) EüM rend. szabályainak alkalmazása
- 2010. júniustól a 35/2010. (V. 14.) EüM rend. szabályainak alkalmazása
- 2011. júliustól a 36/2011. (VI. 27.) NEFMI rend. szabályainak alkalmazása
- 2011. novembertől a 60/2011. (X. 25.) NEFMI rend. szabályainak alkalmazása
- 2012. februártól a 70/2011. (XII. 23.) NEFMI rend. szabályainak alkalmazása
- 2013. januártól a 44/2012. (XII. 29.) Korm. rend. és az 55/2012. (XII. 28.) EMMI rend. szabályainak alkalmazása
- 2013. áprilistól ill. májustól a 24/2013. (III. 29.) EMMI rendelet szabályainak alkalmazása
- 2013. szeptembertől a 62/2013. (VIII. 27.) EMMI rendelet szabályainak alkalmazása
- 2014. májustól a 36/2014. (IV. 30.) EMMI rendelet szabályainak alkalmazása
- 2015. áprilistól a 364/2014. (XII. 30.) Korm. rend. szabályainak, valamint a 124/2015. (V. 26.) Korm. rendelettel júniustól jogszabályi szintre emelt szabályoknak az alkalmazása
- 2015. augusztustól a 192/2015. (VII. 21.) Korm. rend. szabályainak alkalmazása

- 2009. januártól a 48/2008. (XII. 31.) EüM rend. szabályainak alkalmazása
- 2009. július 15-étől a 141/2009. (VII. 3.) Korm. rend. szabályainak alkalmazása
- 2009. szeptembertől a 35/2009. (X. 29.) EüM rend. szeptemberi súlyszámmainak alkalmazása
- 2010. januártól a 291/2009. (XII. 18.) Korm. r. és az 51/2009. (XII. 30.) EüM r. szabályainak alkalmazása
- 2011. januártól a 365/2010. (XII. 30.) Korm. r. és a 29/2010. (XII. 30.) NEFMI r. szabályainak alkalmazása
- 2011. augusztustól a 139/2011. (VII. 21.) Korm. rend. szabályainak alkalmazása
- 2012. januártól a 227/2011. (X. 28.) Korm. rend. és a 4/2012. (I. 12.) NEFMI rend. szabályainak alkalmazása
- 2012. augusztustól a 164/2012. (VII. 19.) Korm. rend. szabályainak (4 jegyű szakmakódok) alkalmazása
- 2013. februártól ill. májustól a 9/2013. (I. 31.) EMMI rendelet szabályainak alkalmazása
- 2013. augusztustól a 254/2013. (VII. 5.) Korm. rend. szabályainak alkalmazása
- 2014. januártól az 519/2013. (XII. 30.) Korm. r. és a 4/2014. (I. 20.) EMMI r. szabályainak alkalmazása
- 2015. januártól a 364/2014. (XII. 30.) Korm. r. és a 7/2015. (II. 2.) EMMI r. szabályainak alkalmazása

Teljes HBCs esetszám intézmény-csoportonként a kúraszerű ellátás teljesítményével együtt

teljes HBCs eset



2013. januártól a 447/2012. (XII. 29.) Korm. r. és az 55/2012. (XII. 28.) EMMI r. szabályainak alkalmazása

2013. áprilistól ill. májustól a 24/2013. (III. 29.) EMMI rendelet szabályainak alkalmazása

2013. szeptembertől a 62/2013. (VIII. 27.) EMMI rendelet szabályainak alkalmazása

2014. májustól a 36/2014. (IV. 30.) EMMI rendelet szabályainak alkalmazása

2015. áprilistól a 364/2014. (XII. 30.) Korm. rend. szabályainak, valamint a 124/2015. (V. 26.) Korm. rendelettel júniustól jogszabályi szintre emelt szabályoknak az alkalmazása

2015. augusztustól a 192/2015. (VII. 21.) Korm. rend. szabályainak alkalmazása

2013. februártól ill. májustól a 9/2013. (I. 31.) EMMI rendelet szabályainak alkalmazása

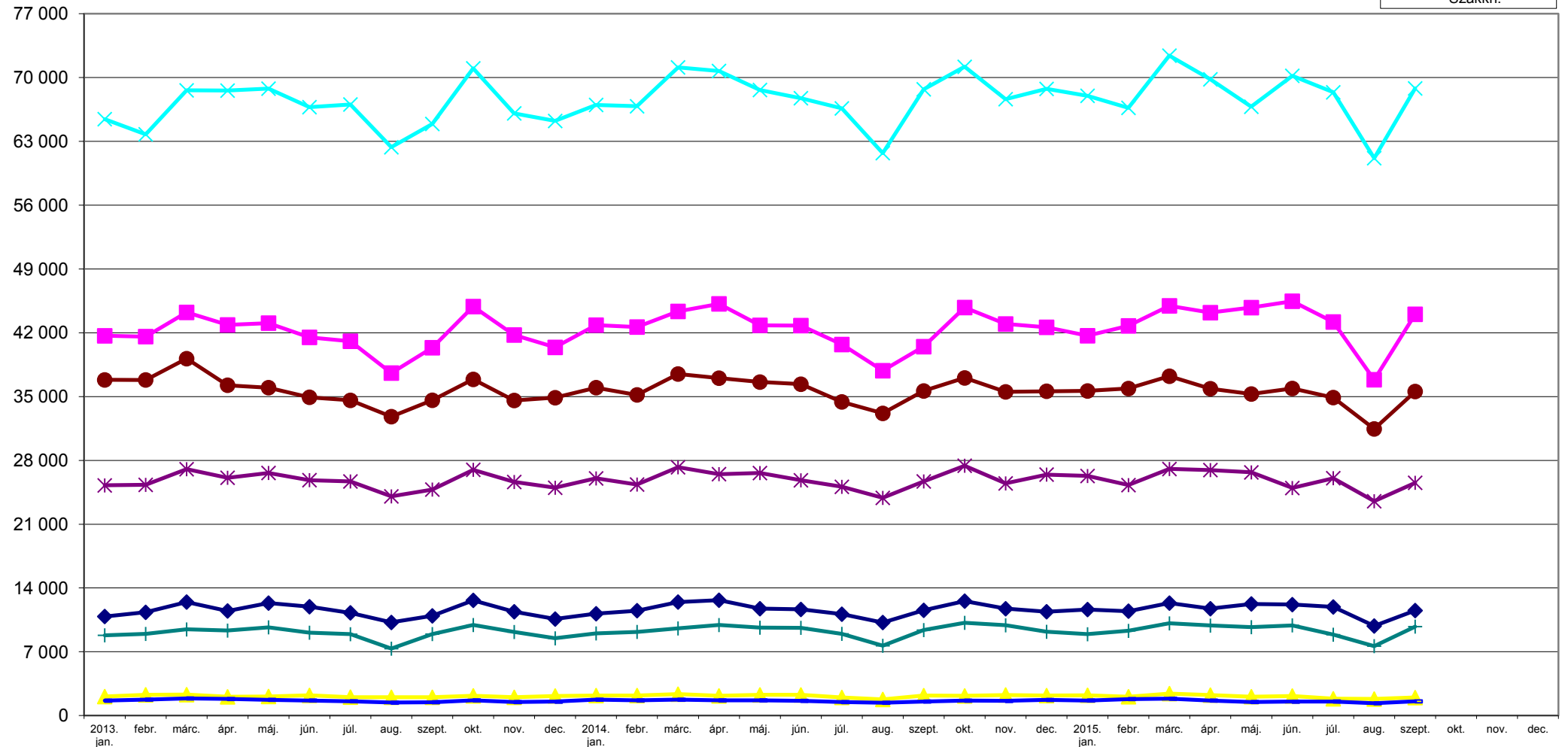
2013. augusztustól a 254/2013. (VII. 5.) Korm. rend. szabályainak alkalmazása

2014. januártól az 519/2013. (XII. 30.) Korm. r. és a 4/2014. (I. 20.) EMMI r. szabályainak alkalmazása

2015. januártól a 364/2014. (XII. 30.) Korm. r. és a 7/2015. (II. 2.) EMMI r. szabályainak alkalmazása

HBCs súlyszám összeg intézmény-csoportonként a kúraszerű ellátás és a hosszú napok teljesítményével együtt

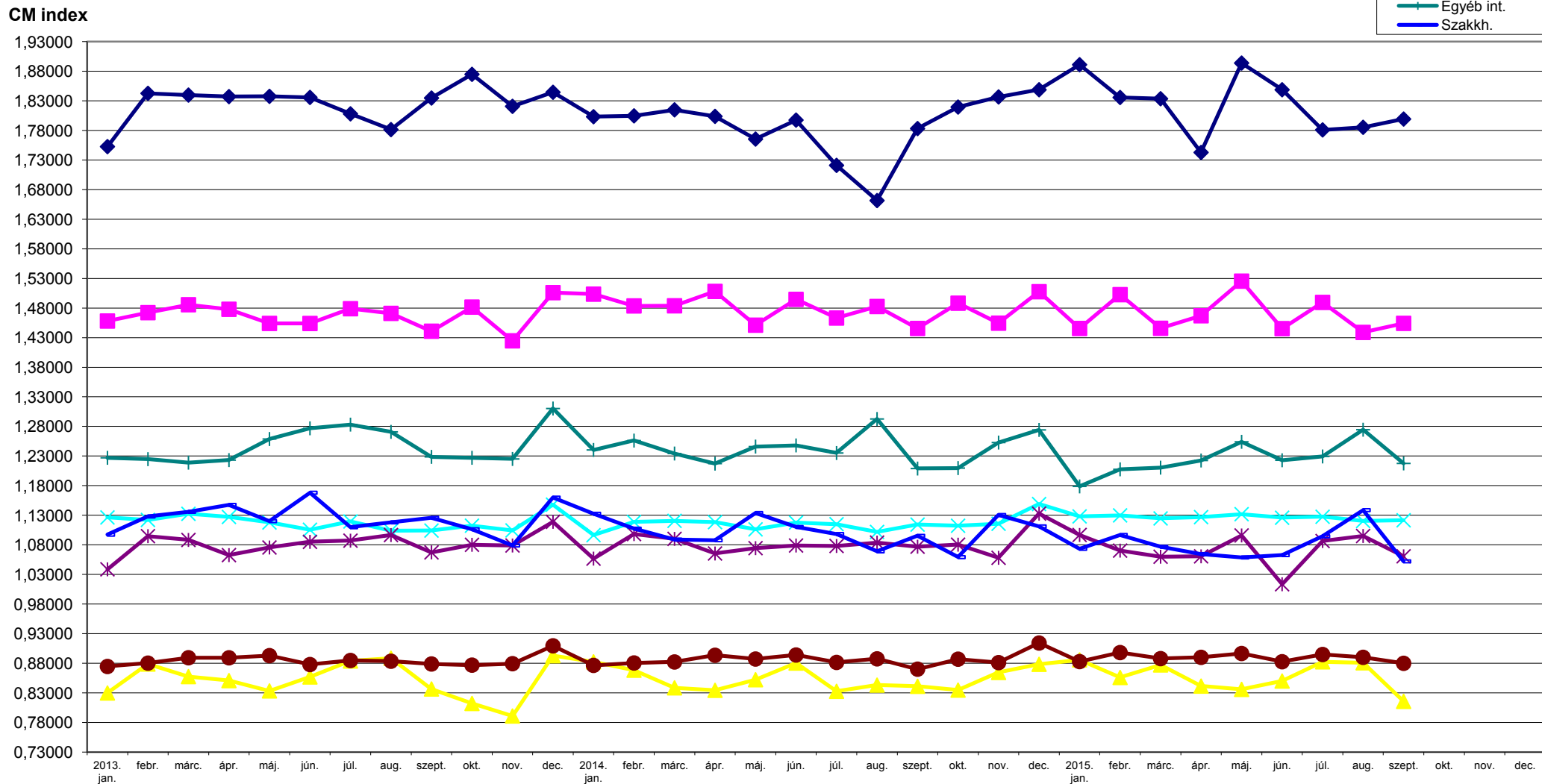
súlyszám összeg



2013. januártól a 447/2012. (XII. 29.) Korm. r. és az 55/2012. (XII. 28.) EMMI r. szabályainak alkalmazása
 2013. áprilistól ill. májustól a 24/2013. (III. 29.) EMMI rendelet szabályainak alkalmazása
 2013. szeptembertől a 62/2013. (VIII. 27.) EMMI rendelet szabályainak alkalmazása
 2014. májustól a 36/2014. (IV. 30.) EMMI rendelet szabályainak alkalmazása
 2015. áprilistól a 364/2014. (XII. 30.) Korm. rend. szabályainak, valamint a 124/2015. (V. 26.) Korm. rendelettel júniustól jogszabályi szintre emelt szabályoknak az alkalmazása
 2015. augusztustól a 192/2015. (VII. 21.) Korm. rend. szabályainak alkalmazása

2013. februártól ill. májustól a 9/2013. (I. 31.) EMMI rendelet szabályainak alkalmazása
 2013. augusztustól a 254/2013. (VII. 5.) Korm. rend. szabályainak alkalmazása
 2014. januártól az 519/2013. (XII. 30.) Korm. r. és a 4/2014. (I. 20.) EMMI r. szabályainak alkalmazás
 2015. januártól a 364/2014. (XII. 30.) Korm. r. és a 7/2015. (II. 2.) EMMI r. szabályainak alkalmazása

Case-mix index intézmény-csoportonként a kúraszerű ellátás teljesítményével együtt



2013. januártól a 447/2012. (XII. 29.) Korm. r. és az 55/2012. (XII. 28.) EMMI r. szabályainak alkalmazása
 2013. áprilistól ill. májustól a 24/2013. (III. 29.) EMMI rendelet szabályainak alkalmazása
 2013. szeptembertől a 62/2013. (VIII. 27.) EMMI rendelet szabályainak alkalmazása
 2014. májustól a 36/2014. (IV. 30.) EMMI rendelet szabályainak alkalmazása
 2015. áprilistól a 364/2014. (XII. 30.) Korm. rend. szabályainak, valamint a 124/2015. (V. 26.) Korm. rendelettel júniustól jogszabályi szintre emelt szabályoknak az alkalmazása
 2015. augusztustól a 192/2015. (VII. 21.) Korm. rend. szabályainak alkalmazása

2013. februártól ill. májustól a 9/2013. (I. 31.) EMMI rendelet szabályainak alkalmazása
 2013. augusztustól a 254/2013. (VII. 5.) Korm. rend. szabályainak alkalmazása
 2014. januártól az 519/2013. (XII. 30.) Korm. r. és a 4/2014. (I. 20.) EMMI r. szabályainak alkalmazása
 2015. januártól a 364/2014. (XII. 30.) Korm. r. és a 7/2015. (II. 2.) EMMI r. szabályainak alkalmazása

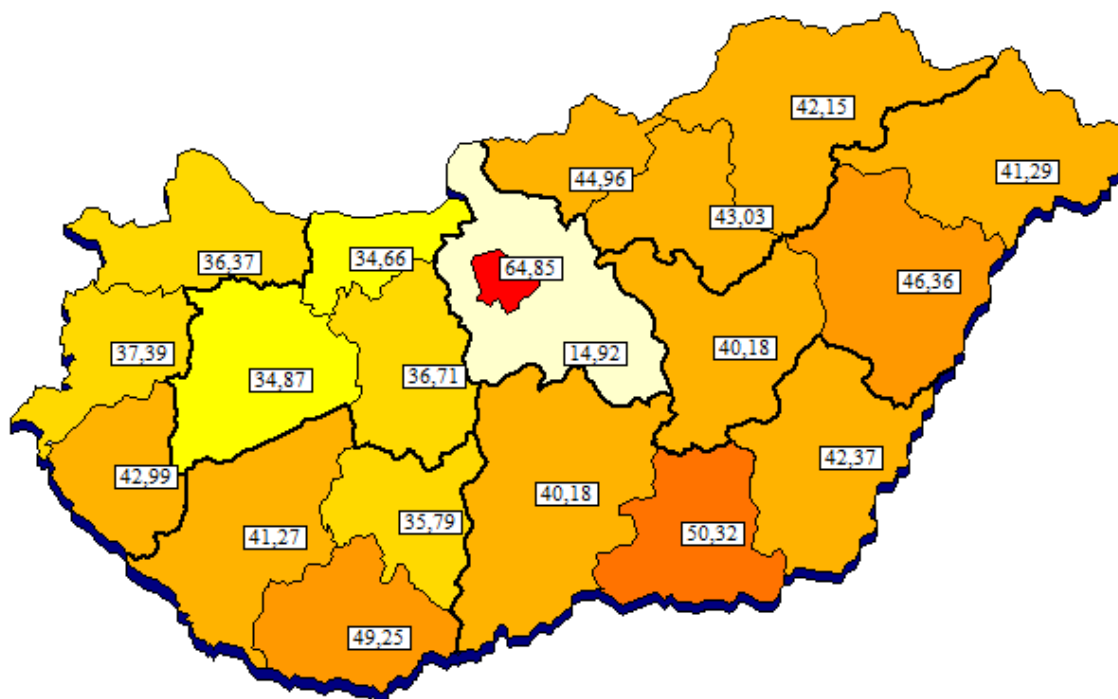
Kórházi ágyszám kimutatás megyénként

Megye	Aktív ágyszám	Részesedés az országos összesenből %	Tényleges ágykihasználási %	Normatív ágykihasználási %
Budapest	11 315	27,12	76,31	82,59
Baranya	1 842	4,41	72,14	87,05
Bács-Kiskun	2 077	4,98	69,22	79,05
Békés	1 505	3,61	73,35	79,40
Borsod-Abaúj-Zemplén	2 845	6,82	75,21	74,18
Csongrád	2 050	4,91	76,03	84,73
Fejér	1 540	3,69	76,81	83,57
Győr-Sopron-Moson	1 638	3,93	75,00	79,06
Hajdú-Bihar	2 501	5,99	79,32	95,19
Heves	1 306	3,13	62,51	69,96
Komárom-Esztergom	1 042	2,50	71,99	77,20
Nógrád	892	2,14	60,18	65,37
Pest	1 821	4,36	70,72	77,06
Somogy	1 302	3,12	65,28	72,03
Szabolcs-Szatmár-Bereg	2 318	5,56	86,51	91,70
Jász-Nagykun-Szolnok	1 541	3,69	59,84	66,71
Tolna	816	1,96	65,62	71,22
Vas	952	2,28	75,87	76,71
Veszprém	1 217	2,92	75,31	74,47
Zala	1 202	2,88	74,80	83,02
Országos összesen	41 722	100,00	73,92	80,55

Az ágykihasználási százalék a kúraszerű ellátás ápolási napjait nem tartalmazza.

10 ezer lakosra jutó ágyak száma megyénként

10 ezer lakosra jutó ágyak száma országos összesen: **42,24**



Kórházi ágyszám kimutatás szakterületenként

Szakterület		Aktív ágyszám	Részesedés az országos összesenből %	Tényleges ágykihasználási %
0100	Belgyógyászat	4 116	9,87	79,20
0101	Angiológia, phlebológia, lymphológia	314	0,75	76,86
0102	Haematológia	566	1,36	76,85
0103	Endokrinológia, anyagcsere és diabetológia	710	1,70	76,52
0104	Gasztroenterológia	1 371	3,29	82,27
0105	Nefrológia	579	1,39	84,13
0106	Geriátria	175	0,42	70,27
0109	Allergológia és klinikai immunológia	266	0,64	62,97
0112	Haemopoetikus őssejt transzplantáció	50	0,12	9,20
0200	Sebészet	2 942	7,05	67,73
0202	Tüdő- és mellkassebészet	232	0,56	51,93
0203	Érsebészet	536	1,28	61,67
0204	Idegsebészet	502	1,20	71,89
0205	Szívsebészet	224	0,54	59,23
0208	Szerv-transzplantációs sebészet	91	0,22	45,27
0215	Csecsemő- és gyermekszívsebészet	20	0,05	35,00
0405	Szülészet	2 290	5,49	123,92
0406	Nőgyógyászat	891	2,14	64,83
0500	Csecsemő- és gyermekgyógyászat	1 559	3,74	71,05
0502	PIC	529	1,27	82,19
0503	Csecsemő- és gyermekkardiológia	94	0,23	33,51
0504	Gyermek-tüdőgyógyászat	285	0,68	41,71
0505	Gyermek-gasztroenterológia	166	0,40	63,31
0506	Gyermeksebészet	372	0,89	63,45
0508	Gyermekszemészet	38	0,09	21,67
0509	Csecsemő és gyermek fül-, orr-, gégegyógyászat	231	0,55	39,93
0511	Gyermekneurológia	200	0,48	57,08
0515	Csecsemő- és gyermekgyógyászati intenzív terápia	190	0,46	50,51

Szakterület		Aktív ágyszám	Részesedés az országos összesenből %	Tényleges ágykihasználási %
0521	Fejlődésneurológia	18	0,04	63,33
0600	Fül-orr-gégegyógyászat	905	2,17	61,22
0700	Szemészet	679	1,63	76,65
0800	Bőr- és nemibeteg-ellátás	350	0,84	67,94
0900	Neurológia	1 978	4,74	68,01
0901	Stroke ellátás	705	1,69	71,73
1000	Ortopédia	826	1,98	78,29
1001	Gerincsebészet	111	0,27	57,90
1002	Traumatológia	2 711	6,50	67,81
1100	Urológia	1 076	2,58	66,99
1200	Klinikai onkológia	1 420	3,40	116,50
1201	Sugárterápia	414	0,99	64,94
1400	Reumatológia	1 085	2,60	78,58
1502	Intenzív ellátás	1 123	2,69	58,90
1600	Infektológia	877	2,10	52,98
1601	AIDS beteg ellátás	12	0,03	38,33
1603	Trópusi betegségek ellátása	3	0,01	31,11
1700	Arc-, állcsont-, szájsebészet	162	0,39	51,87
1800	Pszichiátria	2 555	6,12	74,76
1801	Addiktológia	248	0,59	50,00
1900	Tüdőgyógyászat	1 894	4,54	62,26
2000	Plasztikai helyreállító és esztétikai sebészet	63	0,15	61,48
2001	Égéssebészet	77	0,18	52,29
2002	Gyermek plasztikai és égéssebészet	17	0,04	53,14
2300	Gyermek- és ifjúságpszichiátria	139	0,33	71,08
4000	Kardiológia	2 095	5,02	72,28
4602	Sürgősségi betegellátó egységben szervezett szakellátás	572	1,37	46,11
4603	Klinikai toxikológia	68	0,16	37,01
Országos összesen		41 722	100,00	73,92

Az ágykihasználási százalék a kúraszerű ellátás ápolási napjait nem tartalmazza.

Kórházi ágyszám kimutatás intézmény-csoportonként

Intézet típusa	Aktív ágyszám	Részesedés az országos összesenből %	Tényleges ágykihasználási %	Normatív ágykihasználási %
Országos intézetek	1 569	3,76	71,63	77,83
Egyetemek	6 557	15,72	77,52	90,73
Gyermekekórházak	624	1,50	61,73	78,84
Megyei intézetek	15 333	36,75	73,76	78,07
Fővárosi intézetek	5 587	13,39	75,54	80,66
Városi intézetek	9 929	23,80	71,14	78,21
MÁV, HM, BM, egyéb intézetek	1 560	3,74	84,24	85,87
Szakkórházak	563	1,35	60,62	64,46
Országos összesen	41 722	100,00	73,92	80,55

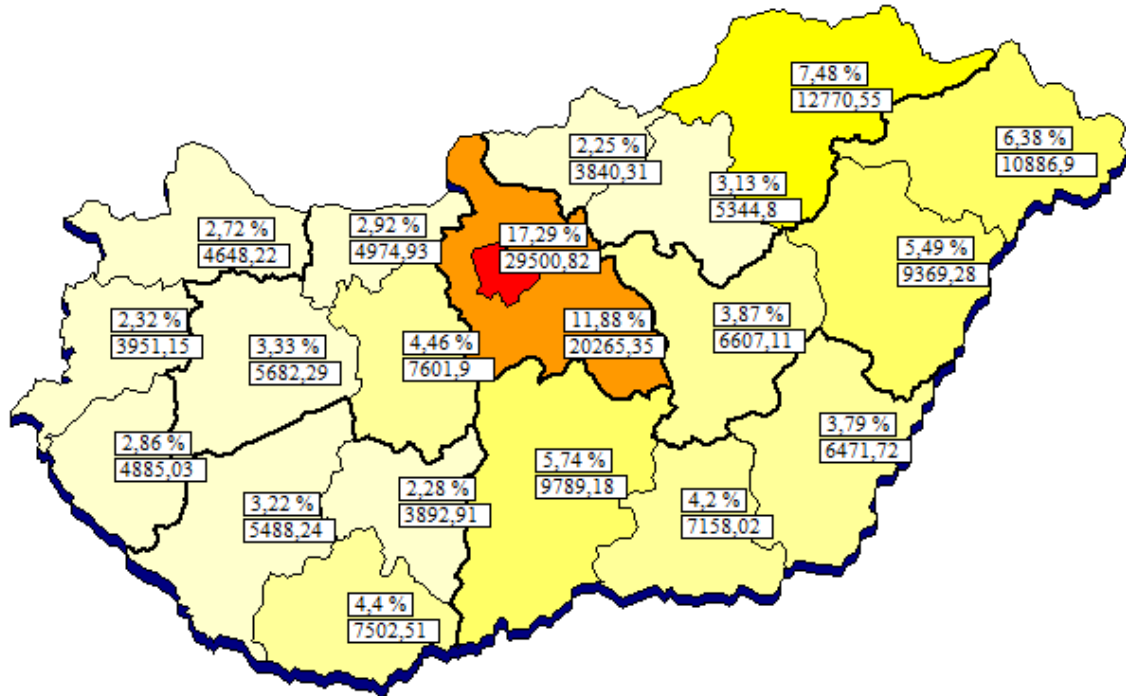
Az ágykihasználási százalék a kúraszerű ellátás ápolási napjait nem tartalmazza.

Teljes HBCs esetek területi megoszlása

Megye	Teljes HBCs esetek			
	Az ápoló intézet megyéje szerint	Részesedés az országos összesenből %	A megyében ellátott megyei lakosok szerint	A beteg lakóhelyének irányítószáma szerint
Budapest	49 260,83	28,24	27 716,00	29 500,82
Baranya	8 620,37	4,94	7 005,38	7 502,51
Bács-Kiskun	8 396,78	4,81	7 696,71	9 789,18
Békés	5 479,87	3,14	5 328,56	6 471,72
Borsod-Abaúj-Zemplén	11 540,74	6,62	11 184,26	12 770,55
Csongrád	9 073,80	5,20	6 815,13	7 158,02
Fejér	6 803,09	3,90	5 840,29	7 601,90
Győr-Sopron-Moson	6 721,00	3,85	4 125,05	4 648,22
Hajdú-Bihar	11 717,26	6,72	8 934,89	9 369,28
Heves	4 489,60	2,57	3 682,07	5 344,80
Komárom-Esztergom	3 972,89	2,28	3 387,66	4 974,93
Nógrád	2 849,50	1,63	2 749,99	3 840,31
Pest	7 841,89	4,49	5 914,95	20 265,35
Somogy	5 310,93	3,04	4 351,55	5 488,24
Szabolcs-Szatmár-Bereg	10 079,75	5,78	9 505,52	10 886,90
Jász-Nagykun-Szolnok	5 309,73	3,04	4 713,99	6 607,11
Tolna	3 013,92	1,73	2 645,25	3 892,91
Vas	4 017,75	2,30	3 448,04	3 951,15
Veszprém	5 018,88	2,88	4 641,00	5 682,29
Zala	4 941,94	2,83	4 190,95	4 885,03
Egyéb	-	-	-	3 829,30
Országos összesen	174 460,52	100,00	133 877,24	174 460,52

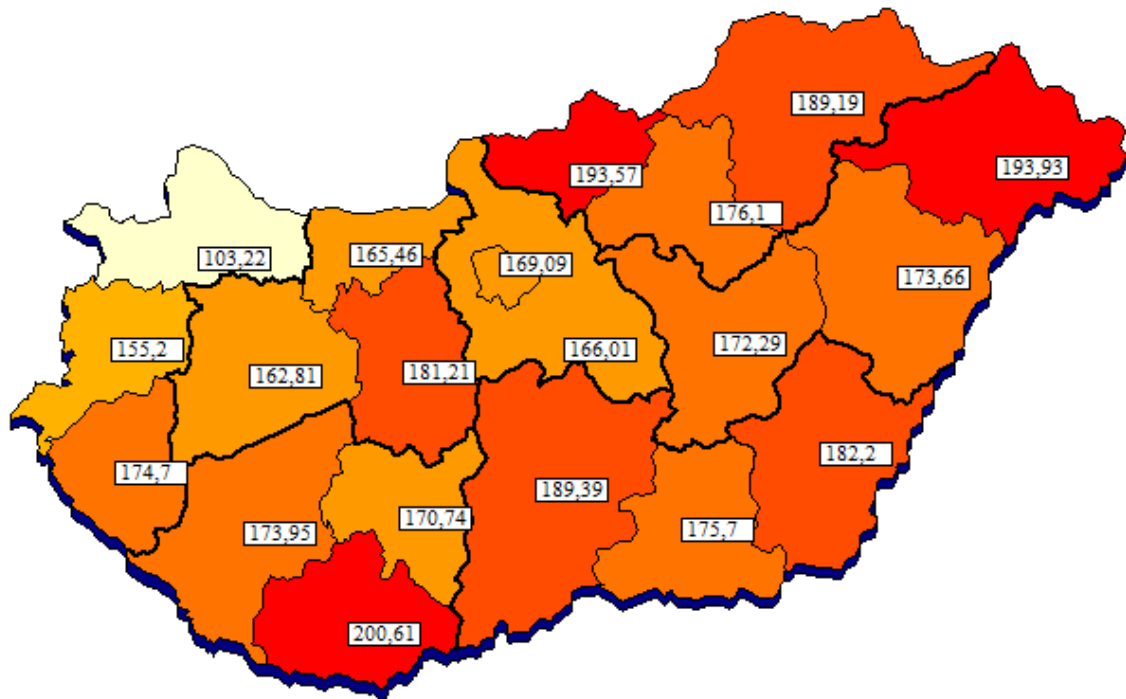
Teljes HBCs esetek területi megoszlása a beteg lakóhelyének irányítószáma szerint

Teljes HBCs esetek országos összesen: **174 460,52**

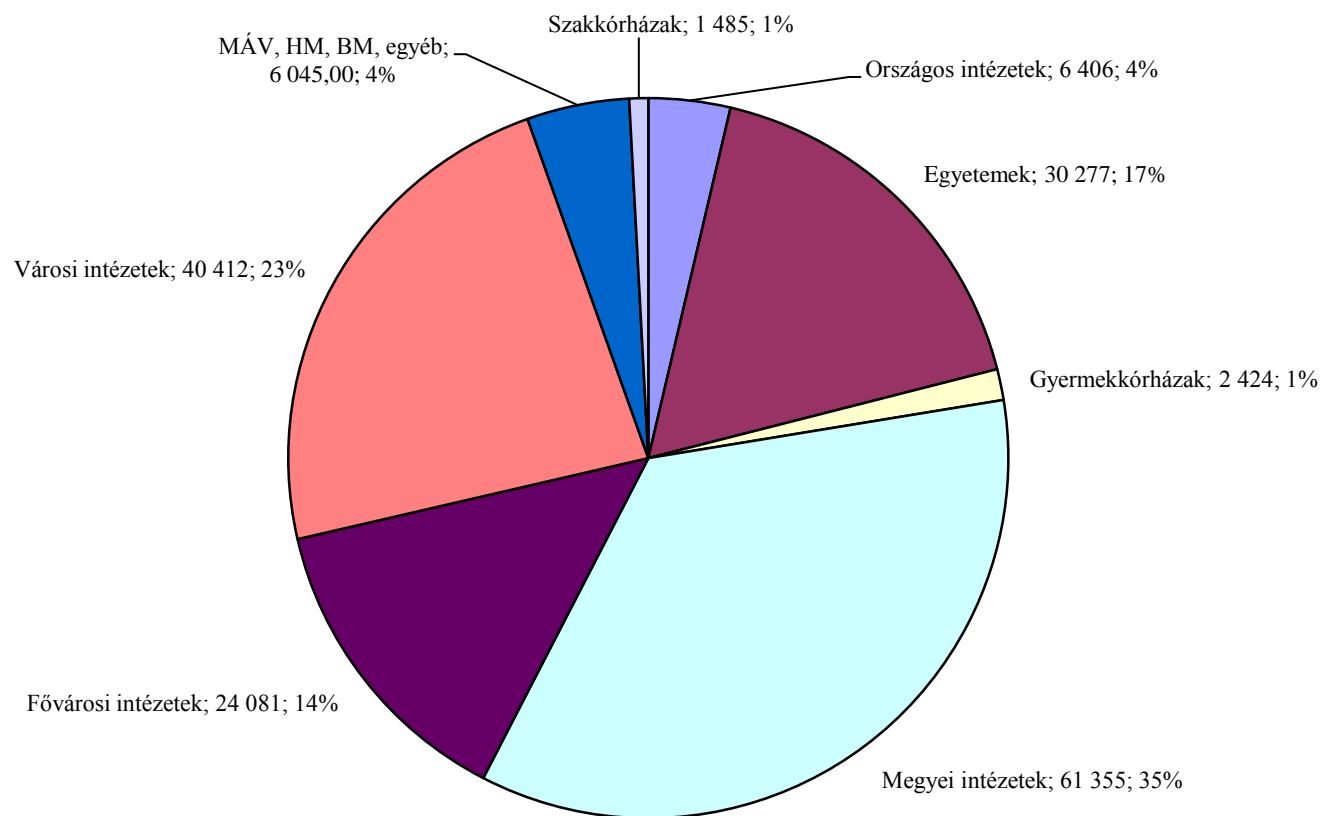


10 ezer lakosra jutó teljes HBCs esetek területi megoszlása a beteg lakóhelyének irányítószáma szerint

10 ezer lakosra jutó teljes HBCs eset országos összesen: **176,63**



Teljes HBCs esetek intézmény-csoportonkénti megoszlása
Országos összesen: 174 461

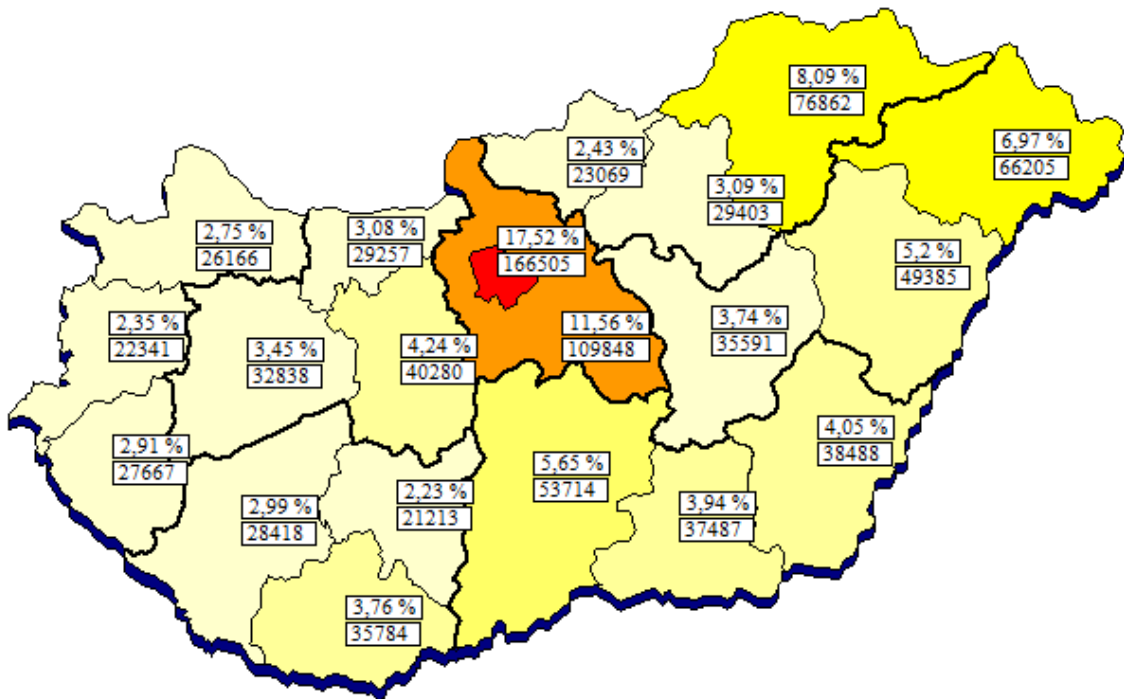


Az elszámolt ápolási napok területi megoszlása

Megye	Elszámolt ápolási napok			
	Az ápoló intézet megyéje szerint	Részesedés az országos összesenből %	A megyében ellátott megyei lakosok szerint	A beteg lakóhelyének irányítószáma szerint
Budapest	277 941	28,60	158 084	166 505
Baranya	41 799	4,30	33 176	35 784
Bács-Kiskun	46 380	4,77	42 853	53 714
Békés	33 119	3,41	32 273	38 488
Borsod-Abaúj-Zemplén	69 705	7,17	67 413	76 862
Csongrád	48 633	5,01	35 620	37 487
Fejér	35 745	3,68	31 042	40 280
Győr-Sopron-Moson	38 161	3,93	23 368	26 166
Hajdú-Bihar	61 320	6,31	46 940	49 385
Heves	25 064	2,58	20 541	29 403
Komárom-Esztergom	22 656	2,33	20 010	29 257
Nógrád	17 250	1,78	16 662	23 069
Pest	40 580	4,18	31 971	109 848
Somogy	28 089	2,89	22 524	28 418
Szabolcs-Szatmár-Bereg	62 770	6,46	59 396	66 205
Jász-Nagykun-Szolnok	27 825	2,86	24 927	35 591
Tolna	16 257	1,67	14 579	21 213
Vas	23 438	2,41	19 401	22 341
Veszprém	27 972	2,88	26 151	32 838
Zala	26 975	2,78	23 139	27 667
Egyéb	-	-	-	21 158
Országos összesen	971 679	100,00	750 070	971 679

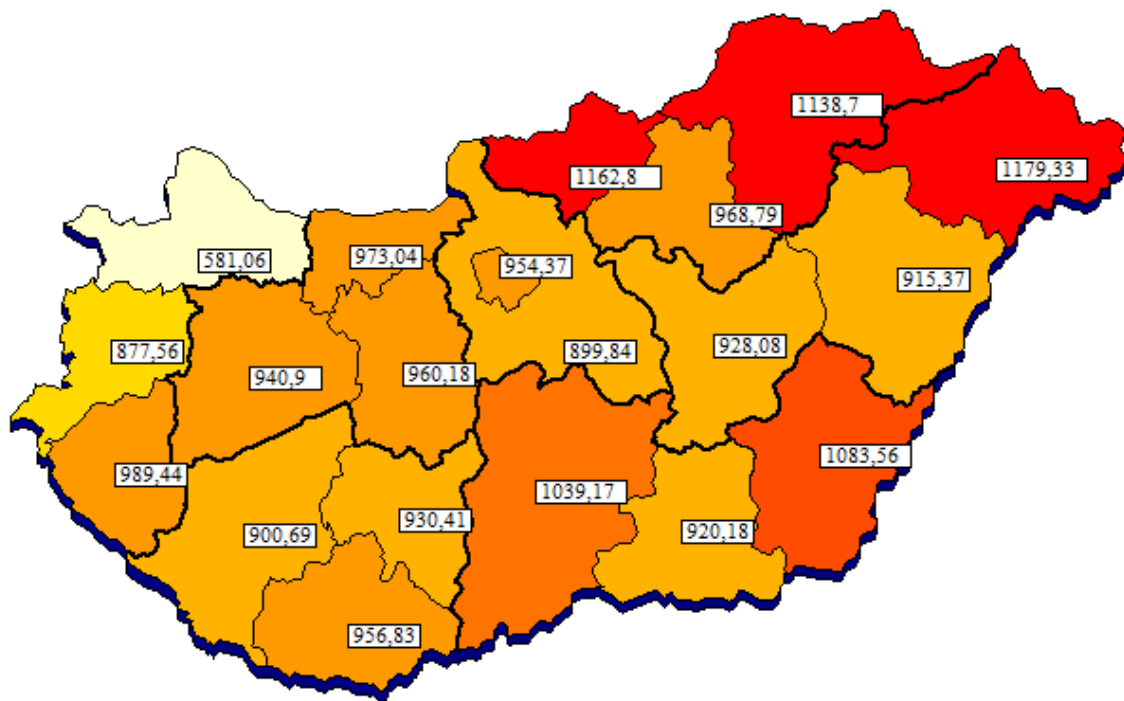
Az elszámolt ápolási napok területi megoszlása a beteg lakóhelyének irányítószáma szerint

Elszámolt ápolási nap összesen: **971 679**

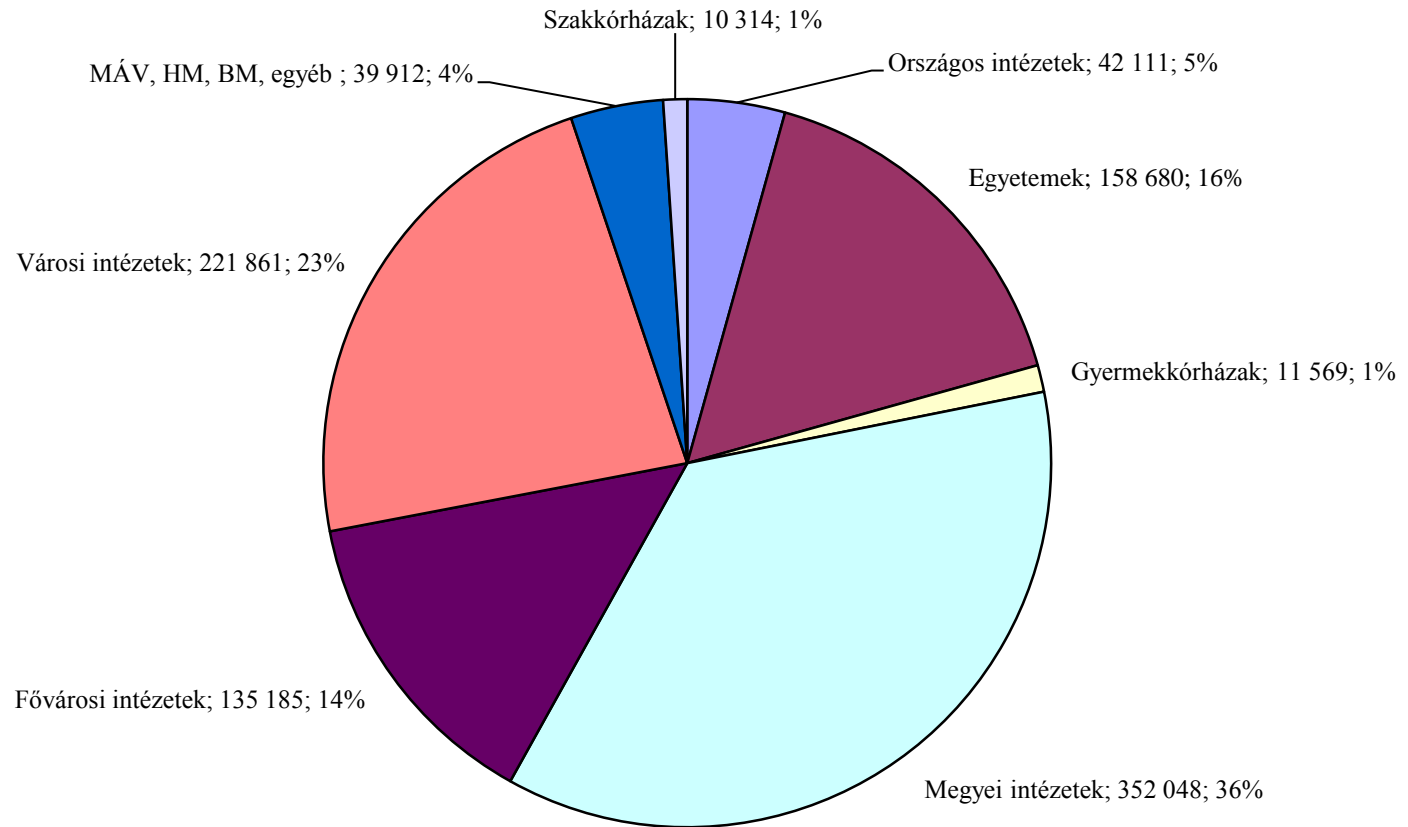


10 ezer lakosra jutó elszámolt ápolási nap területi megoszlása a beteg lakóhelyének irányítószáma szerint

10 ezer lakosra jutó elszámolt ápolási nap országos összesen: **983,74**



Az elszámolt ápolási napok intézmény-csoportonkénti megoszlása
Országos összesen: 971 679

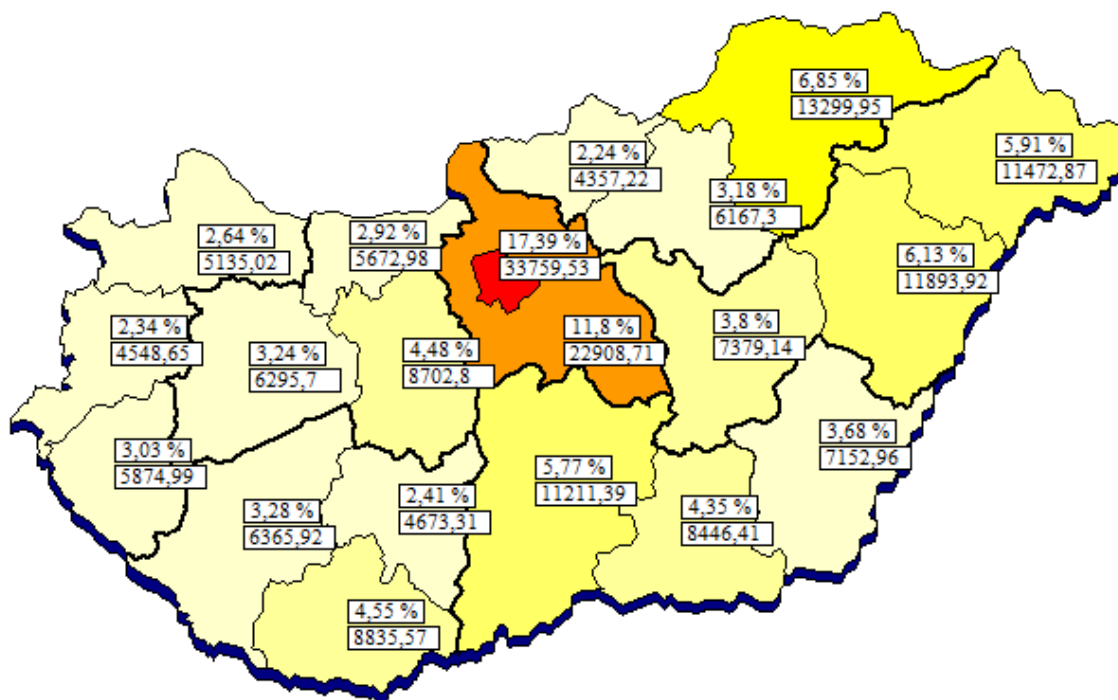


Az elszámolt HBCs súlyszám összesen területi megoszlása

Megye	Elszámolt HBCs súlyszám			
	Az ápoló intézet megyéje szerint	Részesedés az országos összesenből %	A megyében ellátott megyei lakosok szerint	A beteg lakóhelyének irányítószáma szerint
Budapest	60 945,70	30,66	31 961,67	33 759,53
Baranya	11 152,02	5,61	8 158,01	8 835,57
Bács-Kiskun	9 007,61	4,53	8 062,56	11 211,39
Békés	5 576,05	2,81	5 408,34	7 152,96
Borsod-Abaúj-Zemplén	11 608,23	5,84	11 041,83	13 299,95
Csongrád	11 822,98	5,95	8 061,06	8 446,41
Fejér	7 372,59	3,71	6 164,24	8 702,80
Győr-Sopron-Moson	7 278,87	3,66	4 265,11	5 135,02
Hajdú-Bihar	16 071,89	8,09	11 348,16	11 893,92
Heves	4 340,87	2,18	3 591,83	6 167,30
Komárom-Esztergom	3 844,63	1,93	3 218,37	5 672,98
Nógrád	2 794,80	1,41	2 658,63	4 357,22
Pest	6 858,93	3,45	5 211,98	22 908,71
Somogy	6 098,70	3,07	4 799,31	6 365,92
Szabolcs-Szatmár-Bereg	9 961,46	5,01	9 373,03	11 472,87
Jász-Nagykun-Szolnok	5 508,49	2,77	4 779,85	7 379,14
Tolna	3 044,30	1,53	2 649,84	4 673,31
Vas	4 601,56	2,31	3 777,23	4 548,65
Veszprém	5 146,25	2,59	4 694,78	6 295,70
Zala	5 741,76	2,89	4 705,15	5 874,99
Egyéb	-	-	-	4 623,35
Országos összesen	198 777,69	100,00	143 930,98	198 777,69

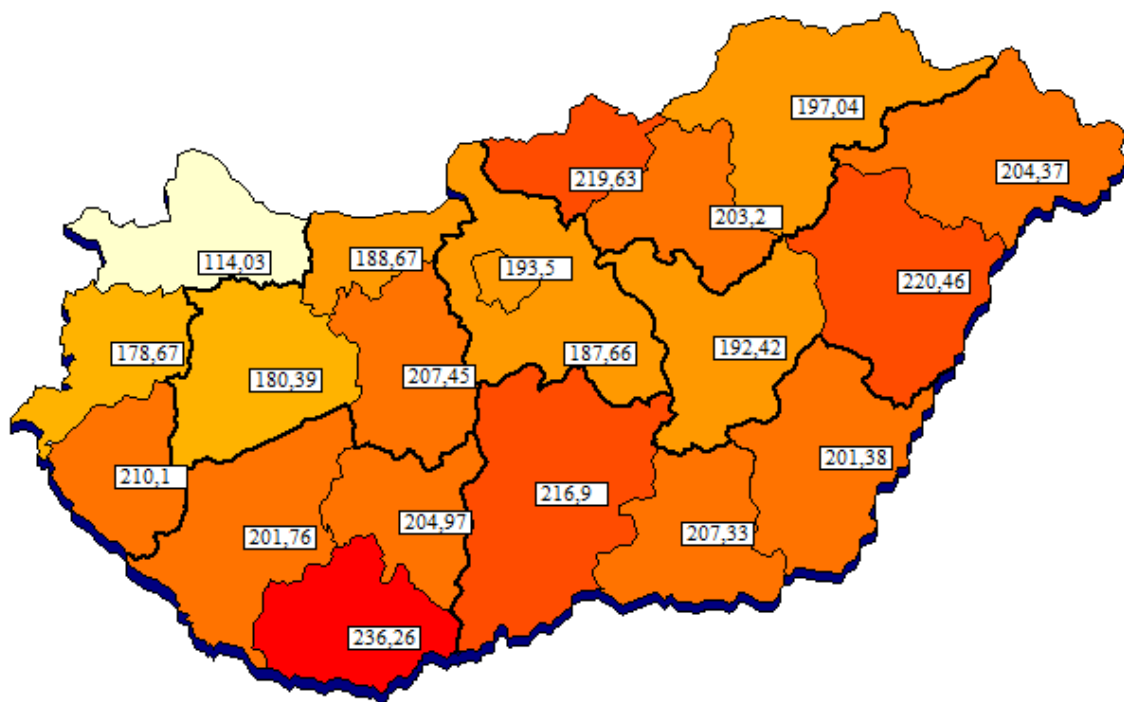
Az elszámolt súlyszám területi megoszlása a beteg lakóhelyének irányítószáma szerint

Elszámolt súlyszám országos összesen: **198 777,69**

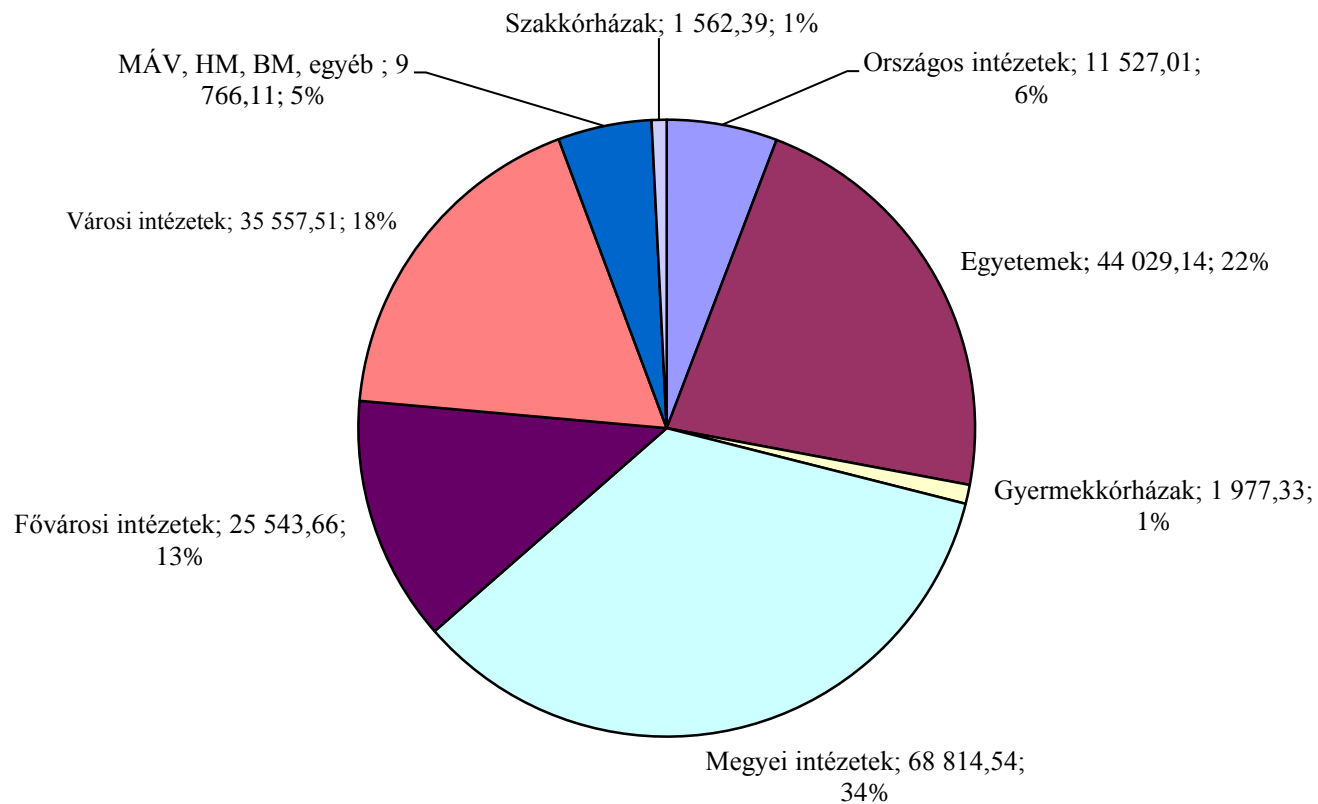


10 ezer lakosra jutó elszámolt súlyszám területi megoszlása a beteg lakóhelyének irányítószáma szerint

10 ezer lakosra jutó elszámolt súlyszám országos összesen: **201,25**



A HBCs súlyszám összesen intézmény-csoportonkénti megoszlása
Országos összesen: 198 777,69



A HBCs súlyszám összesen megoszlása szakterületenként

Szakterület		HBCs súlyszám összesen	%
0100	Belgyógyászat	11 480,83	5,78
0101	Angiológia, phlebológia, lymphológia	1 118,07	0,56
0102	Haematológia	4 167,14	2,10
0103	Endokrinológia, anyagcsere és diabetológia	1 828,23	0,92
0104	Gasztroenterológia	4 094,15	2,06
0105	Nefrológia	1 753,92	0,88
0106	Geriátria	335,18	0,17
0109	Allergológia és klinikai immunológia	638,89	0,32
0112	Haemopoetikus őssejt transzplantáció	49,15	0,02
0200	Sebészet	12 791,78	6,44
0202	Tüdő- és mellkassebészet	641,76	0,32
0203	Érsebészet	2 374,08	1,19
0204	Idegsebészet	3 929,06	1,98
0205	Szívsebészet	1 952,81	0,98
0208	Szerv-transzplantációs sebészet	322,54	0,16
0215	Csecsemő- és gyermekszívsebészet	168,38	0,08
0400	Szülészet-nőgyógyászat	906,61	0,46
0405	Szülészet	12 019,14	6,05
0406	Nőgyógyászat	3 562,34	1,79
0500	Csecsemő- és gyermekgyógyászat	4 873,90	2,45
0502	PIC	3 420,76	1,72
0503	Csecsemő- és gyermekkardiológia	241,81	0,12
0504	Gyermek-tüdőgyógyászat	666,89	0,34
0505	Gyermek-gasztroenterológia	498,62	0,25
0506	Gyermeksebészet	1 516,68	0,76
0508	Gyermekszemészet	67,31	0,03
0509	Csecsemő és gyermek fül-, orr-, gégegyógyászat	594,64	0,30
0511	Gyermekneurológia	562,35	0,28
0515	Csecsemő- és gyermekgyógyászati intenzív terápia	971,09	0,49
0521	Fejlődésneurológia	73,78	0,04
0600	Fül-orr-gégegyógyászat	3 199,00	1,61
0700	Szemészet	8 368,10	4,21
0800	Bőr- és nemibeteg-ellátás	840,18	0,42
0900	Neurológia	6 022,61	3,03
0901	Stroke ellátás	2 286,64	1,15
1000	Ortopédia	6 726,69	3,38

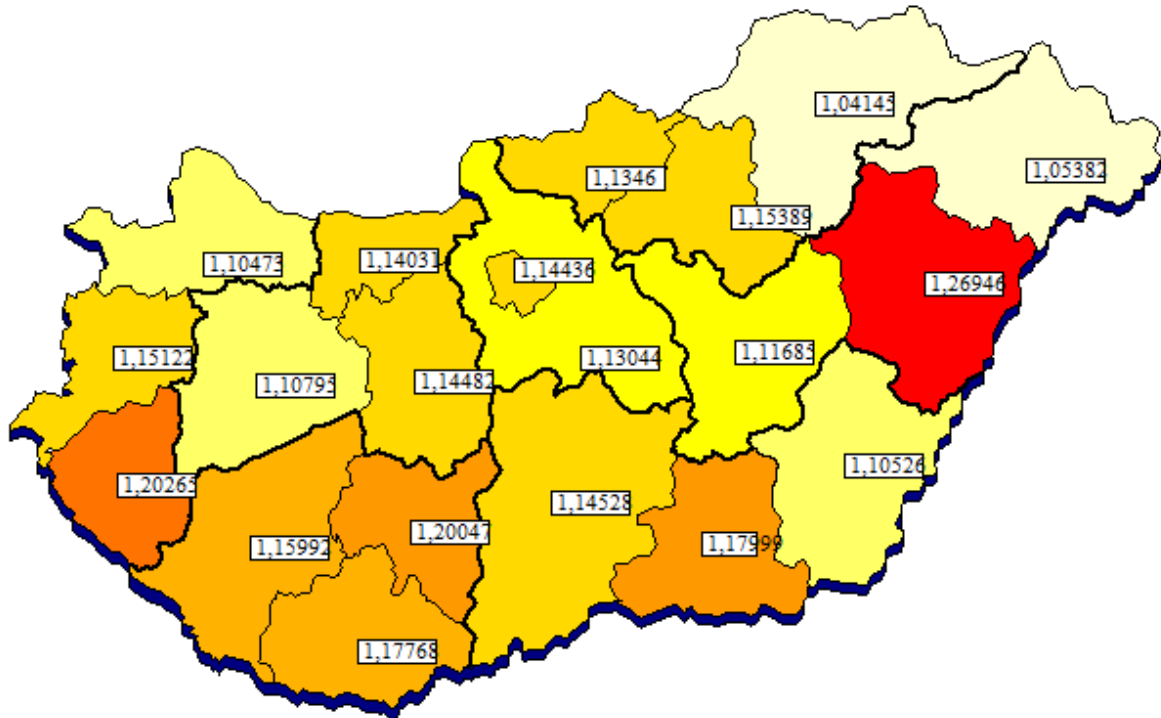
Szakterület		HBCs súlyszám összesen	%
1001	Gerincsebészet	602,95	0,30
1002	Traumatológia	13 939,88	7,01
1003	Kézsebészet	13,99	0,01
1100	Urológia	5 058,15	2,54
1200	Klinikai onkológia	16 563,10	8,33
1201	Sugárterápia	5 776,45	2,91
1301	Dento-alveoláris sebészet	3,54	0,00
1309	Általános anesztéziában végzett fogászati ellátás	163,41	0,08
1400	Reumatológia	2 460,91	1,24
1502	Intenzív ellátás	13 335,82	6,71
1600	Infektológia	1 539,77	0,77
1601	AIDS beteg ellátás	43,97	0,02
1603	Trópusi betegségek ellátása	8,05	0,00
1700	Arc-, állcsont-, szájsebészet	934,62	0,47
1800	Pszichiátria	4 214,04	2,12
1801	Addiktológia	284,19	0,14
1900	Tüdőgyógyászat	5 255,74	2,64
2000	Plasztikai helyreállító és esztétikai sebészet	239,75	0,12
2001	Égéssebészet	281,95	0,14
2002	Gyermek plasztikai és égéssebészet	67,10	0,03
2300	Gyermek- és ifjúságpszichiátria	419,41	0,21
4000	Kardiológia	19 558,89	9,84
4602	Sürgősségi betegellátó egységben szervezett szakellátás	2 044,63	1,03
4603	Klinikai toxikológia	127,21	0,06
5400	Kórbonctan és kórszövettan	729,78	0,37
010C	Krónikus belgyógyászat	1,85	0,00
190C	Krónikus tüdőgyógyászat	32,46	0,02
2200	Rehabilitációs medicina alaptervékenységek	9,37	0,00
7306	Felnőtt hospice-palliatív ellátás	1,60	0,00
Országos összesen		198 777,69	100,00

Az aktív ápolás case-mix indexének területi alakulása

Megye	Case-mix index	
	Ápoló intézet megyéje szerint	A beteg lakóhelyének irányítószáma szerint
Budapest	1,23720	1,14436
Baranya	1,29368	1,17768
Bács-Kiskun	1,07275	1,14528
Békés	1,01755	1,10526
Borsod-Abaúj-Zemplén	1,00585	1,04145
Csongrád	1,30298	1,17999
Fejér	1,08371	1,14482
Győr-Sopron-Moson	1,08300	1,10473
Hajdú-Bihar	1,37164	1,26946
Heves	0,96687	1,15389
Komárom-Esztergom	0,96771	1,14031
Nógrád	0,98080	1,13460
Pest	0,87465	1,13044
Somogy	1,14833	1,15992
Szabolcs-Szatmár-Bereg	0,98826	1,05382
Jász-Nagykun-Szolnok	1,03743	1,11685
Tolna	1,01008	1,20047
Vas	1,14531	1,15122
Veszprém	1,02538	1,10795
Zala	1,16184	1,20265
Egyéb	-	1,20736
Országos összesen	1,13938	1,13938

A case-mix index területi megoszlása a beteg lakóhelyének irányítószáma szerint

Case-mix index országos összesen: **1,13938**



Az aktív ápolás case-mix indexének alakulása szakterületenként

Szakterület		Case-mix index
0100	Belgyógyászat	0,98801
0101	Angiológia, phlebológia, lymphológia	1,17484
0102	Haematológia	2,69308
0103	Endokrinológia, anyagcsere és diabetológia	0,95822
0104	Gasztroenterológia	1,01991
0105	Nefrológia	1,18719
0106	Geriátria	0,98156
0109	Allergológia és klinikai immunológia	1,01694
0112	Haemopoetikus őssejt transzplantáció	6,37781
0200	Sebészet	1,15114
0202	Tüdő- és mellkassebészet	1,61386
0203	Érsebészet	1,65658
0204	Idegsebészet	2,62712
0205	Szívsebészet	7,00467
0208	Szerv-transzplantációs sebészet	2,09190
0215	Csecsemő- és gyermekszívsebészet	12,53473
0400	Szülészeti-nőgyógyászat	0,75933
0405	Szülészet	0,63350
0406	Nőgyógyászat	0,52893
0500	Csecsemő- és gyermekgyógyászat	0,81016
0502	PIC	3,69318
0503	Csecsemő- és gyermekkardiológia	1,59757
0504	Gyermek-tüdőgyógyászat	0,89518
0505	Gyermek-gasztroenterológia	0,85329
0506	Gyermeksebészet	0,72623
0508	Gyermekszemészet	0,61214
0509	Csecsemő és gyermek fül-, orr-, gégegyógyászat	0,46085
0511	Gyermekneurológia	0,88702
0515	Csecsemő- és gyermekgyógyászati intenzív terápia	3,02996
0521	Fejlődésneurológia	2,18297
0600	Fül-orr-gégegyógyászat	0,68315
0700	Szemészet	0,73806
0800	Bőr- és nemibeteg-ellátás	0,78844
0900	Neurológia	0,88040
0901	Stroke ellátás	1,10488
1000	Ortopédia	1,93290
1001	Gerincsebészet	2,09678
1002	Traumatológia	1,41288

Szakterület		Case-mix index
1003	Kézsebészet	0,37807
1100	Urológia	0,92900
1200	Klinikai onkológia	1,16900
1201	Sugárterápia	1,69736
1301	Dento-alveoláris sebészet	0,58940
1309	Általános anesztéziában végzett fogászati ellátás	1,07236
1400	Reumatológia	1,03356
1502	Intenzív ellátás	6,08733
1600	Infektológia	0,80537
1601	AIDS beteg ellátás	5,27690
1603	Trópusi betegségek ellátása	1,85405
1700	Arc-, állcsont-, szájsebészet	0,95105
1800	Pszichiátria	1,04978
1801	Addiktológia	0,94484
1900	Tüdőgyógyászat	1,13561
2000	Plasztikai helyreállító és esztétikai sebészet	0,98216
2001	Égéssebészet	2,49747
2002	Gyermek plasztikai és égéssebészet	3,16828
2300	Gyermek- és ifjúságpszichiátria	1,26600
4000	Kardiológia	2,45676
4602	Sürgősségi betegellátó egységben szervezett szakellátás	0,31854
4603	Klinikai toxikológia	0,70098
5400	Kórbonctan és kórszövettan	0,27539
010C	Krónikus belgyógyászat	0,46331
190C	Krónikus tüdőgyógyászat	1,98806
2200	Rehabilitációs medicina alaptevékenységek	0,85202
7306	Felnőtt hospice-palliatív ellátás	0,10072
Országos összesen		1,13938

Az aktív ápolás case-mix indexének alakulása intézmény-csoportonként

Intézet típusa	Case-mix index
Országos intézetek	1,79939
Egyetemek	1,45422
Gyermekekórházak	0,81561
Megyei intézetek	1,12158
Fővárosi intézetek	1,06073
Városi intézetek	0,87988
MÁV, HM, BM, egyéb int.	1,21761
Szakkórházak	1,05216
Országos összesen	1,13938

Krónikus fekvőbeteg-szakellátás 2015. szeptember

1. Krónikus ágyszám és tényleges ágykihasználás alakulása

Időszak:	Krónikus ágyszám	Tényleges ágykihasználás %
2015. szeptember	26 638	83,34
az előző év azonos időszakára	26 585	83,14
az előző hónaptól	26 658	80,44

2. Krónikus ápolási napok elszámolás szerint

A krónikus ápolási napok száma: **666 010,00**

Változás mértéke	eltérés	%
az előző év egy havi átlagától	-6 286,54	99,06
az előző év azonos időszakától	2 905,50	100,44
az előző hónaptól	1 274,50	100,19

3. Krónikus súlyozott napok elszámolás szerint

A krónikus súlyozott napok száma: **946 562,99**

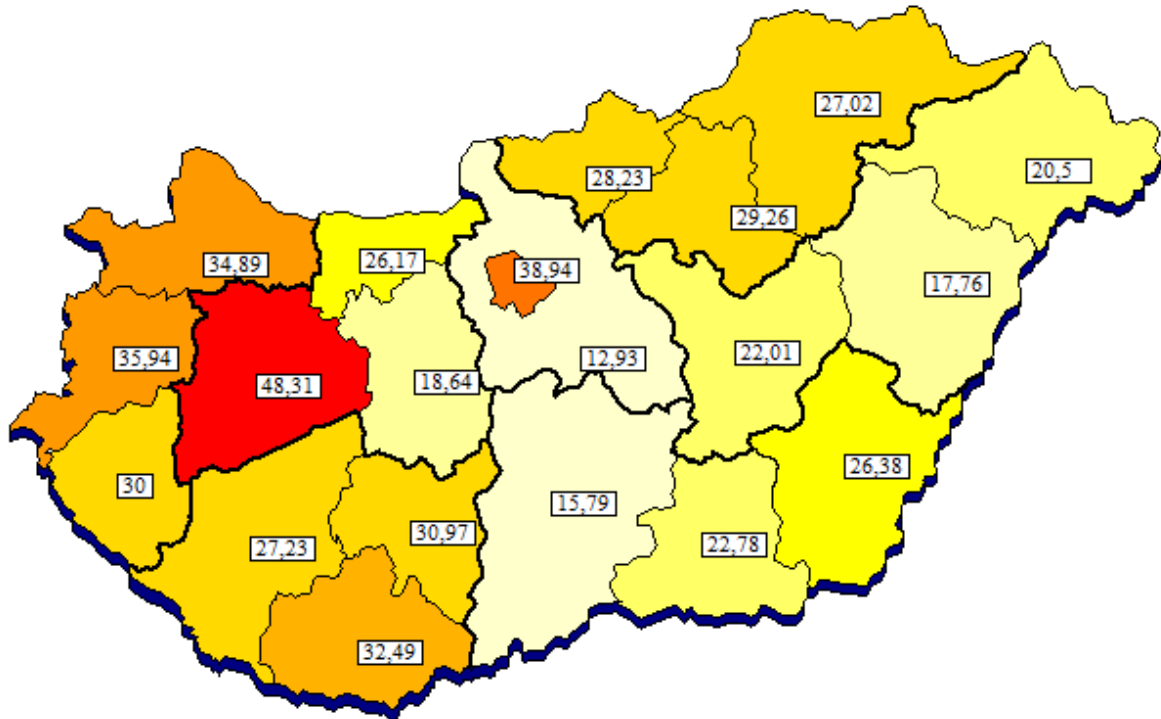
Változás mértéke	eltérés	%
az előző év egy havi átlagától	-4 262,94	99,55
az előző év azonos időszakától	4 853,02	100,52
az előző hónaptól	483,56	100,05

Kórházi krónikus ágyszám kimutatás megyénként

Megye	Krónikus ágyszám	Részese- dés az országos összesenből %	Tényleges ágykihasz- nálási %
Budapest	6 794	25,50	84,86
Baranya	1 215	4,56	90,91
Bács-Kiskun	816	3,06	76,60
Békés	937	3,52	80,11
Borsod-Abaúj-Zemplén	1 824	6,85	84,03
Csongrád	928	3,48	69,51
Fejér	782	2,94	88,87
Győr-Sopron-Moson	1 571	5,90	86,66
Hajdú-Bihar	958	3,60	94,06
Heves	888	3,33	88,44
Komárom-Esztergom	787	2,95	86,42
Nógrád	560	2,10	85,57
Pest	1 578	5,92	90,70
Somogy	859	3,22	71,54
Szabolcs-Szatmár-Bereg	1 151	4,32	71,80
Jász-Nagykun-Szolnok	844	3,17	72,88
Tolna	706	2,65	79,45
Vas	915	3,43	71,13
Veszprém	1 686	6,33	89,71
Zala	839	3,15	79,05
Országos összesen	26 638	100,00	83,34

10 ezer lakosra jutó krónikus ágyak száma megyénként

10 ezer lakosra jutó krónikus ágyak száma országos összesen: **26,97**



Kórházi krónikus ágyszám kimutatás szakterületenként

Szakterület		Krónikus ágyszám	Részesedés az országos összesenből %	Tényleges ágykihasználási %
010C	Krónikus belgyógyászat	7 462	28,01	79,49
040C	Krónikus nőgyógyászat	15	0,06	98,44
1804	Pszichiátriai rehabilitáció	3 575	13,42	85,58
1806	Addiktológiai rehabilitáció	890	3,34	83,75
180C	Krónikus pszichiátria (geronto pszichiátriai polymorbid ellátás)	873	3,28	76,67
1903	Tüdőgyógyászati és légzésrehabilitáció	789	2,96	76,85
190C	Krónikus tüdőgyógyászat	795	2,98	65,17
2200	Rehabilitációs medicina alaptevékenységek	5 815	21,83	90,03
2201	Mozgásszervi rehabilitáció	939	3,53	92,05
2203	Gasztroenterológiai rehabilitáció	165	0,62	85,71
2205	Gyermek rehabilitáció	241	0,90	43,63
2206	Súlyos agykárosodottak rehabilitációja	133	0,50	94,24
2207	Gerincvelő károsodottak rehabilitációja	102	0,38	90,25
2208	Politraumatizáltak, égésbetegek és szeptikus sebészeti betegek rehabilitációja	148	0,56	84,59
2209	Súlyos központi idegrendszeri károsodottak, polytraumatizáltak és égésbetegek rehabilitációja gyermekkorban	35	0,13	82,71
2301	Gyermek- és ifjúságpszichiátriai rehabilitáció	91	0,34	59,19
2303	Gyermek- és ifjúságaddiktológiai rehabilitáció	10	0,04	47,83
4003	Kardiológiai rehabilitáció	1 788	6,71	79,50
7305	Szakápolás	2 562	9,62	89,51
7306	Felnőtt hospice-palliatív ellátás	210	0,79	78,18
Országos összesen		26 638	100,00	83,34

Kórházi krónikus ágyszám kimutatás intézmény-csoportonként

Intézet típusa	Krónikus ágyszám	Részesedés az országos összesenből %	Tényleges ágykihasználási %
Országos intézetek	1 078	4,05	93,11
Egyetemek	631	2,37	78,78
Gyermekekórházak	134	0,50	17,08
Megyei intézetek	7 271	27,30	74,68
Fővárosi intézetek	4 116	15,45	85,48
Városi intézetek	10 258	38,51	87,74
MÁV, HM, BM, egyéb intézetek	2 642	9,92	88,06
Szakkórházak	508	1,91	78,93
Országos összesen	26 638	100,00	83,34

A krónikus napok területi megoszlása az ápoló intézmény megyéje szerint

Megye	Krónikus nap	%	Krónikus súlyozott nap	%
Budapest	172 962,00	25,97	255 191,70	26,96
Baranya	33 137,50	4,98	49 020,08	5,18
Bács-Kiskun	18 752,00	2,82	25 083,71	2,65
Békés	22 518,00	3,38	28 603,94	3,02
Borsod-Abaúj-Zemplén	45 983,00	6,90	64 844,58	6,85
Csongrád	19 352,50	2,91	29 109,17	3,08
Fejér	20 848,00	3,13	26 542,40	2,80
Győr-Sopron-Moson	40 845,00	6,13	60 307,50	6,37
Hajdú-Bihar	27 031,50	4,06	39 270,69	4,15
Heves	23 561,00	3,54	34 883,00	3,69
Komárom-Esztergom	20 404,00	3,06	26 938,75	2,85
Nógrád	14 375,00	2,16	19 380,09	2,05
Pest	42 939,00	6,45	59 675,79	6,30
Somogy	18 437,00	2,77	22 172,87	2,34
Szabolcs-Szatmár-Bereg	24 791,00	3,72	36 204,40	3,82
Jász-Nagykun-Szolnok	18 452,50	2,77	24 572,15	2,60
Tolna	16 827,50	2,53	23 559,10	2,49
Vas	19 524,00	2,93	28 705,27	3,03
Veszprém	45 373,50	6,81	62 266,30	6,58
Zala	19 896,00	2,99	30 231,50	3,19
Országos összesen:	666 010,00	100,00	946 562,99	100,00

A krónikus napok intézmény-csoportonkénti megoszlása

Intézet típusa	Krónikus nap	%	Krónikus súlyozott nap	%
Országos intézetek	30 113	4,52	63 192,1	6,68
Egyetemek	14 913	2,24	24 917,4	2,63
Gyermekekórházak	687	0,10	1 737,7	0,18
Megyei intézetek	162 906	24,46	223 020,6	23,56
Fővárosi intézetek	105 554	15,85	140 054,0	14,80
Városi intézetek	270 010	40,54	380 366,1	40,18
MÁV, HM, BM, egyéb	69 798	10,48	97 927,2	10,35
Szakkórházak	12 029	1,81	15 347,9	1,62
Országos összesen:	666 010	100,00	946 563,0	100,00

A krónikus napok megoszlása szakterületenként

Szakterület		Krónikus nap	%	Krónikus súlyozott nap	%
010C	Krónikus belgyógyászat	177 941	26,72	205 219,6	21,68
040C	Krónikus nőgyógyászat	443	0,07	531,6	0,06
1804	Pszichiátriai rehabilitáció	91 785	13,78	114 549,0	12,10
1806	Addiktológiai rehabilitáció	22 361	3,36	27 198,7	2,87
180C	Krónikus pszichiátria (geronto pszichiátriai polymorbid ellátás)	20 080	3,01	23 297,4	2,46
1903	Tüdőgyógyászati és légzésrehabilitáció	18 191	2,73	28 590,1	3,02
190C	Krónikus tüdőgyógyászat	15 543	2,33	18 221,8	1,93
2200	Rehabilitációs medicina alaptervekenységek	157 059	23,58	272 999,6	28,84
2201	Mozgásszervi rehabilitáció	25 930	3,89	45 708,8	4,83
2203	Gastroenterológiai rehabilitáció	4 243	0,64	7 271,1	0,77
2205	Gyermek rehabilitáció	3 155	0,47	5 199,4	0,55
2206	Súlyos agykárosodottak rehabilitációja	3 760	0,56	14 898,4	1,57
2207	Gerincvelő károsodottak rehabilitációja	2 762	0,41	11 309,9	1,19
2208	Politraumatizáltak, égésbetegek és szepsztikus sebészeti betegek rehabilitációja	3 756	0,56	14 272,8	1,51
2209	Súlyos központi idegrendszeri károsodottak, polytraumatizáltak és égésbetegek rehabilitációja gyermekkorban	869	0,13	3 310,5	0,35
2301	Gyermek- és ifjúságpszichiátriai rehabilitáció	1 616	0,24	2 896,9	0,31
2303	Gyermek- és ifjúságaddiktológiai rehabilitáció	144	0,02	258,3	0,03
4003	Kardiológiai rehabilitáció	42 646	6,40	73 656,2	7,78
7305	Szakápolás	68 800	10,33	68 799,5	7,27
7306	Felnőtt hospice-palliatív ellátás	4 926	0,74	8 373,4	0,88
Országos összesen:		666 010	100,00	946 563,0	100,00

A 2015. szeptember havi teljesítmény jelentésének és elszámolásának vizsgálata és ez alapján ellenőrzésre javasolt kórházak

I. A TAJ szám kitöltésének ellenőrzése

A jelentett hibás TAJ-ú esetek alakulása (újszülöttekkel együtt)

Összes adatlap	Nem OEP elszámolású	Jó TAJ	Elfogadható TAJ	Hibás TAJ	Hibás TAJ az össz. eset %-ában
310 622	1 279	308 365	1 112	1 145	0,36

A legnagyobb a hibás TAJ-ú esetek aránya az alábbi kórházakban

(csak azokat az intézeteket vettük figyelembe, amelyekben a hibás TAJ-ok száma több mint 10)

Kórház kód	Kórház név	Összes adatlap	Hibás TAJ	Hibás TAJ az össz. eset %-ában
0116	Péterfy S. utcai Kh.-Ri. Bales. Kp.	7 096	93	1,31
0118	Uzsoki utcai Kórház, Bp.	4 928	41	0,83
0109	Egy. Szt. István Szt. László Kh.	6 564	53	0,80
0101	Szent Imre Kórház, Bp.	3 764	26	0,69
1309	Pest M. Flór F. Kh., Kistarcsa	3 801	25	0,65

49 olyan kórház volt, ahol egyetlen hibás TAJ számú eset sem fordult elő.

II. HBCs-k, ahol a legnagyobb az esetszám, illetve a súlyszám összeg

HBCs kód	HBCs név	Esetszám
0680	Szürkehályogműtét phakoemulsificatio módszerrel, hajlítható műlencse biztosításával	8 189
015F	Cerebrovascularis betegségek (kivéve: TIA), praecerebralis érelzáródással speciális kezelés nélkül 18 év felett	6 910
576B	Veseelégtelenség 18 év felett	4 431
673A	Hüvelyi szülés	3 353
7270	Újszülött, születési súly 2499 g felett, jelentős műtét nélkül, normális újszülött-diagnózissal	3 325
9430	Sugárterápia	3 278
959F	Rosszindulatú daganat kemoterápiája "F"	2 963
9692	Ellátás 14 éves kor alatti gyermek gyógyulásának segítése miatt	2 887
671A	Császármetszés	2 862
7260	Újszülött, születési súly 2499 g felett, jelentős műtét nélkül, közepes problémával	2 833

HBCs kód	HBCs név	Súlyszám összeg
9540	5 napot meghaladó gépi lélegeztetés arc, száj, nyaki betegségek kivételével	6 162,63
0680	Szürkehályogműtét phakoemulsificatio módszerrel, hajlítható műlencse biztosításával	6 054,45
015F	Cerebrovascularis betegségek (kivéve: TIA), praecerebralis érelzáródással speciális kezelés nélkül 18 év felett	5 896,79
9430	Sugárterápia	5 576,57
2081	AMI PCI-vel (egy vagy több stenttel)	4 899,12
576B	Veseelégtelenség 18 év felett	4 888,29
671A	Császármetszés	3 505,43
959F	Rosszindulatú daganat kemoterápiája "F"	3 473,79
374A	Csípő, femurműtétek velőűrszegezéssel	3 024,59
959I	Rosszindulatú daganat kemoterápiája "I"	2 823,17

III. A csillaggal kiemelt HBCs-k

A *-gal jelölt HBCs-kbe való besorolhatóságot (kompetenciát) a 9/1993. (IV. 2.) NM rendelet 4. számú melléklete (az aktuális módosításokkal) tartalmazza.

2015. szeptemberben 30 388 eset került csillagos HBCs-be. Ebből **107 esetet** az adott HBCs ellátására kijelöltek között nem szereplő kórházból jelentettek.

A legnagyobb esetszámmal előforduló *-os HBCs-k a kompetens intézményekben

HBCs kód	HBCs név	Esetszám
959F	Rosszindulatú daganat kemoterápiája "F"	3 123
959B	Rosszindulatú daganat kemoterápiája "B"	2 621
959D	Rosszindulatú daganat kemoterápiája "D"	2 445
959E	Rosszindulatú daganat kemoterápiája "E"	2 427
1800	Diagnosztikus katéterezés	1 730
959A	Rosszindulatú daganat kemoterápiája "A"	1 627
410D	Gerincbetegségek aktív komplex reumatológiai ellátással	1 553
959C	Rosszindulatú daganat kemoterápiája "C"	1 305
959I	Rosszindulatú daganat kemoterápiája "I"	1 296
959H	Rosszindulatú daganat kemoterápiája "H"	669
371E	Bicondylaris, totál térdprotézis-beültetés komplikáció nélkül	624
2081	AMI PCI-vel (egy vagy több stenttel)	620
1801	A szív diagnosztikus elektrofiziológiai vizsgálata	591
9430	Sugarterápia	538
959G	Rosszindulatú daganat kemoterápiája "G"	531
9511	Radiokemoterápia "A"	519
183G	Percutan cardiovascularis műtétek egy ágon egy vagy több stenttel, áthelyezés nélkül	502
2110	Keringési betegségek AMI kivételével, katéterezéssel igazolva	484
371H	Cementes csípőprotézis-beültetés komplikáció nélkül	481
183L	Percutan cardiovascularis műtétek stent nélkül, áthelyezés nélkül	471

A legnagyobb súlyszámmal előforduló *-os HBCs-k a kompetens intézményekben

HBCs kód	HBCs név	Súlyszám
2081	AMI PCI-vel (egy vagy több stenttel)	4 891,10
959F	Rosszindulatú daganat kemoterápiája "F"	3 476,74
959I	Rosszindulatú daganat kemoterápiája "I"	2 823,17
183G	Percutan cardiovascularis műtétek egy ágon egy vagy több stenttel, áthelyezés nélkül	2 665,51
371E	Bicondylaris, totál térdprotézis-beültetés komplikáció nélkül	2 508,75
959D	Rosszindulatú daganat kemoterápiája "D"	2 502,77
959E	Rosszindulatú daganat kemoterápiája "E"	2 110,36
410D	Gerincbetegségek aktív komplex reumatológiai ellátással	1 744,02
183L	Percutan cardiovascularis műtétek stent nélkül, áthelyezés nélkül	1 685,11
1801	A szív diagnosztikus elektrofiziológiai vizsgálata	1 633,85
1800	Diagnosztikus katéterezés	1 630,93
959B	Rosszindulatú daganat kemoterápiája "B"	1 600,16
959H	Rosszindulatú daganat kemoterápiája "H"	1 483,35
371H	Cementes csípőprotézis-beültetés komplikáció nélkül	1 452,71
2082	AMI PCI-vel, stent nélkül	1 439,31
371C	Cement nélküli csípőprotézis-beültetés komplikáció nélkül	1 418,38
7110	Újszülött, születési súly 999 g alatt	1 054,59
959C	Rosszindulatú daganat kemoterápiája "C"	1 018,95
177B	Coronaria bypass, katéterezés nélkül	973,96
9430	Sugárterápia	958,49

A nem kompetens kórházakból jelentett *-gal kiemelt HBCs-k

HBCs kód	HBCs név	Kórház kód	Kórház név	Eset-szám	Kompeten-sen végzett esetszám
4930	Emlőműtétek nem malignus daganatok miatt	1202	Dr. Kenessey A. Kh.-Ri., Balassagyarmat	1	13
		1803	Szent László Kórház, Sárvár	1	
		2003	Keszthelyi Kórház	1	
		3301	XIII. ker. Eü. Szolg. Np. Kft.	1	
9430	Sugárterápia	0101	Szent Imre Kórház, Bp.	1	538
		0156	Orsz. Korányi Tbc és Pulm. Int.	24	
		01A6	Magyar Honvédség Eü. Kp., Bp.	4	
		01E8	Szent Margit Kórház, Budapest	1	
		0508	Koch Róbert Kh.-Ri., Edelény	3	
		0606	Cs. M. Mellkasi B. Szakch., Deszk	14	
		1306	Tüdőgyógyintézet, Törökbálint	4	
		1401	S. M. Kaposi Mór Okt. Kh., Kaposvár	51	
9710	Stereotaxiás sugárterápia egy vagy több gócra	1603	Kátai Gábor Kórház, Karcag	1	6

IV. Súlyos társult betegséggel előforduló esetek

Elszámolási időszak	Összes finanszírozott esetszám	Súlyos társult betegséges esetek	
		száma	aránya (%)
2014. október	180 674,58	1 911	1,06
2014. november	172 879,73	1 797	1,04
2014. december	167 792,63	1 916	1,14
2015. január	171 205,82	1 747	1,02
2015. február	169 070,45	1 788	1,06
2015. március	182 498,14	1 902	1,04
2015. április	176 803,38	1 945	1,10
2015. május	170 158,69	1 751	1,03
2015. június	177 747,39	1 969	1,11
2015. július	170 031,23	1 867	1,10
2015. augusztus	151 759,10	1 698	1,12
2015. szeptember	174 460,52	1 870	1,07

A 10 legnagyobb esetszámú súlyos társult betegséges HBCs

HBCs kód	HBCs név	Esetszám	
		Aug.	Szept.
340Z	Gyomor, oesophagus, duodenum, vékony-, vastagbél műtétei (kivéve: oesophagus nagyobb műtétei) súlyos társult betegséggel	234	222
060Z	Idegrendszer egyéb betegségei súlyos társult betegséggel	195	220
820Z	Szeptikémia súlyos társult betegséggel	232	213
487Z	A vázizomrendszer nagyobb műtétei (kivéve: protézis beültetések műtétei, felső és alsó végtagi replantációk) súlyos társult betegséggel	118	151
270Z	Keringési betegségek műtétei súlyos társult betegséggel	111	146
268Z	Keringési rendellenességek (kivéve: AMI thrombolysissal, endocarditis, krónikus szívelégtelenség) súlyos társult betegséggel	118	110
174Z	Légzőrendszeri fertőzések, gyulladások, súlyos társult betegséggel	86	91
175Z	Légzőrendszeri betegségek, egyéb fertőzések (kivéve: gümőkór polirezisztens kórokozóval) súlyos társult betegséggel	63	85
734Z	Újszülött, születési súly 2499 g felett, jelentős műtét nélkül súlyos problémával, 5 napot nem meghaladó gépi lélegeztetése	53	69
719Z	Újszülött, születési súly 2000-2499 g, jelentős műtét nélkül súlyos problémával	41	67
A 10 csoport összesen:		1 251	1 374
Az összes súlyos társult betegséges csoport:		1 698	1 870

2014. augusztusban a 10 leggyakoribb súlyos társult betegséggel elszámolt HBCs az összes súlyos társult betegséges HBCs 72,21 %-a, 2014. szeptemberben 71,77 %-a, 2015. augusztusban 73,85 %-a, **2015. szeptemberben 73,48 %-a.**

Az alábbi szolgáltatóknál a legtöbb a súlyos társult betegséggel járó eset

Kórház kód	Kórház név	Esetszám	
		Aug.	Szept.
0940	Debreceni Egyetem Klin. Közp.	262	319
0242	Pécsi Tudományegyetem Klin. Kp.	203	191
0140	Semmelweis Egyetem, Budapest	117	131
0301	Bács-Kiskun Mkh., Kecskemét	121	116
0701	Szt. György Egy. Okt. Kh., Székesfehérvár	55	75
01A3	Budai Egészségközpont Kft.	44	70
0643	SZTE Szent-Györgyi A. Klin. Kp.	48	62
0115	Jáhn Ferenc Dél-Pesti Kórház	62	54
1701	Tolna M. Balassa János Kórház	41	54
0901	Kenézy Gyula Kh.-Ri., Debrecen	44	51

V. A kórházban elhunytak 9970 Boncolás HBCs-ben történő elszámolása

Halálesetek és boncolások országosan

Időszak	Halálesetek		Boncolások	
	száma	aránya az össz. betegből (%)	száma	aránya az össz. elhunytból (%)
2015. augusztus	7 506	3,83	2 133	28,42
2015. szeptember	7 066	3,23	2 436	34,47

Az intézeteknél csak az adott intézetben elhunytak boncolása kerül feltüntetésre.

Kórházak, amelyekben a boncolási arány a legmagasabb

(csak azok, ahol a boncolások száma 10-nél több)

Kórház kód	Kórház név	Betegek száma	Halálesetek		Boncolások	
			száma	aránya (%)	száma	aránya (%)
1101	Tatabánya, Szt. Borbála M. Kh.	2 520	234	9,29	188	80,34
1304	Vác, Jávorszky Ö. Városi Kh.	1 694	75	4,43	56	74,67
0802	Sopron Városi Erzsébet Kórház	2 763	60	2,17	43	71,67
1309	Kistarcsa, Pest Megyei Flór F. Kh.	3 046	90	2,95	64	71,11
1035	Albert Schweitzer Kh.-Ri. Np. Kft.	949	44	4,64	30	68,18

Kórházak, amelyekben a boncolási arány a legalacsonyabb

(azokat kivéve, amelyekben egyetlen elhunyt sem került boncolásra)

Kórház kód	Kórház név	Betegek száma	Halálesetek		Boncolások	
			száma	aránya (%)	száma	aránya (%)
0231	Siklós Kórház Kht.	286	18	6,29	1	5,56
0270	Betegápoló Irgalmas Rend	178	35	19,66	3	8,57
1904	Várpalota, Palotahosp Eü. Szolg.	300	23	7,67	2	8,70
0154	Országos Onkológiai Intézet	1 950	22	1,13	2	9,09
1901	Veszprém, Csolnoki F. MKh.-Ri.	3 437	90	2,62	9	10,00

Az alábbi kórházakban elhunytak közül egyet sem boncoltak (27 kórház)

Kórház kód	Kórház név	Halálesetek száma
0190	MAZSIHISZ Szeretetkórház	33
1703	Dombóvár Integrált Eü. Sz. Kht.	32
1402	Siófok, Városi Kórház	27
1911	Farkasgyepű, M. Tüdőgyógyint.	21
1203	Pásztó, Városi Kh.	17
1370	Gálfi Béla Gyógy. és Rehab. Kh.	16
0804	Csorna, Margit Kh.-Ri.	10
2905	Magyar Hospice Alapítvány Bp.	9
1702	Bonyhád, Városi Kh.-Ri.	8
1908	Zirc, V. Erzsébet Kh.	8
0805	Kapuvár, Dr. Lumniczer S. VKh.-Ri.	7
1104	Komárom, Selye János Kh.	7
1121	Oroszlány Szakorv. Ápolási Kft.	7
0973	Hospit Kkt. Hajdúnánás	6
0163	Orsz. Idegsebészeti Tud. Int.	5
0450	Szarvas Eü. Szolg. Kft.	5
1132	Dorogi Szt. Borbála Szakk. Kft.	5
1954	Tapolcai Kórház Nonprofit Kft.	5
0131	Főv. Szociális Központi Intézet	2
0516	Máltai Gondoskodás Np. Kft.	2
0711	Sirály Eü. Szolg. Kht. Csákvár	2
1968	Állami Kórház Balatonfüred	2
6122	Hospice Szeretetszolg. Alapítv.	2
01A3	Budai Egészségközpont Kft.	1
1345	Misszió Eü. Közp. Veresegyháza	1
1606	Kunhegyes Eü. Kht.	1
2409	Mindent a betegekért Alap. Bp.	1