

J E L E N T É S
a fekvőbeteg-szakellátás
teljesítményéről

2015. július

Tartalomjegyzék

Aktív fekvőbeteg-szakellátás	4
Az ágyszám és a tényleges ágykihasználás alakulása	4
Betegforgalom	4
Az aktív ellátás ápolási napjai (kúraszerű ellátással együtt)	4
Az aktív ellátás teljesítményadatai (kúraszerű ellátással együtt)	4
Teljes HBCs esetszám országosan a kúraszerű ellátás teljesítményével együtt	5
HBCs súlyszám összeg országosan a kúraszerű ellátás és a hosszú napok teljesítményével együtt	6
Case-mix index országosan a kúraszerű ellátás teljesítményével együtt	7
Teljes HBCs esetszám intézmény-csoportonként a kúraszerű ellátás teljesítményével együtt	8
HBCs súlyszám összeg intézmény-csoportonként a kúraszerű ellátás és a hosszú napok teljesítményével együtt	9
Case-mix index intézmény-csoportonként a kúraszerű ellátás teljesítményével együtt	10
Kórházi ágyszám kimutatás megyénként	11
10 ezer lakosra jutó ágyak száma megyénként	12
Kórházi ágyszám kimutatás szakterületenként	13
Kórházi ágyszám kimutatás intézmény-csoportonként	15
Teljes HBCs esetek területi megoszlása	16
Teljes HBCs esetek területi megoszlása a beteg lakóhelyének irányítószáma szerint	17
10 ezer lakosra jutó teljes HBCs esetek területi megoszlása a beteg lakóhelyének irányítószáma szerint	18
Teljes HBCs esetek intézmény-csoportonkénti megoszlása	19
Az elszámolt ápolási napok területi megoszlása	20
Az elszámolt ápolási napok területi megoszlása a beteg lakóhelyének irányítószáma szerint	21
10 ezer lakosra jutó elszámolt ápolási nap területi megoszlása a beteg lakóhelyének irányítószáma szerint	22
Az elszámolt ápolási napok intézmény-csoportonkénti megoszlása	23
Az elszámolt HBCs súlyszám összesen területi megoszlása	24
Az elszámolt súlyszám területi megoszlása a beteg lakóhelyének irányítószáma szerint	25
10 ezer lakosra jutó elszámolt súlyszám területi megoszlása a beteg lakóhelyének irányítószáma szerint	26
A HBCs súlyszám összesen intézmény-csoportonkénti megoszlása	27
A HBCs súlyszám összesen megoszlása szakterületenként	28
Az aktív ápolás case-mix indexének területi alakulása	30
A case-mix index területi megoszlása a beteg lakóhelyének irányítószáma szerint	31
Az aktív ápolás case-mix indexének alakulása szakterületenként	32
Az aktív ápolás case-mix indexének alakulása intézmény-csoportonként	34

Krónikus fekvőbeteg-szakellátás -----	35
Krónikus ágyszám és tényleges ágykihasználás alakulása -----	35
Krónikus ápolási napok elszámolás szerint -----	35
Krónikus súlyozott napok elszámolás szerint -----	35
Kórházi krónikus ágyszám kimutatás megyénként -----	36
10 ezer lakosra jutó krónikus ágyak száma megyénként -----	37
Kórházi krónikus ágyszám kimutatás szakterületenként -----	38
Kórházi krónikus ágyszám kimutatás intézmény-csoportonként -----	39
A krónikus napok területi megoszlása az ápoló intézmény megyéje szerint -----	40
A krónikus napok intézmény-csoportonkénti megoszlása -----	41
A krónikus napok megoszlása szakterületenként -----	42

Feldolgozás során végzett ellenőrzések és ellenőrzésre javasolt kórházak--	43
I. A TAJ szám kitöltésének ellenőrzése-----	43
A jelentett hibás TAJ-ú esetek alakulása (újszülöttekkel együtt) -----	43
A legnagyobb a hibás TAJ-ú esetek aránya az alábbi kórházakban -----	43
II. HBCs-k, ahol a legnagyobb az esetszám, illetve a súlyszám összeg-----	44
III. A csillaggal kiemelt HBCs-k -----	45
A legnagyobb esetszámmal előforduló *-os HBCs-k a kompetens intézményekben -----	45
A legnagyobb súlyszámmal előforduló *-os HBCs-k a kompetens intézményekben-----	46
A nem kompetens kórházakból jelentett *-gal kiemelt HBCs-k -----	47
IV. Súlyos társult betegséggel előforduló esetek -----	48
A 10 legnagyobb esetszámú súlyos társult betegséges HBCs -----	48
Az alábbi szolgáltatóknál a legtöbb a súlyos társult betegséggel járó eset -----	49
V. A kórházban elhunytak 9970 Boncolás HBCs-ben történő elszámolása -----	50
Halálesetek és boncolások országosan -----	50
Kórházak, amelyekben a boncolási arány a legmagasabb -----	50
Kórházak, amelyekben a boncolási arány a legalacsonyabb-----	50
Az alábbi kórházakban elhunytak közül egyet sem boncoltak -----	51

Tartalomjegyzék-----	2
-----------------------------	----------

Aktív fekvőbeteg-szakellátás 2015. július

1. Az ágyszám és a tényleges ágykihasználás alakulása

Időszak	Aktív ágyszám	Tényleges ágykihaszn. %	Normatív ágykihaszn.%
2015. július	41 847	71,30	76,84
az előző év azonos időszaka	42 138	70,64	75,77
az előző hónaptól	41 674	75,86	82,49

2. Betegforgalom

Teljes HBCs esetek száma (kúraszerű ellátással együtt): 170 031,23

Változás mértéke	eltérés	%
az előző év egy havi átlagától	-2 193,45	98,73
az előző év azonos időszakától	2 655,66	101,59
az előző hónaptól	-7 716,16	95,66

3. Az aktív ellátás ápolási napjai (kúraszerű ellátással együtt): 972 331

Ebből

hosszú nap:	14 028
intenzív hosszú nap:	1 372
Összesen:	15 400

(az ápolási napok **1,58 %-a**)

Változás mértéke	eltérés	%
az előző év egy havi átlagától	-31 674,17	96,85
az előző év azonos időszakától	3 654,00	100,38
az előző hónaptól	-24 101,00	97,58

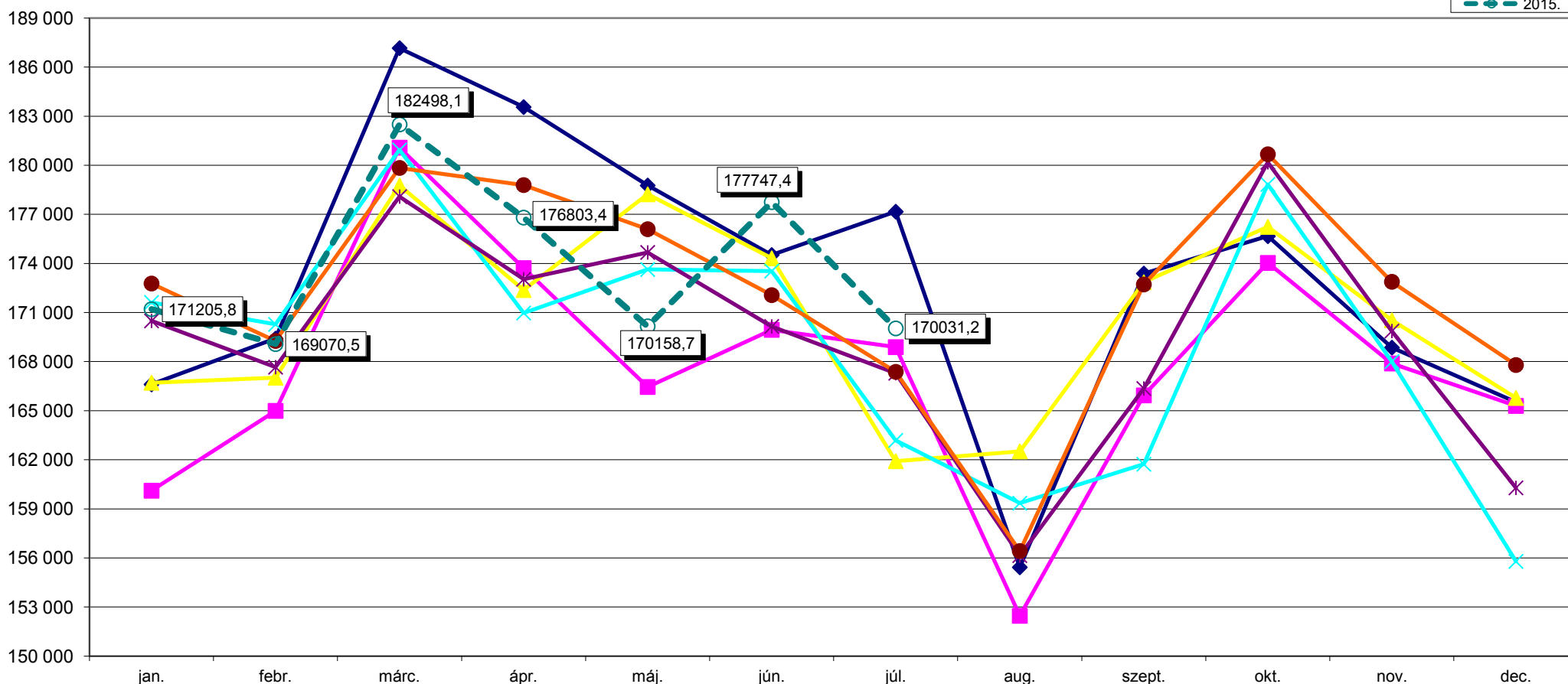
4. Az aktív ellátás teljesítmény adatai (kúraszerű ellátással együtt)

Az elszámolt HBCs súlyszám: 196 700,20
Case-mix index: 1,15685

Változás mértéke	HBCs súlyszám		CM index	
	eltérés	%	eltérés	%
az előző év egy havi átlagától	-442,55	99,78	0,01218	101,06
az előző év azonos időszakától	6 278,45	103,30	0,01916	101,68
az előző hónaptól	-5 566,38	97,25	0,01891	101,66

Teljes HBCs esetszám országosan a kúraszerű ellátás teljesítményével együtt

teljes HBCs eset

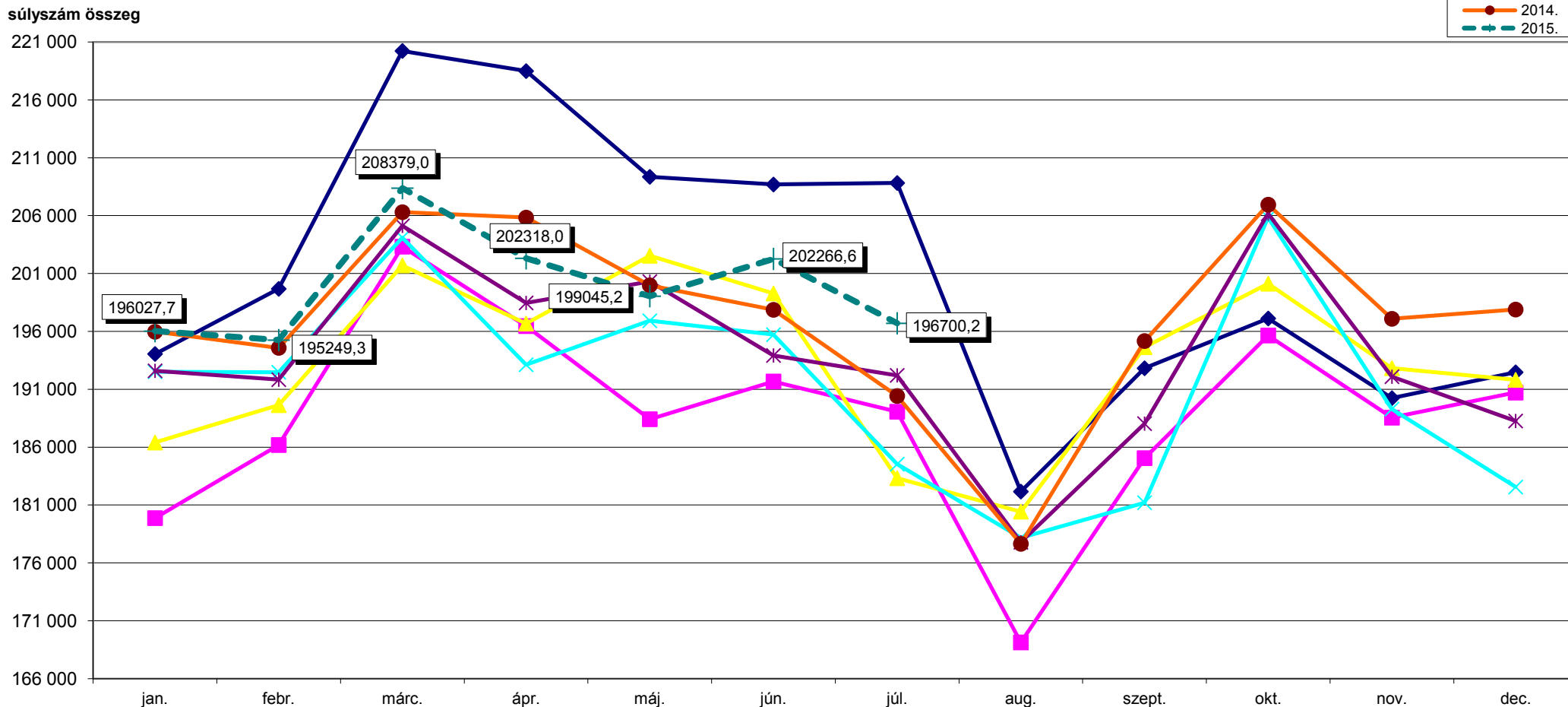


2004. febr. 1-től HBCs 5.0 verzió, 3/2004. (I. 15.) ESZCSM rendelet

- 2009. áprilistól az 58/2009. (III. 18.) Korm. rend. szabályainak alkalmazása
- 2009. szeptembertől a 29/2009. (VIII. 14.) EüM rend. szabályainak alkalmazása
- 2009. novembertől a 35/2009. (X. 29.) EüM rend. szabályainak alkalmazása
- 2010. júniustól a 35/2010. (V. 14.) EüM rend. szabályainak alkalmazása
- 2011. júliustól a 36/2011. (VI. 27.) NEFMI rend. szabályainak alkalmazása
- 2011. novembertől a 60/2011. (X. 25.) NEFMI rend. szabályainak alkalmazása
- 2012. februártól a 70/2011. (XII. 23.) NEFMI rend. szabályainak alkalmazása
- 2013. januártól a 447/2012. (XII. 29.) Korm. rend. és az 55/2012. (XII. 28.) EMMI rend. szabályainak alkalmazása
- 2013. áprilistól ill. májustól a 24/2013. (III. 29.) EMMI rendelet szabályainak alkalmazása
- 2013. szeptembertől a 62/2013. (VIII. 27.) EMMI rendelet szabályainak alkalmazása
- 2014. májustól a 36/2014. (IV. 30.) EMMI rendelet szabályainak alkalmazása
- 2015. áprilistól a 364/2014. (XII. 30.) Korm. rend. szabályainak, valamint a 124/2015. (V. 26.) Korm. rendelettel júniustól jogszabályi szintre emelt szabályoknak az alkalmazása

- 2009. januártól a 48/2008. (XII. 31.) EüM rend. szabályainak alkalmazása
- 2009. július 15-étől a 141/2009. (VII. 3.) Korm. rend. szabályainak alkalmazása
- 2009. szeptembertől a 35/2009. (X. 29.) EüM rend. szeptemberi súlyszámainak alkalmazása
- 2010. januártól a 291/2009. (XII. 18.) Korm. r. és az 51/2009. (XII. 30.) EüM r. szabályainak alkalmazása
- 2010. januártól a 365/2010. (XII. 30.) Korm. r. és a 29/2010. (XII. 30.) NEFMI r. szabályainak alkalmazása
- 2011. augusztustól a 139/2011. (VII. 21.) Korm. rend. szabályainak alkalmazása
- 2012. januártól a 227/2011. (X. 28.) Korm. rend. és a 4/2012. (I. 12.) NEFMI rend. szabályainak alkalmazása
- 2012. augusztustól a 164/2012. (VII. 19.) Korm. rend. szabályainak (4 jegyű szakmakódok) alkalmazása
- 2013. februártól ill. májustól a 9/2013. (I. 31.) EMMI rendelet szabályainak alkalmazása
- 2013. augusztustól a 254/2013. (VII. 5.) Korm. rend. szabályainak alkalmazása
- 2014. januártól az 519/2013. (XII. 30.) Korm. r. és a 4/2014. (I. 20.) EMMI r. szabályainak alkalmazása
- 2015. januártól a 364/2014. (XII. 30.) Korm. r. és a 7/2015. (II. 2.) EMMI r. szabályainak alkalmazása

HBCs súlyszám összeg országosan a kúraszerű ellátás és a hosszú napok teljesítményével együtt

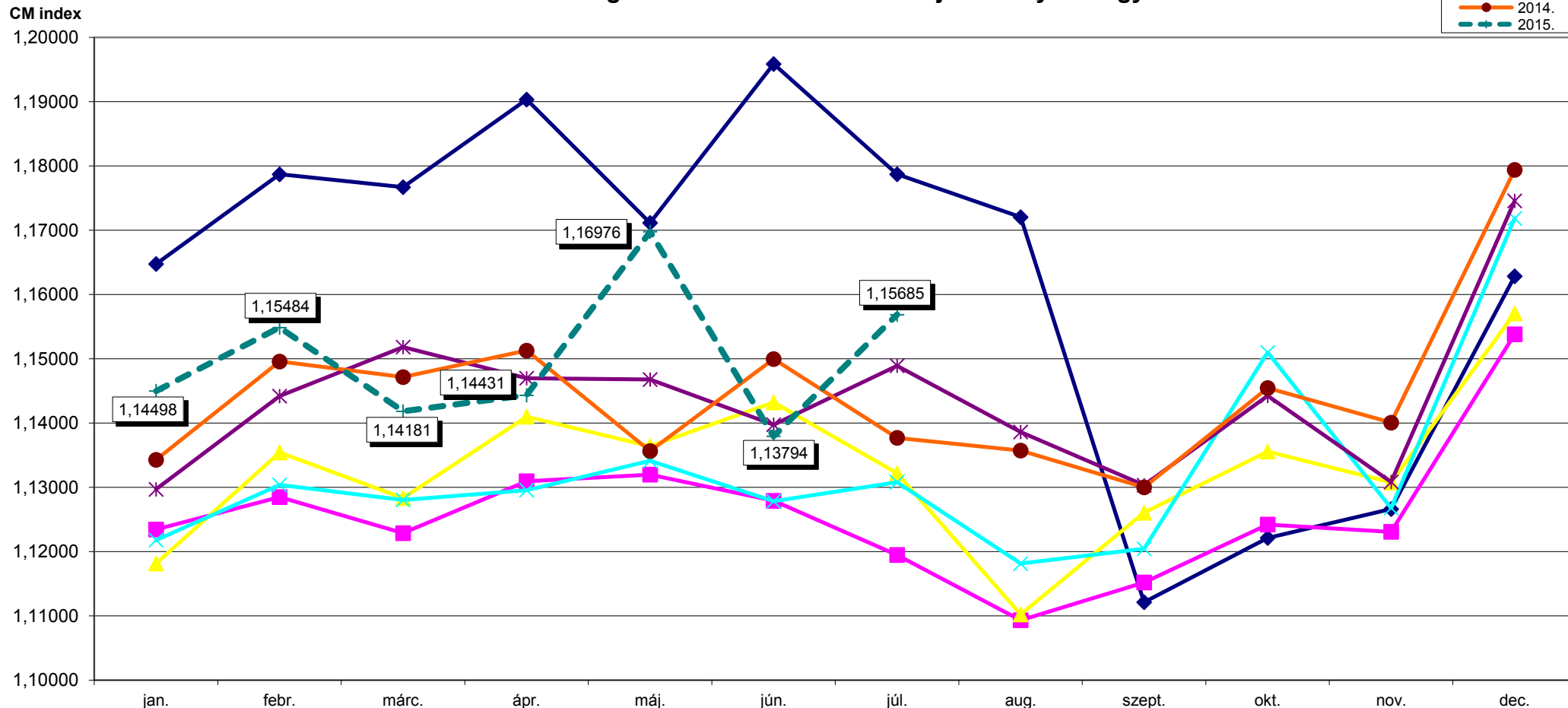


2004. febr. 1-től HBCs 5.0 verzió, 3/2004. (I. 15.) ESZCSM rendelet

- 2009. áprilistól az 58/2009. (III. 18.) Korm. rend. szabályainak alkalmazása
- 2009. szeptembertől a 29/2009. (VIII. 14.) EüM rend. szabályainak alkalmazása
- 2009. novembertől a 35/2009. (X. 29.) EüM rend. szabályainak alkalmazása
- 2010. júniustól a 35/2010. (V. 14.) EüM rend. szabályainak alkalmazása
- 2011. júliustól a 36/2011. (VI. 27.) NEFMI rend. szabályainak alkalmazása
- 2011. novembertől a 60/2011. (X. 25.) NEFMI rend. szabályainak alkalmazása
- 2012. februártól a 70/2011. (XII. 23.) NEFMI rend. szabályainak alkalmazása
- 2013. januártól a 447/2012. (XII. 29.) Korm. rend. és az 55/2012. (XII. 28.) EMMI rend. szabályainak alkalmazása
- 2013. áprilistól ill. májustól a 24/2013. (III. 29.) EMMI rendelet szabályainak alkalmazása
- 2013. szeptembertől a 62/2013. (VIII. 27.) EMMI rendelet szabályainak alkalmazása
- 2014. májustól a 36/2014. (IV. 30.) EMMI rendelet szabályainak alkalmazása
- 2015. áprilistól a 364/2014. (XII. 30.) Korm. rend. szabályainak, valamint a 124/2015. (V. 26.) Korm. rendelettel júniustól jogszabályi szintre emelt szabályoknak az alkalmazása

- 2009. januártól a 48/2008. (XII. 31.) EüM rend. szabályainak alkalmazása
- 2009. július 15-étől a 141/2009. (VII. 3.) Korm. rend. szabályainak alkalmazása
- 2009. szeptembertől a 35/2009. (X. 29.) EüM rend. szeptemberi súlyszámainak alkalmazása
- 2010. januártól a 291/2009. (XII. 18.) Korm. r. és az 51/2009. (XII. 30.) EüM r. szabályainak alkalmazása
- 2011. januártól a 365/2010. (XII. 30.) Korm. r. és a 29/2010. (XII. 30.) NEFMI r. szabályainak alkalmazása
- 2011. augusztustól a 139/2011. (VII. 21.) Korm. rend. szabályainak alkalmazása
- 2012. januártól a 227/2011. (X. 28.) Korm. rend. és a 4/2012. (I. 12.) NEFMI rend. szabályainak alkalmazása
- 2012. augusztustól a 164/2012. (VII. 19.) Korm. rend. szabályainak (4 jegyű szakmakódok) alkalmazása
- 2013. februártól ill. májustól a 9/2013. (I. 31.) EMMI rendelet szabályainak alkalmazása
- 2013. augusztustól a 254/2013. (VII. 5.) Korm. rend. szabályainak alkalmazása
- 2014. januártól az 519/2013. (XII. 30.) Korm. r. és a 4/2014. (I. 20.) EMMI r. szabályainak alkalmazása
- 2015. januártól a 364/2014. (XII. 30.) Korm. r. és a 7/2015. (II. 2.) EMMI r. szabályainak alkalmazása

Case-mix index országosan a kúraszerű ellátás teljesítményével együtt



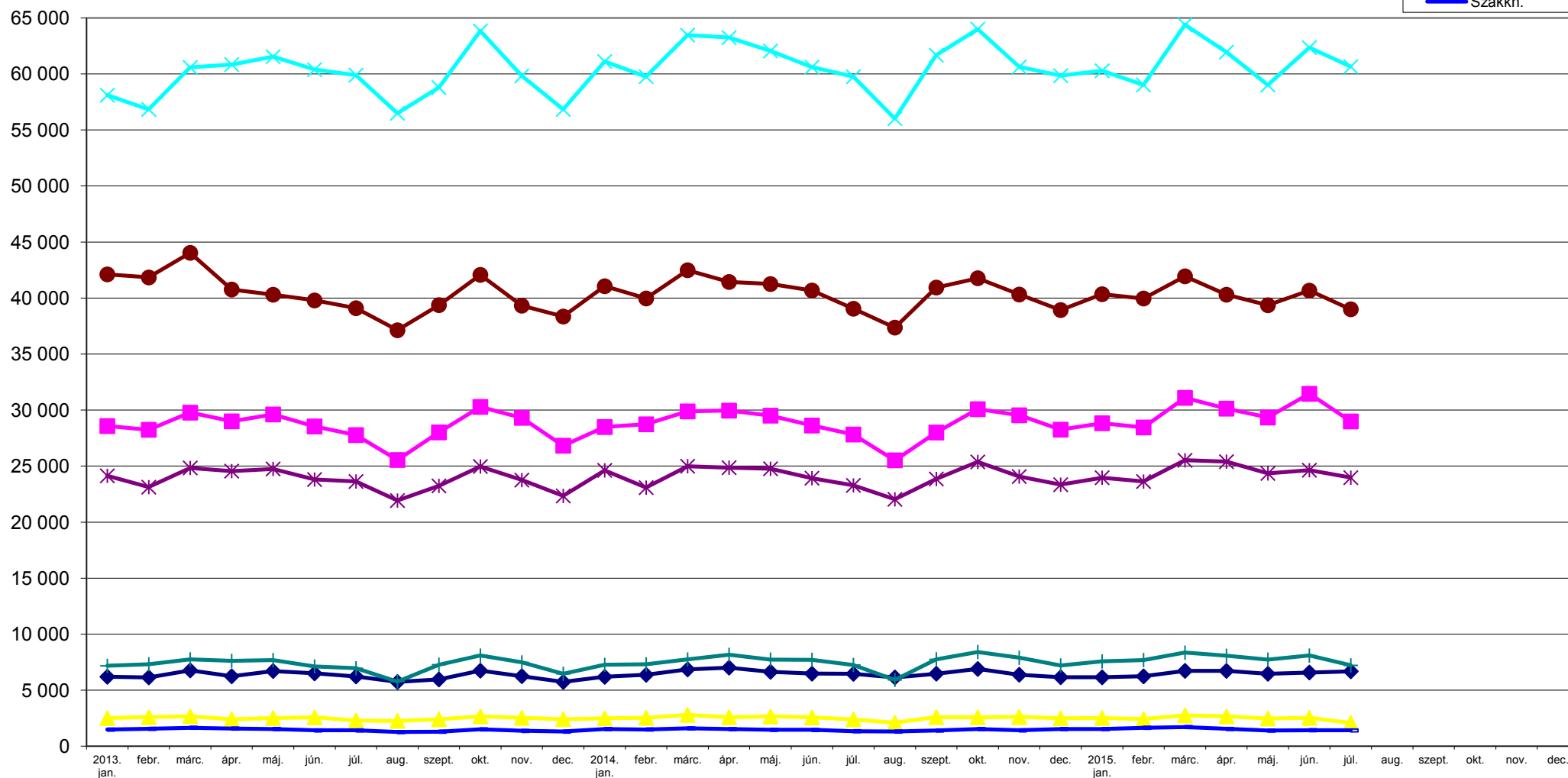
2004. febr. 1-től HBCs 5.0 verzió, 3/2004. (I. 15.) ESZCSM rendelet

- 2009. áprilistól az 58/2009. (III. 18.) Korm. rend. szabályainak alkalmazása
- 2009. szeptembertől a 29/2009. (VIII. 14.) EüM rend. szabályainak alkalmazása
- 2009. novembertől a 35/2009. (X. 29.) EüM rend. szabályainak alkalmazása
- 2010. júniustól a 35/2010. (V. 14.) EüM rend. szabályainak alkalmazása
- 2011. júliustól a 36/2011. (VI. 27.) NEFMI rend. szabályainak alkalmazása
- 2011. novembertől a 60/2011. (X. 25.) NEFMI rend. szabályainak alkalmazása
- 2012. februártól a 70/2011. (XII. 23.) NEFMI rend. szabályainak alkalmazása
- 2013. januártól a 447/2012. (XII. 29.) Korm. rend. és az 55/2012. (XII. 28.) EMMI rend. szabályainak alkalmazása
- 2013. áprilistól ill. májustól a 24/2013. (III. 29.) EMMI rendelet szabályainak alkalmazása
- 2013. szeptembertől a 62/2013. (VIII. 27.) EMMI rendelet szabályainak alkalmazása
- 2014. májustól a 36/2014. (IV. 30.) EMMI rendelet szabályainak alkalmazása
- 2015. áprilistól a 364/2014. (XII. 30.) Korm. rend. szabályainak, valamint a 124/2015. (V. 26.) Korm. rendelettel júniustól jogszabályi szintre emelt szabályoknak az alkalmazása

- 2009. januártól a 48/2008. (XII. 31.) EüM rend. szabályainak alkalmazása
- 2009. július 15-étől a 141/2009. (VII. 3.) Korm. rend. szabályainak alkalmazása
- 2009. szeptembertől a 35/2009. (X. 29.) EüM rend. szabályainak alkalmazása
- 2009. szeptembertől a 35/2009. (X. 29.) EüM rend. szeptemberi súlyszámainak alkalmazása
- 2010. januártól a 291/2009. (XII. 18.) Korm. r. és az 51/2009. (XII. 30.) EüM r. szabályainak alkalmazása
- 2011. januártól a 365/2010. (XII. 30.) Korm. r. és a 29/2010. (XII. 30.) NEFMI r. szabályainak alkalmazása
- 2011. augusztustól a 139/2011. (VII. 21.) Korm. rend. szabályainak alkalmazása
- 2012. januártól a 227/2011. (X. 28.) Korm. rend. és a 4/2012. (I. 12.) NEFMI rend. szabályainak alkalmazása
- 2012. augusztustól a 164/2012. (VII. 19.) Korm. rend. szabályainak (4 jegyű szakmakódok) alkalmazása
- 2013. februártól ill. májustól a 9/2013. (I. 31.) EMMI rendelet szabályainak alkalmazása
- 2013. augusztustól a 254/2013. (VII. 5.) Korm. rend. szabályainak alkalmazása
- 2014. januártól az 519/2013. (XII. 30.) Korm. r. és a 4/2014. (I. 20.) EMMI r. szabályainak alkalmazása
- 2015. januártól a 364/2014. (XII. 30.) Korm. r. és a 7/2015. (II. 2.) EMMI r. szabályainak alkalmazása

Teljes HBCs esetszám intézmény-csoportonként a kúraszerű ellátás teljesítményével együtt

teljes HBCs eset

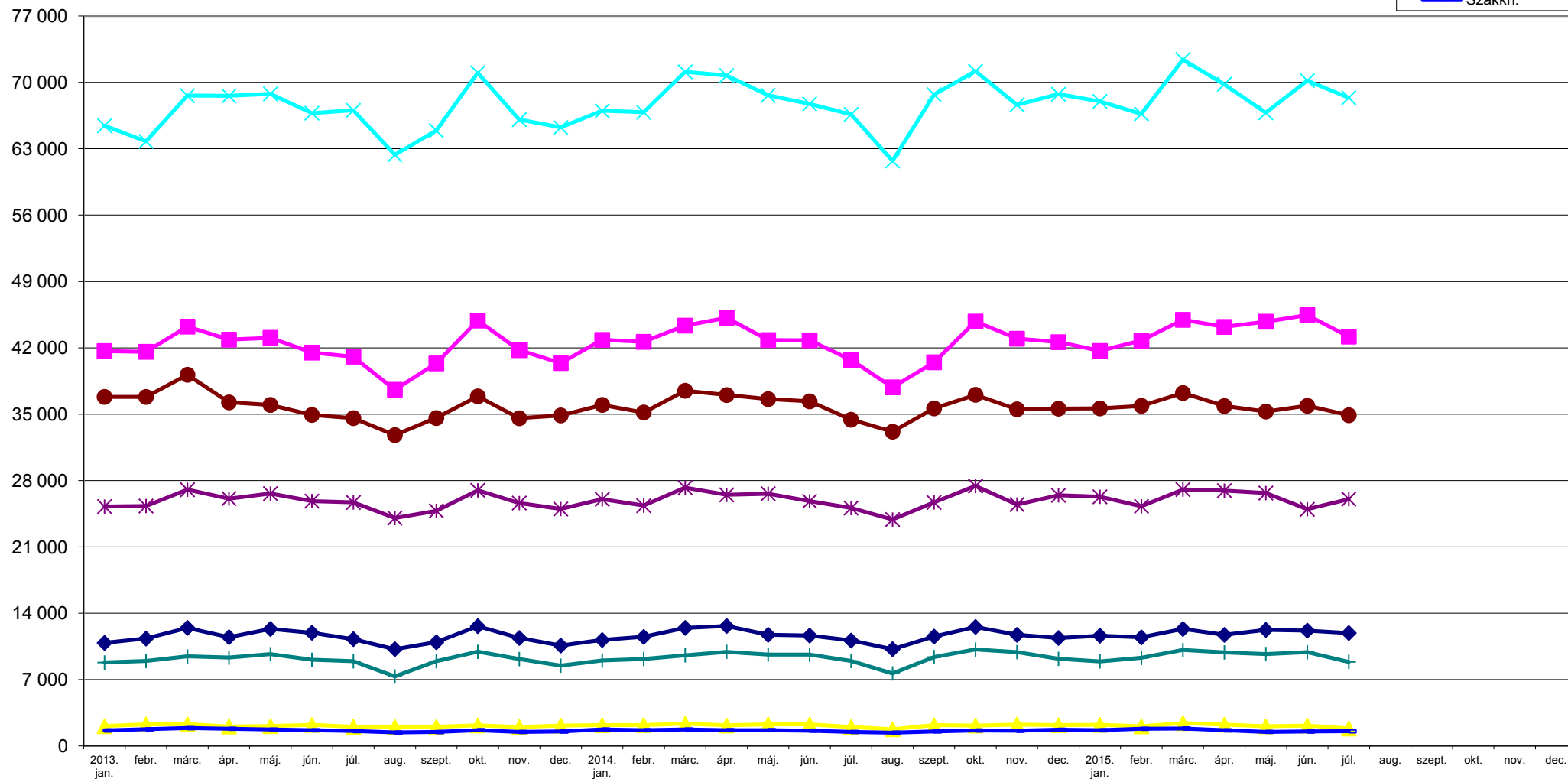


2013. januártól a 447/2012. (XII. 29.) Korm. r. és az 55/2012. (XII. 28.) EMMI r. szabályainak alkalmazása
 2013. áprilistól ill. májustól a 24/2013. (III. 29.) EMMI rendelet szabályainak alkalmazása
 2013. szeptembertől a 62/2013. (VIII. 27.) EMMI rendelet szabályainak alkalmazása
 2014. májustól a 36/2014. (IV. 30.) EMMI rendelet szabályainak alkalmazása
 2015. áprilistól a 364/2014. (XII. 30.) Korm. rend. szabályainak, valamint a 124/2015. (V. 26.) Korm. rendelettel júniustól jogszabályi szintre emelt szabályoknak az alkalmazása

2013. februártól ill. májustól a 9/2013. (I. 31.) EMMI rendelet szabályainak alkalmazása
 2013. augusztustól a 254/2013. (VII. 5.) Korm. rend. szabályainak alkalmazása
 2014. januártól az 519/2013. (XII. 30.) Korm. r. és a 4/2014. (I. 20.) EMMI r. szabályainak alkalmazása
 2015. januártól a 364/2014. (XII. 30.) Korm. r. és a 7/2015. (II. 2.) EMMI r. szabályainak alkalmazása

HBCs súlyszám összeg intézmény-csoportonként a kúraszerű ellátás és a hosszú napok teljesítményével együtt

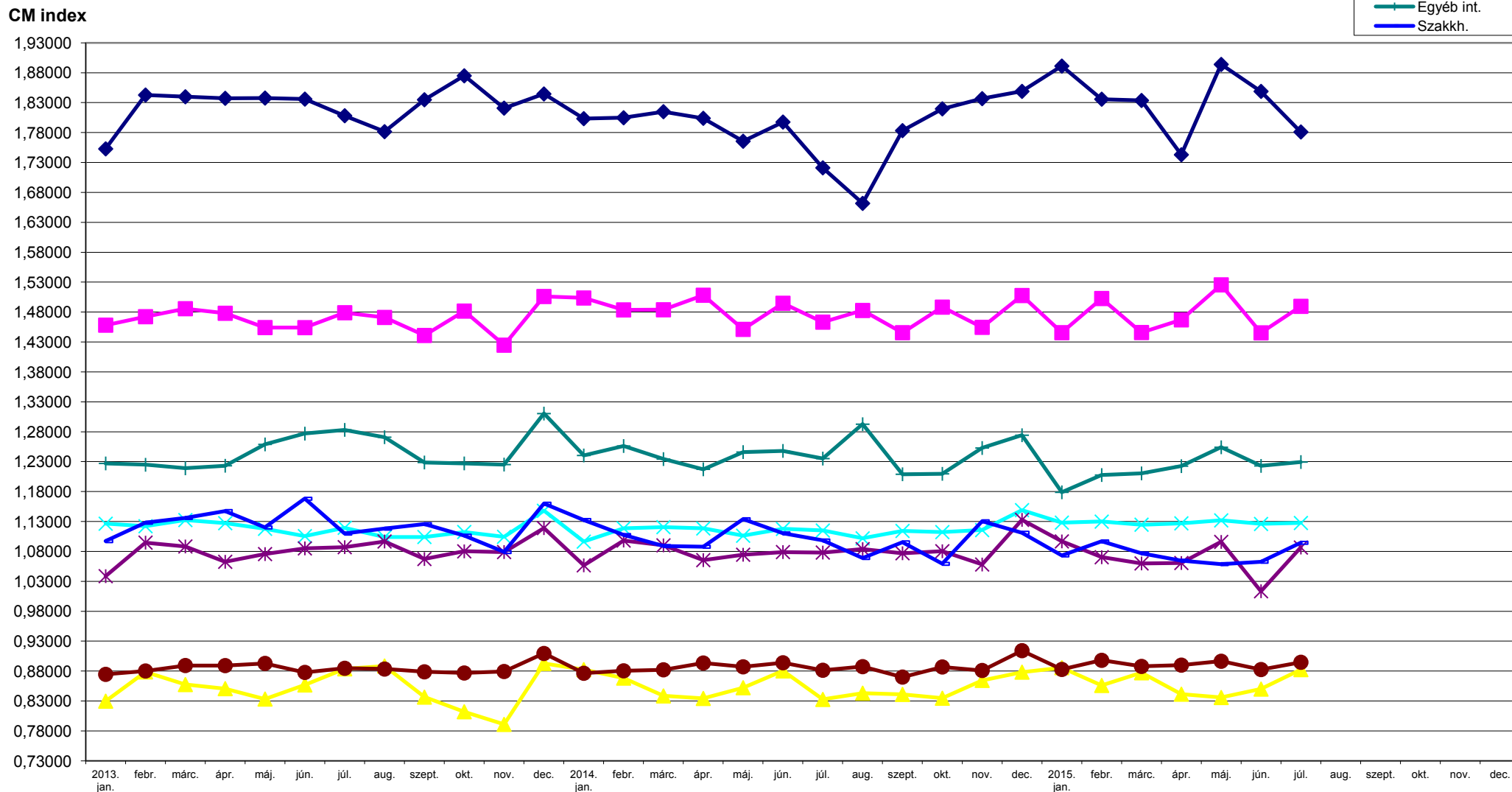
súlyszám összeg



2013. januártól a 447/2012. (XII. 29.) Korm. r. és az 55/2012. (XII. 28.) EMMI r. szabályainak alkalmazása
 2013. áprilistól ill. májustól a 24/2013. (III. 29.) EMMI rendelet szabályainak alkalmazása
 2013. szeptembertől a 62/2013. (VIII. 27.) EMMI rendelet szabályainak alkalmazása
 2014. májustól a 36/2014. (IV. 30.) EMMI rendelet szabályainak alkalmazása
 2015. áprilistól a 364/2014. (XII. 30.) Korm. rend. szabályainak, valamint a 124/2015. (V. 26.) Korm. rendelettel júniustól jogszabályi szintre emelt szabályoknak az alkalmazása

2013. februártól ill. májustól a 9/2013. (I. 31.) EMMI rendelet szabályainak alkalmazása
 2013. augusztustól a 254/2013. (VII. 5.) Korm. rend. szabályainak alkalmazása
 2014. januártól az 519/2013. (XII. 30.) Korm. r. és a 4/2014. (I. 20.) EMMI r. szabályainak alkalmazás
 2015. januártól a 364/2014. (XII. 30.) Korm. r. és a 7/2015. (II. 2.) EMMI r. szabályainak alkalmazása

Case-mix index intézmény-csoportonként a kúraszerű ellátás teljesítményével együtt



2013. januártól a 447/2012. (XII. 29.) Korm. r. és az 55/2012. (XII. 28.) EMMI r. szabályainak alkalmazása
 2013. áprilistól ill. májustól a 24/2013. (III. 29.) EMMI rendelet szabályainak alkalmazása
 2013. szeptembertől a 62/2013. (VIII. 27.) EMMI rendelet szabályainak alkalmazása
 2014. májustól a 36/2014. (IV. 30.) EMMI rendelet szabályainak alkalmazása
 2015. áprilistól a 364/2014. (XII. 30.) Korm. rend. szabályainak, valamint a 124/2015. (V. 26.) Korm. rendelettel júniustól jogszabályi szintre emelt szabályoknak az alkalmazása

2013. februártól ill. májustól a 9/2013. (I. 31.) EMMI rendelet szabályainak alkalmazása
 2013. augusztustól a 254/2013. (VII. 5.) Korm. rend. szabályainak alkalmazása
 2014. januártól az 519/2013. (XII. 30.) Korm. r. és a 4/2014. (I. 20.) EMMI r. szabályainak alkalmazása
 2015. januártól a 364/2014. (XII. 30.) Korm. r. és a 7/2015. (II. 2.) EMMI r. szabályainak alkalmazása

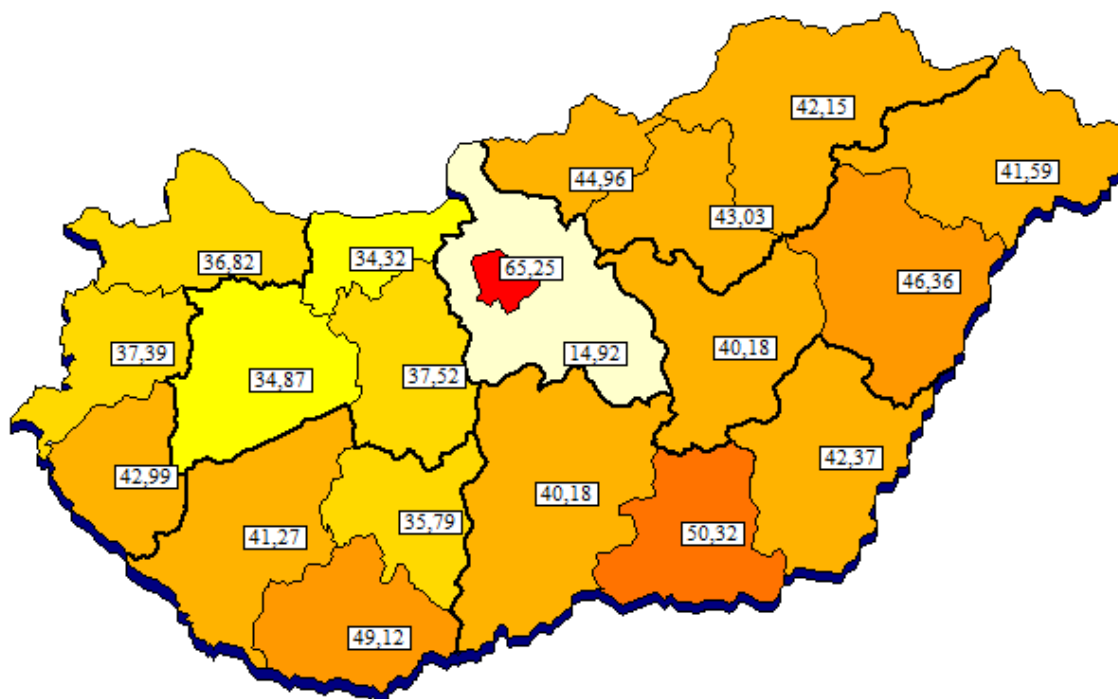
Kórházi ágyszám kimutatás megyénként

Megye	Aktív ágyszám	Részesedés az országos összesenből %	Tényleges ágykihasználási %	Normatív ágykihasználási %
Budapest	11 384	27,20	73,21	78,36
Baranya	1 837	4,39	71,99	83,51
Bács-Kiskun	2 077	4,96	64,68	74,64
Békés	1 505	3,60	72,37	76,87
Borsod-Abaúj-Zemplén	2 845	6,80	74,54	72,34
Csongrád	2 050	4,90	68,97	76,01
Fejér	1 574	3,76	76,44	81,10
Győr-Sopron-Moson	1 658	3,96	72,10	73,04
Hajdú-Bihar	2 501	5,98	73,81	90,09
Heves	1 306	3,12	65,10	72,29
Komárom-Esztergom	1 032	2,47	69,29	73,70
Nógrád	892	2,13	55,84	58,28
Pest	1 821	4,35	67,36	73,51
Somogy	1 302	3,11	68,96	75,05
Szabolcs-Szatmár-Bereg	2 335	5,58	82,90	86,56
Jász-Nagykun-Szolnok	1 541	3,68	57,46	62,91
Tolna	816	1,95	64,67	67,92
Vas	952	2,27	74,68	75,08
Veszprém	1 217	2,91	71,13	72,43
Zala	1 202	2,87	71,05	79,51
Országos összesen	41 847	100,00	71,30	76,84

Az ágykihasználási százalék a kúraszerű ellátás ápolási napjait nem tartalmazza.

10 ezer lakosra jutó ágyak száma megyénként

10 ezer lakosra jutó ágyak száma országos összesen: **42,37**



Kórházi ágyszám kimutatás szakterületenként

Szakterület		Aktív ágyszám	Részesedés az országos összesenből %	Tényleges ágykihasználási %
0100	Belgyógyászat	4 121	9,85	74,71
0101	Angiológia, phlebológia, lymphológia	309	0,74	69,04
0102	Haematológia	566	1,35	79,86
0103	Endokrinológia, anyagcsere és diabetológia	710	1,70	70,47
0104	Gasztroenterológia	1 401	3,35	77,91
0105	Nefrológia	579	1,38	76,10
0106	Geriátria	175	0,42	62,64
0109	Allergológia és klinikai immunológia	266	0,64	59,11
0112	Haemopoetikus őssejt transzplantáció	50	0,12	16,06
0200	Sebészet	2 944	7,04	65,02
0202	Tüdő- és mellkassebészet	232	0,55	55,91
0203	Érsebészet	536	1,28	63,60
0204	Idegsebészet	502	1,20	70,10
0205	Szívsebészet	224	0,54	65,44
0208	Szerv-transzplantációs sebészet	91	0,22	49,20
0215	Csecsemő- és gyermekszívsebészet	20	0,05	33,06
0405	Szülészet	2 290	5,47	118,57
0406	Nőgyógyászat	891	2,13	54,36
0500	Csecsemő- és gyermekgyógyászat	1 559	3,73	69,79
0502	PIC	535	1,28	82,19
0503	Csecsemő- és gyermekkardiológia	94	0,22	28,31
0504	Gyermek-tüdőgyógyászat	285	0,68	29,65
0505	Gyermek-gasztroenterológia	166	0,40	67,12
0506	Gyermeksebészet	372	0,89	57,76
0508	Gyermekszemészet	38	0,09	23,94
0509	Csecsemő és gyermek fül-, orr-, gégegyógyászat	231	0,55	48,16
0511	Gyermekneuroológia	200	0,48	48,94
0515	Csecsemő- és gyermekgyógyászati intenzív terápia	190	0,45	46,21

Szakterület		Aktív ágyszám	Részesedés az országos összesenből %	Tényleges ágykihasz- nálási %
0521	Fejlődésneurológia	18	0,04	43,73
0600	Fül-orr-gégegyógyászat	905	2,16	58,91
0700	Szemészet	679	1,62	64,90
0800	Bőr- és nemibeteg-ellátás	350	0,84	60,76
0900	Neurológia	1 987	4,75	63,54
0901	Stroke ellátás	706	1,69	70,49
1000	Ortopédia	826	1,97	70,36
1001	Gerincsebészet	111	0,27	63,09
1002	Traumatológia	2 716	6,49	65,91
1100	Urológia	1 086	2,60	60,02
1200	Klinikai onkológia	1 420	3,39	116,10
1201	Sugárterápia	414	0,99	68,92
1400	Reumatológia	1 087	2,60	79,94
1502	Intenzív ellátás	1 134	2,71	61,09
1600	Infektológia	877	2,10	57,49
1601	AIDS beteg ellátás	15	0,04	25,81
1603	Trópusi betegségek ellátása	16	0,04	5,85
1700	Arc-, állcsont-, szájsebészet	162	0,39	39,07
1800	Pszichiátria	2 579	6,16	75,10
1801	Addiktológia	248	0,59	54,96
1900	Tüdőgyógyászat	1 914	4,57	60,32
2000	Plasztikai helyreállító és esztétikai sebészet	63	0,15	57,81
2001	Égéssebészet	76	0,18	44,40
2002	Gyermek plasztikai és égéssebészet	17	0,04	60,34
2300	Gyermek- és ifjúságpszichiátria	139	0,33	75,17
4000	Kardiológia	2 095	5,01	70,79
4602	Sürgősségi betegellátó egységben szervezett szakellátás	562	1,34	49,71
4603	Klinikai toxikológia	68	0,16	34,68
Országos összesen		41 847	100,00	71,30

Az ágykihasználási százalék a kúraszerű ellátás ápolási napjait nem tartalmazza.

Kórházi ágyszám kimutatás intézmény-csoportonként

Intézet típusa	Aktív ágyszám	Részesedés az országos összesenből %	Tényleges ágykihasználási %	Normatív ágykihasználási %
Országos intézetek	1 569	3,75	72,44	75,89
Egyetemek	6 552	15,66	73,34	84,79
Gyermekekórházak	624	1,49	55,84	67,44
Megyei intézetek	15 374	36,74	71,89	75,72
Fővárosi intézetek	5 605	13,39	73,31	77,95
Városi intézetek	9 949	23,77	68,97	74,53
MÁV, HM, BM, egyéb intézetek	1 611	3,85	74,62	75,97
Szakkórházak	563	1,35	56,74	60,50
Országos összesen	41 847	100,00	71,30	76,84

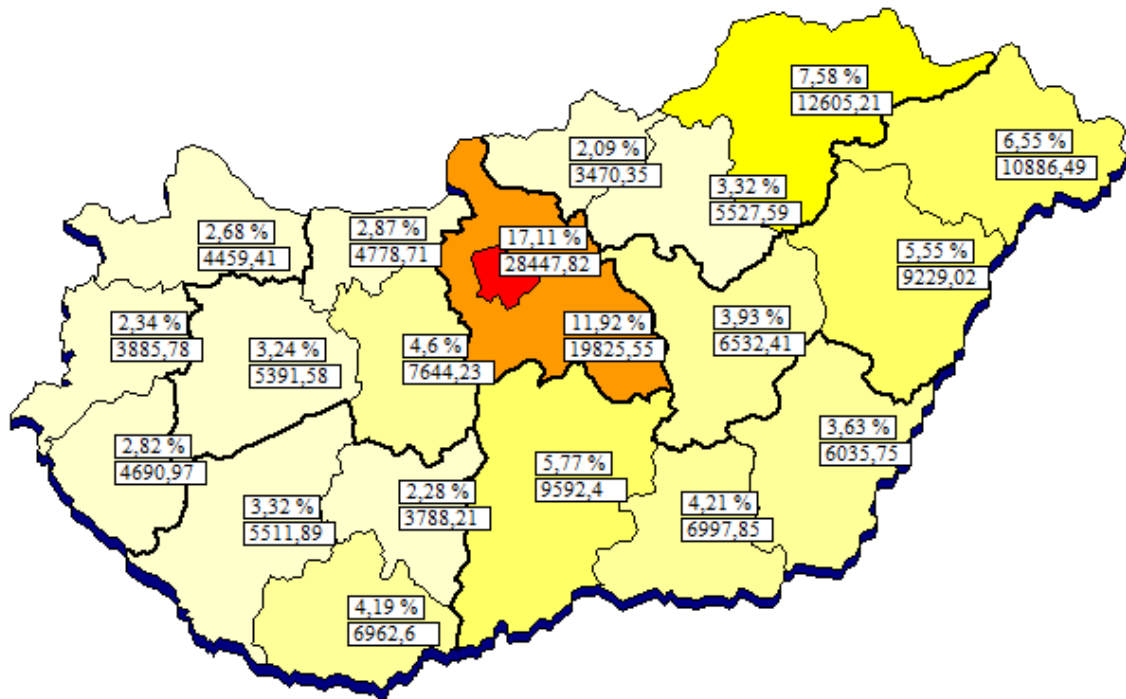
Az ágykihasználási százalék a kúraszerű ellátás ápolási napjait nem tartalmazza.

Teljes HBCs esetek területi megoszlása

Megye	Teljes HBCs esetek			
	Az ápoló intézet megyéje szerint	Részesedés az országos összesenből %	A megyében ellátott megyei lakosok szerint	A beteg lakóhelyének irányítószáma szerint
Budapest	48 170,61	28,33	26 628,76	28 447,82
Baranya	8 083,89	4,75	6 508,78	6 962,60
Bács-Kiskun	8 325,70	4,90	7 584,77	9 592,40
Békés	5 229,08	3,08	5 050,37	6 035,75
Borsod-Abaúj-Zemplén	11 535,26	6,78	11 116,36	12 605,21
Csongrád	8 582,42	5,05	6 666,25	6 997,85
Fejér	6 913,16	4,07	5 864,07	7 644,23
Győr-Sopron-Moson	6 363,84	3,74	3 883,71	4 459,41
Hajdú-Bihar	11 534,86	6,78	8 793,96	9 229,02
Heves	4 696,41	2,76	3 863,70	5 527,59
Komárom-Esztergom	3 783,17	2,22	3 171,62	4 778,71
Nógrád	2 512,43	1,48	2 420,39	3 470,35
Pest	7 279,93	4,28	5 627,53	19 825,55
Somogy	5 536,05	3,26	4 420,26	5 511,89
Szabolcs-Szatmár-Bereg	10 007,00	5,89	9 434,97	10 886,49
Jász-Nagykun-Szolnok	5 195,75	3,06	4 661,16	6 532,41
Tolna	2 799,71	1,65	2 498,54	3 788,21
Vas	4 000,55	2,35	3 397,33	3 885,78
Veszprém	4 767,91	2,80	4 291,24	5 391,58
Zala	4 713,50	2,77	3 973,50	4 690,97
Egyéb	-	-	-	3 767,41
Országos összesen	170 031,23	100,00	129 857,27	170 031,23

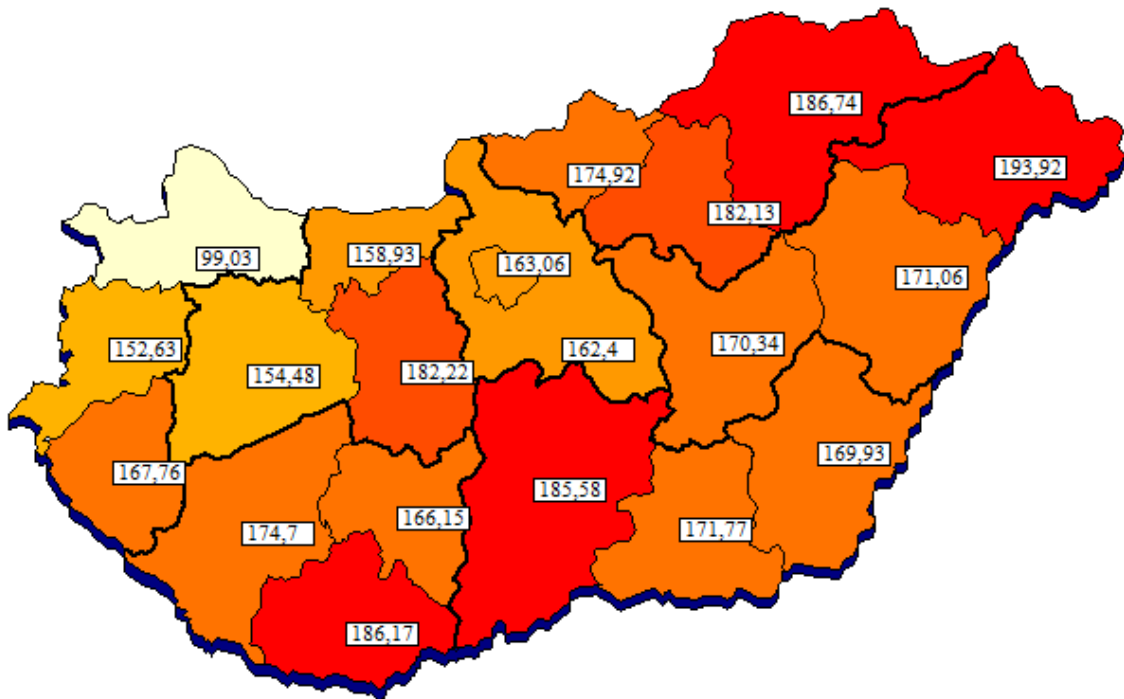
Teljes HBCs esetek területi megoszlása a beteg lakóhelyének irányítószáma szerint

Teljes HBCs esetek országos összesen: **170 031,23**

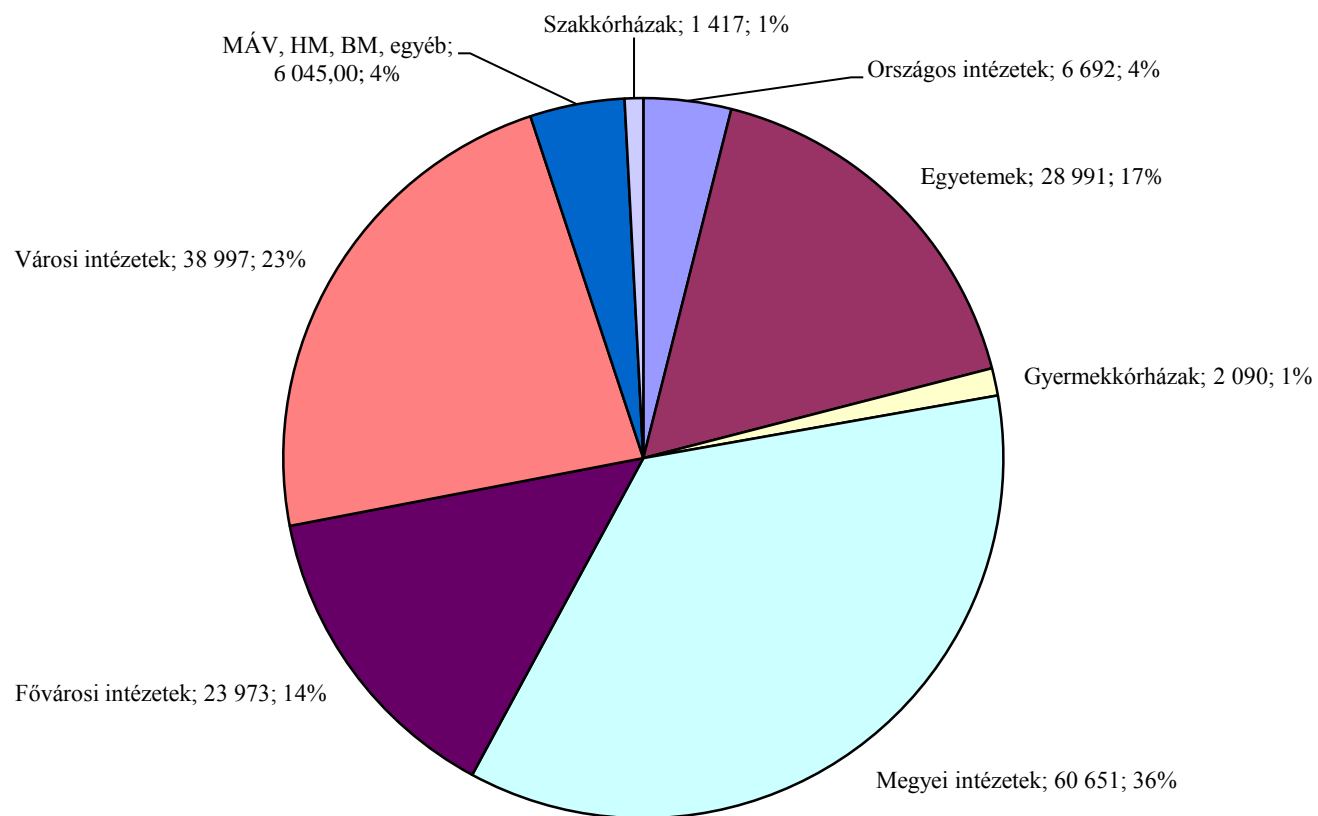


10 ezer lakosra jutó teljes HBCs esetek területi megoszlása a beteg lakóhelyének irányítószáma szerint

10 ezer lakosra jutó teljes HBCs eset országos összesen: **172,14**



Teljes HBCs esetek intézmény-csoportonkénti megoszlása
Országos összesen: 170 031

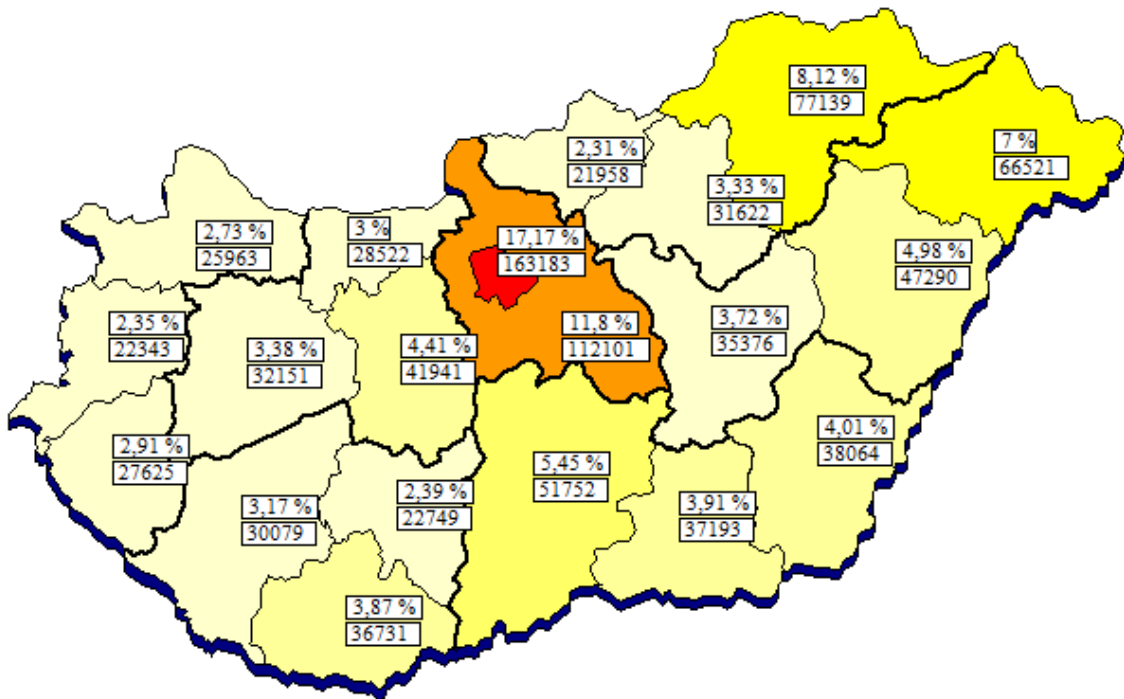


Az elszámolt ápolási napok területi megoszlása

Megye	Elszámolt ápolási napok			
	Az ápoló intézet megyéje szerint	Részesedés az országos összesenből %	A megyében ellátott megyei lakosok szerint	A beteg lakóhelyének irányítószáma szerint
Budapest	277 101	28,50	154 585	163 183
Baranya	43 520	4,48	34 275	36 731
Bács-Kiskun	45 530	4,68	41 563	51 752
Békés	33 764	3,47	32 899	38 064
Borsod-Abaúj-Zemplén	71 342	7,34	68 509	77 139
Csongrád	45 905	4,72	35 433	37 193
Fejér	37 517	3,86	32 805	41 941
Győr-Sopron-Moson	37 894	3,90	22 721	25 963
Hajdú-Bihar	59 726	6,14	44 828	47 290
Heves	26 993	2,78	22 133	31 622
Komárom-Esztergom	22 283	2,29	19 319	28 522
Nógrád	16 600	1,71	15 977	21 958
Pest	39 854	4,10	32 098	112 101
Somogy	30 622	3,15	24 490	30 079
Szabolcs-Szatmár-Bereg	61 743	6,35	58 250	66 521
Jász-Nagykun-Szolnok	27 580	2,84	24 833	35 376
Tolna	16 517	1,70	15 115	22 749
Vas	24 091	2,48	19 906	22 343
Veszprém	27 275	2,81	25 406	32 151
Zala	26 474	2,72	22 640	27 625
Egyéb	-	-	-	22 028
Országos összesen	972 331	100,00	747 785	972 331

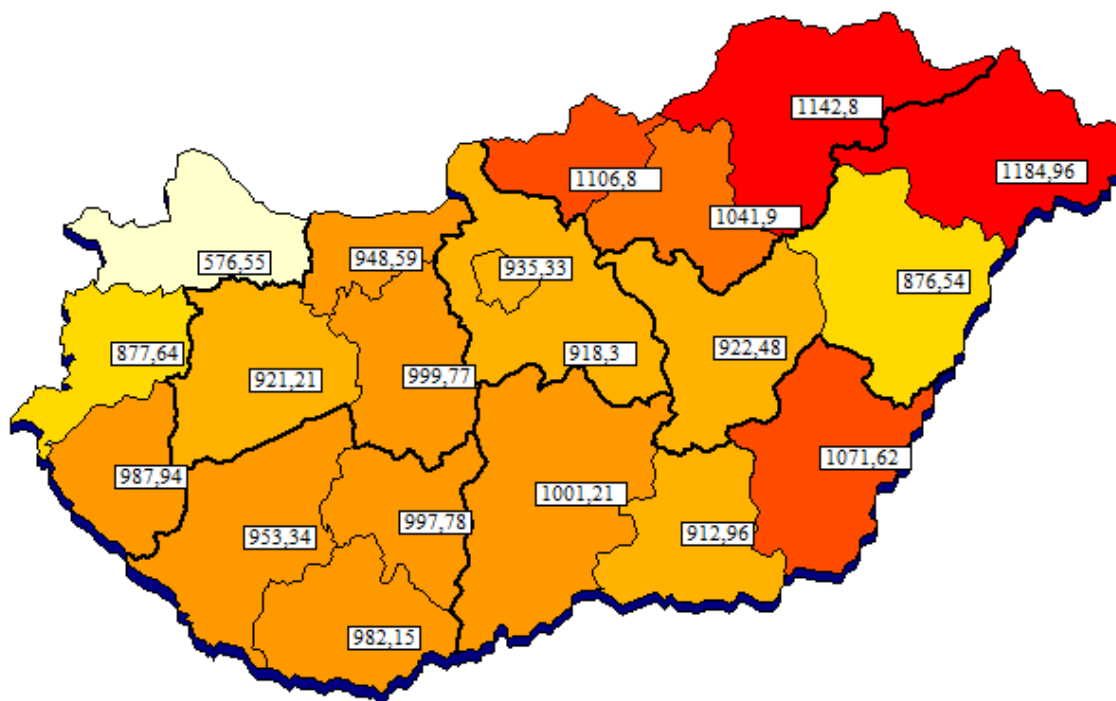
Az elszámolt ápolási napok területi megoszlása a beteg lakóhelyének irányítószáma szerint

Elszámolt ápolási nap összesen: **972 331**

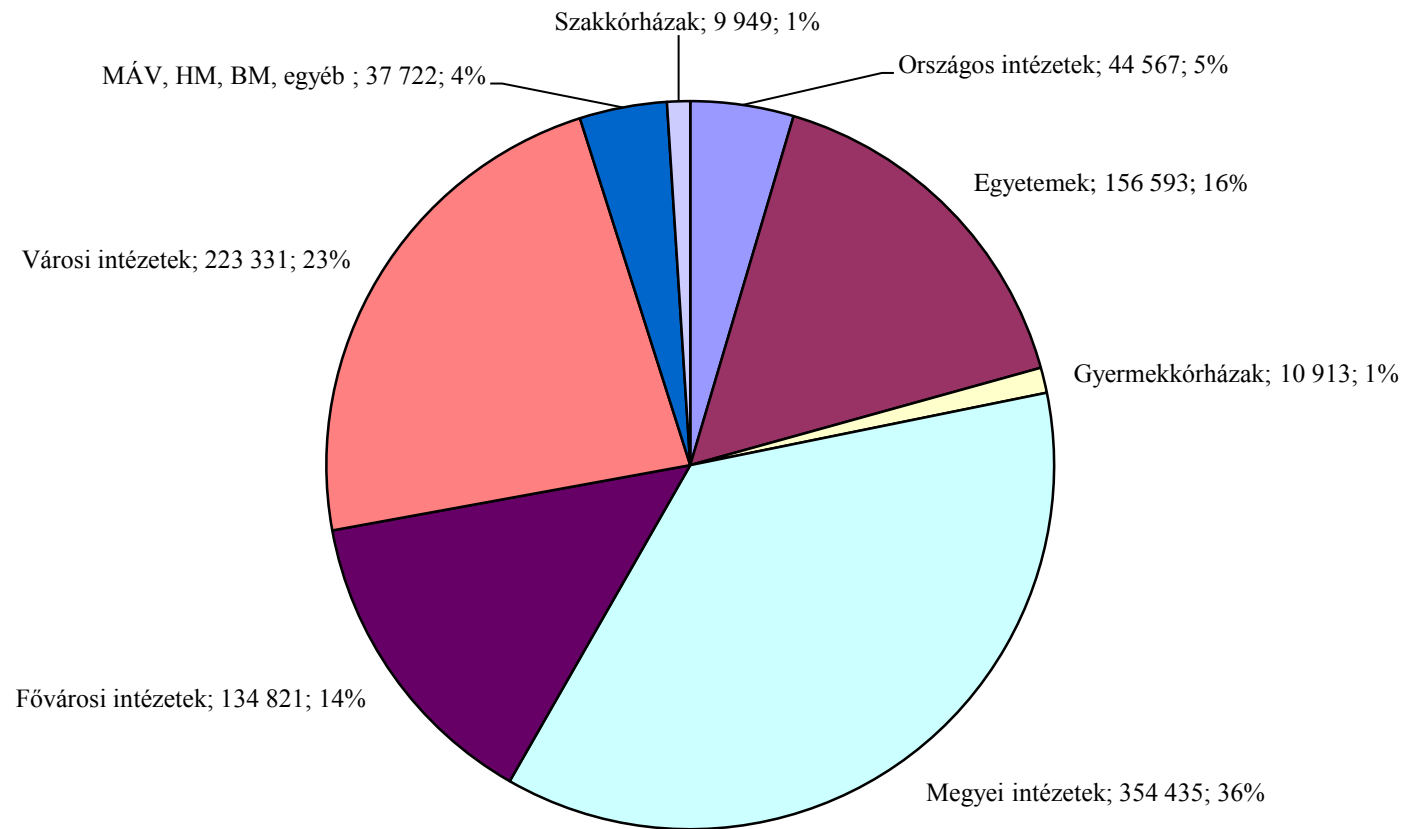


10 ezer lakosra jutó elszámolt ápolási nap területi megoszlása a beteg lakóhelyének irányítószáma szerint

10 ezer lakosra jutó elszámolt ápolási nap országos összesen: **984,40**



Az elszámolt ápolási napok intézmény-csoportonkénti megoszlása
Országos összesen: 972 331

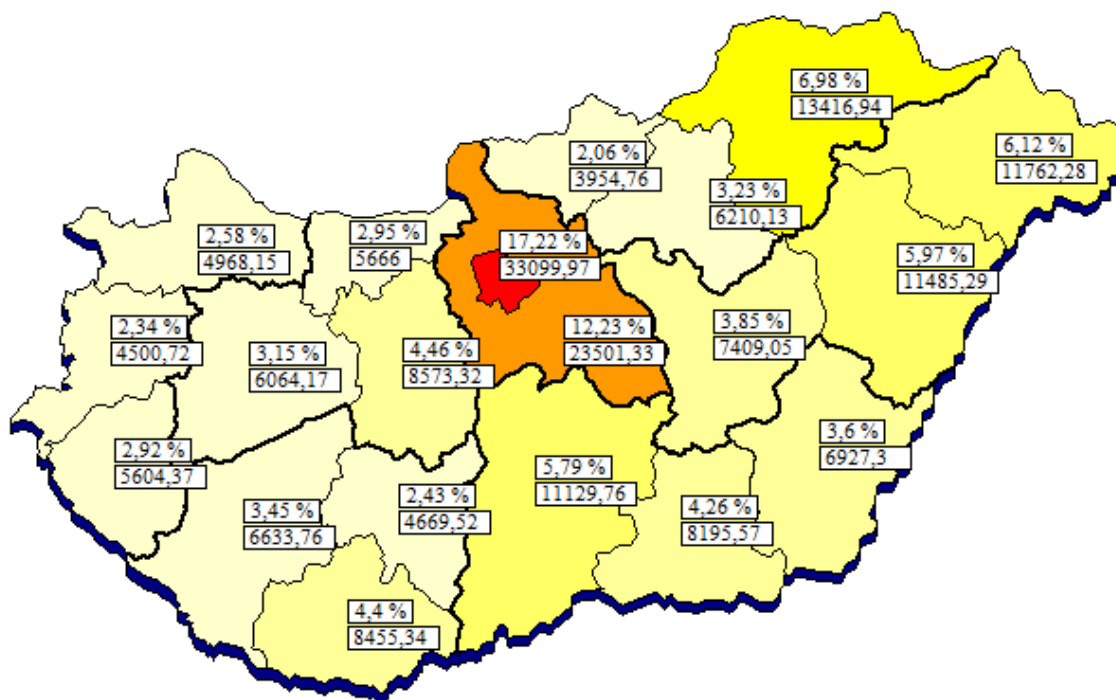


Az elszámolt HBCs súlyszám összesen területi megoszlása

Megye	Elszámolt HBCs súlyszám			
	Az ápoló intézet megyéje szerint	Részesedés az országos összesenből %	A megyében ellátott megyei lakosok szerint	A beteg lakóhelyének irányítószáma szerint
Budapest	61 398,07	31,21	31 279,06	33 099,97
Baranya	10 901,09	5,54	7 906,09	8 455,34
Bács-Kiskun	9 196,53	4,68	8 126,94	11 129,76
Békés	5 492,78	2,79	5 326,68	6 927,30
Borsod-Abaúj-Zemplén	11 969,57	6,09	11 315,83	13 416,94
Csongrád	10 991,13	5,59	7 734,90	8 195,57
Fejér	7 372,64	3,75	6 179,44	8 573,32
Győr-Sopron-Moson	6 800,43	3,46	3 986,27	4 968,15
Hajdú-Bihar	15 837,22	8,05	10 930,27	11 485,29
Heves	4 334,69	2,20	3 593,51	6 210,13
Komárom-Esztergom	3 722,74	1,89	3 127,72	5 666,00
Nógrád	2 586,59	1,31	2 467,59	3 954,76
Pest	6 606,88	3,36	5 219,23	23 501,33
Somogy	6 474,36	3,29	5 077,39	6 633,76
Szabolcs-Szatmár-Bereg	9 725,87	4,94	9 158,03	11 762,28
Jász-Nagykun-Szolnok	5 326,21	2,71	4 709,89	7 409,05
Tolna	2 999,30	1,52	2 693,39	4 669,52
Vas	4 636,30	2,36	3 764,89	4 500,72
Veszprém	4 911,43	2,50	4 368,70	6 064,17
Zala	5 416,37	2,75	4 328,36	5 604,37
Egyéb	-	-	-	4 472,47
Országos összesen	196 700,20	100,00	141 294,18	196 700,20

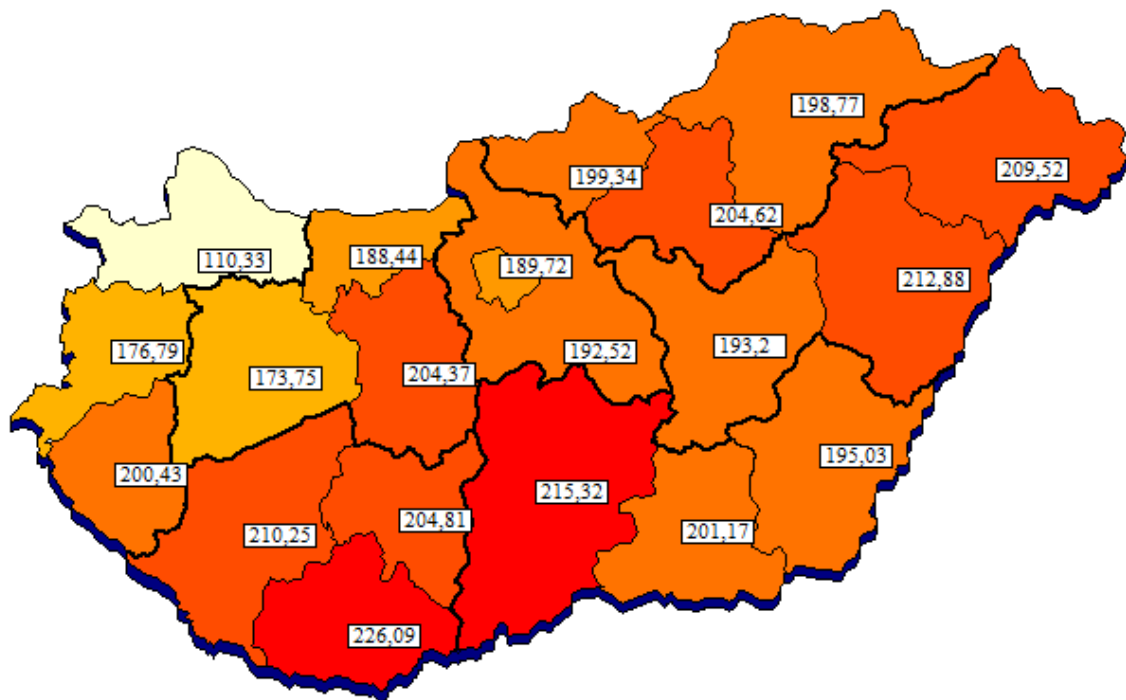
Az elszámolt súlyszám területi megoszlása a beteg lakóhelyének irányítószáma szerint

Elszámolt súlyszám országos összesen: 196 700,20

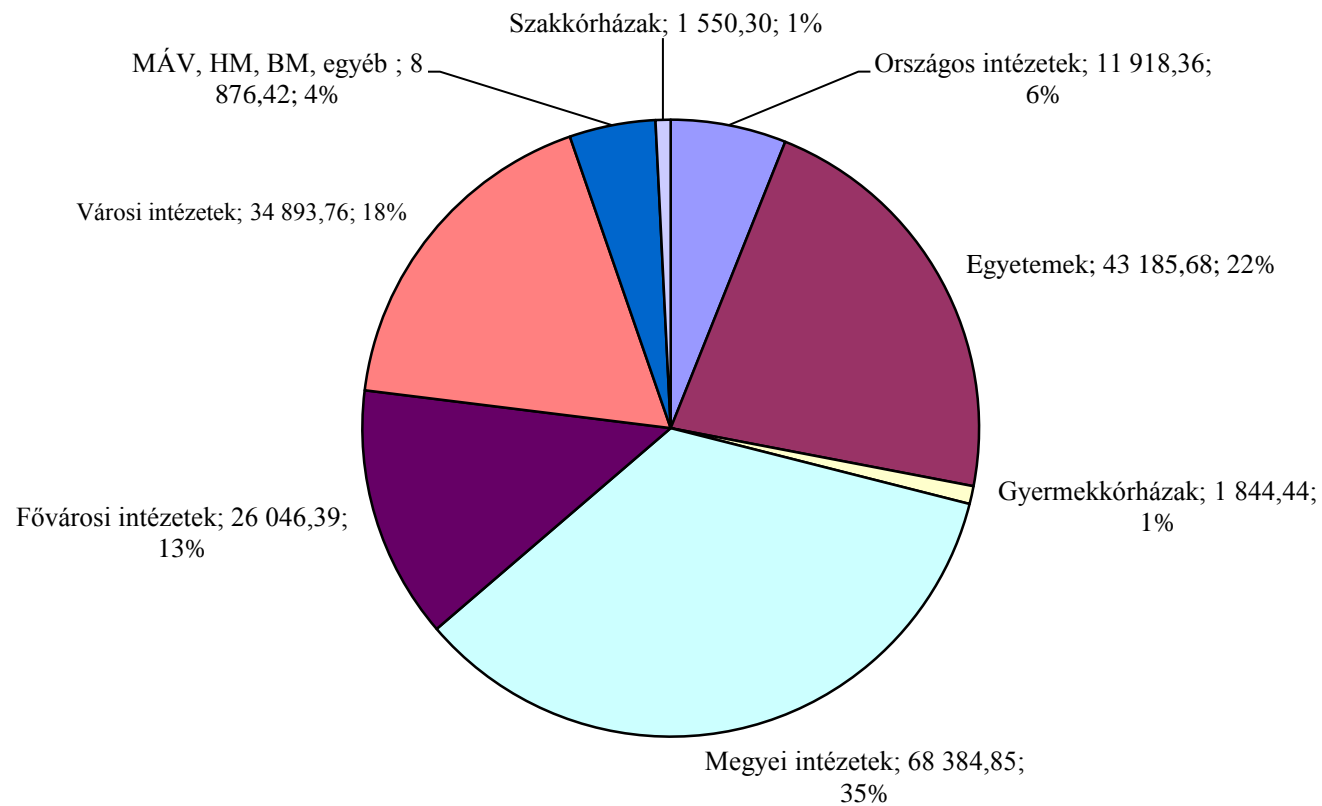


10 ezer lakosra jutó elszámolt súlyszám területi megoszlása a beteg lakóhelyének irányítószáma szerint

10 ezer lakosra jutó elszámolt súlyszám országos összesen: **199,14**



A HBCs súlyszám összesen intézmény-csoportonkénti megoszlása
Országos összesen: 190 700,20



A HBCs súlyszám összesen megoszlása szakterületenként

Szakterület		HBCs súlyszám összesen	%
0100	Belgyógyászat	11 078,39	5,63
0101	Angiológia, phlebológia, lymphológia	991,82	0,50
0102	Haematológia	4 212,64	2,14
0103	Endokrinológia, anyagcsere és diabetológia	1 723,41	0,88
0104	Gasztroenterológia	4 031,61	2,05
0105	Nefrológia	1 660,18	0,84
0106	Geriátria	310,74	0,16
0109	Allergológia és klinikai immunológia	635,55	0,32
0112	Haemopoetikus őssejt transzplantáció	34,49	0,02
0200	Sebészet	12 295,00	6,25
0202	Tüdő- és mellkassebészet	684,42	0,35
0203	Érsebészet	2 504,17	1,27
0204	Idegsebészet	3 973,69	2,02
0205	Szívsebészet	2 000,66	1,02
0208	Szerv-transzplantációs sebészet	374,64	0,19
0215	Csecsemő- és gyermekszívsebészet	168,41	0,09
0400	Szülészet-nőgyógyászat	991,59	0,50
0405	Szülészet	11 960,86	6,08
0406	Nőgyógyászat	3 144,09	1,60
0500	Csecsemő- és gyermekgyógyászat	4 923,32	2,50
0502	PIC	3 824,79	1,94
0503	Csecsemő- és gyermekkardiológia	168,16	0,09
0504	Gyermek-tüdőgyógyászat	520,80	0,26
0505	Gyermek-gasztroenterológia	530,85	0,27
0506	Gyermeksebészet	1 439,17	0,73
0508	Gyermekszemészet	74,69	0,04
0509	Csecsemő és gyermek fül-, orr-, gégegyógyászat	755,98	0,38
0511	Gyermekneurológia	518,75	0,26
0515	Csecsemő- és gyermekgyógyászati intenzív terápia	946,53	0,48
0521	Fejlődésneurológia	64,15	0,03
0600	Fül-orr-gégegyógyászat	3 079,23	1,57
0700	Szemészet	7 033,33	3,58
0800	Bőr- és nemibeteg-ellátás	779,96	0,40
0900	Neurológia	5 821,75	2,96
0901	Stroke ellátás	2 400,18	1,22
1000	Ortopédia	6 194,59	3,15

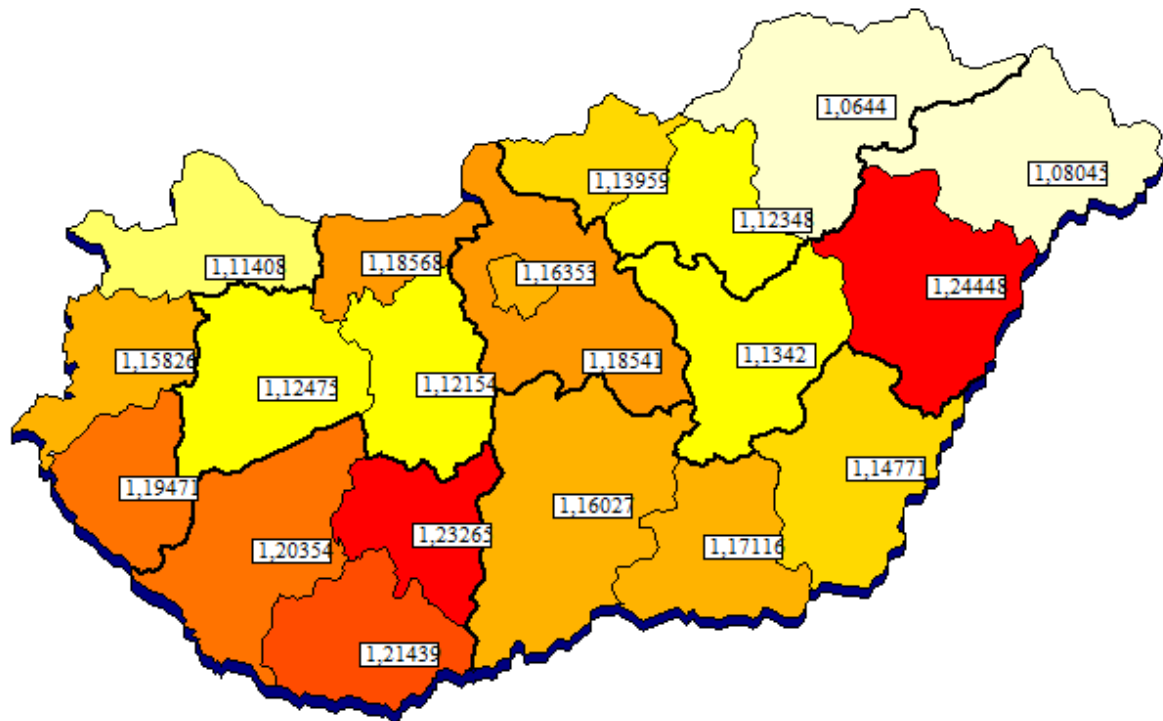
Szakterület		HBCs súlyszám összesen	%
1001	Gerincsebészet	586,47	0,30
1002	Traumatológia	14 072,14	7,15
1003	Kézsebészet	15,35	0,01
1100	Urológia	4 639,92	2,36
1200	Klinikai onkológia	17 211,99	8,75
1201	Sugárterápia	6 464,70	3,29
1301	Dento-alveoláris sebészet	4,85	0,00
1309	Általános anesztéziában végzett fogászati ellátás	137,90	0,07
1400	Reumatológia	2 569,37	1,31
1502	Intenzív ellátás	14 107,54	7,17
1600	Infektológia	1 797,37	0,91
1601	AIDS beteg ellátás	47,83	0,02
1603	Trópusi betegségek ellátása	3,11	0,00
1700	Arc-, állcsont-, szájsebészet	817,48	0,42
1800	Pszichiátria	4 197,15	2,13
1801	Addiktológia	315,04	0,16
1900	Tüdőgyógyászat	5 254,52	2,67
2000	Plasztikai helyreállító és esztétikai sebészet	227,95	0,12
2001	Égéssebészet	281,26	0,14
2002	Gyermek plasztikai és égéssebészet	100,84	0,05
2300	Gyermek- és ifjúságpszichiátria	449,47	0,23
4000	Kardiológia	18 525,60	9,42
4602	Sürgősségi betegellátó egységben szervezett szakellátás	2 220,56	1,13
4603	Klinikai toxikológia	127,96	0,07
5400	Kórbonctan és kórszövettan	642,48	0,33
010C	Krónikus belgyógyászat	3,24	0,00
190C	Krónikus tüdőgyógyászat	18,65	0,01
2200	Rehabilitációs medicina alaptervékenységek	4,19	0,00
7305	Szakápolás	1,08	0,00
7306	Felnőtt hospice-palliatív ellátás	1,60	0,00
Országos összesen		196 700,20	100,00

Az aktív ápolás case-mix indexének területi alakulása

Megye	Case-mix index	
	Ápoló intézet megyéje szerint	A beteg lakóhelyének irányítószáma szerint
Budapest	1,27460	1,16353
Baranya	1,34850	1,21439
Bács-Kiskun	1,10459	1,16027
Békés	1,05043	1,14771
Borsod-Abaúj-Zemplén	1,03765	1,06440
Csongrád	1,28066	1,17116
Fejér	1,06647	1,12154
Győr-Sopron-Moson	1,06860	1,11408
Hajdú-Bihar	1,37299	1,24448
Heves	0,92298	1,12348
Komárom-Esztergom	0,98403	1,18568
Nógrád	1,02951	1,13959
Pest	0,90755	1,18541
Somogy	1,16949	1,20354
Szabolcs-Szatmár-Bereg	0,97191	1,08045
Jász-Nagykun-Szolnok	1,02511	1,13420
Tolna	1,07129	1,23265
Vas	1,15892	1,15826
Veszprém	1,03010	1,12475
Zala	1,14912	1,19471
Egyéb	-	1,18715
Országos összesen	1,15685	1,15685

A case-mix index területi megoszlása a beteg lakóhelyének irányítószáma szerint

Case-mix index országos összesen: **1,15685**



Az aktív ápolás case-mix indexének alakulása szakterületenként

Szakterület		Case-mix index
0100	Belgyógyászat	0,98846
0101	Angiológia, phlebológia, lymphológia	1,21477
0102	Haematológia	2,60265
0103	Endokrinológia, anyagcsere és diabetológia	0,96060
0104	Gasztroenterológia	1,02411
0105	Nefrológia	1,18301
0106	Geriátria	1,02130
0109	Allergológia és klinikai immunológia	1,00339
0112	Haemopoetikus őssejt transzplantáció	2,42818
0200	Sebészet	1,22973
0202	Tüdő- és mellkassebészet	1,70517
0203	Érsebészet	1,85674
0204	Idegsebészet	2,82086
0205	Szívsebészet	7,17034
0208	Szerv-transzplantációs sebészet	2,79313
0215	Csecsemő- és gyermekszívsebészet	11,89657
0400	Szülészeti-nőgyógyászat	0,90010
0405	Szülészet	0,62169
0406	Nőgyógyászat	0,51867
0500	Csecsemő- és gyermekgyógyászat	0,83115
0502	PIC	4,22850
0503	Csecsemő- és gyermekkardiológia	1,39332
0504	Gyermek-tüdőgyógyászat	0,92354
0505	Gyermek-gasztroenterológia	0,85657
0506	Gyermeksebészet	0,77261
0508	Gyermekszemészet	0,55340
0509	Csecsemő és gyermek fül-, orr-, gégegyógyászat	0,45394
0511	Gyermekneurológia	0,90566
0515	Csecsemő- és gyermekgyógyászati intenzív terápia	2,96903
0521	Fejlődésneurológia	2,11843
0600	Fül-orr-gégegyógyászat	0,66259
0700	Szemészet	0,74516
0800	Bőr- és nemibeteg-ellátás	0,77491
0900	Neurológia	0,87805
0901	Stroke ellátás	1,19409
1000	Ortopédia	1,97961
1001	Gerincsebészet	1,67532
1002	Traumatológia	1,48385

Szakterület		Case-mix index
1003	Kézsebészet	0,35691
1100	Urológia	0,92116
1200	Klinikai onkológia	1,16218
1201	Sugárterápia	1,70384
1301	Dento-alveoláris sebészet	0,53855
1309	Általános anesztéziában végzett fogászati ellátás	1,07198
1400	Reumatológia	1,01632
1502	Intenzív ellátás	6,11245
1600	Infektológia	0,79720
1601	AIDS beteg ellátás	5,87435
1603	Trópusi betegségek ellátása	0,42855
1700	Arc-, állcsont-, szájsebészet	0,92450
1800	Pszichiátria	1,04271
1801	Addiktológia	0,93189
1900	Tüdőgyógyászat	1,12754
2000	Plasztikai helyreállító és esztétikai sebészet	1,02943
2001	Égéssebészet	2,51734
2002	Gyermek plasztikai és égéssebészet	4,74426
2300	Gyermek- és ifjúságpszichiátria	1,27380
4000	Kardiológia	2,39197
4602	Sürgősségi betegellátó egységben szervezett szakellátás	0,31813
4603	Klinikai toxikológia	0,67482
5400	Kórbonctan és kórszövettan	0,27539
010C	Krónikus belgyógyászat	0,20314
190C	Krónikus tüdőgyógyászat	3,10811
2200	Rehabilitációs medicina alaptevékenységek	0,83703
7305	Szakápolás	0,12025
7306	Felnőtt hospice-palliatív ellátás	0,10072
Országos összesen		1,15685

Az aktív ápolás case-mix indexének alakulása intézmény-csoportonként

Intézet típusa	Case-mix index
Országos intézetek	1,78105
Egyetemek	1,48962
Gyermekekórházak	0,88246
Megyei intézetek	1,12751
Fővárosi intézetek	1,08650
Városi intézetek	0,89477
MÁV, HM, BM, egyéb int.	1,22938
Szakkórházak	1,09439
Országos összesen	1,15685

Krónikus fekvőbeteg-szakellátás 2015. július

1. Krónikus ágyszám és tényleges ágykihasználás alakulása

Időszak:	Krónikus ágyszám	Tényleges ágykihasználás %
2015. július	26 895	81,17
az előző év azonos időszakára	26 654	81,63
az előző hónaptól	26 584	85,17

2. Krónikus ápolási napok elszámolás szerint

A krónikus ápolási napok száma: **676 791,00**

Változás mértéke	eltérés	%
az előző év egy havi átlagától	4 494,46	100,67
az előző év azonos időszakától	2 335,00	100,35
az előző hónaptól	-2 475,50	99,64

3. Krónikus súlyozott napok elszámolás szerint

A krónikus súlyozott napok száma: **960 623,97**

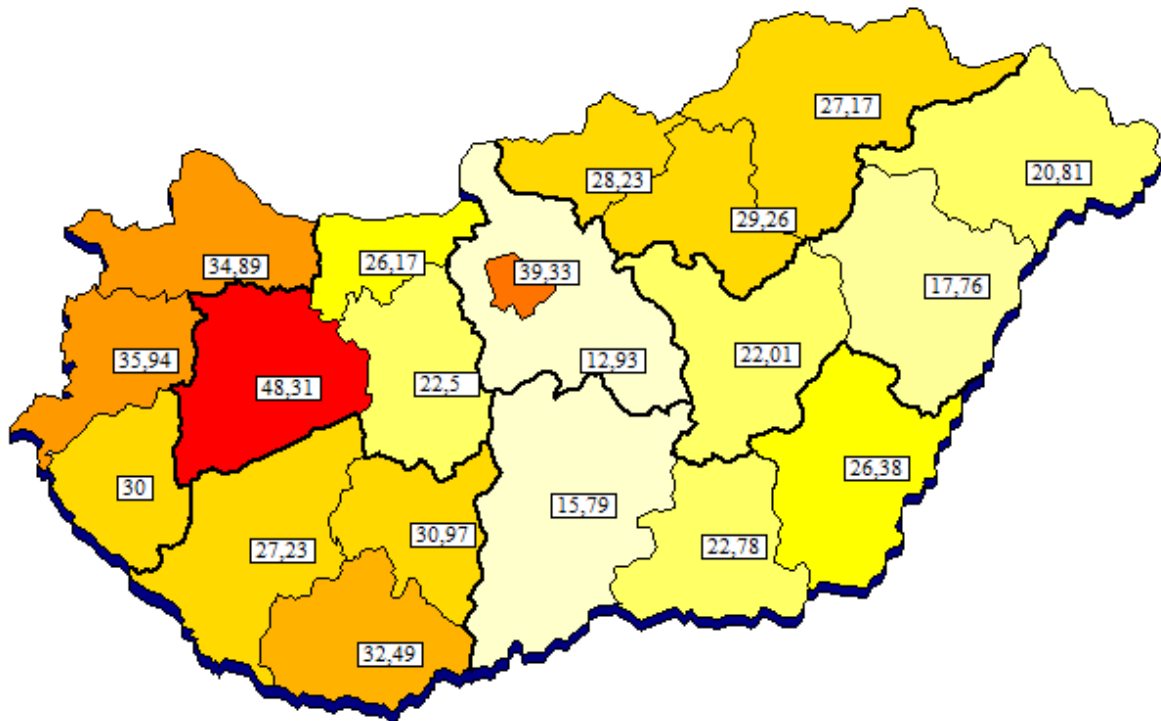
Változás mértéke	eltérés	%
az előző év egy havi átlagától	9 798,04	101,03
az előző év azonos időszakától	3 193,81	100,33
az előző hónaptól	-5 403,70	99,44

Kórházi krónikus ágyszám kimutatás megyénként

Megye	Krónikus ágyszám	Részese dés az országos összesenből %	Tényleges ágykihasz- nálási %
Budapest	6 862	25,51	83,42
Baranya	1 215	4,52	88,25
Bács-Kiskun	816	3,03	74,22
Békés	937	3,48	77,71
Borsod-Abaúj-Zemplén	1 834	6,82	81,03
Csongrád	928	3,45	64,81
Fejér	944	3,51	71,26
Győr-Sopron-Moson	1 571	5,84	85,25
Hajdú-Bihar	958	3,56	91,04
Heves	888	3,30	86,05
Komárom-Esztergom	787	2,93	85,14
Nógrád	560	2,08	86,44
Pest	1 578	5,87	90,96
Somogy	859	3,19	71,84
Szabolcs-Szatmár-Bereg	1 168	4,34	67,30
Jász-Nagykun-Szolnok	844	3,14	69,62
Tolna	706	2,63	81,00
Vas	915	3,40	72,76
Veszprém	1 686	6,27	87,95
Zala	839	3,12	79,04
Országos összesen	26 895	100,00	81,17

10 ezer lakosra jutó krónikus ágyak száma megyénként

10 ezer lakosra jutó krónikus ágyak száma országos összesen: **27,23**



Kórházi krónikus ágyszám kimutatás szakterületenként

Szakterület		Krónikus ágyszám	Részesedés az országos összesenből %	Tényleges ágykihasználási %
010C	Krónikus belgyógyászat	7 492	27,86	78,55
040C	Krónikus nőgyógyászat	15	0,06	95,91
1804	Pszichiátriai rehabilitáció	3 805	14,15	78,55
1806	Addiktológiai rehabilitáció	890	3,31	82,86
180C	Krónikus pszichiátria (geronto pszichiátriai polymorbid ellátás)	863	3,21	74,77
1903	Tüdőgyógyászati és légzésrehabilitáció	789	2,93	66,46
190C	Krónikus tüdőgyógyászat	795	2,96	63,72
2200	Rehabilitációs medicina alaptevékenységek	5 815	21,62	88,86
2201	Mozgásszervi rehabilitáció	939	3,49	91,27
2203	Gasztroenterológiai rehabilitáció	165	0,61	89,47
2205	Gyermek rehabilitáció	258	0,96	52,88
2206	Súlyos agykárosodottak rehabilitációja	133	0,49	90,80
2207	Gerincvelő károsodottak rehabilitációja	102	0,38	88,61
2208	Politraumatizáltak, égésbetegek és szeptikus sebészeti betegek rehabilitációja	148	0,55	83,52
2209	Súlyos központi idegrendszeri károsodottak, polytraumatizáltak és égésbetegek rehabilitációja gyermekkorban	35	0,13	64,93
2301	Gyermek- és ifjúságpszichiátriai rehabilitáció	91	0,34	34,51
2303	Gyermek- és ifjúságaddiktológiai rehabilitáció	10	0,04	32,90
4003	Kardiológiai rehabilitáció	1 788	6,65	77,28
7305	Szakápolás	2 552	9,49	89,24
7306	Felnőtt hospice-palliatív ellátás	210	0,78	81,08
Országos összesen		26 895	100,00	81,17

Kórházi krónikus ágyszám kimutatás intézmény-csoportonként

Intézet típusa	Krónikus ágyszám	Részesedés az országos összesenből %	Tényleges ágykihasználási %
Országos intézetek	1 078	4,01	94,17
Egyetemek	631	2,35	64,93
Gyermekekórházak	134	0,50	13,66
Megyei intézetek	7 450	27,70	71,68
Fővárosi intézetek	4 154	15,45	83,60
Városi intézetek	10 268	38,18	86,37
MÁV, HM, BM, egyéb intézetek	2 672	9,93	87,21
Szakkórházak	508	1,89	74,11
Országos összesen	26 895	100,00	81,17

A krónikus napok területi megoszlása az ápoló intézmény megyéje szerint

Megye	Krónikus nap	%	Krónikus súlyozott nap	%
Budapest	177 456,50	26,22	262 061,81	27,28
Baranya	33 239,50	4,91	48 292,59	5,03
Bács-Kiskun	18 775,00	2,77	25 343,77	2,64
Békés	22 573,00	3,34	28 960,15	3,01
Borsod-Abaúj-Zemplén	46 071,00	6,81	65 235,01	6,79
Csongrád	18 653,50	2,76	27 815,84	2,90
Fejér	20 853,50	3,08	26 624,60	2,77
Győr-Sopron-Moson	41 517,00	6,13	61 147,90	6,37
Hajdú-Bihar	27 038,50	4,00	38 690,31	4,03
Heves	23 688,50	3,50	35 412,05	3,69
Komárom-Esztergom	20 772,50	3,07	27 306,25	2,84
Nógrád	15 006,50	2,22	20 284,35	2,11
Pest	44 497,50	6,57	61 716,67	6,42
Somogy	19 130,50	2,83	23 051,74	2,40
Szabolcs-Szatmár-Bereg	24 413,50	3,61	35 894,72	3,74
Jász-Nagykun-Szolnok	18 214,50	2,69	24 017,65	2,50
Tolna	17 727,00	2,62	24 753,10	2,58
Vas	20 638,50	3,05	30 032,95	3,13
Veszprém	45 967,50	6,79	62 992,50	6,56
Zala	20 557,00	3,04	30 990,01	3,23
Országos összesen:	676 791,00	100,00	960 623,97	100,00

A krónikus napok intézmény-csoportonkénti megoszlása

Intézet típusa	Krónikus nap	%	Krónikus súlyozott nap	%
Országos intézetek	31 469	4,65	66 217,6	6,89
Egyetemek	12 711	1,88	21 217,7	2,21
Gyermekekórházak	568	0,08	1 461,1	0,15
Megyei intézetek	165 548	24,46	226 542,4	23,58
Fővárosi intézetek	107 659	15,91	142 707,5	14,86
Városi intézetek	274 930	40,62	386 419,6	40,23
MÁV, HM, BM, egyéb	72 234	10,67	100 992,5	10,51
Szakkórházak	11 672	1,72	15 065,6	1,57
Országos összesen:	676 791	100,00	960 624,0	100,00

A krónikus napok megoszlása szakterületenként

Szakterület		Krónikus nap	%	Krónikus súlyozott nap	%
010C	Krónikus belgyógyászat	182 429	26,95	210 745,0	21,94
040C	Krónikus nőgyógyászat	446	0,07	535,2	0,06
1804	Pszichiátriai rehabilitáció	92 652	13,69	115 683,4	12,04
1806	Addiktológiai rehabilitáció	22 862	3,38	27 850,4	2,90
180C	Krónikus pszichiátria (geronto pszichiátriai polymorbid ellátás)	20 004	2,96	23 247,8	2,42
1903	Tüdőgyógyászati és légzésrehabilitáció	16 255	2,40	26 191,2	2,73
190C	Krónikus tüdőgyógyászat	15 705	2,32	18 267,9	1,90
2200	Rehabilitációs medicina alaptervekenységek	160 188	23,67	278 299,9	28,97
2201	Mozgásszervi rehabilitáció	26 569	3,93	46 124,6	4,80
2203	Gastroenterológiai rehabilitáció	4 577	0,68	7 877,1	0,82
2205	Gyermek rehabilitáció	4 230	0,63	6 927,9	0,72
2206	Súlyos agykárosodottak rehabilitációja	3 744	0,55	14 939,3	1,56
2207	Gerincvelő károsodottak rehabilitációja	2 802	0,41	11 521,2	1,20
2208	Politraumatizáltak, égésbetegek és szeptikus sebészeti betegek rehabilitációja	3 832	0,57	14 561,6	1,52
2209	Súlyos központi idegrendszeri károsodottak, polytraumatizáltak és égésbetegek rehabilitációja gyermekkorban	705	0,10	2 677,1	0,28
2301	Gyermek- és ifjúságpszichiátriai rehabilitáció	974	0,14	1 346,9	0,14
2303	Gyermek- és ifjúságaddiktológiai rehabilitáció	102	0,02	183,6	0,02
4003	Kardiológiai rehabilitáció	42 832	6,33	74 066,9	7,71
7305	Szakápolás	70 604	10,43	70 603,5	7,35
7306	Felnőtt hospice-palliatív ellátás	5 279	0,78	8 973,5	0,93
Országos összesen:		676 791	100,00	960 624,0	100,00

A 2015. július havi teljesítmény jelentésének és elszámolásának vizsgálata és ez alapján ellenőrzésre javasolt kórházak

I. A TAJ szám kitöltésének ellenőrzése

A jelentett hibás TAJ-ú esetek alakulása (újszülöttekkel együtt)

Összes adatlap	Nem OEP elszámolású	Jó TAJ	Elfogadható TAJ	Hibás TAJ	Hibás TAJ az össz. eset %-ában
300 957	1 366	298 469	1 122	1 366	0,45

A legnagyobb a hibás TAJ-ú esetek aránya az alábbi kórházakban

(csak azokat az intézeteket vettük figyelembe, amelyekben a hibás TAJ-ok száma több mint 10)

Kórház kód	Kórház név	Összes adatlap	Hibás TAJ	Hibás TAJ az össz. eset %-ában
3121	Kelen Kórház Kft., Budapest	59	14	23,72
1128	Kastélypark Klinika Kft., Tata	284	63	22,18
1037	Bugát Pál Kórház, Gyöngyös	1 561	49	3,13
0116	Péterfy S. u.-i Kh.-Ri. Bales. Kp.	7 260	168	2,31
1306	Tüdőgyógyintézet, Törökbálint	1 027	16	1,55

57 olyan kórház volt, ahol egyetlen hibás TAJ számú eset sem fordult elő.

II. HBCs-k, ahol a legnagyobb az esetszám, illetve a súlyszám összeg

HBCs kód	HBCs név	Esetszám
0680	Szürkehályogműtét phakoemulsificatio módszerrel, hajlítható műlencse biztosításával	6 651
015F	Cerebrovascularis betegségek (kivéve: TIA), praecerebralis érelzáródással speciális kezelés nélkül 18 év felett	6 597
576B	Veseelégtelenség 18 év felett	4 345
9430	Sugárterápia	3 613
7270	Újszülött, születési súly 2499 g felett, jelentős műtét nélkül, normális újszülött-diagnózissal	3 405
673A	Hüvelyi szülés	3 345
959F	Rosszindulatú daganat kemoterápiája "F"	3 188
9692	Ellátás 14 éves kor alatti gyermek gyógyulásának segítése miatt	3 003
959B	Rosszindulatú daganat kemoterápiája "B"	2 817
7260	Újszülött, születési súly 2499 g felett, jelentős műtét nélkül, közepes problémával	2 807

HBCs kód	HBCs név	Súlyszám összeg
9540	5 napot meghaladó gépi lélegeztetés arc, száj, nyaki betegségek kivételével	6 375,68
9430	Sugárterápia	6 123,36
015F	Cerebrovascularis betegségek (kivéve: TIA), praecerebralis érelzáródással speciális kezelés nélkül 18 év felett	5 631,01
0680	Szürkehályogműtét phakoemulsificatio módszerrel, hajlítható műlencse biztosításával	4 917,67
576B	Veseelégtelenség 18 év felett	4 770,64
2081	AMI PCI-vel (egy vagy több stenttel)	4 610,23
959F	Rosszindulatú daganat kemoterápiája "F"	3 710,92
671A	Császármetszés	3 432,51
374A	Csípő, femurműtétek velőűrszegezéssel	3 235,11
959I	Rosszindulatú daganat kemoterápiája "I"	2 894,80

III. A csillaggal kiemelt HBCs-k

A *-gal jelölt HBCs-kbe való besorolhatóságot (kompetenciát) a 9/1993. (IV. 2.) NM rendelet 4. számú melléklete (az aktuális módosításokkal) tartalmazza.

2015. júliusban 30 892 eset került csillagos HBCs-be. Ebből **106 esetet** az adott HBCs ellátására kijelöltek között nem szereplő kórházból jelentettek.

A legnagyobb esetszámmal előforduló *-os HBCs-k a kompetens intézményekben

HBCs kód	HBCs név	Esetszám
959F	Rosszindulatú daganat kemoterápiája "F"	3 340
959B	Rosszindulatú daganat kemoterápiája "B"	2 859
959D	Rosszindulatú daganat kemoterápiája "D"	2 595
959E	Rosszindulatú daganat kemoterápiája "E"	2 355
410D	Gerincbetegségek aktív komplex reumatológiai ellátással	1 615
1800	Diagnosztikus katéterezés	1 586
959A	Rosszindulatú daganat kemoterápiája "A"	1 534
959C	Rosszindulatú daganat kemoterápiája "C"	1 378
959I	Rosszindulatú daganat kemoterápiája "I"	1 242
959H	Rosszindulatú daganat kemoterápiája "H"	719
371E	Bicondylaris, totál térdprotézis-beültetés komplikáció nélkül	622
9430	Sugarterápia	596
959G	Rosszindulatú daganat kemoterápiája "G"	589
2081	AMI PCI-vel (egy vagy több stenttel)	588
9511	Radiokemoterápia "A"	553
1801	A szív diagnosztikus elektrofiziológiai vizsgálata	544
2110	Keringési betegségek AMI kivételével, katéterezéssel igazolva	536
183L	Percutan cardiovascularis műtétek stent nélkül, áthelyezés nélkül	502
183G	Percutan cardiovascularis műtétek egy ágon egy vagy több stenttel, áthelyezés nélkül	453
371H	Cementes csípőprotézis-beültetés komplikáció nélkül	420

A legnagyobb súlyszámmal előforduló *-os HBCs-k a kompetens intézményekben

HBCs kód	HBCs név	Súlyszám
2081	AMI PCI-vel (egy vagy több stenttel)	4 646,34
959F	Rosszindulatú daganat kemoterápiája "F"	3 716,81
959I	Rosszindulatú daganat kemoterápiája "I"	2 894,80
959D	Rosszindulatú daganat kemoterápiája "D"	2 656,23
371E	Bicondylaris, totál térdprotézis-beültetés komplikáció nélkül	2 500,71
183G	Percutan cardiovascularis műtétek egy ágon egy vagy több stenttel, áthelyezés nélkül	2 416,95
959E	Rosszindulatú daganat kemoterápiája "E"	2 066,23
410D	Gerincbetegségek aktív komplex reumatológiai ellátással	1 808,83
183L	Percutan cardiovascularis műtétek stent nélkül, áthelyezés nélkül	1 800,84
959B	Rosszindulatú daganat kemoterápiája "B"	1 747,80
959H	Rosszindulatú daganat kemoterápiája "H"	1 576,57
1801	A szív diagnosztikus elektrofiziológiai vizsgálata	1 506,47
1800	Diagnosztikus katéterezés	1 488,25
371C	Cement nélküli csípőprotézis-beültetés komplikáció nélkül	1 330,23
7110	Újszülött, születési súly 999 g alatt	1 305,85
371H	Cementes csípőprotézis-beültetés komplikáció nélkül	1 268,48
2082	AMI PCI-vel, stent nélkül	1 106,30
959C	Rosszindulatú daganat kemoterápiája "C"	1 088,40
9430	Sugárterápia	1 014,73
7130	Újszülött, születési súly 1000-1499 g, jelentős műtét nélkül	915,92

A nem kompetens kórházakból jelentett *-gal kiemelt HBCs-k

HBCs kód	HBCs név	Kórház kód	Kórház név	Eset-szám	Kompeten-sen végzett esetszám
9430	Sugárterápia	0101	Szent Imre Kórház, Bp.	2	596
		0156	Orsz. Korányi Tbc és Pulm. Int.	22	
		01A6	Magyar Honvédség Eü. Kp., Bp.	5	
		01E8	Szent Margit Kórház, Budapest	1	
		0508	Koch Róbert Kh.-Ri., Edelény	2	
		0606	Cs. M. Mellkasi B. Szakkh., Deszk	15	
		1306	Tüdőgyógyintézet, Törökbálint	4	
		1401	S. M. Kaposi Mór Okt. Kh., Kaposvár	55	

IV. Súlyos társult betegséggel előforduló esetek

Elszámolási időszak	Összes finanszírozott esetszám	Súlyos társult betegséges esetek	
		száma	aránya (%)
2014. augusztus	156 422,64	1 821	1,16
2014. szeptember	172 718,24	1 856	1,07
2014. október	180 674,58	1 911	1,06
2014. november	172 879,73	1 797	1,04
2014. december	167 792,63	1 916	1,14
2015. január	171 205,82	1 747	1,02
2015. február	169 070,45	1 788	1,06
2015. március	182 498,14	1 902	1,04
2015. április	176 803,38	1 945	1,10
2015. május	170 158,69	1 751	1,03
2015. június	177 747,39	1 969	1,11
2015. július	170 031,23	1 867	1,10

A 10 legnagyobb esetszámú súlyos társult betegséges HBCs

HBCs kód	HBCs név	Esetszám	
		Jún.	Júl.
340Z	Gyomor, oesophagus, duodenum, vékony-, vastagbél műtétei (kivéve: oesophagus nagyobb műtétei) súlyos társult betegséggel	264	258
820Z	Szeptikémia súlyos társult betegséggel	212	212
060Z	Idegrendszer egyéb betegségei súlyos társult betegséggel	240	195
487Z	A vázizomrendszer nagyobb műtétei (kivéve: protézis beültetések műtétei, felső és alsó végtagi replantációk) súlyos társult betegséggel	166	153
270Z	Keringési betegségek műtétei súlyos társult betegséggel	147	130
268Z	Keringési rendellenességek (kivéve: AMI thrombolysissal, endocarditis, krónikus szívelégtelenség) súlyos társult betegséggel	131	121
174Z	Légzőrendszeri fertőzések, gyulladások, súlyos társult betegséggel	65	93
175Z	Légzőrendszeri betegségek, egyéb fertőzések (kivéve: gümőkór polirezisztens kórokozóval) súlyos társult betegséggel	93	77
715Z	Újszülött, születési súly 1500-1999 g, jelentős műtét nélkül, súlyos problémával	74	65
368Z	Hasnyálmirigy, máj, epeút műtétei súlyos társult betegséggel	68	62
A 10 csoport összesen:		1 460	1 366
Az összes súlyos társult betegséges csoport:		1 969	1 867

2014. júniusban a 10 leggyakoribb súlyos társult betegséggel elszámolt HBCs az összes súlyos társult betegséges HBCs 70,76 %-a, 2014. júliusban 72,79 %-a, 2015. júniusban 74,15 %-a, **2015. júliusban 73,17 %-a.**

Az alábbi szolgáltatóknál a legtöbb a súlyos társult betegséggel járó eset

Kórház kód	Kórház név	Esetszám	
		Jún.	Júl.
0940	Debreceni Egyetem Klin. Közp.	274	265
0242	Pécsi Tudományegyetem Klin. Kp.	249	229
0140	Semmelweis Egyetem, Budapest	204	162
0301	Bács-Kiskun Mkh., Kecskemét	119	142
01A3	Budai Egészségközpont Kft.	84	60
1701	Tolna M. Balassa János Kórház	53	60
0701	Szt. György Egy. Okt. Kh., Székesfehérvár	76	56
0901	Kenézy Gyula Kh.-Ri., Debrecen	57	54
0115	Jáhn Ferenc Dél-Pesti Kórház	59	51
0643	SZTE Szent-Györgyi A. Klin. Kp.	59	51

V. A kórházban elhunytak 9970 Boncolás HBCs-ben történő elszámolása

Halálesetek és boncolások országosan

Időszak	Halálesetek		Boncolások	
	száma	aránya az össz. betegből (%)	száma	aránya az össz. elhunytból (%)
2015. június	7 129	3,17	2 344	32,88
2015. július	7 460	3,47	2 174	29,14

Az intézeteknél csak az adott intézetben elhunytak boncolása kerül feltüntetésre.

Kórházak, amelyekben a boncolási arány a legmagasabb

(csak azok, ahol a boncolások száma 10-nél több)

Kórház kód	Kórház név	Betegek száma	Halálesetek		Boncolások	
			száma	aránya (%)	száma	aránya (%)
1309	Kistarcsa, Pest Megyei Flór F. Kh.	2 985	94	3,15	79	84,04
1304	Vác, Jávorszky Ö. Városi Kh.	1 755	83	4,73	67	80,72
1035	Albert Schweitzer Kh.-Ri. Np. Kft.	1 083	56	5,17	43	76,79
2003	Keszthely, Városi Kh.-Ri.	901	41	4,55	30	73,17
0802	Sopron Városi Erzsébet Kórház	2 685	57	2,12	39	68,42

Kórházak, amelyekben a boncolási arány a legalacsonyabb

(azokat kivéve, amelyekben egyetlen elhunyt sem került boncolásra)

Kórház kód	Kórház név	Betegek száma	Halálesetek		Boncolások	
			száma	aránya (%)	száma	aránya (%)
0270	Betegápoló Irgalmas Rend	181	40	22,10	1	2,50
1301	Szent Rókus Megyei Kh.-Ri.	797	26	3,26	1	3,85
0902	Berettyóújfalu, Gróf Tisza I. Kh.	1 705	78	4,57	4	5,13
0231	Siklós Kórház Kht.	280	16	5,71	1	6,25
1903	Pápa, Gr. Esterházy Kh. Szakamb.	842	44	5,23	3	6,82

Az alábbi kórházakban elhunytak közül egyet sem boncoltak (32 kórház)

Kórház kód	Kórház név	Halálesetek száma
1402	Siófok, Városi Kórház	55
0190	MAZSIHISZ Szeretetkórház	39
0606	Deszk, Mellkasi Betegs. Szakkh.	27
0205	Komló Egészségcentrum Nonprof.	23
1104	Komárom, Selye János Kh.	21
0805	Kapuvár, Dr. Lumniczer S. VKh.-Ri.	19
1370	Gálfi Béla Gyógy. és Rehab. Kh.	17
1911	Farkasgyepű, M. Tüdőgyógyint.	15
1904	Várpalota, Palotahosp Eü. Szolg.	14
1203	Pásztó, Városi Kh.	13
0804	Csorna, Margit Kh.-Ri.	11
9521	MÁV Kórház és Rendint. Szolnok	10
1132	Dorogi Szt. Borbála Szakk. Kft.	9
0973	Hospit Kkt. Hajdúnánás	7
1121	Oroszlány Szakorv. Ápolási Kft.	6
1702	Bonyhád, Városi Kh.-Ri.	6
0450	Szarvas Eü. Szolg. Kft.	5
1968	Állami Kórház Balatonfüred	5
2409	Mindent a betegekért Alap. Bp.	5
2905	Magyar Hospice Alapítvány Bp.	4
6122	Hospice Szeretetszolg. Alapítv.	4
0227	Szociális Háló Egyesület Pécs	3
0516	Máltai Gondoskodás Np. Kft.	3
0711	Sirály Eü. Szolg. Kht. Csákvár	3
1303	Nagykőrös, Városi Kh.-Ri.	3
1908	Zirc, V. Erzsébet Kh.	3
0131	Főv. Szociális Központi Intézet	2
0122	Fővárosi Heim Pál Gyermekek Kh.	1
0123	Reform. Egyh. Bethesda Gyermekek Kh.	1
0160	Országos Orvosi Rehab. Intézet	1
1051	Állami Kórház Parádafürdő	1
2808	Oltalom Karitatív Egy. Budapest	1