

J E L E N T É S
a fekvőbeteg-szakellátás
teljesítményéről

2015. június

Tartalomjegyzék

Aktív fekvőbeteg-szakellátás -----	4
Az ágyszám és a tényleges ágykihasználás alakulása -----	4
Betegforgalom -----	4
Az aktív ellátás ápolási napjai (kúraszerű ellátással együtt) -----	4
Az aktív ellátás teljesítményadatai (kúraszerű ellátással együtt) -----	4
Teljes HBCs esetszám országosan a kúraszerű ellátás teljesítményével együtt -----	5
HBCs súlyszám összeg országosan a kúraszerű ellátás és a hosszú napok teljesítményével együtt -----	6
Case-mix index országosan a kúraszerű ellátás teljesítményével együtt -----	7
Teljes HBCs esetszám intézmény-csoportonként a kúraszerű ellátás teljesítményével együtt -----	8
HBCs súlyszám összeg intézmény-csoportonként a kúraszerű ellátás és a hosszú napok teljesítményével együtt -----	9
Case-mix index intézmény-csoportonként a kúraszerű ellátás teljesítményével együtt -----	10
Kórházi ágyszám kimutatás megyénként -----	11
10 ezer lakosra jutó ágyak száma megyénként -----	12
Kórházi ágyszám kimutatás szakterületenként -----	13
Kórházi ágyszám kimutatás intézmény-csoportonként -----	15
Teljes HBCs esetek területi megoszlása -----	16
Teljes HBCs esetek területi megoszlása a beteg lakóhelyének irányítószáma szerint -----	17
10 ezer lakosra jutó teljes HBCs esetek területi megoszlása a beteg lakóhelyének irányítószáma szerint -----	18
Teljes HBCs esetek intézmény-csoportonkénti megoszlása -----	19
Az elszámolt ápolási napok területi megoszlása -----	20
Az elszámolt ápolási napok területi megoszlása a beteg lakóhelyének irányítószáma szerint -----	21
10 ezer lakosra jutó elszámolt ápolási nap területi megoszlása a beteg lakóhelyének irányítószáma szerint -----	22
Az elszámolt ápolási napok intézmény-csoportonkénti megoszlása -----	23
Az elszámolt HBCs súlyszám összesen területi megoszlása -----	24
Az elszámolt súlyszám területi megoszlása a beteg lakóhelyének irányítószáma szerint -----	25
10 ezer lakosra jutó elszámolt súlyszám területi megoszlása a beteg lakóhelyének irányítószáma szerint -----	26
A HBCs súlyszám összesen intézmény-csoportonkénti megoszlása -----	27
A HBCs súlyszám összesen megoszlása szakterületenként -----	28
Az aktív ápolás case-mix indexének területi alakulása -----	30
A case-mix index területi megoszlása a beteg lakóhelyének irányítószáma szerint -----	31
Az aktív ápolás case-mix indexének alakulása szakterületenként -----	32
Az aktív ápolás case-mix indexének alakulása intézmény-csoportonként -----	34

Krónikus fekvőbeteg-szakellátás -----	35
Krónikus ágyszám és tényleges ágykihasználás alakulása -----	35
Krónikus ápolási napok elszámolás szerint -----	35
Krónikus súlyozott napok elszámolás szerint -----	35
Kórházi krónikus ágyszám kimutatás megyénként -----	36
10 ezer lakosra jutó krónikus ágyak száma megyénként -----	37
Kórházi krónikus ágyszám kimutatás szakterületenként -----	38
Kórházi krónikus ágyszám kimutatás intézmény-csoportonként -----	39
A krónikus napok területi megoszlása az ápoló intézmény megyéje szerint -----	40
A krónikus napok intézmény-csoportonkénti megoszlása -----	41
A krónikus napok megoszlása szakterületenként -----	42
Feldolgozás során végzett ellenőrzések és ellenőrzésre javasolt kórházak--	43
I. A TAJ szám kitöltésének ellenőrzése-----	43
A jelentett hibás TAJ-ú esetek alakulása (újszülöttekkel együtt) -----	43
A legnagyobb a hibás TAJ-ú esetek aránya az alábbi kórházakban -----	43
II. HBCs-k, ahol a legnagyobb az esetszám, illetve a súlyszám összeg-----	44
III. A csillaggal kiemelt HBCs-k -----	45
A legnagyobb esetszámmal előforduló *-os HBCs-k a kompetens intézményekben -----	45
A legnagyobb súlyszámmal előforduló *-os HBCs-k a kompetens intézményekben-----	46
A nem kompetens kórházakból jelentett *-gal kiemelt HBCs-k -----	47
IV. Súlyos társult betegséggel előforduló esetek -----	48
A 10 legnagyobb esetszámú súlyos társult betegséges HBCs -----	48
Az alábbi szolgáltatóknál a legtöbb a súlyos társult betegséggel járó eset -----	49
V. A kórházban elhunytak 9970 Boncolás HBCs-ben történő elszámolása -----	50
Halálesetek és boncolások országosan -----	50
Kórházak, amelyekben a boncolási arány a legmagasabb -----	50
Kórházak, amelyekben a boncolási arány a legalacsonyabb-----	50
Az alábbi kórházakban elhunytak közül egyet sem boncoltak -----	51
Tartalomjegyzék-----	2

Aktív fekvőbeteg-szakellátás 2015. június

1. Az ágyszám és a tényleges ágykihasználás alakulása

Időszak	Aktív ágyszám	Tényleges ágykihaszn. %	Normatív ágykihaszn.%
2015. június	41 674	75,86	82,49
az előző év azonos időszaka	42 167	76,30	81,50
az előző hónap	41 652	71,32	77,10

2. Betegforgalom

Teljes HBCs esetek száma (kúraszerű ellátással együtt): 177 747,39

Változás mértéke	eltérés	%
az előző év egy havi átlagától	5 522,72	103,21
az előző év azonos időszakától	5 681,83	103,30
az előző hónaptól	7 588,70	104,46

3. Az aktív ellátás ápolási napjai (kúraszerű ellátással együtt): 996 432

Ebből

hosszú nap:	13 608
intenzív hosszú nap:	1 015
Összesen:	14 623

(az ápolási napok **1,47 %-a**)

Változás mértéke	eltérés	%
az előző év egy havi átlagától	-7 573,17	99,25
az előző év azonos időszakától	-17 647,00	98,26
az előző hónaptól	28 363,00	102,93

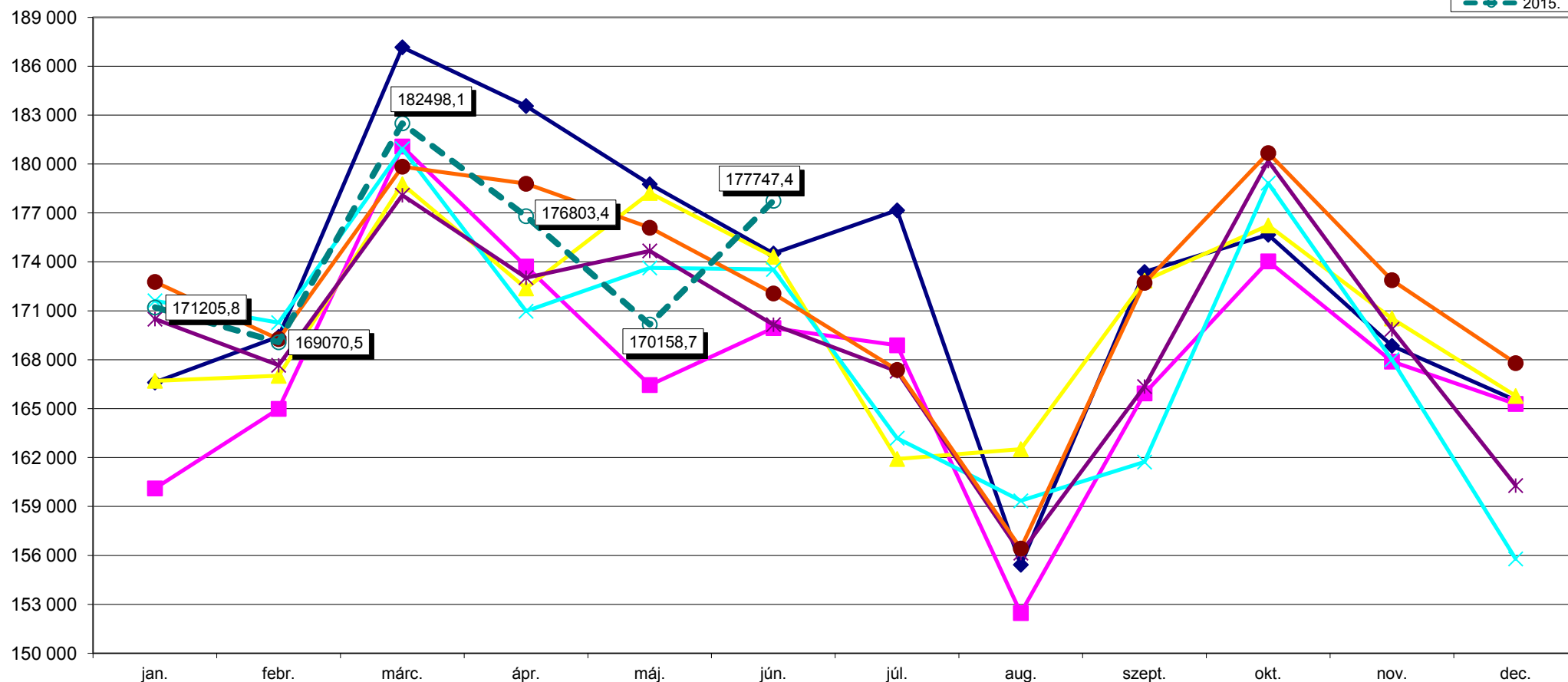
4. Az aktív ellátás teljesítmény adatai (kúraszerű ellátással együtt)

Az elszámolt HBCs súlyszám: 202 266,58
Case-mix index: 1,13794

Változás mértéke	HBCs súlyszám		CM index	
	eltérés	%	eltérés	%
az előző év egy havi átlagától	5 123,83	102,60	-0,00673	99,41
az előző év azonos időszakától	4 399,93	102,22	-0,01201	98,96
az előző hónaptól	3 221,41	101,62	-0,03182	97,28

Teljes HBCs esetszám országosan a kúraszerű ellátás teljesítményével együtt

teljes HBCs eset

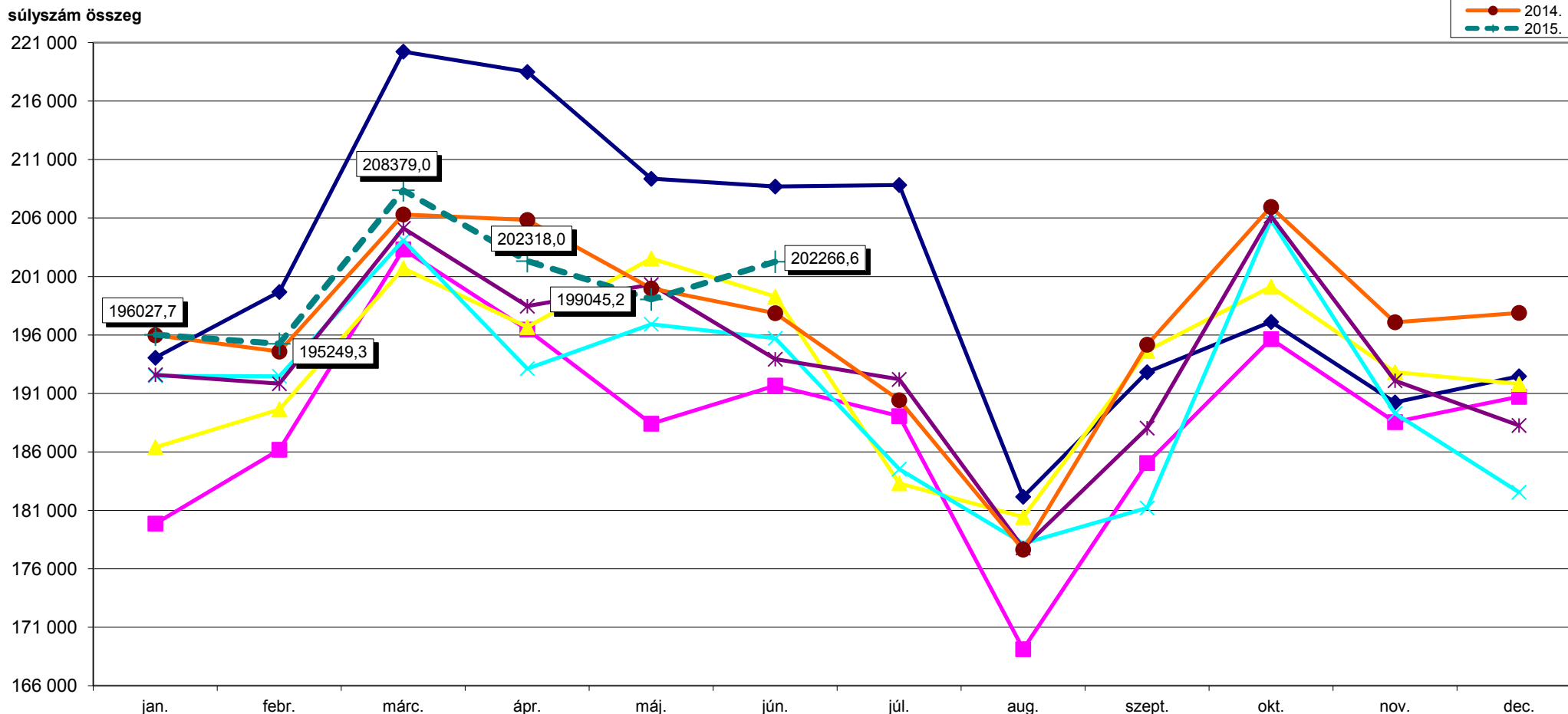


2004. febr. 1-től HBCs 5.0 verzió, 3/2004. (I. 15.) ESZCSM rendelet

- 2009. áprilistól az 58/2009. (III. 18.) Korm. rend. szabályainak alkalmazása
- 2009. szeptembertől a 29/2009. (VIII. 14.) EüM rend. szabályainak alkalmazása
- 2009. novembertől a 35/2009. (X. 29.) EüM rend. szabályainak alkalmazása
- 2010. júniustól a 35/2010. (V. 14.) EüM rend. szabályainak alkalmazása
- 2011. júliustól a 36/2011. (VI. 27.) NEFMI rend. szabályainak alkalmazása
- 2011. novembertől a 60/2011. (X. 25.) NEFMI rend. szabályainak alkalmazása
- 2012. februártól a 70/2011. (XII. 23.) NEFMI rend. szabályainak alkalmazása
- 2013. januártól a 447/2012. (XII. 29.) Korm. rend. és az 55/2012. (XII. 28.) EMMI rend. szabályainak alkalmazása
- 2013. áprilistól ill. májustól a 24/2013. (III. 29.) EMMI rendelet szabályainak alkalmazása
- 2013. szeptembertől a 62/2013. (VIII. 27.) EMMI rendelet szabályainak alkalmazása
- 2014. májustól a 36/2014. (IV. 30.) EMMI rendelet szabályainak alkalmazása
- 2015. áprilistól a 364/2014. (XII. 30.) Korm. rend. szabályainak, valamint a 124/2015. (V. 26.) Korm. rendelettel júniustól jogszabályi szintre emelt szabályoknak az alkalmazása

- 2009. januártól a 48/2008. (XII. 31.) EüM rend. szabályainak alkalmazása
- 2009. július 15-étől a 141/2009. (VII. 3.) Korm. rend. szabályainak alkalmazása
- 2009. szeptembertől a 35/2009. (X. 29.) EüM rend. szeptemberi súlyszámainak alkalmazása
- 2010. januártól a 291/2009. (XII. 18.) Korm. r. és az 51/2009. (XII. 30.) EüM r. szabályainak alkalmazása
- 2011. januártól a 365/2010. (XII. 30.) Korm. r. és a 29/2010. (XII. 30.) NEFMI r. szabályainak alkalmazása
- 2011. augusztustól a 139/2011. (VII. 21.) Korm. rend. szabályainak alkalmazása
- 2012. januártól a 227/2011. (X. 28.) Korm. rend. és a 4/2012. (I. 12.) NEFMI rend. szabályainak alkalmazása
- 2012. augusztustól a 164/2012. (VII. 19.) Korm. rend. szabályainak (4 jegű szakmakódok) alkalmazása
- 2013. februártól ill. májustól a 9/2013. (I. 31.) EMMI rendelet szabályainak alkalmazása
- 2013. augusztustól a 254/2013. (VII. 5.) Korm. rend. szabályainak alkalmazása
- 2014. januártól az 519/2013. (XII. 30.) Korm. r. és a 4/2014. (I. 20.) EMMI r. szabályainak alkalmazása
- 2015. januártól a 364/2014. (XII. 30.) Korm. r. és a 7/2015. (II. 2.) EMMI r. szabályainak alkalmazása

HBCs súlyszám összeg országosan a kúraszerű ellátás és a hosszú napok teljesítményével együtt

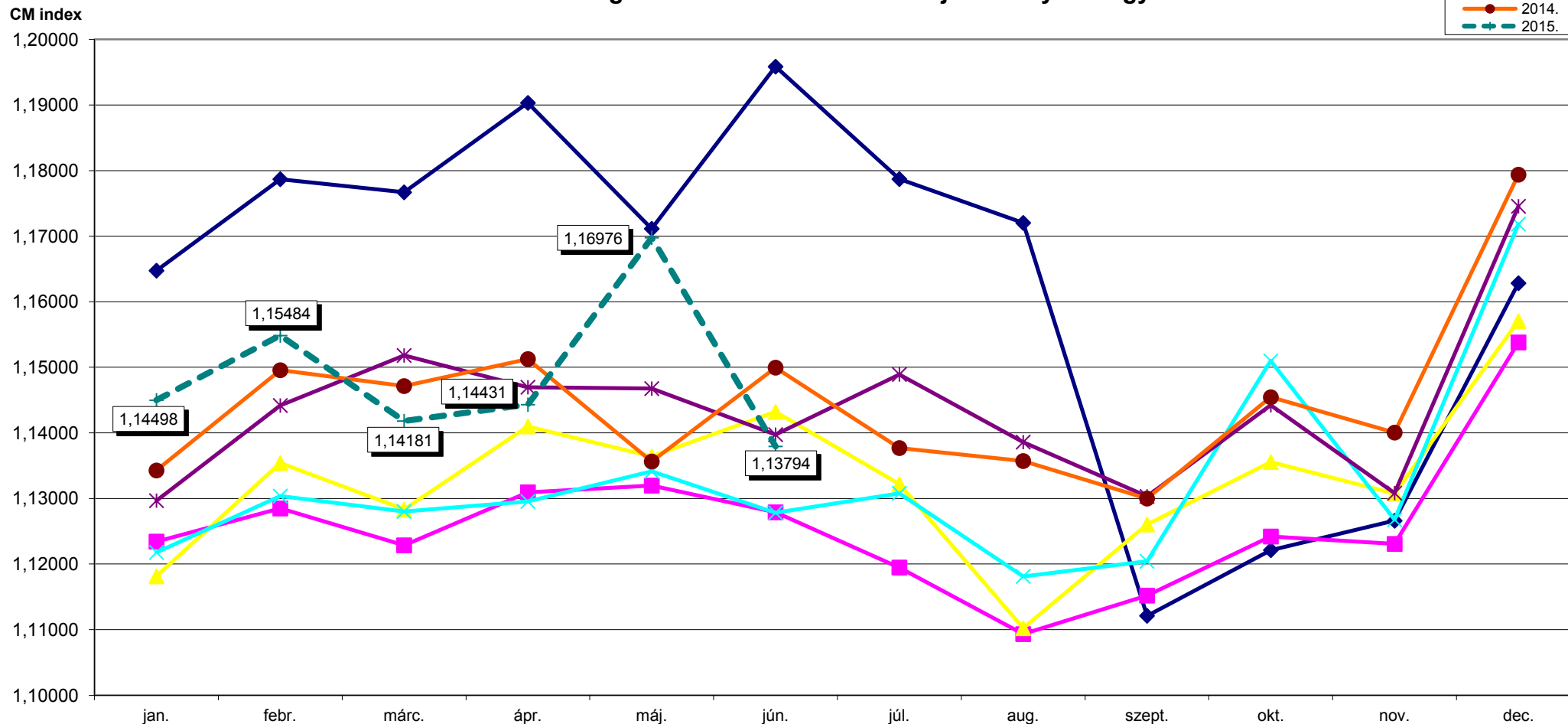


2004. febr. 1-től HBCs 5.0 verzió, 3/2004. (I. 15.) ESZCSM rendelet

- 2009. áprilistól az 58/2009. (III. 18.) Korm. rend. szabályainak alkalmazása
- 2009. szeptembertől a 29/2009. (VIII. 14.) EüM rend. szabályainak alkalmazása
- 2009. novembertől a 35/2009. (X. 29.) EüM rend. szabályainak alkalmazása
- 2010. júniustól a 35/2010. (V. 14.) EüM rend. szabályainak alkalmazása
- 2011. júliustól a 36/2011. (VI. 27.) NEFMI rend. szabályainak alkalmazása
- 2011. novembertől a 60/2011. (X. 25.) NEFMI rend. szabályainak alkalmazása
- 2012. februártól a 70/2011. (XII. 23.) NEFMI rend. szabályainak alkalmazása
- 2013. januártól a 447/2012. (XII. 29.) Korm. rend. és az 55/2012. (XII. 28.) EMMI rend. szabályainak alkalmazása
- 2013. áprilistól ill. májustól a 24/2013. (III. 29.) EMMI rendelet szabályainak alkalmazása
- 2013. szeptembertől a 62/2013. (VIII. 27.) EMMI rendelet szabályainak alkalmazása
- 2014. májustól a 36/2014. (IV. 30.) EMMI rendelet szabályainak alkalmazása
- 2015. áprilistól a 364/2014. (XII. 30.) Korm. rend. szabályainak, valamint a 124/2015. (V. 26.) Korm. rendelettel júniustól jogszabályi szintre emelt szabályoknak az alkalmazása

- 2009. januártól a 48/2008. (XII. 31.) EüM rend. szabályainak alkalmazása
- 2009. július 15-étől a 141/2009. (VII. 3.) Korm. rend. szabályainak alkalmazása
- 2009. szeptembertől a 35/2009. (X. 29.) EüM rend. szeptemberi súlyszámainak alkalmazása
- 2010. januártól a 291/2009. (XII. 18.) Korm. r. és az 51/2009. (XII. 30.) EüM r. szabályainak alkalmazása
- 2011. januártól a 365/2010. (XII. 30.) Korm. r. és a 29/2010. (XII. 30.) NEFMI r. szabályainak alkalmazása
- 2011. augusztustól a 139/2011. (VII. 21.) Korm. rend. szabályainak alkalmazása
- 2012. januártól a 227/2011. (X. 28.) Korm. rend. és a 4/2012. (I. 12.) NEFMI rend. szabályainak alkalmazása
- 2012. augusztustól a 164/2012. (VII. 19.) Korm. rend. szabályainak (4 jegyű szakmakódok) alkalmazása
- 2013. februártól ill. májustól a 9/2013. (I. 31.) EMMI rendelet szabályainak alkalmazása
- 2013. augusztustól a 254/2013. (VII. 5.) Korm. rend. szabályainak alkalmazása
- 2014. januártól az 519/2013. (XII. 30.) Korm. r. és a 4/2014. (I. 20.) EMMI r. szabályainak alkalmazása
- 2015. januártól a 364/2014. (XII. 30.) Korm. r. és a 7/2015. (II. 2.) EMMI r. szabályainak alkalmazása

Case-mix index országosan a kúraszerű ellátás teljesítményével együtt



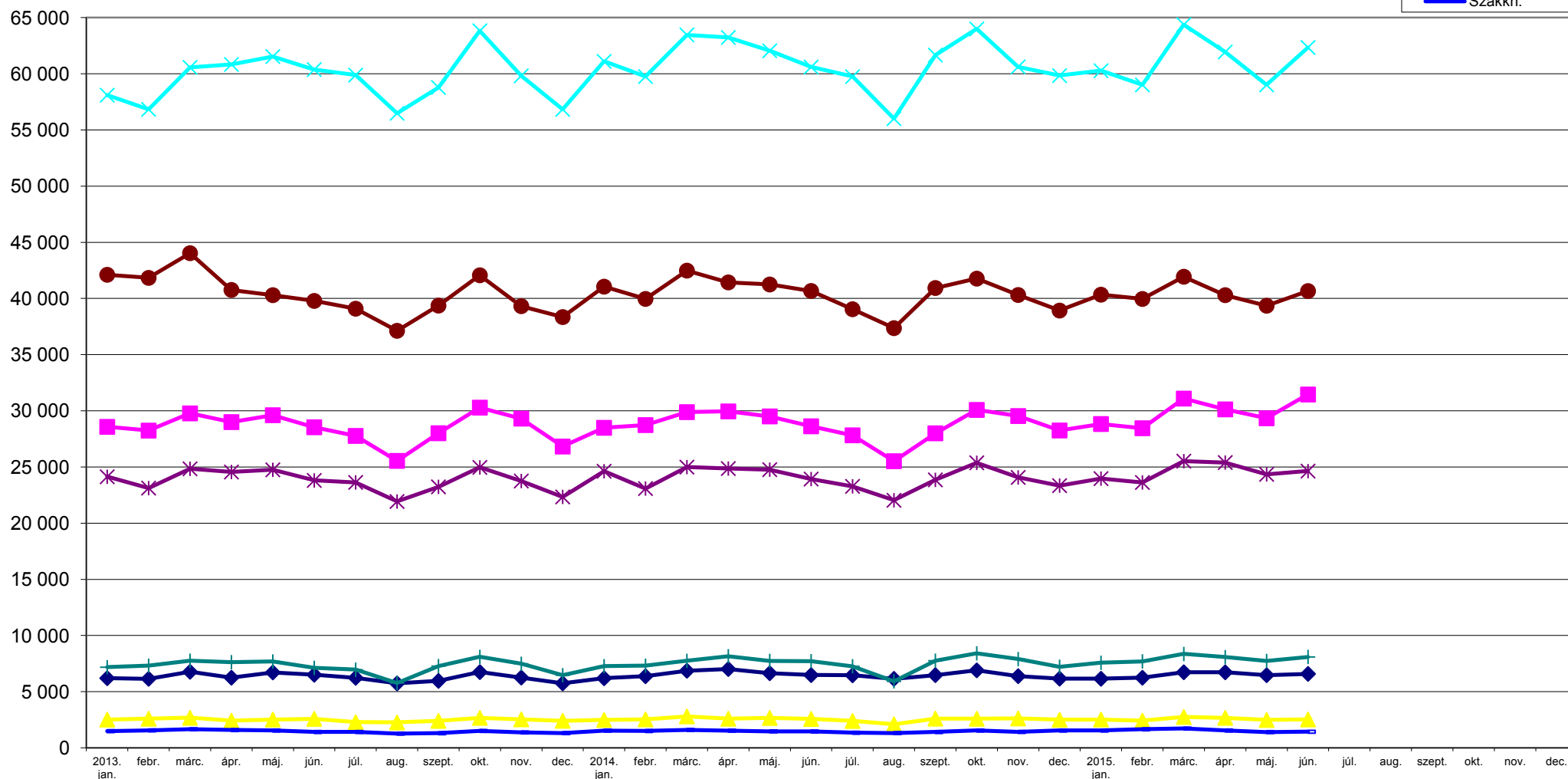
2004. febr. 1-től HBCs 5.0 verzió, 3/2004. (I. 15.) ESZCSM rendelet

- 2009. áprilistól az 58/2009. (III. 18.) Korm. rend. szabályainak alkalmazása
- 2009. szeptembertől a 29/2009. (VIII. 14.) EüM rend. szabályainak alkalmazása
- 2009. novembertől a 35/2009. (X. 29.) EüM rend. szabályainak alkalmazása
- 2010. júniustól a 35/2010. (V. 14.) EüM rend. szabályainak alkalmazása
- 2011. júliustól a 36/2011. (VI. 27.) NEFMI rend. szabályainak alkalmazása
- 2011. novembertől a 60/2011. (X. 25.) NEFMI rend. szabályainak alkalmazása
- 2012. februártól a 70/2011. (XII. 23.) NEFMI rend. szabályainak alkalmazása
- 2013. januártól a 447/2012. (XII. 29.) Korm. rend. és az 55/2012. (XII. 28.) EMMI rend. szabályainak alkalmazása
- 2013. áprilistól ill. májustól a 24/2013. (III. 29.) EMMI rendelet szabályainak alkalmazása
- 2013. szeptembertől a 62/2013. (VIII. 27.) EMMI rendelet szabályainak alkalmazása
- 2014. májustól a 36/2014. (IV. 30.) EMMI rendelet szabályainak alkalmazása
- 2015. áprilistól a 364/2014. (XII. 30.) Korm. rend. szabályainak, valamint a 124/2015. (V. 26.) Korm. rendelettel júniustól jogszabályi szintre emelt szabályoknak az alkalmazása

- 2009. januártól a 48/2008. (XII. 31.) EüM rend. szabályainak alkalmazása
- 2009. július 15-étől a 141/2009. (VII. 3.) Korm. rend. szabályainak alkalmazása
- 2009. szeptembertől a 35/2009. (X. 29.) EüM rend. szeptemberi súlyszámainak alkalmazása
- 2010. januártól a 291/2009. (XII. 18.) Korm. r. és az 51/2009. (XII. 30.) EüM r. szabályainak alkalmazása
- 2011. januártól a 365/2010. (XII. 30.) Korm. r. és a 29/2010. (XII. 30.) NEFMI r. szabályainak alkalmazása
- 2011. augusztustól a 139/2011. (VII. 21.) Korm. rend. szabályainak alkalmazása
- 2012. januártól a 227/2011. (X. 28.) Korm. rend. és a 4/2012. (I. 12.) NEFMI rend. szabályainak alkalmazása
- 2012. augusztustól a 164/2012. (VII. 19.) Korm. rend. szabályainak (4 jegyű szakmakódok) alkalmazása
- 2013. februártól ill. májustól a 9/2013. (I. 31.) EMMI rendelet szabályainak alkalmazása
- 2013. augusztustól a 254/2013. (VII. 5.) Korm. rend. szabályainak alkalmazása
- 2014. januártól az 519/2013. (XII. 30.) Korm. r. és a 4/2014. (I. 20.) EMMI r. szabályainak alkalmazása
- 2015. januártól a 364/2014. (XII. 30.) Korm. r. és a 7/2015. (II. 2.) EMMI r. szabályainak alkalmazása

Teljes HBCs esetszám intézmény-csoportonként a kúraszerű ellátás teljesítményével együtt

teljes HBCs eset



2013. januártól a 447/2012. (XII. 29.) Korm. r. és az 55/2012. (XII. 28.) EMMI r. szabályainak alkalmazása

2013. áprilistól ill. májustól a 24/2013. (III. 29.) EMMI rendelet szabályainak alkalmazása

2013. szeptembertől a 62/2013. (VIII. 27.) EMMI rendelet szabályainak alkalmazása

2014. májustól a 36/2014. (IV. 30.) EMMI rendelet szabályainak alkalmazása

2015. áprilistól a 364/2014. (XII. 30.) Korm. rend. szabályainak, valamint a 124/2015. (V. 26.) Korm. rendelettel júniustól jogszabályi szintre emelt szabályoknak az alkalmazása

2013. februártól ill. májustól a 9/2013. (I. 31.) EMMI rendelet szabályainak alkalmazása

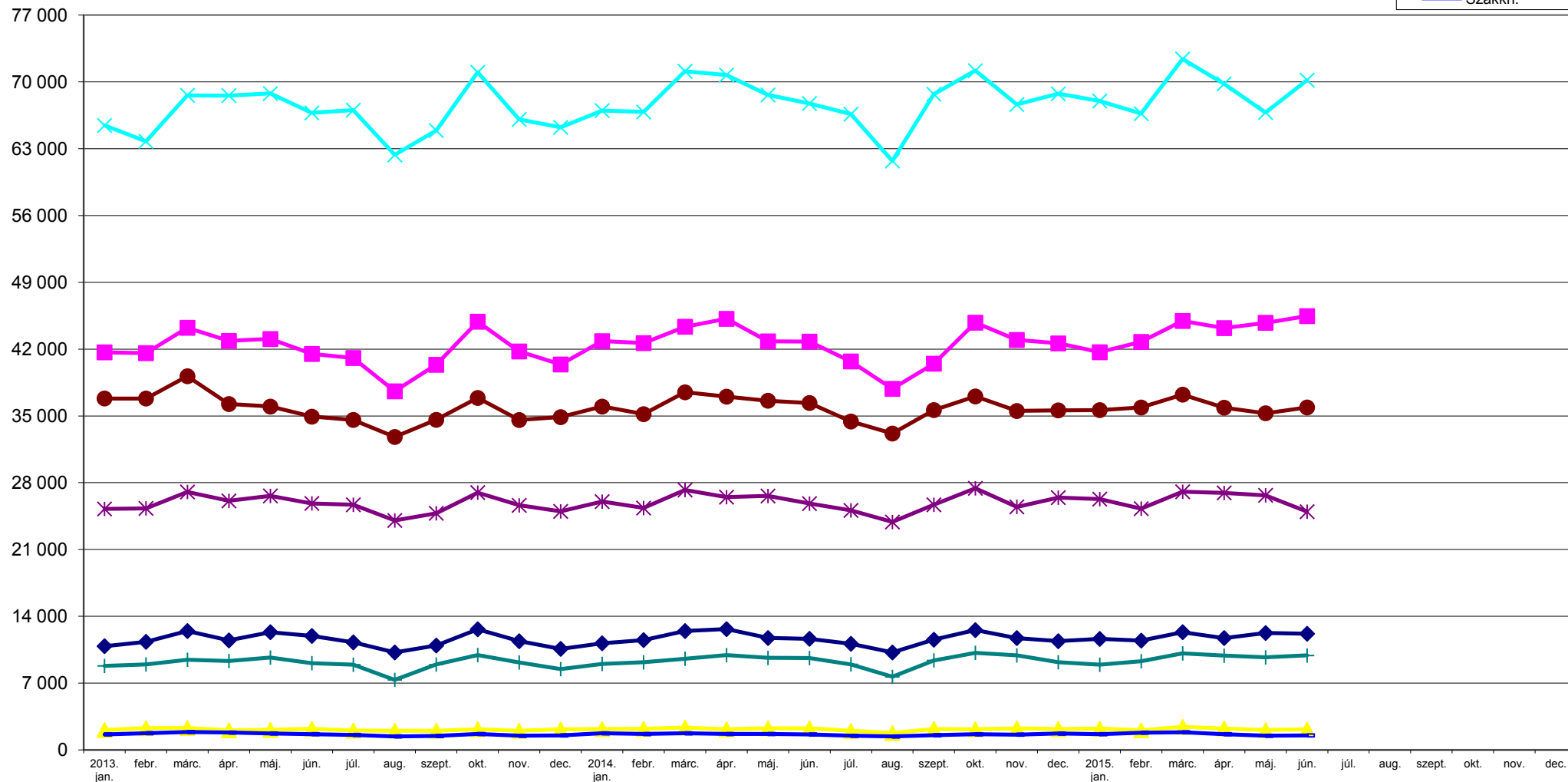
2013. augusztustól a 254/2013. (VII. 5.) Korm. rend. szabályainak alkalmazása

2014. januártól az 519/2013. (XII. 30.) Korm. r. és a 4/2014. (I. 20.) EMMI r. szabályainak alkalmazása

2015. januártól a 364/2014. (XII. 30.) Korm. r. és a 7/2015. (II. 2.) EMMI r. szabályainak alkalmazása

HBCs súlyszám összeg intézmény-csoportonként a kúraszerű ellátás és a hosszú napok teljesítményével együtt

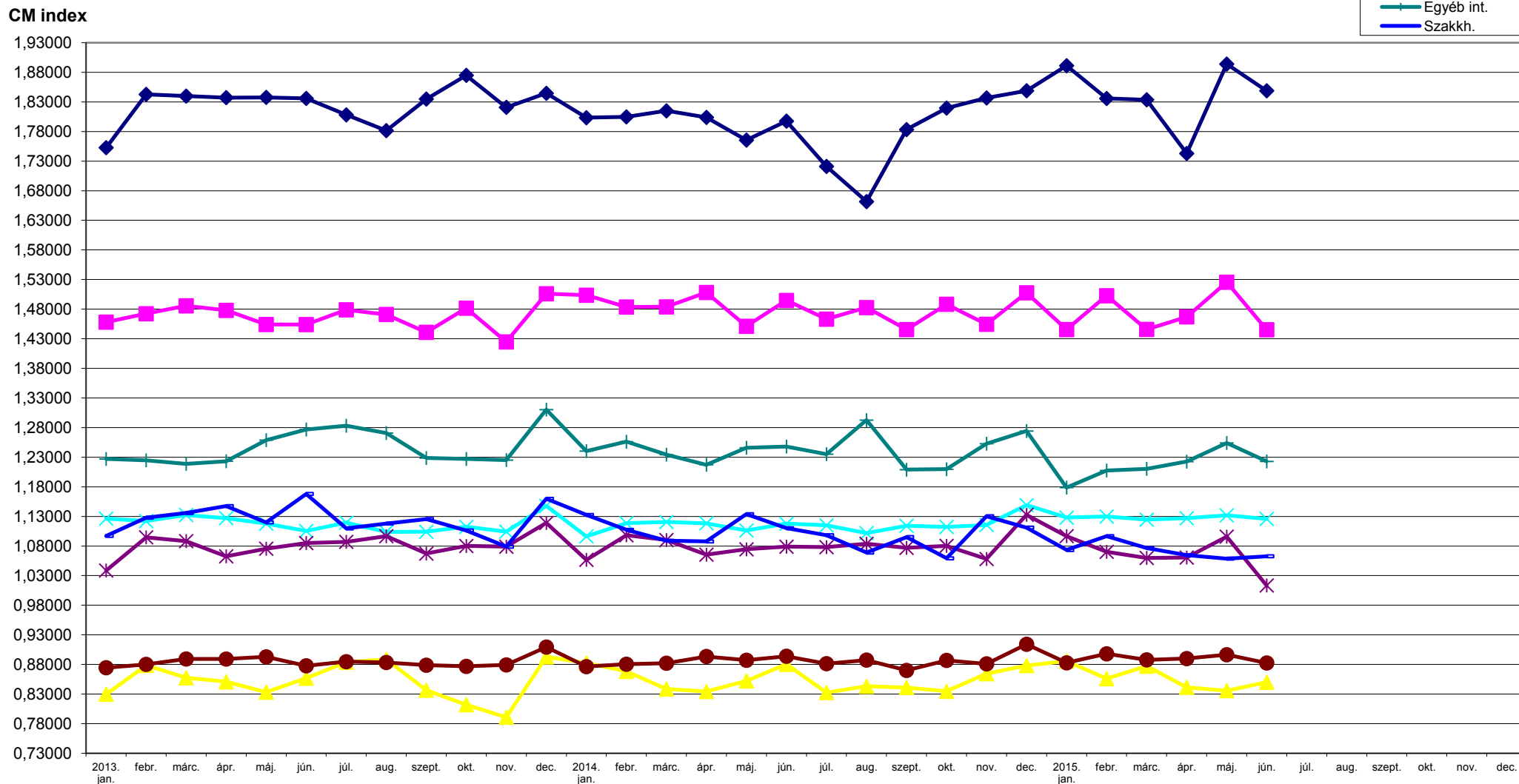
súlyszám összeg



2013. januártól a 447/2012. (XII. 29.) Korm. r. és az 55/2012. (XII. 28.) EMMI r. szabályainak alkalmazása
 2013. áprilistól ill. májustól a 24/2013. (III. 29.) EMMI rendelet szabályainak alkalmazása
 2013. szeptembertől a 62/2013. (VIII. 27.) EMMI rendelet szabályainak alkalmazása
 2014. májustól a 36/2014. (IV. 30.) EMMI rendelet szabályainak alkalmazása
 2015. áprilistól a 364/2014. (XII. 30.) Korm. rend. szabályainak, valamint a 124/2015. (V. 26.) Korm. rendelettel júniustól jogszabályi szintre emelt szabályoknak az alkalmazása

2013. februártól ill. májustól a 9/2013. (I. 31.) EMMI rendelet szabályainak alkalmazása
 2013. augusztustól a 254/2013. (VII. 5.) Korm. rend. szabályainak alkalmazása
 2014. januártól az 519/2013. (XII. 30.) Korm. r. és a 4/2014. (I. 20.) EMMI r. szabályainak alkalmazás
 2015. januártól a 364/2014. (XII. 30.) Korm. r. és a 7/2015. (II. 2.) EMMI r. szabályainak alkalmazása

Case-mix index intézmény-csoportonként a kúraszerű ellátás teljesítményével együtt



2013. januártól a 447/2012. (XII. 29.) Korm. r. és az 55/2012. (XII. 28.) EMMI r. szabályainak alkalmazása

2013. áprilistól ill. májustól a 24/2013. (III. 29.) EMMI rendelet szabályainak alkalmazása

2013. szeptembertől a 62/2013. (VIII. 27.) EMMI rendelet szabályainak alkalmazása

2014. májustól a 36/2014. (IV. 30.) EMMI rendelet szabályainak alkalmazása

2015. áprilistól a 364/2014. (XII. 30.) Korm. rend. szabályainak, valamint a 124/2015. (V. 26.) Korm. rendelettel júniustól jogszabályi szintre emelt szabályoknak az alkalmazása

2013. februártól ill. májustól a 9/2013. (I. 31.) EMMI rendelet szabályainak alkalmazása

2013. augusztustól a 254/2013. (VII. 5.) Korm. rend. szabályainak alkalmazása

2014. januártól az 519/2013. (XII. 30.) Korm. r. és a 4/2014. (I. 20.) EMMI r. szabályainak alkalmazása

2015. januártól a 364/2014. (XII. 30.) Korm. r. és a 7/2015. (II. 2.) EMMI r. szabályainak alkalmazása

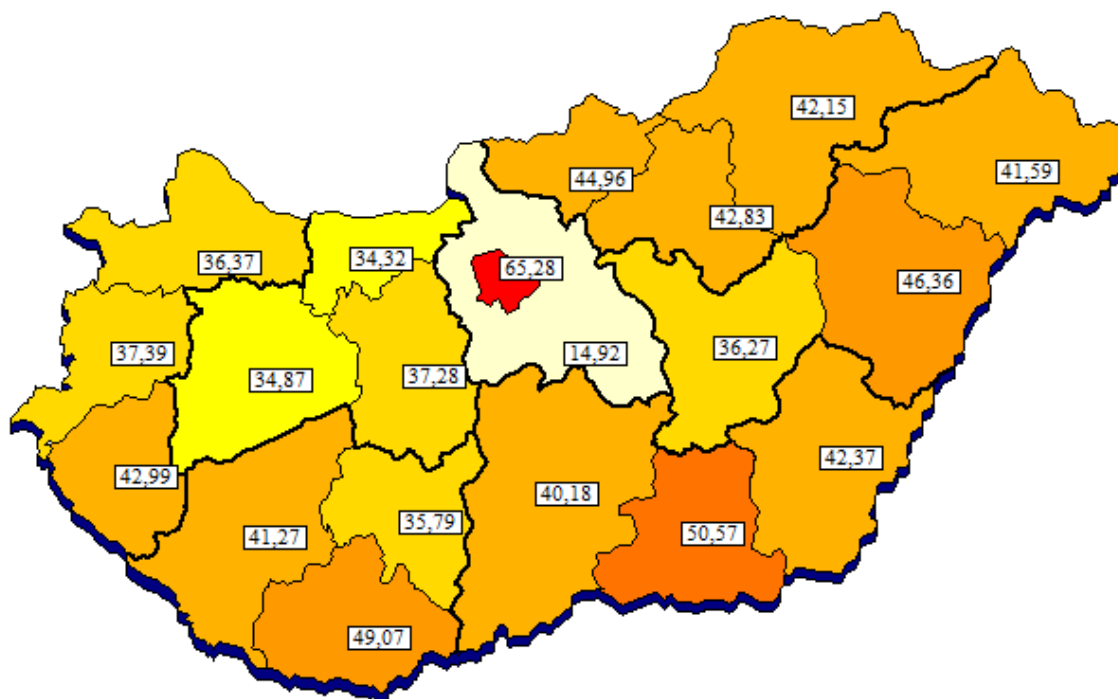
Kórházi ágyszám kimutatás megyénként

Megye	Aktív ágyszám	Részesedés az országos összesenből %	Tényleges ágykihasználási %	Normatív ágykihasználási %
Budapest	11 389	27,33	78,06	84,34
Baranya	1 835	4,40	76,75	90,27
Bács-Kiskun	2 077	4,98	70,29	79,82
Békés	1 505	3,61	77,12	84,13
Borsod-Abaúj-Zemplén	2 845	6,83	76,09	76,67
Csongrád	2 060	4,94	74,26	83,70
Fejér	1 564	3,75	77,76	83,10
Győr-Sopron-Moson	1 638	3,93	76,47	78,80
Hajdú-Bihar	2 501	6,00	79,64	96,28
Heves	1 300	3,12	65,59	72,17
Komárom-Esztergom	1 032	2,48	77,97	83,34
Nógrád	892	2,14	58,87	62,91
Pest	1 821	4,37	73,97	80,60
Somogy	1 302	3,12	68,27	76,18
Szabolcs-Szatmár-Bereg	2 335	5,60	83,51	88,10
Jász-Nagykun-Szolnok	1 391	3,34	68,30	75,09
Tolna	816	1,96	73,43	74,47
Vas	952	2,28	79,42	81,44
Veszprém	1 217	2,92	75,77	76,75
Zala	1 202	2,88	78,52	87,26
Országos összesen	41 674	100,00	75,86	82,49

Az ágykihasználási százalék a kúraszerű ellátás ápolási napjait nem tartalmazza.

10 ezer lakosra jutó ágyak száma megyénként

10 ezer lakosra jutó ágyak száma országos összesen: **42,19**



Kórházi ágyszám kimutatás szakterületenként

Szakterület		Aktív ágyszám	Részesedés az országos összesenből %	Tényleges ágykihasználási %
0100	Belgyógyászat	4 085	9,80	78,91
0101	Angiológia, phlebológia, lymphológia	298	0,72	80,59
0102	Haematológia	566	1,36	82,87
0103	Endokrinológia, anyagcsere és diabetológia	710	1,70	75,59
0104	Gasztroenterológia	1 401	3,36	80,61
0105	Nefrológia	579	1,39	78,08
0106	Geriátria	175	0,42	70,55
0109	Allergológia és klinikai immunológia	266	0,64	64,71
0112	Haemopoetikus őssejt transzplantáció	50	0,12	15,40
0200	Sebészet	2 944	7,06	72,23
0202	Tüdő- és mellkassebészet	222	0,53	57,69
0203	Érsebészet	536	1,29	69,94
0204	Idegsebészet	502	1,20	79,06
0205	Szívsebészet	224	0,54	71,46
0208	Szerv-transzplantációs sebészet	91	0,22	40,37
0215	Csecsemő- és gyermekszívsebészet	20	0,05	24,67
0405	Szülészet	2 290	5,50	119,65
0406	Nőgyógyászat	891	2,14	65,07
0500	Csecsemő- és gyermekgyógyászat	1 549	3,72	75,86
0502	PIC	535	1,28	81,47
0503	Csecsemő- és gyermekkardiológia	93	0,22	26,34
0504	Gyermek-tüdőgyógyászat	275	0,66	47,94
0505	Gyermek-gasztroenterológia	166	0,40	72,37
0506	Gyermeksebészet	372	0,89	67,77
0508	Gyermekszemészet	38	0,09	25,70
0509	Csecsemő és gyermek fül-, orr-, gégegyógyászat	231	0,55	52,37
0511	Gyermekneurológia	198	0,48	62,95
0515	Csecsemő- és gyermekgyógyászati intenzív terápia	190	0,46	45,58

Szakterület		Aktív ágyszám	Részesedés az országos összesenből %	Tényleges ágykihasz- nálási %
0521	Fejlődésneurológia	18	0,04	63,89
0600	Fül-orr-gégegyógyászat	905	2,17	62,75
0700	Szemészet	686	1,65	76,86
0800	Bőr- és nemibeteg-ellátás	336	0,81	68,42
0900	Neurológia	1 983	4,76	71,57
0901	Stroke ellátás	706	1,69	78,42
1000	Ortopédia	824	1,98	69,15
1001	Gerincsebészet	111	0,27	72,61
1002	Traumatológia	2 716	6,52	69,89
1100	Urológia	1 076	2,58	69,88
1200	Klinikai onkológia	1 420	3,41	116,49
1201	Sugárterápia	414	0,99	69,39
1400	Reumatológia	1 087	2,61	82,31
1502	Intenzív ellátás	1 135	2,72	60,96
1600	Infektológia	882	2,12	59,20
1601	AIDS beteg ellátás	15	0,04	33,11
1603	Trópusi betegségek ellátása	16	0,04	3,96
1700	Arc-, állcsont-, szájsebészet	162	0,39	45,95
1800	Pszichiátria	2 565	6,15	74,85
1801	Addiktológia	248	0,60	58,72
1900	Tüdőgyógyászat	1 878	4,51	65,71
2000	Plasztikai helyreállító és esztétikai sebészet	63	0,15	65,71
2001	Égéssebészet	76	0,18	47,54
2002	Gyermek plasztikai és égéssebészet	17	0,04	83,73
2300	Gyermek- és ifjúságpszichiátria	139	0,33	77,07
4000	Kardiológia	2 075	4,98	78,17
4602	Sürgősségi betegellátó egységben szervezett szakellátás	556	1,33	48,54
4603	Klinikai toxikológia	68	0,16	39,22
Országos összesen		41 674	100,00	75,86

Az ágykihasználási százalék a kúraszerű ellátás ápolási napjait nem tartalmazza.

Kórházi ágyszám kimutatás intézmény-csoportonként

Intézet típusa	Aktív ágyszám	Részesedés az országos összesenből %	Tényleges ágykihasználási %	Normatív ágykihasználási %
Országos intézetek	1 569	3,76	75,33	81,71
Egyetemek	6 560	15,74	80,51	93,42
Gyermekekórházak	624	1,50	66,88	81,49
Megyei intézetek	15 214	36,51	75,83	80,63
Fővárosi intézetek	5 610	13,46	76,46	81,48
Városi intézetek	9 923	23,81	73,10	79,64
MÁV, HM, BM, egyéb intézetek	1 611	3,87	81,48	83,93
Szakkórházak	563	1,35	60,57	64,65
Országos összesen	41 674	100,00	75,86	82,49

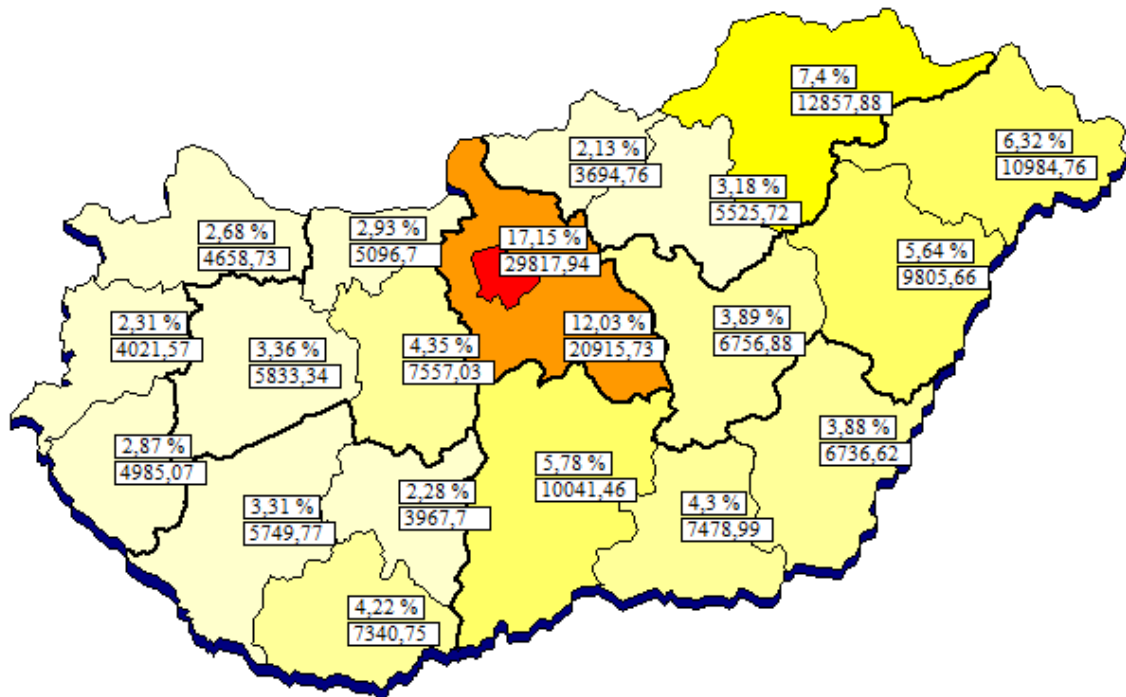
Az ágykihasználási százalék a kúraszerű ellátás ápolási napjait nem tartalmazza.

Teljes HBCs esetek területi megoszlása

Megye	Teljes HBCs esetek			
	Az ápoló intézet megyéje szerint	Részesedés az országos összesenből %	A megyében ellátott megyei lakosok szerint	A beteg lakóhelyének irányítószáma szerint
Budapest	50 427,07	28,37	27 877,67	29 817,94
Baranya	8 481,04	4,77	6 850,75	7 340,75
Bács-Kiskun	8 500,27	4,78	7 720,23	10 041,46
Békés	5 689,70	3,20	5 543,77	6 736,62
Borsod-Abaúj-Zemplén	11 725,98	6,60	11 281,19	12 857,88
Csongrád	9 407,58	5,29	7 137,70	7 478,99
Fejér	6 664,40	3,75	5 676,43	7 557,03
Győr-Sopron-Moson	6 725,83	3,78	4 161,67	4 658,73
Hajdú-Bihar	12 369,30	6,96	9 395,04	9 805,66
Heves	4 596,50	2,59	3 802,16	5 525,72
Komárom-Esztergom	4 126,92	2,32	3 457,95	5 096,70
Nógrád	2 661,56	1,50	2 565,02	3 694,76
Pest	8 121,01	4,57	6 027,88	20 915,73
Somogy	5 515,27	3,10	4 546,45	5 749,77
Szabolcs-Szatmár-Bereg	10 043,84	5,65	9 452,46	10 984,76
Jász-Nagykun-Szolnok	5 372,38	3,02	4 806,97	6 756,88
Tolna	3 090,07	1,74	2 742,85	3 967,70
Vas	4 074,36	2,29	3 505,89	4 021,57
Veszprém	5 034,92	2,83	4 671,01	5 833,34
Zala	5 119,39	2,88	4 298,71	4 985,07
Egyéb	-	-	-	3 920,33
Országos összesen	177 747,39	100,00	135 521,80	177 747,39

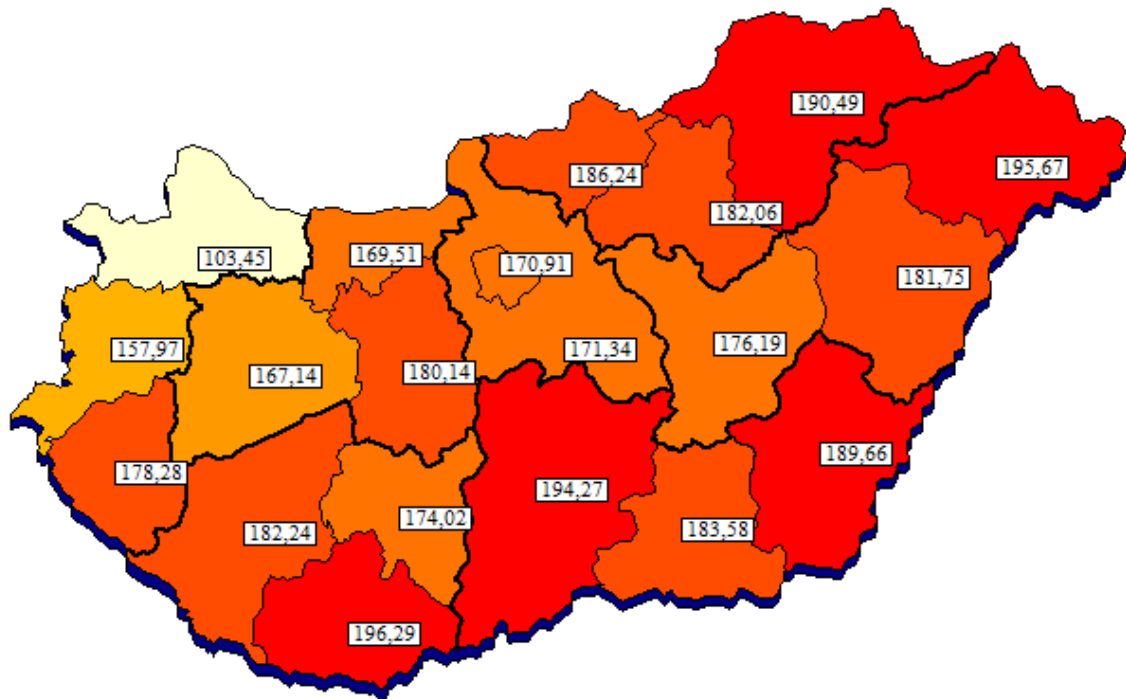
Teljes HBCs esetek területi megoszlása a beteg lakóhelyének irányítószáma szerint

Teljes HBCs esetek országos összesen: **177 747,39**

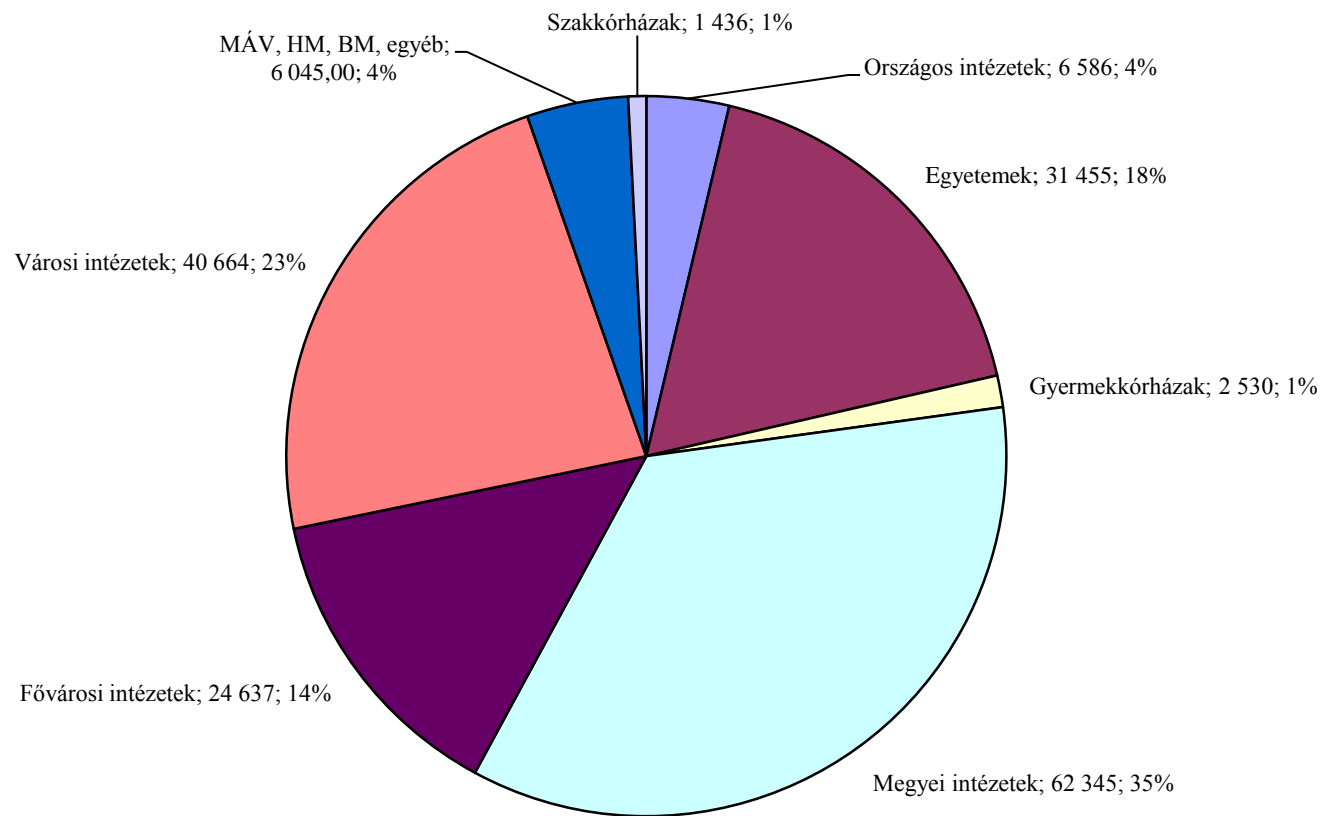


10 ezer lakosra jutó teljes HBCs esetek területi megoszlása a beteg lakóhelyének irányítószáma szerint

10 ezer lakosra jutó teljes HBCs eset országos összesen: **179,95**



Teljes HBCs esetek intézmény-csoportonkénti megoszlása
Országos összesen: 177 747

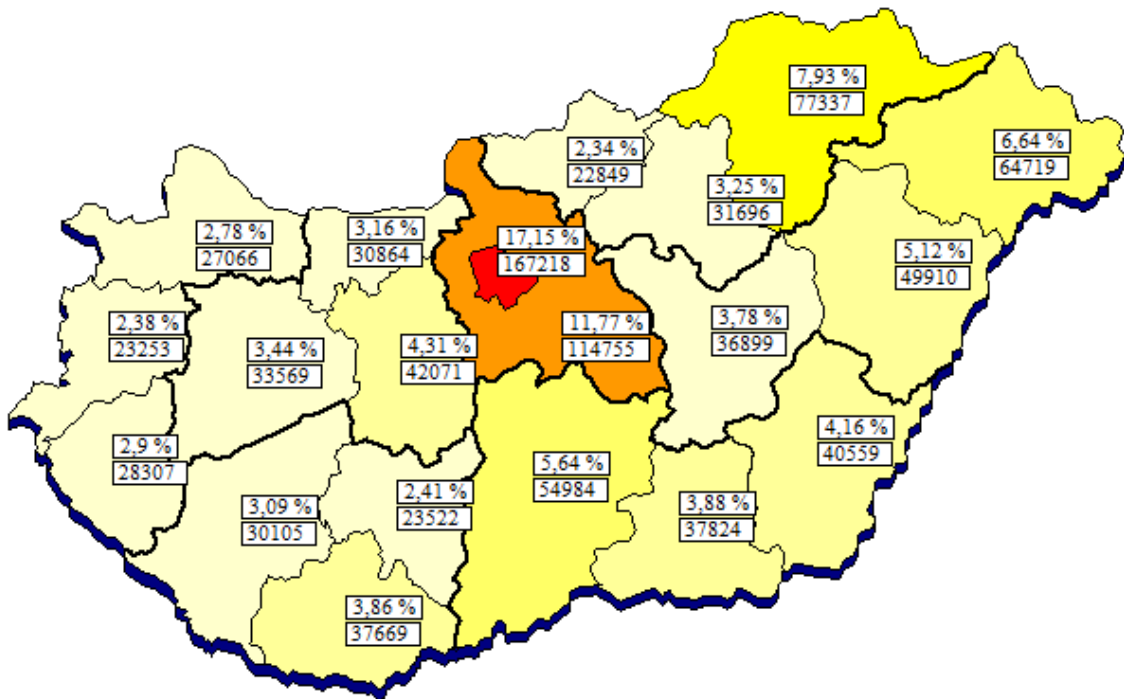


Az elszámolt ápolási napok területi megoszlása

Megye	Elszámolt ápolási napok			
	Az ápoló intézet megyéje szerint	Részesedés az országos összesenből %	A megyében ellátott megyei lakosok szerint	A beteg lakóhelyének irányítószáma szerint
Budapest	284 885	28,59	158 503	167 218
Baranya	44 637	4,48	35 075	37 669
Bács-Kiskun	47 521	4,77	43 525	54 984
Békés	34 821	3,49	34 020	40 559
Borsod-Abaúj-Zemplén	71 243	7,15	68 136	77 337
Csongrád	48 610	4,88	36 145	37 824
Fejér	36 773	3,69	32 155	42 071
Győr-Sopron-Moson	38 304	3,84	24 099	27 066
Hajdú-Bihar	62 927	6,32	47 637	49 910
Heves	26 164	2,63	21 226	31 696
Komárom-Esztergom	24 377	2,45	21 095	30 864
Nógrád	16 814	1,69	16 270	22 849
Pest	42 385	4,25	32 722	114 755
Somogy	29 018	2,91	23 589	30 105
Szabolcs-Szatmár-Bereg	60 384	6,06	57 076	64 719
Jász-Nagykun-Szolnok	28 740	2,88	25 768	36 899
Tolna	18 140	1,82	16 393	23 522
Vas	24 300	2,44	20 333	23 253
Veszprém	28 075	2,82	26 523	33 569
Zala	28 314	2,84	23 580	28 307
Egyéb	-	-	-	21 256
Országos összesen	996 432	100,00	763 870	996 432

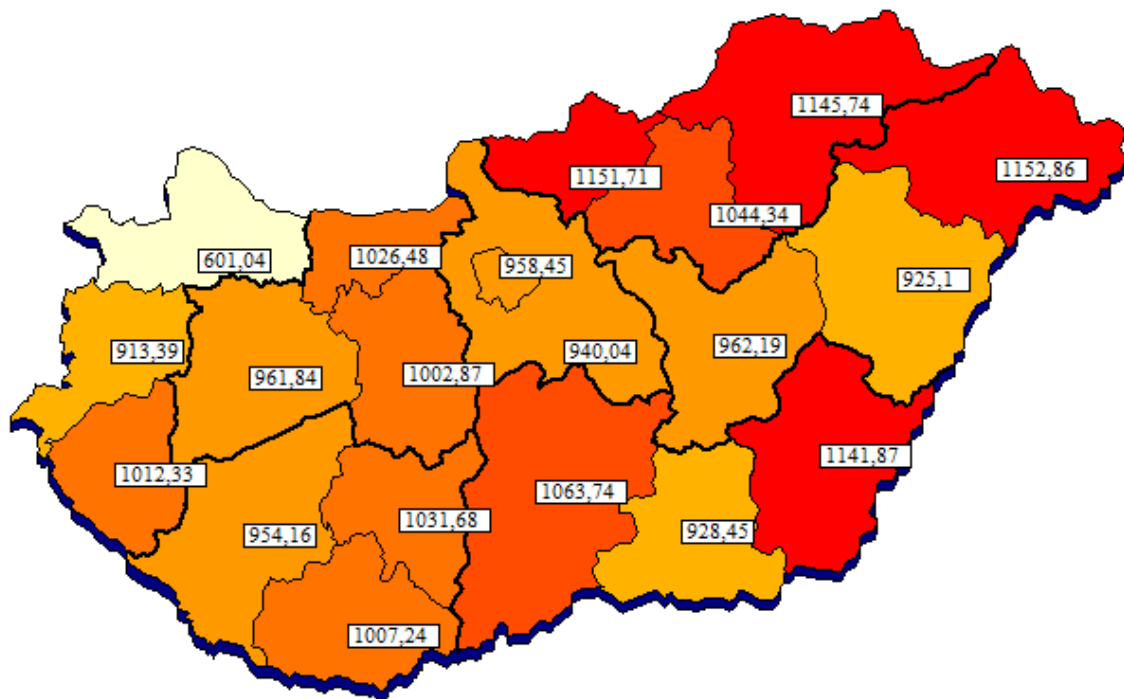
Az elszámolt ápolási napok területi megoszlása a beteg lakóhelyének irányítószáma szerint

Elszámolt ápolási nap összesen: **996 432**

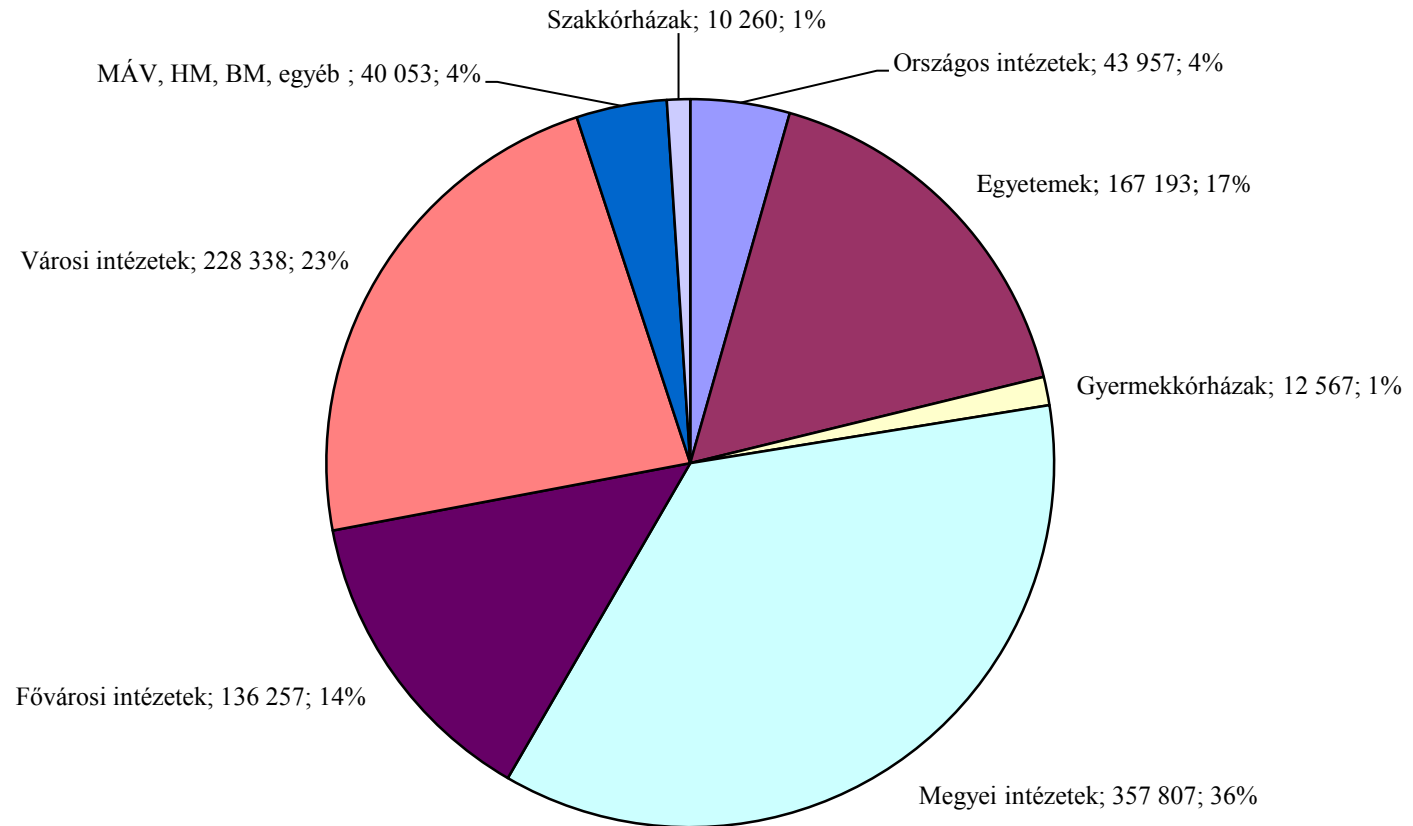


10 ezer lakosra jutó elszámolt ápolási nap területi megoszlása a beteg lakóhelyének irányítószáma szerint

10 ezer lakosra jutó elszámolt ápolási nap országos összesen: **1 008,80**



Az elszámolt ápolási napok intézmény-csoportonkénti megoszlása
Országos összesen: 996 432

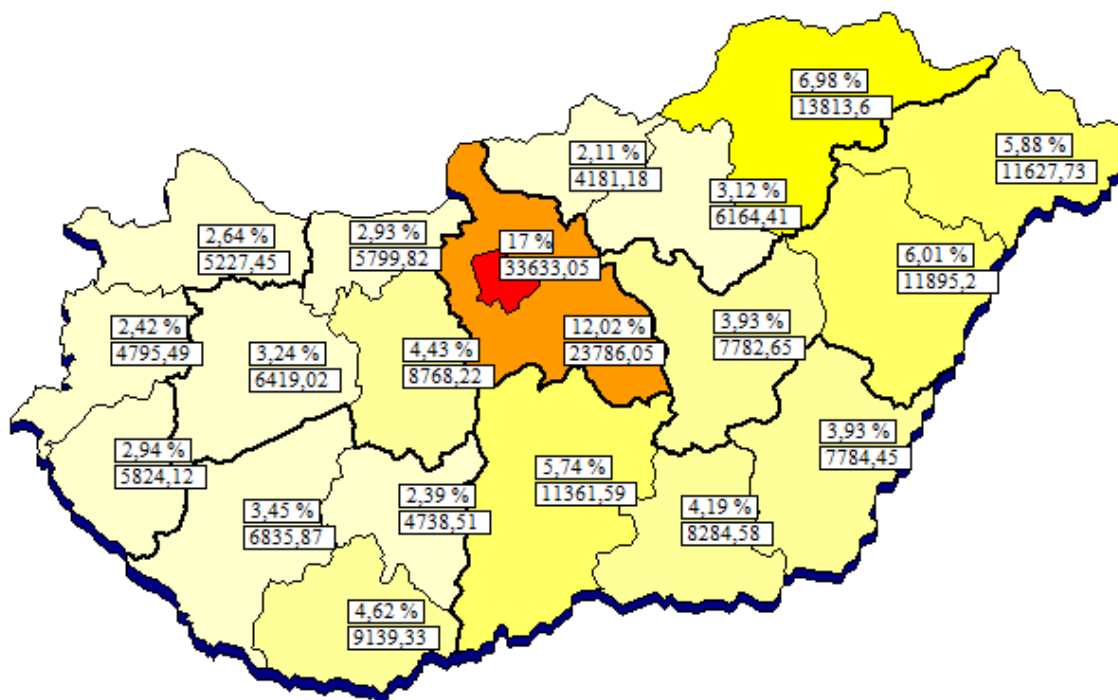


Az elszámolt HBCs súlyszám összesen területi megoszlása

Megye	Elszámolt HBCs súlyszám			
	Az ápoló intézet megyéje szerint	Részesedés az országos összesenből %	A megyében ellátott megyei lakosok szerint	A beteg lakóhelyének irányítószáma szerint
Budapest	62 315,86	30,81	31 792,56	33 633,05
Baranya	11 502,09	5,69	8 499,75	9 139,33
Bács-Kiskun	9 121,23	4,51	8 087,20	11 361,59
Békés	5 959,06	2,95	5 821,55	7 784,45
Borsod-Abaúj-Zemplén	12 470,51	6,17	11 623,54	13 813,60
Csongrád	11 574,37	5,72	7 849,91	8 284,58
Fejér	7 350,09	3,63	6 178,22	8 768,22
Győr-Sopron-Moson	7 072,70	3,50	4 283,93	5 227,45
Hajdú-Bihar	16 425,21	8,12	11 360,12	11 895,20
Heves	4 297,02	2,12	3 509,44	6 164,41
Komárom-Esztergom	3 852,82	1,90	3 191,20	5 799,82
Nógrád	2 607,62	1,29	2 508,70	4 181,18
Pest	7 094,37	3,51	5 344,69	23 786,05
Somogy	6 242,46	3,09	4 965,88	6 835,87
Szabolcs-Szatmár-Bereg	9 707,99	4,80	9 181,98	11 627,73
Jász-Nagykun-Szolnok	5 525,62	2,73	4 878,45	7 782,65
Tolna	3 090,19	1,53	2 732,08	4 738,51
Vas	4 926,95	2,44	3 980,17	4 795,49
Veszprém	5 246,62	2,59	4 743,29	6 419,02
Zala	5 883,80	2,91	4 665,31	5 824,12
Egyéb	-	-	-	4 404,26
Országos összesen	202 266,58	100,00	145 197,97	202 266,58

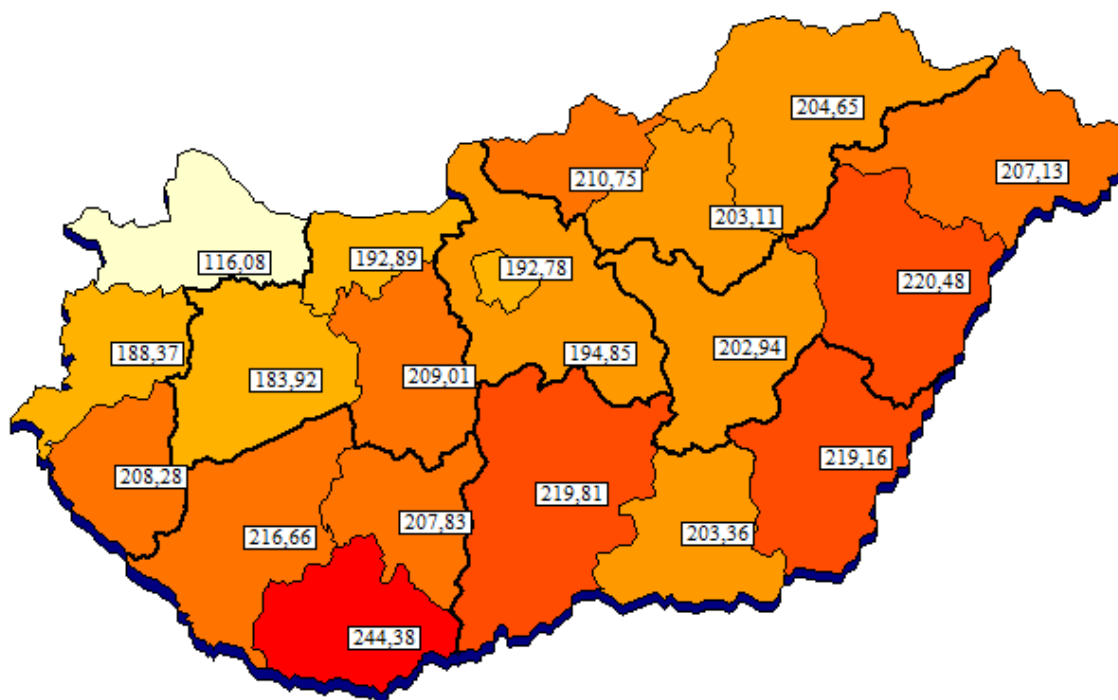
Az elszámolt súlyszám területi megoszlása a beteg lakóhelyének irányítószáma szerint

Elszámolt súlyszám országos összesen: **202 266,58**

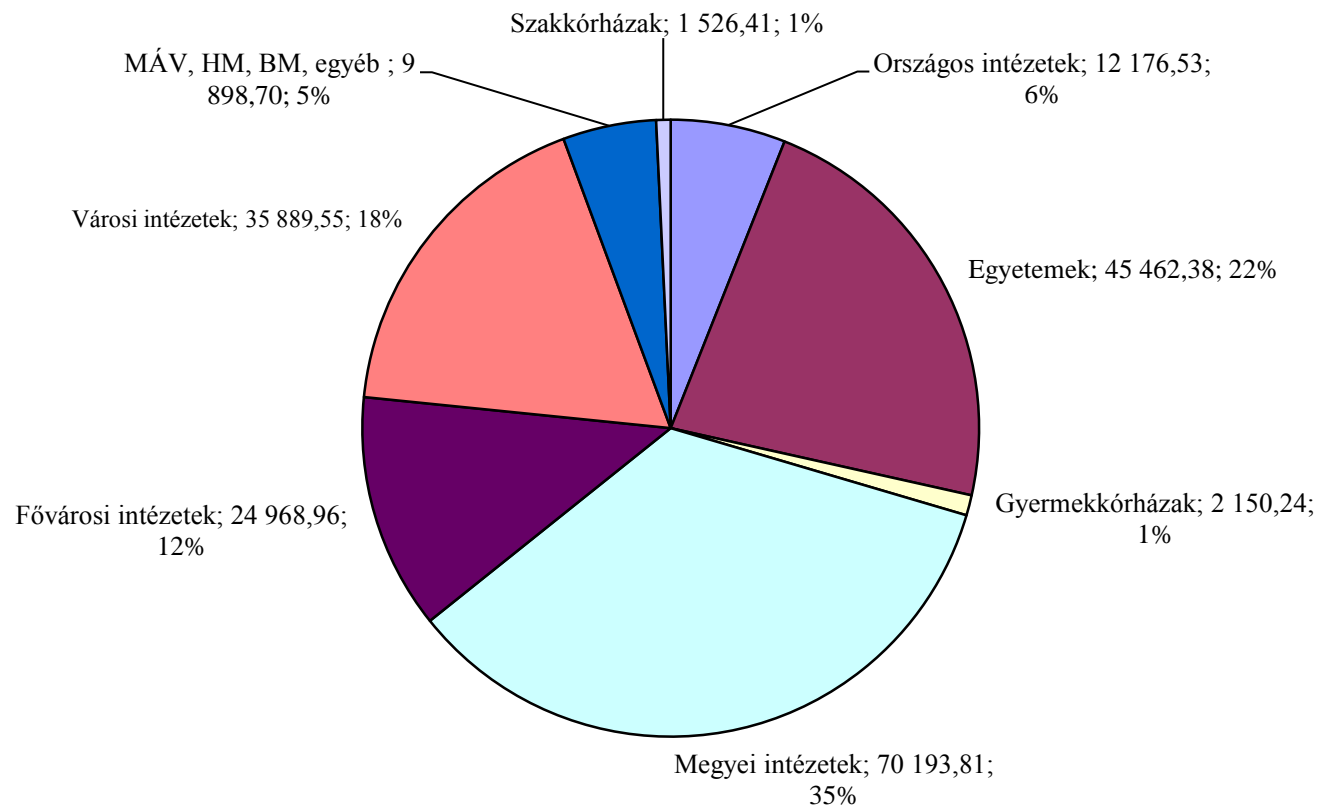


10 ezer lakosra jutó elszámolt súlyszám területi megoszlása a beteg lakóhelyének irányítószáma szerint

10 ezer lakosra jutó elszámolt súlyszám országos összesen: **204,78**



A HBCs súlyszám összesen intézmény-csoportonkénti megoszlása
Országos összesen: 202 266,58



A HBCs súlyszám összesen megoszlása szakterületenként

Szakterület		HBCs súlyszám összesen	%
0100	Belgyógyászat	11 438,72	5,66
0101	Angiológia, phlebológia, lymphológia	1 146,35	0,57
0102	Haematológia	3 877,80	1,92
0103	Endokrinológia, anyagcsere és diabetológia	1 844,33	0,91
0104	Gasztroenterológia	4 036,25	2,00
0105	Nefrológia	1 709,11	0,84
0106	Geriátria	345,75	0,17
0109	Allergológia és klinikai immunológia	695,65	0,34
0112	Haemopoetikus őssejt transzplantáció	52,79	0,03
0200	Sebészet	13 523,19	6,69
0202	Tüdő- és mellkassebészet	673,70	0,33
0203	Érsebészet	2 759,85	1,36
0204	Idegsebészet	3 995,02	1,98
0205	Szívsebészet	2 271,37	1,12
0208	Szerv-transzplantációs sebészet	320,30	0,16
0215	Csecsemő- és gyermekszívsebészet	200,66	0,10
0400	Szülészet-nőgyógyászat	967,12	0,48
0405	Szülészet	11 551,14	5,71
0406	Nőgyógyászat	3 766,03	1,86
0500	Csecsemő- és gyermekgyógyászat	5 285,91	2,61
0502	PIC	3 831,83	1,89
0503	Csecsemő- és gyermekkardiológia	194,82	0,10
0504	Gyermek-tüdőgyógyászat	705,68	0,35
0505	Gyermek-gasztroenterológia	565,63	0,28
0506	Gyermeksebészet	1 669,64	0,83
0508	Gyermekszemészet	80,19	0,04
0509	Csecsemő és gyermek fül-, orr-, gégegyógyászat	774,79	0,38
0511	Gyermekneurológia	619,67	0,31
0515	Csecsemő- és gyermekgyógyászati intenzív terápia	1 082,50	0,54
0521	Fejlődésneurológia	63,70	0,03
0600	Fül-orr-gégegyógyászat	3 315,00	1,64
0700	Szemészet	8 112,18	4,01
0800	Bőr- és nemibeteg-ellátás	807,77	0,40
0900	Neurológia	6 459,90	3,19
0901	Stroke ellátás	2 630,08	1,30
1000	Ortopédia	4 922,11	2,43

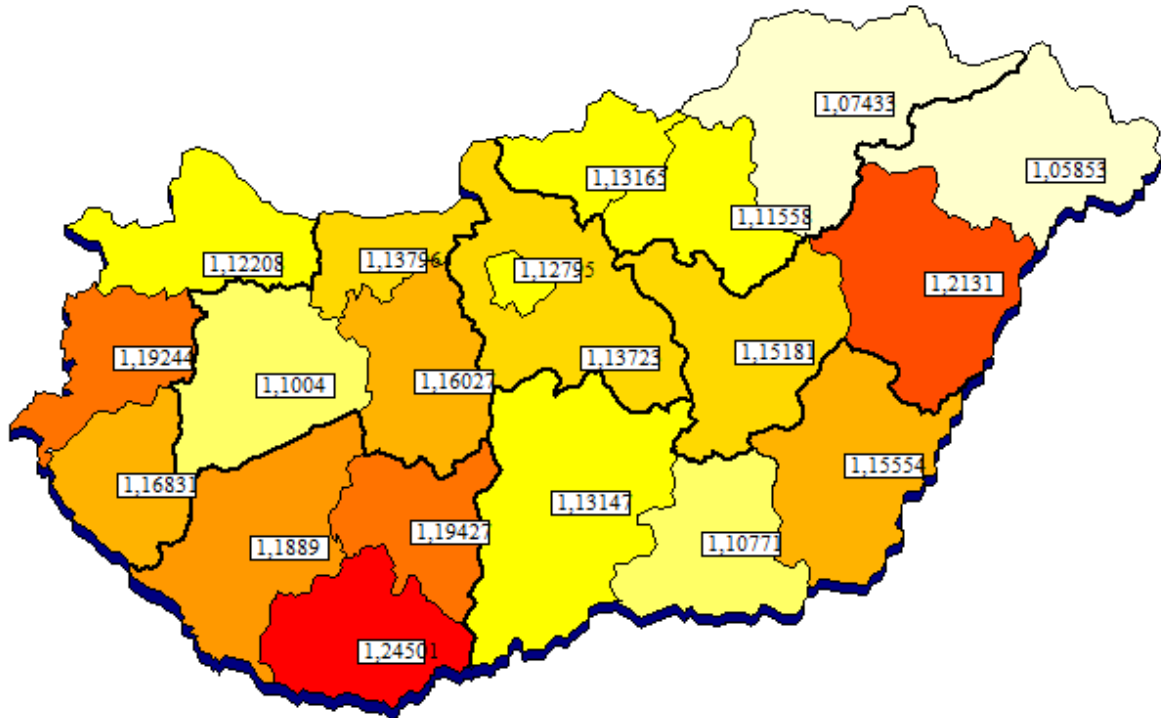
Szakterület		HBCs súlyszám összesen	%
1001	Gerincsebészet	680,67	0,34
1002	Traumatológia	14 334,77	7,09
1003	Kézsebészet	26,63	0,01
1100	Urológia	5 240,34	2,59
1200	Klinikai onkológia	16 686,95	8,25
1201	Sugárterápia	6 013,02	2,97
1301	Dento-alveoláris sebészet	0,59	0,00
1309	Általános anesztéziában végzett fogászati ellátás	158,35	0,08
1400	Reumatológia	2 602,08	1,29
1502	Intenzív ellátás	14 175,25	7,01
1600	Infektológia	1 739,42	0,86
1601	AIDS beteg ellátás	78,41	0,04
1603	Trópusi betegségek ellátása	1,84	0,00
1700	Arc-, állcsont-, szájsebészet	860,95	0,43
1800	Pszichiátria	4 001,21	1,98
1801	Addiktológia	329,53	0,16
1900	Tüdőgyógyászat	5 280,28	2,61
2000	Plasztikai helyreállító és esztétikai sebészet	272,80	0,13
2001	Égéssebészet	224,22	0,11
2002	Gyermek plasztikai és égéssebészet	100,48	0,05
2300	Gyermek- és ifjúságpszichiátria	452,38	0,22
4000	Kardiológia	19 758,14	9,77
4602	Sürgősségi betegellátó egységben szervezett szakellátás	2 070,63	1,02
4603	Klinikai toxikológia	134,72	0,07
5400	Kórbonctan és kórszövettan	686,82	0,34
010C	Krónikus belgyógyászat	9,84	0,00
190C	Krónikus tüdőgyógyászat	39,82	0,02
2200	Rehabilitációs medicina alaptervékenységek	9,91	0,00
Országos összesen		202 266,58	100,00

Az aktív ápolás case-mix indexének területi alakulása

Megye	Case-mix index	
	Ápoló intézet megyéje szerint	A beteg lakóhelyének irányítószáma szerint
Budapest	1,23576	1,12795
Baranya	1,35621	1,24501
Bács-Kiskun	1,07305	1,13147
Békés	1,04734	1,15554
Borsod-Abaúj-Zemplén	1,06349	1,07433
Csongrád	1,23032	1,10771
Fejér	1,10289	1,16027
Győr-Sopron-Moson	1,05157	1,12208
Hajdú-Bihar	1,32790	1,21310
Heves	0,93485	1,11558
Komárom-Esztergom	0,93358	1,13796
Nógrád	0,97974	1,13165
Pest	0,87358	1,13723
Somogy	1,13185	1,18890
Szabolcs-Szatmár-Bereg	0,96656	1,05853
Jász-Nagykun-Szolnok	1,02852	1,15181
Tolna	1,00004	1,19427
Vas	1,20926	1,19244
Veszprém	1,04205	1,10040
Zala	1,14932	1,16831
Egyéb	-	1,12344
Országos összesen	1,13794	1,13794

A case-mix index területi megoszlása a beteg lakóhelyének irányítószáma szerint

Case-mix index országos összesen: **1,13794**



Az aktív ápolás case-mix indexének alakulása szakterületenként

Szakterület		Case-mix index
0100	Belgyógyászat	0,97159
0101	Angiológia, phlebológia, lymphológia	1,15118
0102	Haematológia	2,38685
0103	Endokrinológia, anyagcsere és diabetológia	0,93568
0104	Gasztroenterológia	1,03025
0105	Nefrológia	1,16153
0106	Geriátria	0,99389
0109	Allergológia és klinikai immunológia	0,98067
0112	Haemopoetikus őssejt transzplantáció	3,47627
0200	Sebészet	1,19517
0202	Tüdő- és mellkassebészet	1,66895
0203	Érsebészet	1,67019
0204	Idegsebészet	2,46315
0205	Szívsebészet	6,62376
0208	Szerv-transzplantációs sebészet	2,07531
0215	Csecsemő- és gyermekszívsebészet	14,25853
0400	Szülészeti-nőgyógyászat	0,76254
0405	Szülészet	0,62406
0406	Nőgyógyászat	0,53547
0500	Csecsemő- és gyermekgyógyászat	0,83321
0502	PIC	4,25405
0503	Csecsemő- és gyermekkardiológia	1,60544
0504	Gyermek-tüdőgyógyászat	0,92643
0505	Gyermek-gasztroenterológia	0,87787
0506	Gyermeksebészet	0,78144
0508	Gyermekszemészet	0,55568
0509	Csecsemő és gyermek fül-, orr-, gégegyógyászat	0,45877
0511	Gyermekneurológia	0,90986
0515	Csecsemő- és gyermekgyógyászati intenzív terápia	3,29259
0521	Fejlődésneurológia	2,15130
0600	Fül-orr-gégegyógyászat	0,67102
0700	Szemészet	0,74163
0800	Bőr- és nemibeteg-ellátás	0,77620
0900	Neurológia	0,89453
0901	Stroke ellátás	1,18446
1000	Ortopédia	1,65283
1001	Gerincsebészet	1,97052
1002	Traumatológia	1,39802

Szakterület		Case-mix index
1003	Kézsebészet	0,42276
1100	Urológia	0,94261
1200	Klinikai onkológia	1,16496
1201	Sugárterápia	1,71575
1301	Dento-alveoláris sebészet	0,58940
1309	Általános anesztéziában végzett fogászati ellátás	1,06873
1400	Reumatológia	1,02537
1502	Intenzív ellátás	6,12829
1600	Infektológia	0,79933
1601	AIDS beteg ellátás	6,10107
1603	Trópusi betegségek ellátása	0,50432
1700	Arc-, állcsont-, szájsebészet	0,92091
1800	Pszichiátria	1,03698
1801	Addiktológia	0,93807
1900	Tüdőgyógyászat	1,13179
2000	Plasztikai helyreállító és esztétikai sebészet	0,99457
2001	Égéssebészet	1,72357
2002	Gyermek plasztikai és égéssebészet	3,26883
2300	Gyermek- és ifjúságpszichiátria	1,28211
4000	Kardiológia	2,36787
4602	Sürgősségi betegellátó egységben szervezett szakellátás	0,31966
4603	Klinikai toxikológia	0,67494
5400	Kórbonctan és kórszövettan	0,27539
010C	Krónikus belgyógyászat	0,38000
190C	Krónikus tüdőgyógyászat	1,99663
2200	Rehabilitációs medicina alaptevékenységek	0,45140
Országos összesen		1,13794

Az aktív ápolás case-mix indexének alakulása intézmény-csoportonként

Intézet típusa	Case-mix index
Országos intézetek	1,84887
Egyetemek	1,44533
Gyermekekórházak	0,84996
Megyei intézetek	1,12587
Fővárosi intézetek	1,01349
Városi intézetek	0,88259
MÁV, HM, BM, egyéb int.	1,22294
Szakkórházak	1,06277
Országos összesen	1,13794

Krónikus fekvőbeteg-szakellátás 2015. június

1. Krónikus ágyszám és tényleges ágykihasználás alakulása

Időszak:	Krónikus ágyszám	Tényleges ágykihasználás %
2015. június	26 584	85,17
az előző év azonos időszakára	26 617	83,77
az előző hónaptól	26 578	82,73

2. Krónikus ápolási napok elszámolás szerint

A krónikus ápolási napok száma: **679 266,50**

Változás mértéke	eltérés	%
az előző év egy havi átlagától	6 969,96	101,04
az előző év azonos időszakától	10 362,00	101,55
az előző hónaptól	-2 397,50	99,65

3. Krónikus súlyozott napok elszámolás szerint

A krónikus súlyozott napok száma: **966 027,67**

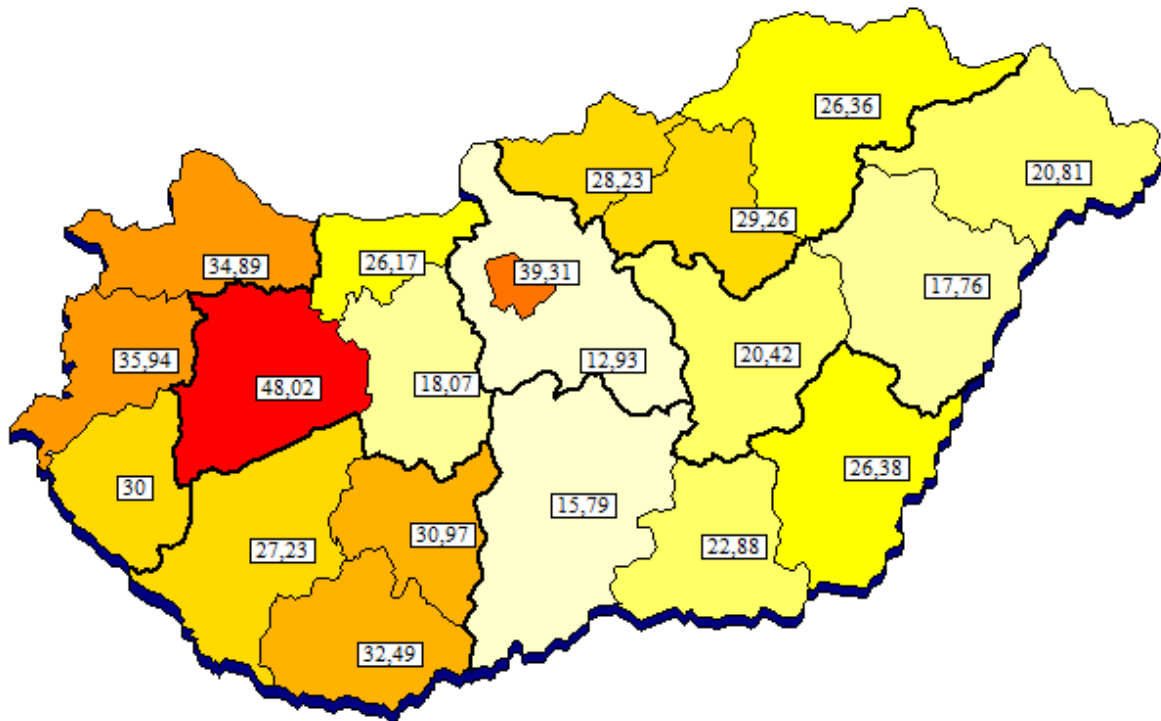
Változás mértéke	eltérés	%
az előző év egy havi átlagától	15 201,74	101,60
az előző év azonos időszakától	16 507,66	101,74
az előző hónaptól	-4 462,64	99,54

Kórházi krónikus ágyszám kimutatás megyénként

Megye	Krónikus ágyszám	Részese- dés az országos összesenből %	Tényleges ágykihasz- nálási %
Budapest	6 859	25,80	85,77
Baranya	1 215	4,57	89,12
Bács-Kiskun	816	3,07	80,33
Békés	937	3,52	83,35
Borsod-Abaúj-Zemplén	1 779	6,69	86,42
Csongrád	932	3,51	68,84
Fejér	758	2,85	91,81
Győr-Sopron-Moson	1 571	5,91	87,71
Hajdú-Bihar	958	3,60	95,71
Heves	888	3,34	86,45
Komárom-Esztergom	787	2,96	90,57
Nógrád	560	2,11	89,20
Pest	1 578	5,94	93,03
Somogy	859	3,23	75,09
Szabolcs-Szatmár-Bereg	1 168	4,39	72,44
Jász-Nagykun-Szolnok	783	2,95	80,33
Tolna	706	2,66	87,77
Vas	915	3,44	74,37
Veszprém	1 676	6,30	90,75
Zala	839	3,16	81,12
Országos összesen	26 584	100,00	85,17

10 ezer lakosra jutó krónikus ágyak száma megyénként

10 ezer lakosra jutó krónikus ágyak száma országos összesen: **26,91**



Kórházi krónikus ágyszám kimutatás szakterületenként

Szakterület		Krónikus ágyszám	Részesedés az országos összesenből %	Tényleges ágykihasználási %
010C	Krónikus belgyógyászat	7 486	28,16	81,50
040C	Krónikus nőgyógyászat	15	0,06	98,33
1804	Pszichiátriai rehabilitáció	3 577	13,46	87,68
1806	Addiktológiai rehabilitáció	890	3,35	85,74
180C	Krónikus pszichiátria (geronto pszichiátriai polymorbid ellátás)	873	3,28	76,49
1903	Tüdőgyógyászati és légzésrehabilitáció	782	2,94	73,24
190C	Krónikus tüdőgyógyászat	795	2,99	67,59
2200	Rehabilitációs medicina alaptevékenységek	5 705	21,46	92,36
2201	Mozgásszervi rehabilitáció	1 039	3,91	92,94
2203	Gasztroenterológiai rehabilitáció	165	0,62	93,95
2205	Gyermek rehabilitáció	258	0,97	48,26
2206	Súlyos agykárosodottak rehabilitációja	133	0,50	93,20
2207	Gerincvelő károsodottak rehabilitációja	102	0,38	91,01
2208	Politraumatizáltak, égésbetegek és szeptikus sebészeti betegek rehabilitációja	148	0,56	87,48
2209	Súlyos központi idegrendszeri károsodottak, polytraumatizáltak és égésbetegek rehabilitációja gyermekkorban	35	0,13	72,38
2301	Gyermek- és ifjúságpszichiátriai rehabilitáció	91	0,34	48,06
2303	Gyermek- és ifjúságaddiktológiai rehabilitáció	15	0,06	0,00
4003	Kardiológiai rehabilitáció	1 743	6,56	83,79
7305	Szakápolás	2 522	9,49	90,62
7306	Felnőtt hospice-palliatív ellátás	210	0,79	82,76
Országos összesen		26 584	100,00	85,17

Kórházi krónikus ágyszám kimutatás intézmény-csoportonként

Intézet típusa	Krónikus ágyszám	Részesedés az országos összesenből %	Tényleges ágykihasználási %
Országos intézetek	1 078	4,06	94,54
Egyetemek	631	2,37	73,57
Gyermekekórházak	149	0,56	14,94
Megyei intézetek	7 203	27,10	78,03
Fővárosi intézetek	4 136	15,56	87,38
Városi intézetek	10 217	38,43	89,65
MÁV, HM, BM, egyéb intézetek	2 662	10,01	87,94
Szakkórházak	508	1,91	79,12
Országos összesen	26 584	100,00	85,17

A krónikus napok területi megoszlása az ápoló intézmény megyéje szerint

Megye	Krónikus nap	%	Krónikus súlyozott nap	%
Budapest	176 488,50	25,98	260 792,60	27,00
Baranya	32 485,00	4,78	47 836,35	4,95
Bács-Kiskun	19 671,00	2,90	26 448,29	2,74
Békés	23 429,50	3,45	29 912,26	3,10
Borsod-Abaúj-Zemplén	46 124,00	6,79	65 502,50	6,78
Csongrád	19 246,00	2,83	28 849,49	2,99
Fejér	20 877,50	3,07	26 703,50	2,76
Győr-Sopron-Moson	41 340,00	6,09	61 072,10	6,32
Hajdú-Bihar	27 508,00	4,05	39 550,78	4,09
Heves	23 032,50	3,39	34 271,50	3,55
Komárom-Esztergom	21 384,00	3,15	28 231,70	2,92
Nógrád	14 985,50	2,21	20 286,30	2,10
Pest	44 039,50	6,48	61 373,07	6,35
Somogy	19 351,50	2,85	24 053,15	2,49
Szabolcs-Szatmár-Bereg	25 383,50	3,74	37 154,26	3,85
Jász-Nagykun-Szolnok	18 870,00	2,78	25 169,10	2,61
Tolna	18 589,00	2,74	25 715,00	2,66
Vas	20 414,50	3,01	29 855,77	3,09
Veszprém	45 628,00	6,72	62 344,40	6,45
Zala	20 419,00	3,01	30 905,55	3,20
Országos összesen:	679 266,50	100,00	966 027,67	100,00

A krónikus napok intézmény-csoportonkénti megoszlása

Intézet típusa	Krónikus nap	%	Krónikus súlyozott nap	%
Országos intézetek	30 576	4,50	64 440,2	6,67
Egyetemek	13 926	2,05	23 190,9	2,40
Gyermekekórházak	668	0,10	1 646,4	0,17
Megyei intézetek	168 619	24,82	231 365,0	23,95
Fővárosi intézetek	108 419	15,96	144 041,5	14,91
Városi intézetek	274 773	40,45	387 011,9	40,06
MÁV, HM, BM, egyéb	70 227	10,34	98 847,4	10,23
Szakkórházak	12 059	1,78	15 484,4	1,60
Országos összesen:	679 267	100,00	966 027,7	100,00

A krónikus napok megoszlása szakterületenként

Szakterület		Krónikus nap	%	Krónikus súlyozott nap	%
010C	Krónikus belgyógyászat	183 035	26,95	211 776,9	21,92
040C	Krónikus nőgyógyászat	443	0,07	442,5	0,05
1804	Pszichiátriai rehabilitáció	94 088	13,85	117 612,1	12,17
1806	Addiktológiai rehabilitáció	22 894	3,37	27 837,0	2,88
180C	Krónikus pszichiátria (geronto pszichiátriai polymorbid ellátás)	20 032	2,95	23 185,3	2,40
1903	Tüdőgyógyászati és légzésrehabilitáció	17 182	2,53	27 309,9	2,83
190C	Krónikus tüdőgyógyászat	16 121	2,37	18 891,3	1,96
2200	Rehabilitációs medicina alaptervekenységek	158 066	23,27	274 986,6	28,47
2201	Mozgásszervi rehabilitáció	28 968	4,26	51 111,4	5,29
2203	Gasztroenterológiai rehabilitáció	4 651	0,68	8 010,3	0,83
2205	Gyermek rehabilitáció	3 735	0,55	6 156,4	0,64
2206	Súlyos agykárosodottak rehabilitációja	3 719	0,55	14 665,1	1,52
2207	Gerincvelő károsodottak rehabilitációja	2 785	0,41	11 386,6	1,18
2208	Politraumatizáltak, égésbetegek és szeptikus sebészeti betegek rehabilitációja	3 884	0,57	14 759,2	1,53
2209	Súlyos központi idegrendszeri károsodottak, polytraumatizáltak és égésbetegek rehabilitációja gyermekkorban	760	0,11	2 934,6	0,30
2301	Gyermek- és ifjúságpszichiátriai rehabilitáció	1 312	0,19	1 986,4	0,21
4003	Kardiológiai rehabilitáció	43 813	6,45	75 547,8	7,82
7305	Szakápolás	68 565	10,09	68 564,5	7,10
7306	Felnőtt hospice-palliatív ellátás	5 214	0,77	8 863,8	0,92
Országos összesen:		679 267	100,00	966 027,7	100,00

A 2015. június havi teljesítmény jelentésének és elszámolásának vizsgálata és ez alapján ellenőrzésre javasolt kórházak

I. A TAJ szám kitöltésének ellenőrzése

A jelentett hibás TAJ-ú esetek alakulása (újszülöttekkel együtt)

Összes adatlap	Nem OEP elszámolású	Jó TAJ	Elfogadható TAJ	Hibás TAJ	Hibás TAJ az össz. eset %-ában
315 736	1 468	313 234	1 055	1 447	0,45

A legnagyobb a hibás TAJ-ú esetek aránya az alábbi kórházakban

(csak azokat az intézeteket vettük figyelembe, amelyekben a hibás TAJ-ok száma több mint 10)

Kórház kód	Kórház név	Összes adatlap	Hibás TAJ	Hibás TAJ az össz. eset %-ában
3121	Kelen Kórház Kft., Budapest	76	31	40,78
1128	Kastélypark Klinika Kft., Tata	288	84	29,16
1306	Tüdőgyógyintézet, Törökbálint	1 086	60	5,52
1037	Bugát Pál Kórház, Gyöngyös	1 704	79	4,63
1106	Batthyány Kázmér Szkh., Kisbér	306	11	3,59

53 olyan kórház volt, ahol egyetlen hibás TAJ számú eset sem fordult elő.

II. HBCs-k, ahol a legnagyobb az esetszám, illetve a súlyszám összeg

HBCs kód	HBCs név	Esetszám
0680	Szürkehályogműtét phakoemulsificatio módszerrel, hajlítható műlencse biztosításával	7 706
015F	Cerebrovascularis betegségek (kivéve: TIA), praecerebralis érelzáródással speciális kezelés nélkül 18 év felett	7 434
576B	Veseelégtelenség 18 év felett	4 432
9692	Ellátás 14 éves kor alatti gyermek gyógyulásának segítése miatt	3 264
9430	Sugárterápia	3 238
959F	Roszindulatú daganat kemoterápiája "F"	3 121
7270	Újszülött, születési súly 2499 g felett, jelentős műtét nélkül, normális újszülött-diagnózissal	3 101
673A	Hüvelyi szülés	3 069
647A	Abrasio altatásban	2 830
681D	Interruptio aspirációs kürettel 12. hét előtt, altatással	2 809

HBCs kód	HBCs név	Súlyszám összeg
9540	5 napot meghaladó gépi lélegeztetés arc, száj, nyaki betegségek kivételével	6 705,88
015F	Cerebrovascularis betegségek (kivéve: TIA), praecerebralis érelzáródással speciális kezelés nélkül 18 év felett	6 351,21
0680	Szürkehályogműtét phakoemulsificatio módszerrel, hajlítható műlencse biztosításával	5 693,58
9430	Sugárterápia	5 609,48
2081	AMI PCI-vel (egy vagy több stenttel)	5 159,93
576B	Veseelégtelenség 18 év felett	4 886,16
959F	Roszindulatú daganat kemoterápiája "F"	3 599,18
671A	Császármetszés	3 291,59
374A	Csípő, femurműtétek velőűrszegezéssel	3 134,14
959I	Roszindulatú daganat kemoterápiája "I"	2 791,52

III. A csillaggal kiemelt HBCs-k

A *-gal jelölt HBCs-kbe való besorolhatóságot (kompetenciát) a 9/1993. (IV. 2.) NM rendelet 4. számú melléklete (az aktuális módosításokkal) tartalmazza.

2015. júniusban 30 655 eset került csillagos HBCs-be. Ebből **106 esetet** az adott HBCs ellátására kijelöltek között nem szereplő kórházból jelentettek.

A legnagyobb esetszámmal előforduló *-os HBCs-k a kompetens intézményekben

HBCs kód	HBCs név	Esetszám
959F	Rosszindulatú daganat kemoterápiája "F"	3 267
959B	Rosszindulatú daganat kemoterápiája "B"	2 761
959D	Rosszindulatú daganat kemoterápiája "D"	2 377
959E	Rosszindulatú daganat kemoterápiája "E"	2 338
1800	Diagnosztikus katéterezés	1 825
959A	Rosszindulatú daganat kemoterápiája "A"	1 671
410D	Gerincbetegségek aktív komplex reumatológiai ellátással	1 650
959C	Rosszindulatú daganat kemoterápiája "C"	1 303
959I	Rosszindulatú daganat kemoterápiája "I"	1 226
959H	Rosszindulatú daganat kemoterápiája "H"	664
2081	AMI PCI-vel (egy vagy több stenttel)	655
1801	A szív diagnosztikus elektrofiziológiai vizsgálata	592
9430	Sugarterápia	579
959G	Rosszindulatú daganat kemoterápiája "G"	554
9511	Radiokemoterápia "A"	541
2110	Keringési betegségek AMI kivételével, katéterezéssel igazolva	517
371H	Cementes csípőprotézis-beültetés komplikáció nélkül	507
183L	Percutan cardiovascularis műtétek stent nélkül, áthelyezés nélkül	502
183G	Percutan cardiovascularis műtétek egy ágon egy vagy több stenttel, áthelyezés nélkül	416
408C	Poliszisztémás autoimmun betegségek meghatározott (vagy súlyos) szervi érintettséggel	377

A legnagyobb súlyszámmal előforduló *-os HBCs-k a kompetens intézményekben

HBCs kód	HBCs név	Súlyszám
2081	AMI PCI-vel (egy vagy több stenttel)	5 175,98
959F	Rosszindulatú daganat kemoterápiája "F"	3 602,12
959I	Rosszindulatú daganat kemoterápiája "I"	2 791,52
959D	Rosszindulatú daganat kemoterápiája "D"	2 432,09
183G	Percutan cardiovascularis műtétek egy ágon egy vagy több stenttel, áthelyezés nélkül	2 204,14
959E	Rosszindulatú daganat kemoterápiája "E"	2 022,86
410D	Gerincbetegségek aktív komplex reumatológiai ellátással	1 846,49
183L	Percutan cardiovascularis műtétek stent nélkül, áthelyezés nélkül	1 797,26
1800	Diagnosztikus katéterezés	1 714,08
959B	Rosszindulatú daganat kemoterápiája "B"	1 678,71
1801	A szív diagnosztikus elektrofiziológiai vizsgálata	1 639,39
371H	Cementes csípőprotézis-beültetés komplikáció nélkül	1 531,24
371E	Bicondylaris, totál térdprotézis-beültetés komplikáció nélkül	1 487,56
959H	Rosszindulatú daganat kemoterápiája "H"	1 470,53
2082	AMI PCI-vel, stent nélkül	1 344,54
7110	Újszülött, születési súly 999 g alatt	1 277,72
371C	Cement nélküli csípőprotézis-beültetés komplikáció nélkül	1 081,81
959C	Rosszindulatú daganat kemoterápiája "C"	1 016,41
9430	Sugárterápia	1 009,20
177B	Coronaria bypass, katéterezés nélkül	1 007,26

A nem kompetens kórházakból jelentett *-gal kiemelt HBCs-k

HBCs kód	HBCs név	Kórház kód	Kórház név	Eset-szám	Kompeten-sen végzett esetszám
9430	Sugárterápia	0156	Orsz. Korányi Tbc és Pulm. Int.	23	579
		01A6	Magyar Honvédség Eü. Kp., Bp.	4	
		01E8	Szent Margit Kórház, Budapest	2	
		0508	Koch Róbert Kh.-Ri., Edelény	2	
		0606	Cs. M. Mellkasi B. Szakkh., Deszk	12	
		1306	Tüdőgyógyintézet, Törökbálint	6	
		1401	S. M. Kaposi Mór Okt. Kh., Kaposvár	57	

IV. Súlyos társult betegséggel előforduló esetek

Elszámolási időszak	Összes finanszírozott esetszám	Súlyos társult betegséges esetek	
		száma	aránya (%)
2014. július	167 375,57	1 841	1,10
2014. augusztus	156 422,64	1 821	1,16
2014. szeptember	172 718,24	1 856	1,07
2014. október	180 674,58	1 911	1,06
2014. november	172 879,73	1 797	1,04
2014. december	167 792,63	1 916	1,14
2015. január	171 205,82	1 747	1,02
2015. február	169 070,45	1 788	1,06
2015. március	182 498,14	1 902	1,04
2015. április	176 803,38	1 945	1,10
2015. május	170 158,69	1 751	1,03
2015. június	177 747,39	1 969	1,11

A 10 legnagyobb esetszámú súlyos társult betegséges HBCs

HBCs kód	HBCs név	Esetszám	
		Máj.	Jún.
340Z	Gyomor, oesophagus, duodenum, vékony-, vastagbél műtétei (kivéve: oesophagus nagyobb műtétei) súlyos társult betegséggel	236	264
060Z	Idegrendszer egyéb betegségei súlyos társult betegséggel	217	240
820Z	Szeptikémia súlyos társult betegséggel	204	212
487Z	A vázizomrendszer nagyobb műtétei (kivéve: protézis beültetések műtétei, felső és alsó végtagi replantációk) súlyos társult betegséggel	135	166
270Z	Keringési betegségek műtétei súlyos társult betegséggel	129	147
268Z	Keringési rendellenességek (kivéve: AMI thrombolysissal, endocarditis, krónikus szívelégtelenség) súlyos társult betegséggel	78	131
175Z	Légzőrendszeri betegségek, egyéb fertőzések (kivéve: gümőkór polirezisztens kórokozóval) súlyos társult betegséggel	50	93
715Z	Újszülött, születési súly 1500-1999 g, jelentős műtét nélkül, súlyos problémával	54	74
368Z	Hasnyálmirigy, máj, epeút műtétei súlyos társult betegséggel	58	68
174Z	Légzőrendszeri fertőzések, gyulladások, súlyos társult betegséggel	87	65
A 10 csoport összesen:		1 248	1 460
Az összes súlyos társult betegséges csoport:		1 751	1 969

2014. májusban a 10 leggyakoribb súlyos társult betegséggel elszámolt HBCs az összes súlyos társult betegséges HBCs 73,99 %-a, 2014. júniusban 70,76 %-a, 2015. májusban 72,02 %-a, **2015. júniusban 74,15 %-a.**

Az alábbi szolgáltatóknál a legtöbb a súlyos társult betegséggel járó eset

Kórház kód	Kórház név	Esetszám	
		Máj.	Jún.
0940	Debreceni Egyetem Klin. Közp.	219	274
0242	Pécsi Tudományegyetem Klin. Kp.	220	249
0140	Semmelweis Egyetem, Budapest	151	204
0301	Bács-Kiskun Mkh., Kecskemét	96	119
01A3	Budai Egészségközpont Kft.	63	84
0701	Szt. György Egy. Okt. Kh., Székesfehérvár	90	76
0115	Jáhn Ferenc Dél-Pesti Kórház	61	59
0643	SZTE Szent-Györgyi A. Klin. Kp.	45	59
0901	Kenézy Gyula Kh-Ri., Debrecen	69	57
01A6	Magyar Honvédség Eü. Kp., Bp.	53	53

V. A kórházban elhunytak 9970 Boncolás HBCs-ben történő elszámolása

Halálesetek és boncolások országosan

Időszak	Halálesetek		Boncolások	
	száma	aránya az össz. betegből (%)	száma	aránya az össz. elhunytból (%)
2015. május	7 181	3,31	1 990	27,71
2015. június	7 129	3,17	2 344	32,88

Az intézeteknél csak az adott intézetben elhunytak boncolása kerül feltüntetésre.

Kórházak, amelyekben a boncolási arány a legmagasabb

(csak azok, ahol a boncolások száma 10-nél több)

Kórház kód	Kórház név	Betegek száma	Halálesetek		Boncolások	
			száma	aránya (%)	száma	aránya (%)
2003	Keszthely, Városi Kh.-Ri.	906	29	3,20	24	82,76
1304	Vác, Jávorszky Ö. Városi Kh.	1 831	68	3,71	55	80,88
0510	DE OEC Kazincbarcikai Kh. Kft.	882	43	4,88	33	76,74
1309	Kistarcsa, Pest Megyei Flór F. Kh.	3 229	84	2,60	64	76,19
1803	Önkormányzati Kórház Sárvár	488	25	5,12	16	64,00

Kórházak, amelyekben a boncolási arány a legalacsonyabb

(azokat kivéve, amelyekben egyetlen elhunyt sem került boncolásra)

Kórház kód	Kórház név	Betegek száma	Halálesetek		Boncolások	
			száma	aránya (%)	száma	aránya (%)
1202	Balassagyarmat, Dr. Kenessey VKh.	1 285	40	3,11	2	5,00
0154	Országos Onkológiai Intézet	1 920	17	0,89	1	5,88
0121	Főv. Önk. Károlyi Sándor Kh.-Ri.	958	51	5,32	5	9,80
0205	Komló Egészségcentrum Nonprof.	514	10	1,95	1	10,00
1901	Veszprém, Csolnoki F. MKh.-Ri.	3 517	109	3,10	12	11,01

Az alábbi kórházakban elhunytak közül egyet sem boncoltak (27 kórház)

Kórház kód	Kórház név	Halálesetek száma
1904	Várpalota, Palotahosp Eü. Szolg.	30
0190	MAZSIHISZ Szeretetkórház	27
1370	Gálfí Béla Gyógy. és Rehab. Kh.	17
1911	Farkasgyepű, M. Tüdőgyógyint.	15
0231	Siklós Kórház Kht.	14
1954	Tapolcai Kórház Nonprofit Kft.	14
0804	Csorna, Margit Kh.-Ri.	10
0163	Orsz. Idegsebészeti Tud. Int.	8
0973	Hospit Kkt. Hajdúnánás	8
0450	Szarvas Eü. Szolg. Kft.	7
1203	Pásztó, Városi Kh.	7
2905	Magyar Hospice Alapítvány Bp.	7
0516	Máltai Gondoskodás Np. Kft.	6
1121	Oroszlány Szakorv. Ápolási Kft.	6
1702	Bonyhád, Városi Kh.-Ri.	6
1968	Állami Kórház Balatonfüred	6
0805	Kapuvár, Dr. Lumniczer S. VKh.-Ri.	5
2409	Mindent a betegekért Alap. Bp.	5
0131	Főv. Szociális Központi Intézet	4
0227	Szociális Háló Egyesület Pécs	3
0711	Sirály Eü. Szolg. Kht. Csákvár	3
1132	Dorogi Szt. Borbála Szakk. Kft.	3
6122	Hospice Szeretetszolg. Alapítv.	3
0123	Reform. Egyh. Bethesda Gyerm. Kh.	2
1103	Tata Városi Rehab. Szakkórház	2
0160	Országos Orvosi Rehab. Intézet	1
1606	Kunhegyes Eü. Kht.	1