

# PUPHAX adatbázis fizikai terv

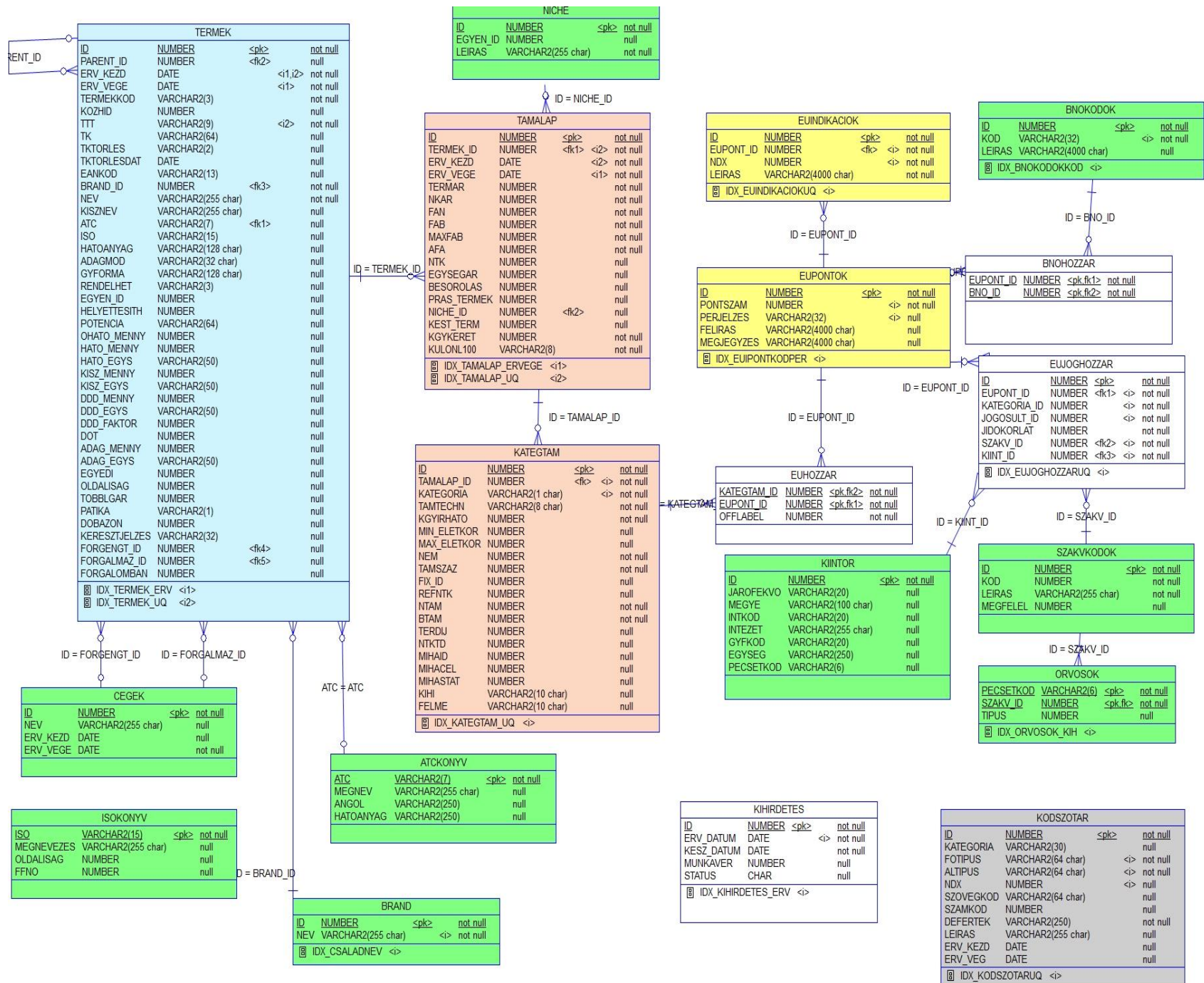
## ver.: 1.3

## **Bevezetés**

A NEAK-ben zajló fejlesztések következtében a PUPHA törzs is megújul, a törzs utódját PUPHAX-nek neveztük el, mert SOAP webszolgáltatáson keresztül XML-ben lehet lekérdezni az adatokat. A jelen dokumentumban a törzs adatstruktúrájának leírása található. Ez az új PUPHAX adatbázis szolgálja majd ki a webszolgáltatás alapú, a NEAK-on belüli és kívüli gyógyszer-, segédeszköz-, gyógyfürdő-támogatási adatokhoz való hozzáférési igényeket

## **Táblaszerkezet**

# PUPHAX terméktörzs



## Táblák listája

Név	Megjegyzések
ATCKONYV	Hatóanyagok táblája.
BNOHOZZAR	EÜ pontok és BNO hozzárendelések táblája.
BNOKODOK	Betegségek Nemzetközi Osztályozása tábla.
BRAND	A termékek márkaneveit tartalmazó tábla.
CEGEK	A gyártók, forgalmazók neveit tartalmazó tábla.
EUHOZZAR	Az EÜ pontok és a termékekhez tartozó támogatások megfeleltetésének táblája.
EUINDIKACIOK	EÜ pontokhoz tartozó indikációk táblája.
EUJOGHOZZAR	EÜ pontok jogosultságait tartalmazó tábla.
EUPONTOK	EÜ pontok táblája.
ISOKONYV	ISO kódok táblája.
KATEGTAM	Termékek támogatásainak táblája.
KIHIRDETES	A kihirdetéseket tartalmazó tábla.
KIINTOR	EÜ pontokhoz tartozó kijelölt intézetek, orvosok táblája.
KODSZOTAR	A táblákban levő kódok és azok neveit tartalmazó kódszótár.
NICHE	A hatóanyag alapú vényfelírást segítő tábla.
ORVOSOK	Orvosok, és a szakvizsgálóknak a táblája.
SZAKVKODOK	Orvosi szakképesítések táblája.
TAMALAP	Termékek áradatainak és a támogatások alapadatainak táblája. A tábla idősorosan tartalmazza az ár és támogatási adatokat. Egy adott termékhez kapcsolódóan az ERV_KEZD - ERV_VEGE időtartamon belül az ár és támogatási adatok nem változnak. Ez nem csak a TAMALAP, hanem a rá hivatkozó KATEGTAM táblára is igaz, vagyis azok a KATEGTAM rekordok, amik a TAMALAP adott rekordjára hivatkoznak az ERV_KEZD - ERV_VEGE időszakon belül nem változnak. Egy adott TERMEK_ID esetén az ERV_KEZD - ERV_VEGE időszakok diszjunktak.
TERMEK	Termékek alapadatainak táblája.

	<p>A tábla idősorosan tartalmazza termékek adatait.</p> <p>A ERV_KEZD - ERV_VEGE időtartamon belül, a táblában levő termék-alapadatok nem változnak.</p> <p>Egy adott termék (TTT) esetén az ERV_KEZD - ERV_VEGE időszakok diszjunktak.</p>
--	---

## ATCKONYV Tábla

### A ATCKONYV tábla leírása

Hatóanyagok táblája.

#### ATCKONYV oszlopai

Név	Data Type	Nem NULL	Kulcs	Hivatkozás	Megjegyzések
ATC	VARCHAR2(7)	X	X		ATC kód
MEGNEV	VARCHAR2(255 char)				Magyar megnevezés
ANGOL	VARCHAR2(250)				Angol megnevezés
HATOANYAG	VARCHAR2(250)				ATC kódhoz tartozó hatóanyag neve (csak ha atc7, egyébként null)

## BNOHOZZAR Tábla

### A BNOHOZZAR tábla leírása

EÜ pontok és BNO hozzárendelések táblája.

#### BNOHOZZAR oszlopai

Név	Data Type	Nem NULL	Kulcs	Hivatkozás	Megjegyzések
EUPONT_ID	NUMBER	X	X	X	Hivatkozás - az EÜ pont rekordjára (FK)
BNO_ID	NUMBER	X	X	X	Hivatkozás – a BNO kód azonosítója (FK)

## BNOKODOK Tábla

### A BNOKODOK tábla leírása

Betegségek Nemzetközi Osztályozása tábla.

#### BNOKODOK oszlopai

Név	Data Type	Nem NULL	Kulcs	Hivatkozás	Megjegyzések
ID	NUMBER	X	X		Elsődleges azonosító (PK)

PUPHAX terméktörzs

KOD	VARCHAR2(32)	X			A BNO kódja, 5 hosszúságú, pl. C9000
LEIRAS	VARCHAR2(4000 char)				A BNO megnevezése

## BRAND Tábla

### A BRAND tábla leírása

A termékek márkaneveit tartalmazó tábla.

#### BRAND oszlopai

Név	Data Type	Nem NULL	Kulcs	Hivatkozás	Megjegyzések
ID	NUMBER	X	X		PK
NEV	VARCHAR2(255 char)	X			Brand név

## CEGEK Tábla

### A CEGEK tábla leírása

A gyártók, forgalmazók neveit tartalmazó tábla.

#### CEGEK oszlopai

Név	Data Type	Nem NULL	Kulcs	Hivatkozás	Megjegyzések
ID	NUMBER	X	X		PK
NEV	VARCHAR2(255 char)				A cég neve
ERV_KEZD	DATE				Az érvényesség kezdetének (hatálybalépésének) dátuma
ERV_VEGE	DATE	X			Az érvényesség végének dátuma

## EUHOZZAR Tábla

### A EUHOZZAR tábla leírása

Az EÜ pontok és a termékekhez tartozó támogatások megfeleltetésének táblája.

#### EUHOZZAR oszlopai

Név	Data Type	Nem NULL	Kulcs	Hivatkozás	Megjegyzések
KATEGTAM_ID	NUMBER	X	X	X	Hivatkozás - készítmények / eszközök támogatásrekordjára (FK)
EUPONT_ID	NUMBER	X	X	X	Hivatkozás - az EÜ pont rekordjára (FK)

OFFLABEL	NUMBER	X			Ha 'off label'-ként is írható, akkor értéke 1, egyébként 0
----------	--------	---	--	--	--

## EUINDIKACIOK Tábla

### A EUINDIKACIOK tábla leírása

EÜ pontokhoz tartozó indikációk táblája.

### EUINDIKACIOK oszlopai

Név	Data Type	Nem NULL	Kulcs	Hivatkozás	Megjegyzések
ID	NUMBER	X	X		Elsődleges azonosító (PK)
EUPONT_ID	NUMBER	X		X	Melyik EÜ pontra hivatkozik (FK)
NDX	NUMBER	X			Hányadik indikáció
LEIRAS	VARCHAR2(4000 char)	X			Az indikáció szövege, ha nincs hozzá leírás akkor '-'

## EUJOGHOZZAR Tábla

### A EUJOGHOZZAR tábla leírása

EÜ pontok jogosultságait tartalmazó tábla.

### EUJOGHOZZAR oszlopai

Név	Data Type	Nem NULL	Kulcs	Hivatkozás	Megjegyzések
ID	NUMBER	X	X		PK
EUPONT_ID	NUMBER	X		X	Hivatkozás - az EÜ pont rekordjára (FK)
KATEGORIA_ID	NUMBER	X			A felírási megkötés típusának kódja, amely a központi kódszótárban a FELIRKAT alatt található.
JOGOSULT_ID	NUMBER	X			Felírási jogosultság kódja, amely a központi kódszótárban a FELIRJOG alatt található.
JIDOKORLAT	NUMBER	X			A javaslatától kezdve hány hónapig írhatja az adott orvos a készítményt. 0 érték jelentése: a korlátozás nem értelmezhető (mert a

					felíró orvos végzettségénél fogva jogosult a felírásra) 999 érték jelentése: időkorlátozás nélkül írható.
SZAKV_ID	NUMBER	X		X	A szakképesítés azonosítója, amivel írható az EÜ ponton lévő gyógyszer
KIINT_ID	NUMBER	X		X	A kijelölt intézet (vagy orvos) azonosítója, amennyiben ilyen van (FK).

## EUPONTOK Tábla

### A EUPONTOK tábla leírása

EÜ pontok táblája.

### EUPONTOK oszlopai

Név	Data Type	Nem NULL	Kulcs	Hivatkozás	Megjegyzések
ID	NUMBER	X	X		Elsődleges azonosító (PK)
PONTSZAM	NUMBER	X			Gyógyszer: Az indikáció kódja (per-jel előtti rész); GYSE esetében nem használatos (0)
PERJELZES	VARCHAR2(32)				Gyógyszer: az indikáció kódja (per-jel utáni rész), GYSE: az ISO kód, amihez az indikáció tartozik
FELIRAS	VARCHAR2(4000 char)				Felírási megjegyzések (csak GYSE esetén)
MEGJEGYZES	VARCHAR2(4000 char)				Egyéb rendelkezési feltételek (csak GYSE esetén)

## ISOKONYV Tábla

### A ISOKONYV tábla leírása

ISO kódok táblája.

### ISOKONYV oszlopai

Név	Data Type	Nem NULL	Kulcs	Hivatkozás	Megjegyzések
-----	-----------	----------	-------	------------	--------------



PUPHAX terméktörzs

ISO	VARCHAR2(15)	X	X		ISO kód
MEGNEVEZES	VARCHAR2(255 char)				A kódhoz tartozó megnevezés
OLDALISAG	NUMBER				Csak GYSE esetében használatos. Értelmezhető-e az oldaliság jelölése az adott eszköznél az elszámolás során: 1 - oldaliság felüntetése szükséges, 2 - testtáj feltüntetése szükséges, 0 - nem kell a vényen rögzíteni.
FFNO	NUMBER				Férfiak (0) vagy nők (1) számára készült termékcsoport

### KATEGTAM Tábla

#### A KATEGTAM tábla leírása

Termékek támogatásainak táblája.

#### KATEGTAM oszlopai

Név	Data Type	Nem NULL	Kulcs	Hivatkozás	Megjegyzések
ID	NUMBER	X	X		Elsődleges azonosító (PK)
TAMALAP_ID	NUMBER	X		X	TAMALAP tábla rekordjára mutat (FK)
KATEGORIA	VARCHAR2(1 char)	X			Támogatás kategóriájára vonatkozó jelzés, a központi kódszótárban TAMKATEG alatt található. Jelenleg a következő kategóriákat használja a törzs: normatív(1), emelt(2), kiemelt(3), különkeret(7), tételes(8), kölcsönzés (9), GYSE eszköz javítása (6)
TAMTECHN	VARCHAR2(8 char)	X			A támogatás technikája: milyen eljárás alapján került kiszámításra a támogatási összeg. Lehetséges értékei:

PUPHAX terméktörzs

					<p>NOMIN: nominális,          HFIX: hatóanyag fixesítés,          TFX: terápiás fixesítés,          FIX: gyse fixesítés,          KOMBI: kombinációs szabály          BIOL: biológiai terápia szabályai,          LFX: LMWH szabályai          alapján.</p>
KGYIRHATO	NUMBER	X			<p>Közgyógyra írhatóság:          1 ha az eszköz közgyógy ellátott betegeknek felírható,          0 ha nem írható.</p>
MIN_ELETKOR	NUMBER				<p>Életkorfeltétel: azon betegeknek írható akik legalább ennyi évesek.          Ha nincs ilyen megkötés a mező üres.</p>
MAX_ELETKOR	NUMBER				<p>Életkorfeltétel: azon betegeknek írható akik legfeljebb ennyi évesek.          Ha nincs ilyen megkötés a mező üres.</p>
NEM	NUMBER	X			<p>Nemre vonatkozó megkötés:          0 mindenkinek írható (nincs nemre vonatkozó megkötés),          1 csak férfiaknak írható,          2 csak nőknek írható.</p>
TAMSAZ	NUMBER	X			<p>Támogatás mértéke %-ban (pl.: normatív támogatás esetén lehet 0, 25, 55, 80) .          Abban az esetben, ha          csomagolóanyagról,</p>

					javításról (rezi óradíjról), technikai térítési díjról van szó a mező üres marad (adatbázis null érték), mert nem adható meg a termékhez ill, kategóriához egy rögzített %-os érték, és elszámoláskor egy eljárás határozza meg a támogatási összeget.
FIX_ID	NUMBER				A fixcsoport azonosítója, amennyiben fixes támogatás technikáról van szó. (GYSE esetében nem használatos)
REFNTK	NUMBER				A fixcsoport referencia NTK-ja, amennyiben fixes támogatás technikáról van szó. (GYSE esetében nem használatos)
NTAM	NUMBER	X			Nettó támogatás Ft-ban megadva. Abban az esetben, ha csomagolóanyagról, javításról (rezi óradíjról), technikai térítési díjról van szó a mező üres marad (adatbázis null érték), mert nem adható meg a termékhez ill, kategóriához egy rögzített támogatás, és elszámoláskor egy eljárás határozza meg a támogatási összeget.
BTAM	NUMBER	X			Bruttó támogatás Ft-ban megadva. Abban az esetben, ha csomagolóanyagról, javításról (rezi óradíjról), technikai térítési díjról

					van szó a mező üres marad (adatbázis null érték), mert nem adható meg a termékhez ill, kategóriához egy rögzített támogatás, és elszámoláskor egy eljárás határozza meg a támogatási összeget.
TERDIJ	NUMBER				A beteg által fizetendő térítési díj.
NTKTD	NUMBER				A beteg által fizetendő térítési díj alapján kiszámított napi terápiás költség (GYSE esetében nem használatos)
MIHAID	NUMBER				Minőségi és Hatékony Gyógyszerrendelési Ösztönzés - csoportazonosító. Értékei: 0: nem értelmezett, 1: Gyomorbántalmak [3. § (1) bekezdés l) pontja] , 2: Cukorbetegség [3. § (1) bekezdés m) pontja] , 3: Magas vérnyomás - RAS-ra ható készítmények [3. § (1) bekezdés n) pontja], 4:Szérum lipidszintet csökkentő anyagok [3. § (1) bekezdés o) pont]. (GYSE esetében nem használatos)
MIHACEL	NUMBER				Minőségi és Hatékony Gyógyszerrendelési Ösztönzés - a gyógyszer csoportjának célértéke, (GYSE esetében nem használatos,)
MIHASTAT	NUMBER				Minőségi és Hatékony Gyógyszerrendelési Ösztönzés - a gyógyszer státusza: -1: célérték alatti vagy azonos, 0: nem értelmezett, 1: célérték fölötti.

					(GYSE esetében nem használatos)
KIHI	VARCHAR2(10 char)				A kihordási idő. (csak GYSE esetében használatos)
FELME	VARCHAR2(10 char)				A felírható mennyiség. (csak GYSE esetében használatos)

## KIHIRDETES Tábla

### A KHIRDETES tábla leírása

A kihirdetéseket tartalmazó tábla.

### KHIRDETES oszlopai

Név	Data Type	Nem NULL	Kulcs	Hivatkozás	Megjegyzések
ID	NUMBER	X	X		PK
ERV_DATUM	DATE	X			Érvényesség kezdőnapja
KESZ_DATUM	DATE	X			A készítés dátuma
MUNKAVER	NUMBER				A kihirdetés verziószáma, pl: 1,2,3...
STATUS	CHAR				E: éles verzió (életbeléptetett) M: munkaverzió

## KIINTOR Tábla

### A KIINTOR tábla leírása

EŰ pontokhoz tartozó kijelölt intézetek, orvosok táblája.

### KIINTOR oszlopai

Név	Data Type	Nem NULL	Kulcs	Hivatkozás	Megjegyzések
ID	NUMBER	X	X		Elsődleges azonosító (PK)
JAROFEKVO	VARCHAR2(20)				Az intézmény típusa: J: járóbeteg-intézmény, F: fekvőbeteg-intézmény, KKC: különkeretes centrum

					M: egyéb munkahely megkötés
MEGYE	VARCHAR2(100 char)				Megye
INTKOD	VARCHAR2(20)				Az intézmény kódja, centrum esetén a hozzá tartozó patikakód (nem használatos)
INTEZET	VARCHAR2(255 char)				Az intézmény neve
GYFKOD	VARCHAR2(20)				GYF kód
EGYSEG	VARCHAR2(250)				A szolgáltatási egység megnevezése.
PECSETKOD	VARCHAR2(6)				A jogosult orvos pecsétkódja

## KODSZOTAR Tábla

### A KODSZOTAR tábla leírása

A táblákban levő kódok és azok neveit tartalmazó kódszótár.

### KODSZOTAR oszlopai

Név	Data Type	Nem NULL	Kulcs	Hivatkozás	Megjegyzések
ID	NUMBER	X	X		PK
KATEGORIA	VARCHAR2(30)				Kategória
FOTIPUS	VARCHAR2(64 char)	X			Fő típus
ALTIPUS	VARCHAR2(64 char)	X			Altípus
NDX	NUMBER				Sorszám
SZOVEGKOD	VARCHAR2(64 char)				Kód konstans
SZAMKOD	NUMBER				Konstans értéke
DEFERTEK	VARCHAR2(250)	X			Alapértelmezett érték
LEIRAS	VARCHAR2(255 char)				Leírás
ERV_KEZD	DATE				Érvényesség kezdete
ERV_VEG	DATE				Érvényesség vége

**NICHE Tábla****A NICHE tábla leírása**

A hatóanyag alapú vényfelírást segítő tábla.

**NICHE oszlopai**

Név	Data Type	Nem NULL	Kulcs	Hivatkozás	Megjegyzések
ID	NUMBER	X	X		Elsődleges azonosító. A vényre a nullákkal feltöltött 9 jegyű szám kerül, pl.: 000000321
EGYEN_ID	NUMBER				Az OGYÉI által megállapított egyenértékűségi csoport azonosító száma.
LEIRAS	VARCHAR2(255 char)	X			A receptre nyomtatandó szöveg, ami azonosítja a rendelt gyógyszert, ez az OGYÉI által megadott egyenértékűségi csoport neve, pl.: rosuvastatinum 20mg filmtabletta

**A NICHE tábla megjegyzései**

A TAMALAP tábla NICHE\_ID mezője segítségével a termékeket besoroljuk egy olyan csoportba, amely már nem tartalmaz terméknevet, de a kiváltáshoz szükséges minden információt megad, hatóanyag, adagolásmód, hatásereőség, kiszereelés, ... stb.

**ORVOSOK Tábla****A ORVOSOK tábla leírása**

Orvosok, és a szakvizsgáiknak a táblája.

**ORVOSOK oszlopai**

Név	Data Type	Nem NULL	Kulcs	Hivatkozás	Megjegyzések
PECSETKOD	VARCHAR2(6)	X	X		Az orvos/szakápoló kódja
SZAKV_ID	NUMBER	X	X	X	A szakképesítés azonosítója (FK)
TIPUS	NUMBER				Az orvos/szakápoló kód típusa. Lehetséges értékek: 1 orvos/fogorvos 2 gyógyszerész 3 klinikai végzettségű egészségügyi dolgozó

					4 egészségügyi szakdolgozó A 2,3,4 kódok egyelőre nem használatosak, jogszabály fogja majd ezeket lehetővé tenni.
--	--	--	--	--	---

## SZAKVKODOK Tábla

### A SZAKVKODOK tábla leírása

Orvosi szakképesítések táblája.

#### SZAKVKODOK oszlopai

Név	Data Type	Nem NULL	Kulcs	Hivatkozás	Megjegyzések
ID	NUMBER	X	X		Elsődleges azonosító (PK)
KOD	NUMBER	X			A szakképesítés kódja (OKFŐ nyilvántartás alapján)
LEIRAS	VARCHAR2(255 char)	X			A szakképesítés megnevezése
MEGFELEL	NUMBER				Csak akkor van kitöltve, ha ma már nem megszerezhető, ekkor a ma érvényes neki megfelelő szakképesítés kódját tartalmazza

## TAMALAP Tábla

### A TAMALAP tábla leírása

Termékek áradatainak és a támogatások alapadatainak táblája.

Ebben a táblában csak azokhoz a termékekhez szerepelnek adatok, amelyek valamilyen formában támogatottak.

A TERMEK táblában szereplő, de semmilyen formában nem támogatott termékekhez nincs ebben a táblában

- és ennek következtében a KATEGTAM táblában sem - rekord.

#### TAMALAP oszlopai

Név	Data Type	Nem NULL	Kulcs	Hivatkozás	Megjegyzések
ID	NUMBER	X	X		Elsődleges azonosító (PK)
TERMEK_ID	NUMBER	X		X	TERMEK tábla rekordjára mutat (FK)
ERV_KEZD	DATE	X			A támogatási rekord érvényességének kezdete.
ERV_VEGE	DATE	X			A támogatási rekord érvényességének vége.



## PUPHAX terméktörzs

TERMAR	NUMBER	X			Termelői ár (GYSE esetében nem használatos)
NKAR	NUMBER	X			Nagykereskedelmi ár (GYSE esetében nem használatos)
FAN	NUMBER	X			Fogyasztói ár nettó
FAB	NUMBER	X			Fogyasztói ár bruttó
MAXFAB	NUMBER	X			A maximált bruttó fogyasztói ár, ha a mező értéke 0, akkor nincs megadva árkorlát (ilyen az összes nem támogatott termék), ha támogatott termék és megszabott ára van (pl.: gyógyszer), akkor a FAB-al (bruttó fogyárral) egyezik meg, ha támogatott, de nincs megszabott ára (csak néhány ISO csoportban gyse-nél), akkor lehet, hogy nincs árkorlát: ekkor a mező értéke 0, van árkorlát: ekkor a maximális bruttó fogyasztói árat tartalmazza.
AFA	NUMBER	X			Áfa kulcsa
NTK	NUMBER				Napi terápiás költség (GYSE esetében nem használatos)
EGYSEGAR	NUMBER				HATO_EGYS-nyi hatóanyag ára (GYSE esetében nem használatos)
BESOROLAS	NUMBER				Gyógyszer esetén a költséghatékonysági kategória kódja jogcímenként, GYSE esetén az ISO10 rendelkezés, az ellenjegyzés szükségességét és a támvolumen szerződés meglétét kódolja (ld. a tábla megjegyzését).
PRAS_TERMEK	NUMBER				PRReferált ÁrSávba (PRAS) tartozó termék jelölése, 3 jegyű szám: első jegy a normatív,

PUPHAX terméktörzs

					<p>második az EÜ emelt, harmadik az EÜ kiemelt jogcímre vonatkozik.</p> <p>Ha 1 a megfelelő jegy, akkor a termék preferált ársávban van az adott jogcímen, ha 2, akkor kívül esik, ha 3, akkor nem PRAS csoport vagy nem értelmezhető.</p>
NICHE_ID	NUMBER			X	<p>A NICHE tábla rekordjára mutat.</p> <p>Azt mondja meg, hogy a hatóanyagalapú felírás melyik eleméhez tartozik az adott termék.</p> <p>Ha nincs besorolva akkor a mező értéke null.</p>
KEST_TERM	NUMBER				<p>Kedvezményezett státuszú termék jelölése:</p> <p>1 ha a termék kedvezményezett státuszú, 0 egyébként.</p>
KGYKERET	NUMBER	X			<p>Közgyógy keretre írhatóság:</p> <p>1: közgyógy keret meghatározásakor figyelembe vehető, 2: közgyógy keret meghatározásakor nem vehető figyelembe.</p>
KULONL100	VARCHAR2(8)	X			<p>A mező a különleges, 100%-os támogatási kategóriák felírhatóságát tartalmazza.</p> <p>Jelenleg az üzemi baleset, a honvédelmi és a hadirokkant támogatási kategóriák tartoznak ide.</p> <p>A mező értéke 3 karaktert tartalmaz:</p> <p>az első karakter az üzemi baleset, a második honvédelmi, a harmadik a hadirokkant</p>

					írhatóságot kódolja. Ha a karakter a '0', akkor nem írható, ha '1' akkor írható.
--	--	--	--	--	---

### A TAMALAP tábla megjegyzései

#### A) BESOROLAS mező tartalma gyógyszerek esetén:

A gyógyszer költséghatékonyasági színezésének alapjául szolgáló BESOROLAS mező értelmezése:

A mező értéke mindhárom jogcímen (normatív, EÜ emelt, EÜ kiemelt) jogcím vonatkozásában utal a gyógyszer költséghatékonyaságára.

(PRAS a preferált referencia ársávot jelöli.)

A normatív jogcímhez képzett kód legyen njk.

Az EÜ emelt jogcímhez képzett kód legyen eejk.

Az EÜ kiemelt jogcímhez képzett kód legyen ekjk.

$$\text{BESOROLAS} = 10000 * \text{njk} + 100 * \text{eejk} + \text{ekjk}$$

Kódok:

1: referencia termék

2: PRAS csoport esetében: PRAS termék,

egyébként: HNTK <= REFNTK, a napi terápiás költsége kisebb-egyenlő a referencia termék napi terápiás költségével  
(zöld színeknek felel meg)

3: PRAS csoport esetében: a legolcsóbb reftermék NTK-nál több, mint 15%-kal, de kevesebb, mint 20%-kal drágább,

egyébként: NTK < 1,2 \* REFNTK, a napi terápiás költsége kevesebb, mint 20%-al drágább a referencia termék napi terápiás költségénél  
(sárga színeknek felel meg)

4: NTK >= 1,2 \* REFNTK A napi terápiás költsége legalább 20%-al drágább a referencia termék napi terápiás költségénél  
(piros színeknek felel meg)

5: nem képezhető

6: TT (törzskönyvből törölt)

7: PRAS körbe tartozó, PRAS -on kívüli termékek, amelyek utólag a preferált referencia ársáv szintjére csökkentették árukat

#### B) BESOROLAS mező tartalma GYSE esetén:

$$\text{BESOROLAS} = 10000 * \text{ellenjegyz} + 100 * \text{iso\_rendeles} + \text{támvolumen}$$

ahol

ellenjegyz = 1, ha az adott eszköz ártámogatással történő rendeléséhez az egészségbiztosító ellenőrző főorvosának ellenjegyzése szükséges a 14/2007. (III. 14.) EüM r. értelmében.

ellenjegyz = 0 ha nem kell ellenjegyzés,

ellenjegyz = 2 ha egyes esetekben kell, máskor nem kell, egyéb adattól is függ (pl. kezelés hosszától).

## PUPHAX terméktörzs

iso\_rendeles = 1 ha érvényes a termékre a 14/2007. (III. 14.) EüM r. 13. § (3a) bekezdése, amely alapján az eszköz megnevezése helyett a 10 jegyű ISO kódhoz tartozó eszközcsoporthoz megnevezésével rendelhető.  
iso\_rendeles = 0 ha nem érvényes.

tamvolumen = 1 ha támogatás-volumen szerződés tárgyát képező gyógyászati segédeszköz,  
tamvolumen = 0 egyébként.

### TERMEK Tábla

#### A TERMEK tábla leírása

Termékek alapadatainak táblája.

Ebben a táblában szerepelnek azok a termékek, amelyek támogatottak, és a nem támogatott termékek közül azok, amelyek a törzskönyvezési hivatal által törzskönyvezettek, és a törzskönyvi törlésük még nem, vagy nem régen járt le.

#### TERMEK oszlopai

Név	Data Type	Nem NULL	Kulcs	Hivatkozás	Megjegyzések
ID	NUMBER	X	X		Elsődleges azonosító (PK)
PARENT_ID	NUMBER			X	A termék elődje, ha megfeleltethető egy korábbi (más nevű) készítménynek (FK TERMEK)
ERV_KEZD	DATE	X			Az érvényesség kezdetének (hatálybalépésének) dátuma
ERV_VEGE	DATE	X			Az érvényesség végének dátuma
TERMEKKOD	VARCHAR2(3)	X			A készítmény / eszköz típusának kategóriája (központi kódszótárból)
KOZHID	NUMBER				OGYÉI által kezelt, időben változatlan, egyedi termékazonosító. Ha az OGYÉI-ban még nem kapott ilyen azonosítót (centralizált törzskönyvezésnél, tápszernél fordulhat elő), akkor ideiglenesen egy 1000000 fölötti szám. (GYSE esetében nem használatos)
TTT	VARCHAR2(9)	X			A készítmény / eszköz azonosítására a NEAK által használt kód (TTT kód)
TK	VARCHAR2(64)				A készítmény OGYÉI által kiadott törzskönyvi száma (GYSE

PUPHAX terméktörzs

					esetében nem használatos)
TKTORLES	VARCHAR2(2)				A törzskönyvből törölt készítmények megjelölésére használt oszlop, TT: törzskönyvből törölt (GYSE esetében nem használatos)
TKTORLESDAT	DATE				A készítmény törzskönyvi törlésének dátuma. Ha, törölt, akkor itt a törlés dátuma szerepel. Ha nem törölt, a dátum 2099.12.31. Ha értéke 1900.01.01 akkor törölt, de a törlés dátuma ismeretlen Ha értéke null, akkor az adott terméknel TKTORLES és TKTORLESDAT mezőket nem használjuk vagy nem értelmezhető (pl. GYSE).
EANKOD	VARCHAR2(13)				A termék EAN kódja
BRAND_ID	NUMBER	X		X	A gyógyszer márkanevének azonosítója (GYSE esetében nem használatos)
NEV	VARCHAR2(255 char)	X			A készítmény / eszköz neve
KISZNEV	VARCHAR2(255 char)				A készítmény kiserelése / eszköz mennyiségi egysége
ATC	VARCHAR2(7)			X	A NEAK által meghatározott ATC kód (GYSE esetében nem használatos)
ISO	VARCHAR2(15)				Gyógyászati segédeszköz azonosító ISO kódja. (csak GYSE esetében használatos)
HATOANYAG	VARCHAR2(128 char)				A készítmény fő hatóanyagának neve (GYSE esetében nem használatos)
ADAGMOD	VARCHAR2(32 char)				A készítmény adagolásmódjának azonosítója (GYSE esetében nem használatos)
GYFORMA	VARCHAR2(128 char)				A gyógyszerforma azonosítója (GYSE esetében nem

PUPHAX terméktörzs

					használatos)
RENDELHET	VARCHAR2(3)				<p>A készítmény rendelkezésének azonosítója (GYSE esetében nem használatos):</p> <p>VN: Orvosi rendelvény nélkül is kiadható gyógyszerkészítmény,</p> <p>V: Kizárólag orvosi rendelvényre kiadható gyógyszerkészítmény,</p> <p>J: Szakorvosi/kórházi diagnózist követően járóbeteg-ellátásban alkalmazható gyógyszerkészítmény,</p> <p>SZ vagy Sz: Szakorvosi/kórházi diagnózist követően folyamatos szakorvosi ellenőrzés mellett alkalmazható gyógyszerkészítmény,</p> <p>I: Rendelőintézeti járóbeteg-szakellátást vagy fekvőbeteg-szakellátást nyújtó szolgáltatók által biztosított körülmények között alkalmazható gyógyszerkészítmény.</p>
EGYEN_ID	NUMBER				<p>Az OGYÉI által megállapított egyenértékűségi csoport azonosító száma.</p> <p>Ha nem tartozik egyenértékűségi csoportba, akkor értéke: -1 (GYSE esetében nem használatos)</p>
HELYETTESITH	NUMBER				<p>Helyettesíthető-e a termék az adott egyenértékűségi csoporton belül vagy sem.</p> <p>Csak néhány kivétel esetében nem helyettesíthető (ezeket a belső EGYEN_HELYHETLEN tábla tartalmazza).</p> <p>(Akkor is helyettesíthető értéket tartalmaz a tábla, ha nincs egyenértékűségi csoportban, vagy egyedül van ott.)</p> <p>0 : nem helyettesíthető</p> <p>1: helyettesíthető</p>
POTENCIA	VARCHAR2(64)				Potencia (homeopátiás szerek) (GYSE esetében nem

				használatos)
OHATO_MENNY	NUMBER			Összes hatóanyag tartalom (GYSE esetében nem használatos)
HATO_MENNY	NUMBER			Egy kiszereelési egységben levő hatóanyag tartalom (GYSE esetében nem használatos)
HATO_EGYS	VARCHAR2(50)			OHATO_MENNY, HATO_MENNY mezők mennyiségi egysége (pl. mg) (GYSE esetében nem használatos)
KISZ_MENNY	NUMBER			A termékben levő kiszereelési egységek száma (GYSE esetében nem használatos)
KISZ_EGYS	VARCHAR2(50)			A termékben levő kiszereelési egység egységneve (pl. db) (GYSE esetében nem használatos)
DDD_MENNY	NUMBER			DDD értéke (GYSE esetében nem használatos)
DDD_EGYS	VARCHAR2(50)			DDD_MENNY mennyiségi egysége (pl. mg) (GYSE esetében nem használatos)
DDD_FAKTOR	NUMBER			HATO_EGYS és DDD_EGYS közti átváltó szám (pl. g és mg esetén 1000) (GYSE esetében nem használatos)
DOT	NUMBER			A kiszereelés hány napra elegendő a WHO szerint (GYSE esetében nem használatos)
ADAG_MENNY	NUMBER			A kiszereelés hány ADAG_EGYS-nek megfelelő mennyiséget tartalmaz
ADAG_EGYS	VARCHAR2(50)			Az orvos által szokásosan felírt mennyiség egysége, pl.: tableta, csepp, adagolókanál, ml, borsónyi (krémeknél), ..., stb.
EGYEDI	NUMBER			Egyedi méretvétel alapján készül-e a termék: 0: nem, 1: igen. (csak GYSE esetében használatos)

<p>OLDALISAG</p>	<p>NUMBER</p>			<p>csak GYSE esetében használatos.</p> <p>Érthető-e az oldaliság jelölése az adott eszköznél az elszámolás során:</p> <p>1 - oldaliság feltüntetése szükséges,                  2 - testtáj feltüntetése szükséges,                  0 - nem kell a vényen rögzíteni.</p>
<p>TOBBLGAR</p>	<p>NUMBER</p>			<p>A mezőben két, garanciával és javíthatósággal kapcsolatos információt tárolunk bit-kódoltan:</p> <p>1) az eszköz gyártója vagy forgalomba hozója által önként vállalt, az egyes tartós fogyasztási cikkekre vonatkozó kötelező jótállásról szóló rendeletben foglaltaknál kedvezőbb jótállási feltételek megléte. Amennyiben a kötelező és az önként vállalt jótállás ideje együttesen eléri az eszköz kihordási idejét akkor az első bit 1, egyébként 0.</p> <p>2) ha az eszköz társadalombiztosítási támogatással javítható, akkor a második bit 1 egyébként 0. A mező a gyógyászati segédeszközök társadalombiztosítási támogatásba történő befogadásáról, támogatással történő rendeléséről, forgalmazásáról, javításáról és kölcsönzéséről szóló 14/2007. (III. 14.) EüM Rendelet 22. számú melléklete szerint tartalmazza a javíthatóságra vonatkozó információt. Az egyes eszközök tényleges javíthatósága függ annak árától, a kötelező, valamint a gyártó által vállalt kedvezőbb jótállási időtartamtól, továbbá a kiváltás óta eltelt időtől a kötelező egészségbiztosítás ellátásairól szóló 1997. évi LXXXIII. törvény végrehajtásáról szóló 217/1997. (XII. 1.) Korm. rendelet 8. § (1) bekezdésében és az egyes tartós fogyasztási cikkekre vonatkozó kötelező jótállásról szóló 151/2003. (IX. 22.) Korm. rendeletben foglaltaknak megfelelően.</p> <p>Például a többletgaranciával rendelkező, javítható eszköz</p>



PUPHAX terméktörzs

					<p>esetén a mező értéke 3.</p> <p>A mező lehet null is, ha nem értelmezhető (gyógyszer) vagy nincs adat.</p> <p>(Csak GYSE esetében használatos)</p>
PATIKA	VARCHAR2(1)				<p>K: patikán kívül is kapható gyógyszer,</p> <p>I: 2021. október 31-ig: elektronikus vényen nem írható gyse</p> <p>E: elektronikus vényen írható gyse,</p> <p>null, gyógyszer esetén: patikán kívül nem kapható,</p> <p>null, gyse esetén: elektronikus vényen nem írható gyse.</p>
DOBAZON	NUMBER				<p>Gyógyszernél doboz azonosítót, GYSE-nél termékazonosítót kötelező-e megadni:</p> <p>0: nem</p> <p>1: igen</p>
KERESZTJELZES	VARCHAR2(32)				<p>OGYÉI hatáserősség (méregosztály) jelzése, pl. +, ++ (GYSE esetében nem használatos)</p>
FORGENGT_ID	NUMBER			X	<p>Gyógyszer: Forgalomba hozatali engedély jogosultjának azonosítója / GYSE: Gyártó azonosítója</p>
FORGALMAZ_ID	NUMBER			X	<p>Gyógyszer / GYSE: Forgalmazó azonosítója</p>
FORGALOMBAN	NUMBER				<p>Forgalomban van-e, kódolása:</p> <p>0 – Nincs forgalomban</p> <p>1 - Forgalomban van</p> <p>Besorolás a következő információk alapján:</p> <p>– OWL szerint forgalomban (bejelentette OWL-ben és</p>

					<p>beküldte az első nagyker számla másolatát)</p> <ul style="list-style-type: none"> <li>– P@NKA Nagykereskedői Beszerzési/raktárkészlet adatokban szerepel (az adott PUPHA érvényességhez képest 2 hónappal korábbi adat alapján)</li> <li>– P@NKA Nagykereskedői Kiszállítási adatokban szerepel (az adott rekord érvényességhez képest 2 hónappal korábbi adat alapján)</li> <li>– BÉVER Forgalmi adatokban szerepel (az adott rekord érvényességhez képest 2 hónappal korábbi adat alapján)</li> <li>– Ideiglenes ellátási hiányt jelentett a forgalmazó</li> </ul>
--	--	--	--	--	---

## Táblahivatkozások

### Szülő-gyerek kulcsok

Szülő tábla	Szülő oszlopok	Gyerek Tábla	Hivatkozás oszlopok
ATCKONYV	ATC	TERMEK	ATC
BNOKODOK	ID	BNOHOZZAR	BNO_ID
BRAND	ID	TERMEK	BRAND_ID
CEGEK	ID	TERMEK	FORGENGT_ID
CEGEK	ID	TERMEK	FORGALMAZ_ID
EUPONTOK	ID	BNOHOZZAR	EUPONT_ID
EUPONTOK	ID	EUHOZZAR	EUPONT_ID
EUPONTOK	ID	EUINDIKACIOK	EUPONT_ID
EUPONTOK	ID	EUJOGHOZZAR	EUPONT_ID
KATEGTAM	ID	EUHOZZAR	KATEGTAM_ID
KIINTOR	ID	EUJOGHOZZAR	KIINT_ID
NICHE	ID	TAMALAP	NICHE_ID
SZAKVKODOK	ID	EUJOGHOZZAR	SZAKV_ID
SZAKVKODOK	ID	ORVOSOK	SZAKV_ID
TAMALAP	ID	KATEGTAM	TAMALAP_ID

PUPHAX terméktörzs

TERMEK	ID	TAMALAP	TERMEK_ID
TERMEK	ID	TERMEK	PARENT_ID