

**J E L E N T É S**  
**a fekvőbeteg-szakellátás**  
**teljesítményéről**

*2015. december*

# Tartalomjegyzék

<b>Aktív fekvőbeteg-szakellátás</b> .....	<b>4</b>
Az ágyszám és a tényleges ágykihasználás alakulása .....	4
Betegforgalom .....	4
Az aktív ellátás ápolási napjai (kúraszerű ellátással együtt) .....	4
Az aktív ellátás teljesítményadatai (kúraszerű ellátással együtt) .....	4
Teljes HBCs esetszám országosan a kúraszerű ellátás teljesítményével együtt .....	5
HBCs súlyszám összeg országosan a kúraszerű ellátás és a hosszú napok teljesítményével együtt .....	6
Case-mix index országosan a kúraszerű ellátás teljesítményével együtt .....	7
Teljes HBCs esetszám intézmény-csoportonként a kúraszerű ellátás teljesítményével együtt .....	8
HBCs súlyszám összeg intézmény-csoportonként a kúraszerű ellátás és a hosszú napok teljesítményével együtt .....	9
Case-mix index intézmény-csoportonként a kúraszerű ellátás teljesítményével együtt .....	10
Kórházi ágyszám kimutatás megyénként .....	11
10 ezer lakosra jutó ágyak száma megyénként .....	12
Kórházi ágyszám kimutatás szakterületenként .....	13
Kórházi ágyszám kimutatás intézmény-csoportonként .....	15
Teljes HBCs esetek területi megoszlása .....	16
Teljes HBCs esetek területi megoszlása a beteg lakóhelyének irányítószáma szerint .....	17
10 ezer lakosra jutó teljes HBCs esetek területi megoszlása a beteg lakóhelyének irányítószáma szerint .....	18
Teljes HBCs esetek intézmény-csoportonkénti megoszlása .....	19
Az elszámolt ápolási napok területi megoszlása .....	20
Az elszámolt ápolási napok területi megoszlása a beteg lakóhelyének irányítószáma szerint .....	21
10 ezer lakosra jutó elszámolt ápolási nap területi megoszlása a beteg lakóhelyének irányítószáma szerint .....	22
Az elszámolt ápolási napok intézmény-csoportonkénti megoszlása .....	23
Az elszámolt HBCs súlyszám összesen területi megoszlása .....	24
Az elszámolt súlyszám területi megoszlása a beteg lakóhelyének irányítószáma szerint .....	25
10 ezer lakosra jutó elszámolt súlyszám területi megoszlása a beteg lakóhelyének irányítószáma szerint .....	26
A HBCs súlyszám összesen intézmény-csoportonkénti megoszlása .....	27
A HBCs súlyszám összesen megoszlása szakterületenként .....	28
Az aktív ápolás case-mix indexének területi alakulása .....	30
A case-mix index területi megoszlása a beteg lakóhelyének irányítószáma szerint .....	31
Az aktív ápolás case-mix indexének alakulása szakterületenként .....	32
Az aktív ápolás case-mix indexének alakulása intézmény-csoportonként .....	34

<b>Krónikus fekvőbeteg-szakellátás -----</b>	<b>35</b>
Krónikus ágyszám és tényleges ágykihasználás alakulása -----	35
Krónikus ápolási napok elszámolás szerint -----	35
Krónikus súlyozott napok elszámolás szerint -----	35
Kórházi krónikus ágyszám kimutatás megyénként -----	36
10 ezer lakosra jutó krónikus ágyak száma megyénként -----	37
Kórházi krónikus ágyszám kimutatás szakterületenként -----	38
Kórházi krónikus ágyszám kimutatás intézmény-csoportonként -----	39
A krónikus napok területi megoszlása az ápoló intézmény megyéje szerint -----	40
A krónikus napok intézmény-csoportonkénti megoszlása -----	41
A krónikus napok megoszlása szakterületenként -----	42

<b>Feldolgozás során végzett ellenőrzések és ellenőrzésre javasolt kórházak--</b>	<b>43</b>
I. A TAJ szám kitöltésének ellenőrzése-----	43
A jelentett hibás TAJ-ú esetek alakulása (újszülöttekkel együtt) -----	43
A legnagyobb a hibás TAJ-ú esetek aránya az alábbi kórházakban -----	43
II. HBCs-k, ahol a legnagyobb az esetszám, illetve a súlyszám összeg-----	44
III. A csillaggal kiemelt HBCs-k -----	45
A legnagyobb esetszámmal előforduló *-os HBCs-k a kompetens intézményekben -----	45
A legnagyobb súlyszámmal előforduló *-os HBCs-k a kompetens intézményekben-----	46
A nem kompetens kórházakból jelentett *-gal kiemelt HBCs-k -----	47
IV. Súlyos társult betegséggel előforduló esetek -----	48
A 10 legnagyobb esetszámú súlyos társult betegséges HBCs -----	48
Az alábbi szolgáltatóknál a legtöbb a súlyos társult betegséggel járó eset -----	49
V. A kórházban elhunytak 9970 Boncolás HBCs-ben történő elszámolása -----	50
Halálesetek és boncolások országosan -----	50
Kórházak, amelyekben a boncolási arány a legmagasabb -----	50
Kórházak, amelyekben a boncolási arány a legalacsonyabb-----	50
Az alábbi kórházakban elhunytak közül egyet sem boncoltak -----	51

<b>Tartalomjegyzék-----</b>	<b>2</b>
-----------------------------	----------

## Aktív fekvőbeteg-szakellátás 2015. december

### 1. Az ágyszám és a tényleges ágykihasználás alakulása

Időszak	Aktív ágyszám	Tényleges ágykihaszn. %	Normatív ágykihaszn.%
<b>2015. december</b>	<b>41 688</b>	<b>70,33</b>	<b>76,58</b>
az előző év azonos időszaka	41 928	74,17	79,25
az előző hónap	41 649	73,89	80,72

### 2. Betegforgalom

**Teljes HBCs esetek száma (kúraszerű ellátással együtt): 165 507,96**

Változás mértéke	eltérés	%
az előző év egy havi átlagától	-6 716,72	96,10
az előző év azonos időszakától	-2 284,67	98,64
az előző hónaptól	-8 522,38	95,10

**3. Az aktív ellátás ápolási napjai (kúraszerű ellátással együtt): 955 882**

Ebből

hosszú nap:	14 548
intenzív hosszú nap:	1 255
<b>Összesen:</b>	<b>15 803</b>

(az ápolási napok **1,65 %-a**)

Változás mértéke	eltérés	%
az előző év egy havi átlagától	-48 123,17	95,21
az előző év azonos időszakától	-53 072,00	94,74
az előző hónaptól	-17 770,00	98,17

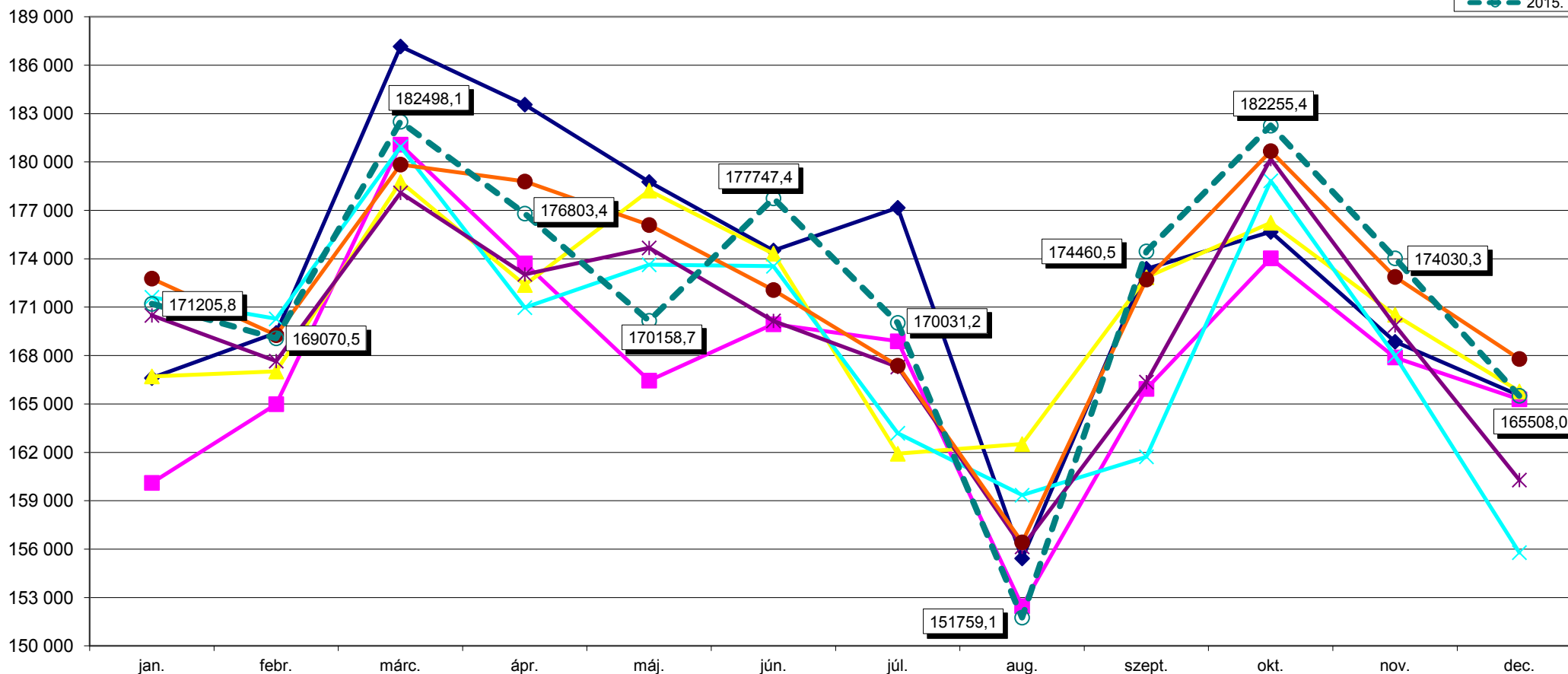
### 4. Az aktív ellátás teljesítmény adatai (kúraszerű ellátással együtt)

**Az elszámolt HBCs súlyszám: 195 715,70**  
**Case-mix index: 1,18252**

Változás mértéke	HBCs súlyszám		CM index	
	eltérés	%	eltérés	%
az előző év egy havi átlagától	-1 427,05	99,28	0,03785	103,31
az előző év azonos időszakától	-2 175,27	98,90	0,00314	100,27
az előző hónaptól	-4 344,12	97,83	0,03295	102,87

### Teljes HBCs esetszám országosan a kúraszerű ellátás teljesítményével együtt

teljes HBCs eset

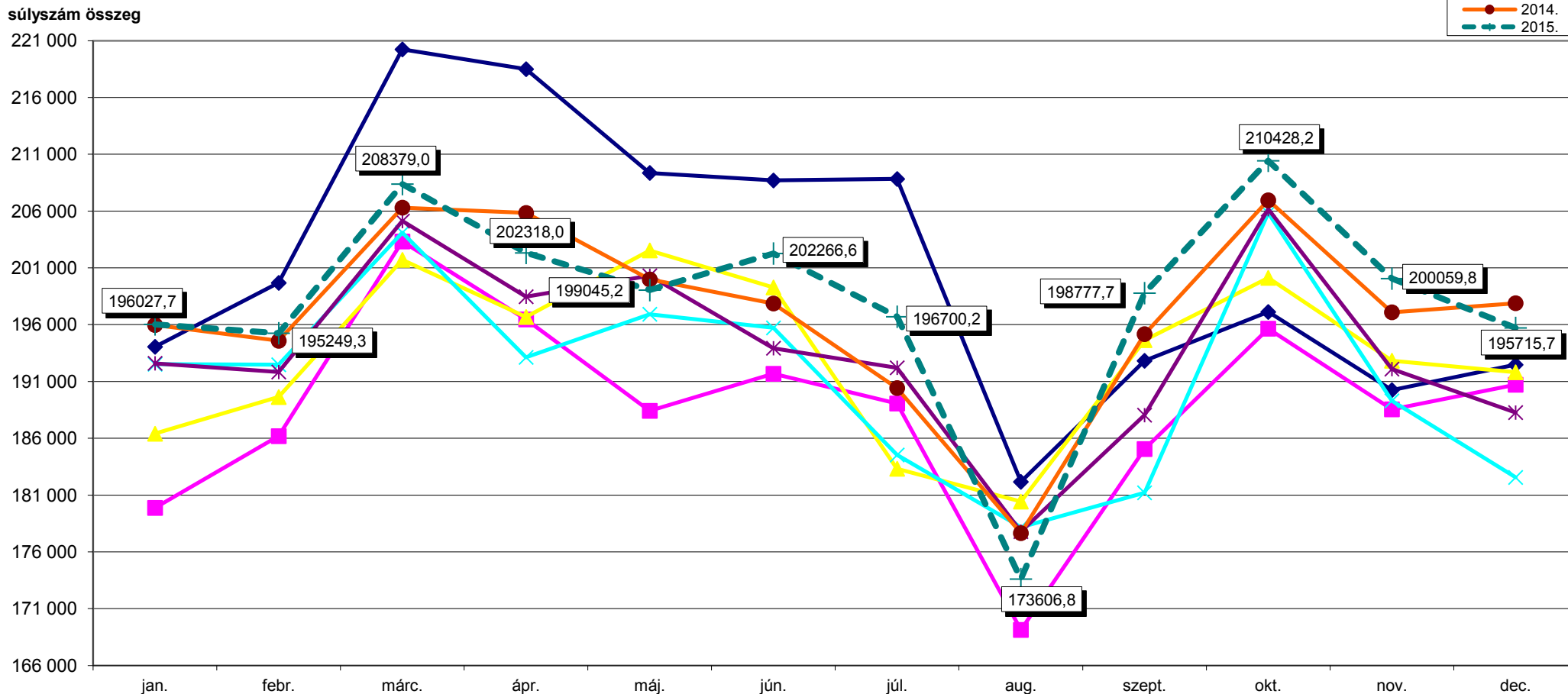


**2004. febr. 1-től HBCs 5.0 verzió, 3/2004. (I. 15.) ESZCSM rendelet**

- 2009. áprilistól az 58/2009. (III. 18.) Korm. rend. szabályainak alkalmazása
- 2009. szeptembertől a 29/2009. (VIII. 14.) EüM rend. szabályainak alkalmazása
- 2009. novembertől a 35/2009. (X. 29.) EüM rend. szabályainak alkalmazása
- 2010. júniustól a 35/2010. (V. 14.) EüM rend. szabályainak alkalmazása
- 2011. júliustól a 36/2011. (VI. 27.) NEFMI rend. szabályainak alkalmazása
- 2011. novembertől a 60/2011. (X. 25.) NEFMI rend. szabályainak alkalmazása
- 2012. februártól a 70/2011. (XII. 23.) NEFMI rend. szabályainak alkalmazása
- 2013. januártól a 447/2012. (XII. 29.) Korm. rend. és az 55/2012. (XII. 28.) EMMI rend. szabályainak alkalmazása
- 2013. áprilistól ill. májustól a 24/2013. (III. 29.) EMMI rendelet szabályainak alkalmazása
- 2013. szeptembertől a 62/2013. (VIII. 27.) EMMI rendelet szabályainak alkalmazása
- 2014. májustól a 36/2014. (IV. 30.) EMMI rendelet szabályainak alkalmazása
- 2015. áprilistól a 364/2014. (XII. 30.) Korm. rend. szabályainak, valamint a 124/2015. (V. 26.) Korm. rendelettel júniustól jogszabályi szintre emelt szabályoknak az alkalmazása
- 2015. augusztustól a 192/2015. (VII. 21.) Korm. rend. szabályainak alkalmazása

- 2009. januártól a 48/2008. (XII. 31.) EüM rend. szabályainak alkalmazása
- 2009. július 15-étől a 141/2009. (VII. 3.) Korm. rend. szabályainak alkalmazása
- 2009. szeptembertől a 35/2009. (X. 29.) EüM rend. szeptemberi súlyszámainak alkalmazása
- 2010. januártól a 291/2009. (XII. 18.) Korm. r. és az 51/2009. (XII. 30.) EüM r. szabályainak alkalmazása
- 2011. januártól a 365/2010. (XII. 30.) Korm. r. és a 29/2010. (XII. 30.) NEFMI r. szabályainak alkalmazása
- 2011. augusztustól a 139/2011. (VII. 21.) Korm. rend. szabályainak alkalmazása
- 2012. januártól a 227/2011. (X. 28.) Korm. rend. és a 4/2012. (I. 12.) NEFMI rend. szabályainak alkalmazása
- 2012. augusztustól a 164/2012. (VII. 19.) Korm. rend. szabályainak (4 jegyű szakmakódok) alkalmazása
- 2013. februártól ill. májustól a 9/2013. (I. 31.) EMMI rendelet szabályainak alkalmazása
- 2013. augusztustól a 254/2013. (VII. 5.) Korm. rend. szabályainak alkalmazása
- 2014. januártól az 519/2013. (XII. 30.) Korm. r. és a 4/2014. (I. 20.) EMMI r. szabályainak alkalmazása
- 2015. januártól a 364/2014. (XII. 30.) Korm. r. és a 7/2015. (II. 2.) EMMI r. szabályainak alkalmazása

### HBCs súlyszám összeg országosan a kúraszerű ellátás és a hosszú napok teljesítményével együtt

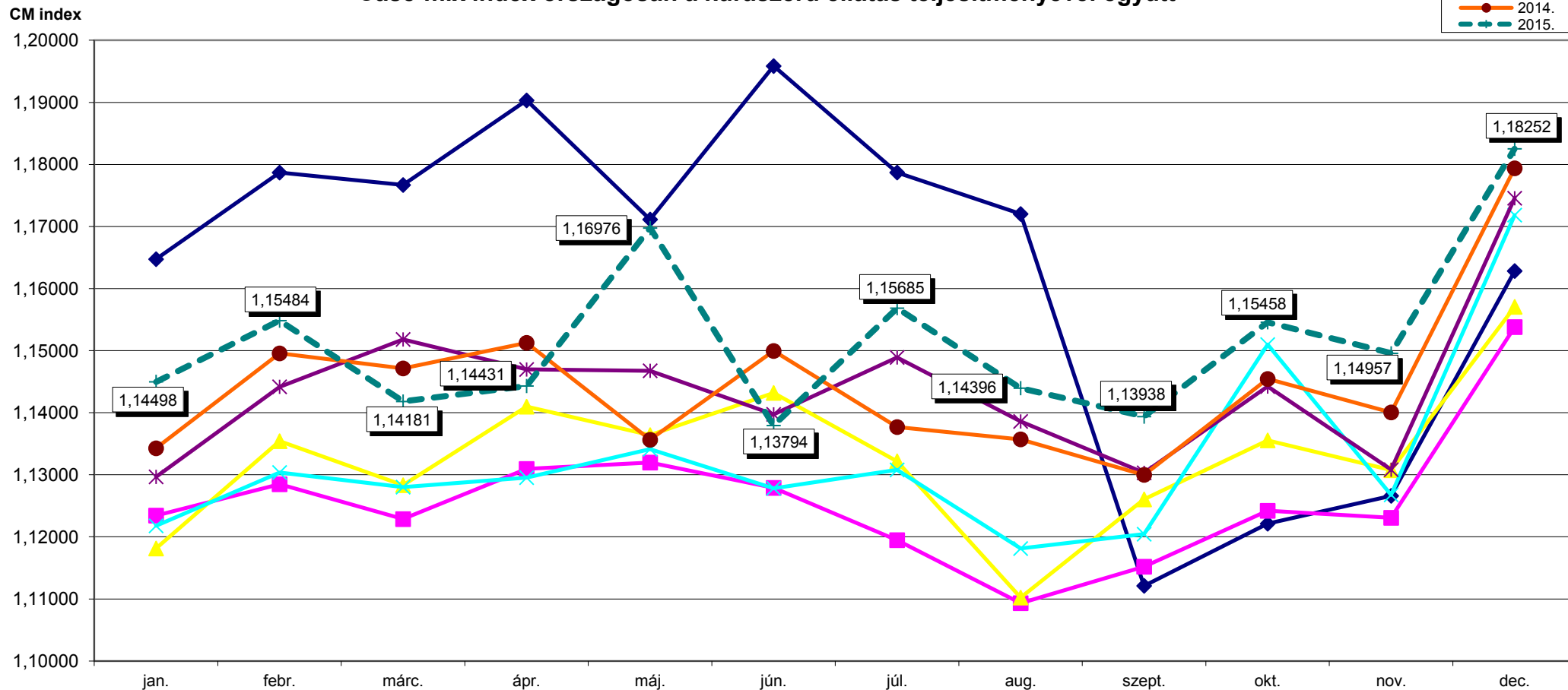


**2004. febr. 1-től HBCs 5.0 verzió, 3/2004. (I. 15.) ESZCSM rendelet**

- 2009. áprilistól az 58/2009. (III. 18.) Korm. rend. szabályainak alkalmazása
- 2009. szeptembertől a 29/2009. (VIII. 14.) EüM rend. szabályainak alkalmazása
- 2009. novembertől a 35/2009. (X. 29.) EüM rend. szabályainak alkalmazása
- 2010. júniustól a 35/2010. (V. 14.) EüM rend. szabályainak alkalmazása
- 2011. júliustól a 36/2011. (VI. 27.) NEFMI rend. szabályainak alkalmazása
- 2011. novembertől a 60/2011. (X. 25.) NEFMI rend. szabályainak alkalmazása
- 2012. februártól a 70/2011. (XII. 23.) NEFMI rend. szabályainak alkalmazása
- 2013. januártól a 447/2012. (XII. 29.) Korm. rend. és az 55/2012. (XII. 28.) EMMI rend. szabályainak alkalmazása
- 2013. áprilistól ill. májustól a 24/2013. (III. 29.) EMMI rendelet szabályainak alkalmazása
- 2013. szeptembertől a 62/2013. (VIII. 27.) EMMI rendelet szabályainak alkalmazása
- 2014. májustól a 36/2014. (IV. 30.) EMMI rendelet szabályainak alkalmazása
- 2015. áprilistól a 364/2014. (XII. 30.) Korm. rend. szabályainak, valamint a 124/2015. (V. 26.) Korm. rendelettel júniustól jogszabályi szintre emelt szabályoknak az alkalmazása
- 2015. augusztustól a 192/2015. (VII. 21.) Korm. rend. szabályainak alkalmazása

- 2009. januártól a 48/2008. (XII. 31.) EüM rend. szabályainak alkalmazása
- 2009. július 15-étől a 141/2009. (VII. 3.) Korm. rend. szabályainak alkalmazása
- 2009. szeptembertől a 35/2009. (X. 29.) EüM rend. szeptemberi súlyszámainak alkalmazása
- 2010. januártól a 291/2009. (XII. 18.) Korm. r. és az 51/2009. (XII. 30.) EüM r. szabályainak alkalmazása
- 2011. januártól a 365/2010. (XII. 30.) Korm. r. és a 29/2010. (XII. 30.) NEFMI r. szabályainak alkalmazása
- 2011. augusztustól a 139/2011. (VII. 21.) Korm. rend. szabályainak alkalmazása
- 2012. januártól a 227/2011. (X. 28.) Korm. rend. és a 4/2012. (I. 12.) NEFMI rend. szabályainak alkalmazása
- 2012. augusztustól a 164/2012. (VII. 19.) Korm. rend. szabályainak (4 jegyű szakmakódok) alkalmazása
- 2013. februártól ill. májustól a 9/2013. (I. 31.) EMMI rendelet szabályainak alkalmazása
- 2013. augusztustól a 254/2013. (VII. 5.) Korm. rend. szabályainak alkalmazása
- 2014. januártól az 519/2013. (XII. 30.) Korm. r. és a 4/2014. (I. 20.) EMMI r. szabályainak alkalmazása
- 2015. januártól a 364/2014. (XII. 30.) Korm. r. és a 7/2015. (II. 2.) EMMI r. szabályainak alkalmazása

Case-mix index országosan a kúraszerű ellátás teljesítményével együtt



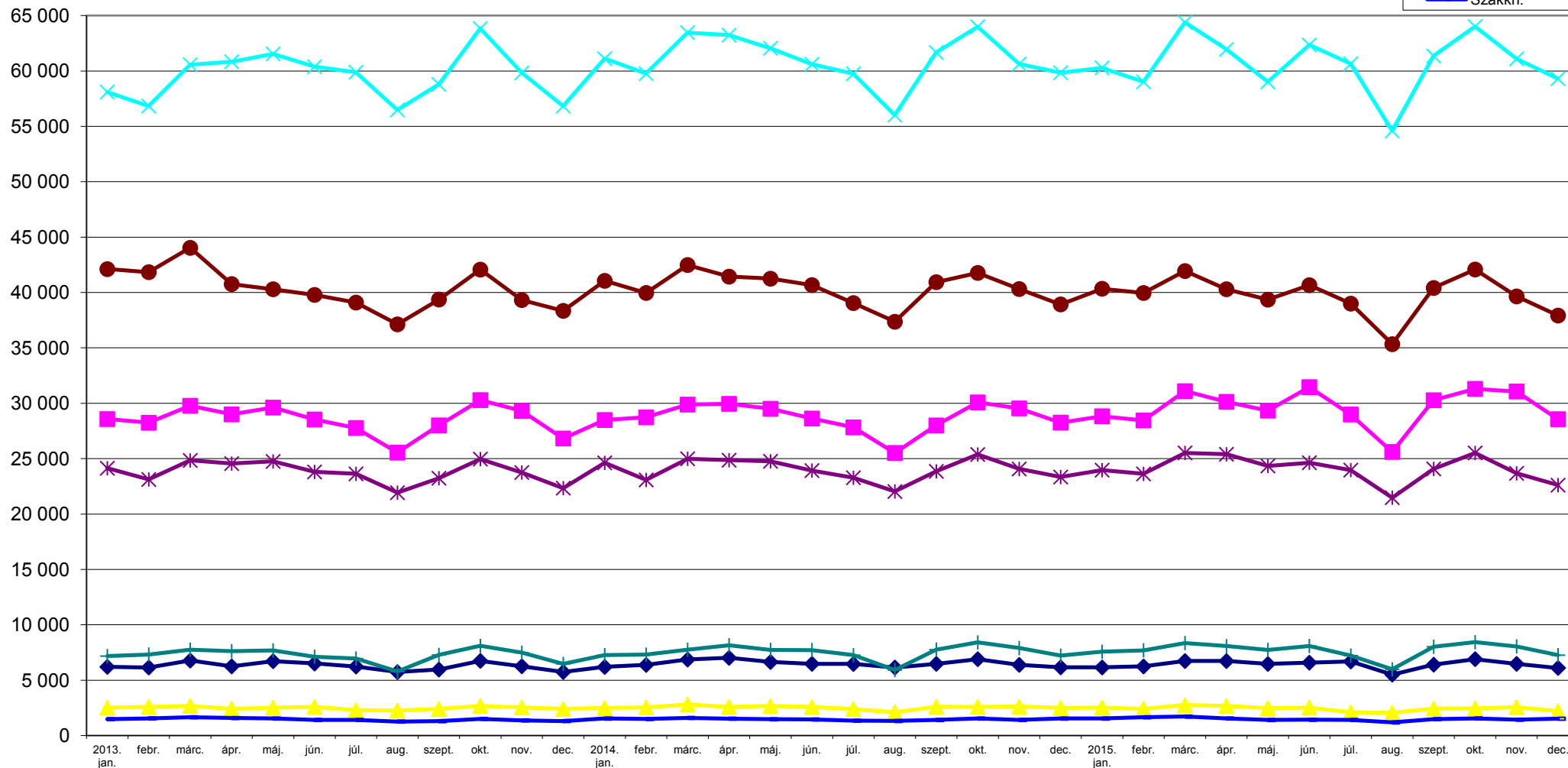
**2004. febr. 1-től HBCs 5.0 verzió, 3/2004. (I. 15.) ESZCSM rendelet**

- 2009. áprilistól az 58/2009. (III. 18.) Korm. rend. szabályainak alkalmazása
- 2009. szeptembertől a 29/2009. (VIII. 14.) EüM rend. szabályainak alkalmazása
- 2009. novembertől a 35/2009. (X. 29.) EüM rend. szabályainak alkalmazása
- 2010. júniustól a 35/2010. (V. 14.) EüM rend. szabályainak alkalmazása
- 2011. júliustól a 36/2011. (VI. 27.) NEFMI rend. szabályainak alkalmazása
- 2011. novembertől a 60/2011. (X. 25.) NEFMI rend. szabályainak alkalmazása
- 2012. februártól a 70/2011. (XII. 23.) NEFMI rend. szabályainak alkalmazása
- 2013. januártól a 447/2012. (XII. 29.) Korm. rend. és az 55/2012. (XII. 28.) EMMI rend. szabályainak alkalmazása
- 2013. áprilistól ill. májustól a 24/2013. (III. 29.) EMMI rendelet szabályainak alkalmazása
- 2013. szeptembertől a 62/2013. (VIII. 27.) EMMI rendelet szabályainak alkalmazása
- 2014. májustól a 36/2014. (IV. 30.) EMMI rendelet szabályainak alkalmazása
- 2015. áprilistól a 364/2014. (XII. 30.) Korm. rend. szabályainak, valamint a 124/2015. (V. 26.) Korm. rendelettel júniustól jogszabályi szintre emelt szabályoknak az alkalmazása
- 2015. augusztustól a 192/2015. (VII. 21.) Korm. rend. szabályainak alkalmazása

- 2009. januártól a 48/2008. (XII. 31.) EüM rend. szabályainak alkalmazása
- 2009. július 15-étől a 141/2009. (VII. 3.) Korm. rend. szabályainak alkalmazása
- 2009. szeptembertől a 35/2009. (X. 29.) EüM rend. szeptemberi súlyszámainak alkalmazása
- 2010. januártól a 291/2009. (XII. 18.) Korm. r. és az 51/2009. (XII. 30.) EüM r. szabályainak alkalmazása
- 2011. januártól a 365/2010. (XII. 30.) Korm. r. és a 29/2010. (XII. 30.) NEFMI r. szabályainak alkalmazása
- 2011. augusztustól a 139/2011. (VII. 21.) Korm. rend. szabályainak alkalmazása
- 2012. januártól a 227/2011. (X. 28.) Korm. rend. és a 4/2012. (I. 12.) NEFMI rend. szabályainak alkalmazása
- 2012. augusztustól a 164/2012. (VII. 19.) Korm. rend. szabályainak (4 jegyű szakmakódok) alkalmazása
- 2013. februártól ill. májustól a 9/2013. (I. 31.) EMMI rendelet szabályainak alkalmazása
- 2013. augusztustól a 254/2013. (VII. 5.) Korm. rend. szabályainak alkalmazása
- 2014. januártól az 519/2013. (XII. 30.) Korm. r. és a 4/2014. (I. 20.) EMMI r. szabályainak alkalmazása
- 2015. januártól a 364/2014. (XII. 30.) Korm. r. és a 7/2015. (II. 2.) EMMI r. szabályainak alkalmazása

### Teljes HBCs esetszám intézmény-csoportonként a kúraszerű ellátás teljesítményével együtt

teljes HBCs eset



2013. januártól a 447/2012. (XII. 29.) Korm. r. és az 55/2012. (XII. 28.) EMMI r. szabályainak alkalmazása

2013. áprilistól ill. májustól a 24/2013. (III. 29.) EMMI rendelet szabályainak alkalmazása

2013. szeptembertől a 62/2013. (VIII. 27.) EMMI rendelet szabályainak alkalmazása

2014. májustól a 36/2014. (IV. 30.) EMMI rendelet szabályainak alkalmazása

2015. áprilistól a 364/2014. (XII. 30.) Korm. rend. szabályainak, valamint a 124/2015. (V. 26.) Korm. rendelettel júniustól jogszabályi szintre emelt szabályoknak az alkalmazása

2015. augusztustól a 192/2015. (VII. 21.) Korm. rend. szabályainak alkalmazása

2013. februártól ill. májustól a 9/2013. (I. 31.) EMMI rendelet szabályainak alkalmazása

2013. augusztustól a 254/2013. (VII. 5.) Korm. rend. szabályainak alkalmazása

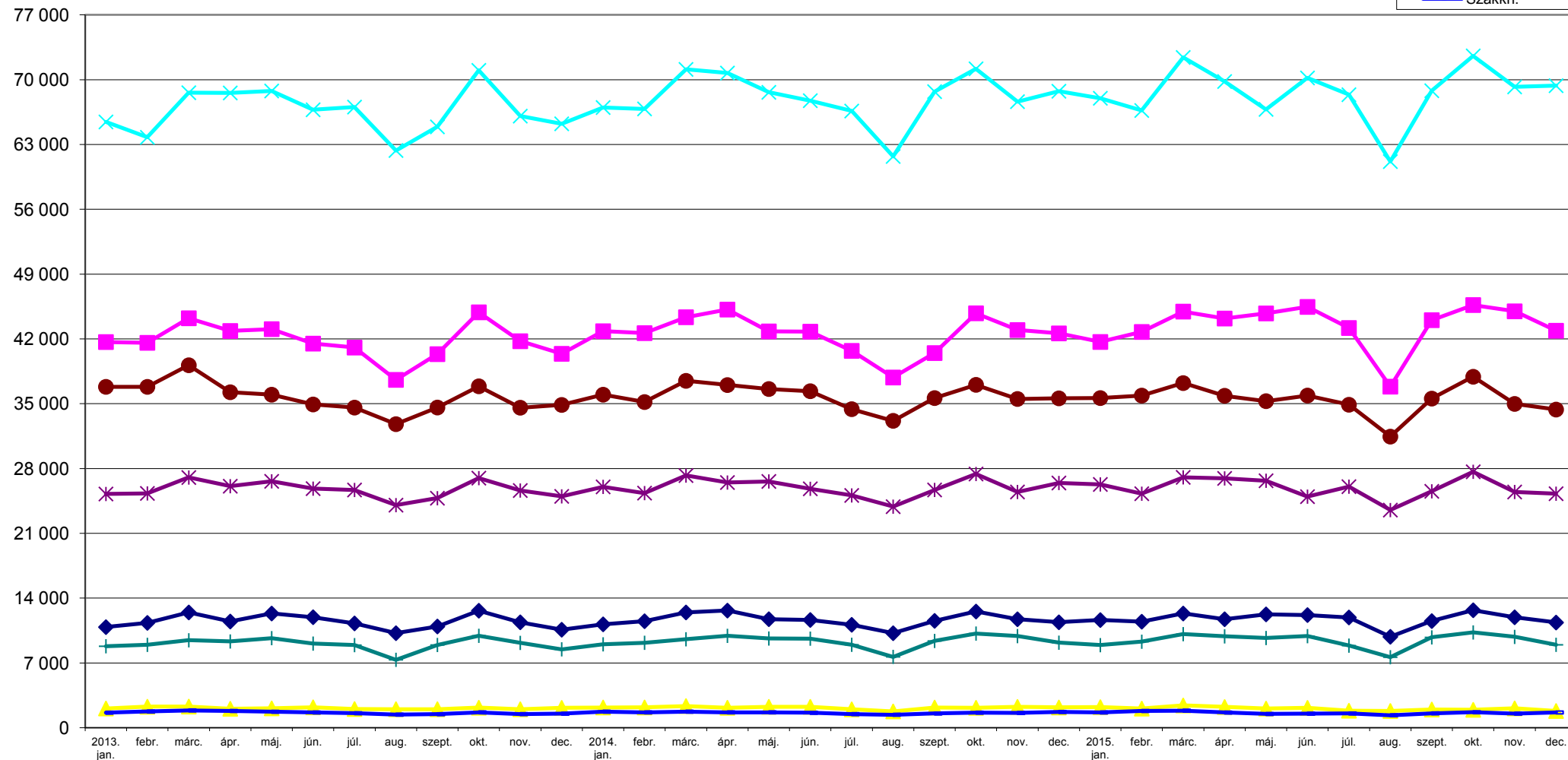
2014. januártól az 519/2013. (XII. 30.) Korm. r. és a 4/2014. (I. 20.) EMMI r. szabályainak alkalmazása

2015. januártól a 364/2014. (XII. 30.) Korm. r. és a 7/2015. (II. 2.) EMMI r. szabályainak alkalmazása



### HBCs súlyszám összeg intézmény-csoportonként a kúraszerű ellátás és a hosszú napok teljesítményével együtt

súlyszám összeg



2013. januártól a 447/2012. (XII. 29.) Korm. r. és az 55/2012. (XII. 28.) EMMI r. szabályainak alkalmazása

2013. áprilistól ill. májustól a 24/2013. (III. 29.) EMMI rendelet szabályainak alkalmazása

2013. szeptembertől a 62/2013. (VIII. 27.) EMMI rendelet szabályainak alkalmazása

2014. májustól a 36/2014. (IV. 30.) EMMI rendelet szabályainak alkalmazása

2015. áprilistól a 364/2014. (XII. 30.) Korm. rend. szabályainak, valamint a 124/2015. (V. 26.) Korm. rendelettel júniustól jogszabályi szintre emelt szabályoknak az alkalmazása

2015. augusztustól a 192/2015. (VII. 21.) Korm. rend. szabályainak alkalmazása

2013. februártól ill. májustól a 9/2013. (I. 31.) EMMI rendelet szabályainak alkalmazása

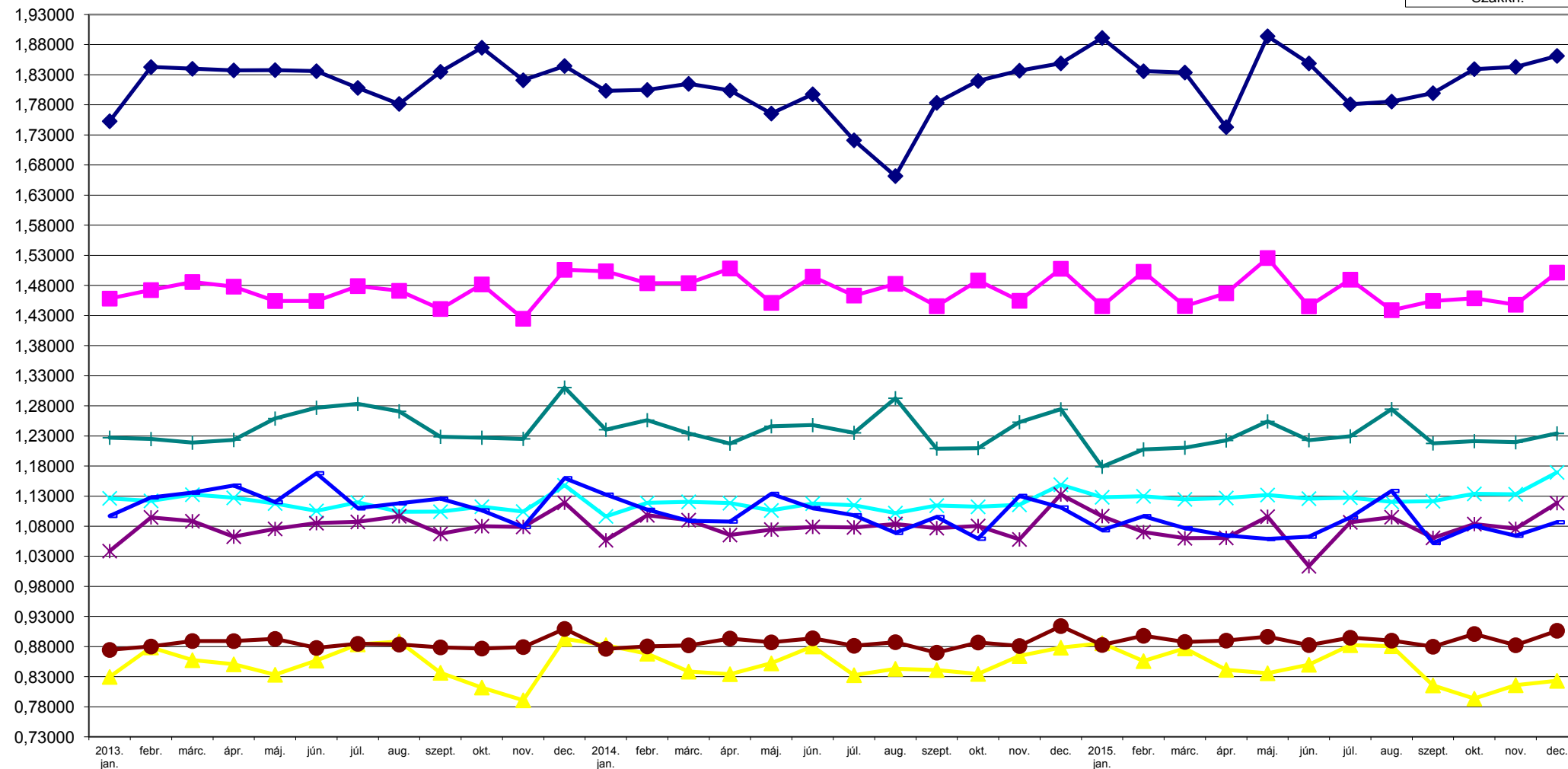
2013. augusztustól a 254/2013. (VII. 5.) Korm. rend. szabályainak alkalmazása

2014. januártól az 519/2013. (XII. 30.) Korm. r. és a 4/2014. (I. 20.) EMMI r. szabályainak alkalmazás

2015. januártól a 364/2014. (XII. 30.) Korm. r. és a 7/2015. (II. 2.) EMMI r. szabályainak alkalmazása

### Case-mix index intézmény-csoportonként a kúraszerű ellátás teljesítményével együtt

CM index



2013. januártól a 447/2012. (XII. 29.) Korm. r. és az 55/2012. (XII. 28.) EMMI r. szabályainak alkalmazása  
 2013. áprilistól ill. májustól a 24/2013. (III. 29.) EMMI rendelet szabályainak alkalmazása  
 2013. szeptembertől a 62/2013. (VIII. 27.) EMMI rendelet szabályainak alkalmazása  
 2014. májustól a 36/2014. (IV. 30.) EMMI rendelet szabályainak alkalmazása  
 2015. áprilistól a 364/2014. (XII. 30.) Korm. rend. szabályainak, valamint a 124/2015. (V. 26.) Korm. rendelettel júniustól jogszabályi szintre emelt szabályoknak az alkalmazása  
 2015. augusztustól a 192/2015. (VII. 21.) Korm. rend. szabályainak alkalmazása

2013. februártól ill. májustól a 9/2013. (I. 31.) EMMI rendelet szabályainak alkalmazása  
 2013. augusztustól a 254/2013. (VII. 5.) Korm. rend. szabályainak alkalmazása  
 2014. januártól az 519/2013. (XII. 30.) Korm. r. és a 4/2014. (I. 20.) EMMI r. szabályainak alkalmazása  
 2015. januártól a 364/2014. (XII. 30.) Korm. r. és a 7/2015. (II. 2.) EMMI r. szabályainak alkalmazása

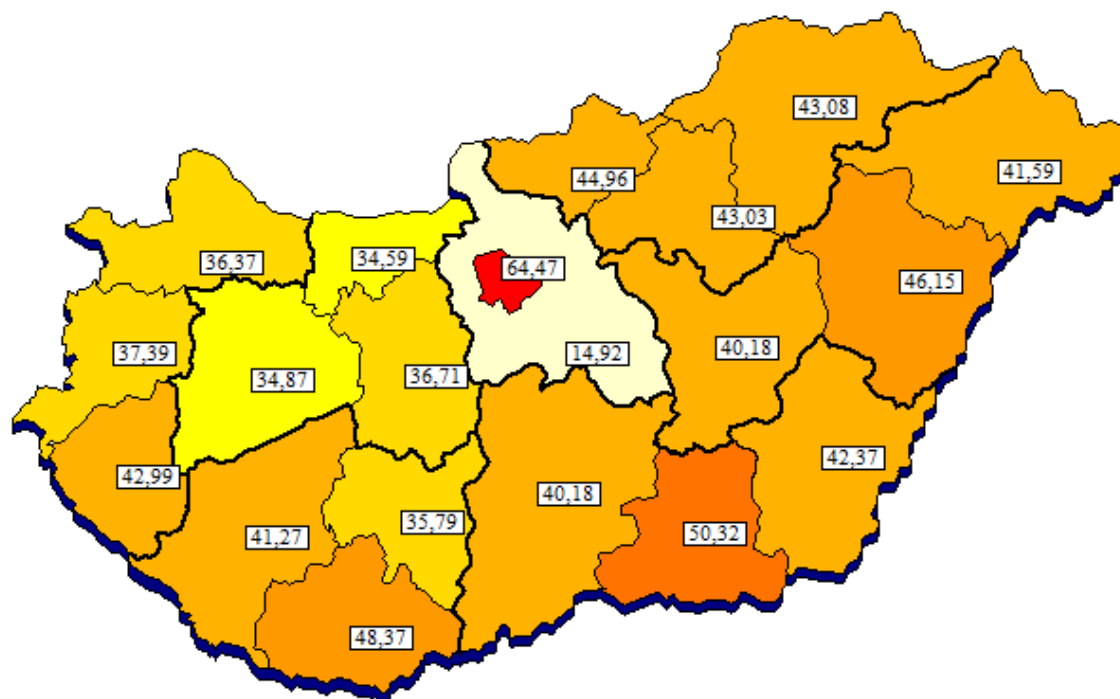
### Kórházi ágyszám kimutatás megyénként

Megye	Aktív ágyszám	Részesedés az országos összesenből %	Tényleges ágykihasználási %	Normatív ágykihasználási %
Budapest	11 247	26,98	70,85	77,11
Baranya	1 809	4,34	73,55	87,20
Bács-Kiskun	2 077	4,98	63,37	73,00
Békés	1 505	3,61	73,00	77,31
Borsod-Abaúj-Zemplén	2 908	6,98	71,24	70,73
Csongrád	2 050	4,92	70,87	79,26
Fejér	1 540	3,69	75,36	80,76
Győr-Sopron-Moson	1 638	3,93	75,39	77,18
Hajdú-Bihar	2 490	5,97	74,05	89,55
Heves	1 306	3,13	60,24	65,37
Komárom-Esztergom	1 040	2,49	73,51	78,44
Nógrád	892	2,14	57,21	61,77
Pest	1 821	4,37	69,18	75,98
Somogy	1 302	3,12	63,70	69,75
Szabolcs-Szatmár-Bereg	2 335	5,60	79,44	85,13
Jász-Nagykun-Szolnok	1 541	3,70	58,87	64,25
Tolna	816	1,96	66,58	70,44
Vas	952	2,28	70,36	73,95
Veszprém	1 217	2,92	71,75	71,95
Zala	1 202	2,88	70,09	77,51
<b>Országos összesen</b>	<b>41 688</b>	<b>100,00</b>	<b>70,33</b>	<b>76,58</b>

Az ágykihasználási százalék a kúraszerű ellátás ápolási napjait nem tartalmazza.

## 10 ezer lakosra jutó ágyak száma megyénként

10 ezer lakosra jutó ágyak száma országos összesen: **42,21**



### Kórházi ágyszám kimutatás szakterületenként

Szakterület		Aktív ágyszám	Részesedés az országos összesenből %	Tényleges ágykihasználási %
0100	Belgyógyászat	4 091	9,81	75,47
0101	Angiológia, phlebológia, lymphológia	314	0,75	70,26
0102	Haematológia	566	1,36	77,60
0103	Endokrinológia, anyagcsere és diabetológia	710	1,70	71,89
0104	Gasztroenterológia	1 391	3,34	78,29
0105	Nefrológia	579	1,39	70,98
0106	Geriátria	175	0,42	62,88
0109	Allergológia és klinikai immunológia	276	0,66	51,68
0112	Haemopoetikus őssejt transzplantáció	50	0,12	7,48
0200	Sebészet	2 849	6,83	63,49
0202	Tüdő- és mellkassebészet	242	0,58	61,36
0203	Érsebészet	522	1,25	60,05
0204	Idegsebészet	502	1,20	71,30
0205	Szívsebészet	224	0,54	57,20
0208	Szerv-transzplantációs sebészet	83	0,20	38,67
0215	Csecsemő- és gyermekszívsebészet	20	0,05	18,23
0405	Szülészet	2 290	5,49	114,53
0406	Nőgyógyászat	891	2,14	53,02
0500	Csecsemő- és gyermekgyógyászat	1 601	3,84	74,32
0502	PIC	529	1,27	86,54
0503	Csecsemő- és gyermekkardiológia	94	0,23	39,16
0504	Gyermek-tüdőgyógyászat	285	0,68	52,74
0505	Gyermek-gasztroenterológia	166	0,40	68,93
0506	Gyermeksebészet	384	0,92	49,20
0508	Gyermekszemészet	38	0,09	17,83
0509	Csecsemő és gyermek fül-, orr-, gégegyógyászat	231	0,55	30,43
0511	Gyermekneuroológia	200	0,48	53,53
0515	Csecsemő- és gyermekgyógyászati intenzív terápia	192	0,46	46,20

Szakterület		Aktív ágyszám	Részesedés az országos összesenből %	Tényleges ágykihasz- nálási %
0521	Fejlődésneurológia	18	0,04	48,75
0600	Fül-orr-gégegyógyászat	901	2,16	55,62
0700	Szemészet	657	1,58	67,66
0800	Bőr- és nemibeteg-ellátás	325	0,78	60,57
0900	Neurológia	1 987	4,77	61,80
0901	Stroke ellátás	706	1,69	70,49
1000	Ortopédia	825	1,98	71,10
1001	Gerincsebészet	111	0,27	53,91
1002	Traumatológia	2 716	6,52	64,33
1100	Urológia	1 064	2,55	60,65
1200	Klinikai onkológia	1 429	3,43	115,51
1201	Sugárterápia	414	0,99	64,94
1400	Reumatológia	1 087	2,61	65,83
1502	Intenzív ellátás	1 118	2,68	60,80
1600	Infektológia	877	2,10	51,24
1601	AIDS beteg ellátás	12	0,03	46,24
1603	Trópusi betegségek ellátása	3	0,01	36,56
1700	Arc-, állcsont-, szájsebészet	162	0,39	40,04
1800	Pszichiátria	2 591	6,22	71,21
1801	Addiktológia	248	0,59	56,78
1900	Tüdőgyógyászat	1 903	4,56	66,53
2000	Plasztikai helyreállító és esztétikai sebészet	63	0,15	55,45
2001	Égéssebészet	77	0,18	41,89
2002	Gyermek plasztikai és égéssebészet	17	0,04	71,54
2300	Gyermek- és ifjúságpszichiátria	154	0,37	69,65
4000	Kardiológia	2 080	4,99	69,27
4602	Sürgősségi betegellátó egységben szervezett szakellátás	580	1,39	49,38
4603	Klinikai toxikológia	68	0,16	41,75
<b>Országos összesen</b>		<b>41 688</b>	<b>100,00</b>	<b>70,33</b>

Az ágykihasználási százalék a kúraszerű ellátás ápolási napjait nem tartalmazza.

## Kórházi ágyszám kimutatás intézmény-csoportonként

Intézet típusa	Aktív ágyszám	Részesedés az országos összesenből %	Tényleges ágykihasználási %	Normatív ágykihasználási %
Országos intézetek	1 569	3,76	65,10	71,60
Egyetemek	6 513	15,62	73,96	85,79
Gyermekekórházak	624	1,50	55,21	69,69
Megyei intézetek	15 497	37,17	70,87	75,05
Fővárosi intézetek	5 417	12,99	72,19	77,54
Városi intézetek	9 843	23,61	67,98	74,27
MÁV, HM, BM, egyéb intézetek	1 662	3,99	70,81	74,91
Szakkórházak	563	1,35	66,52	69,79
<b>Országos összesen</b>	<b>41 688</b>	<b>100,00</b>	<b>70,33</b>	<b>76,58</b>

Az ágykihasználási százalék a kúraszerű ellátás ápolási napjait nem tartalmazza.

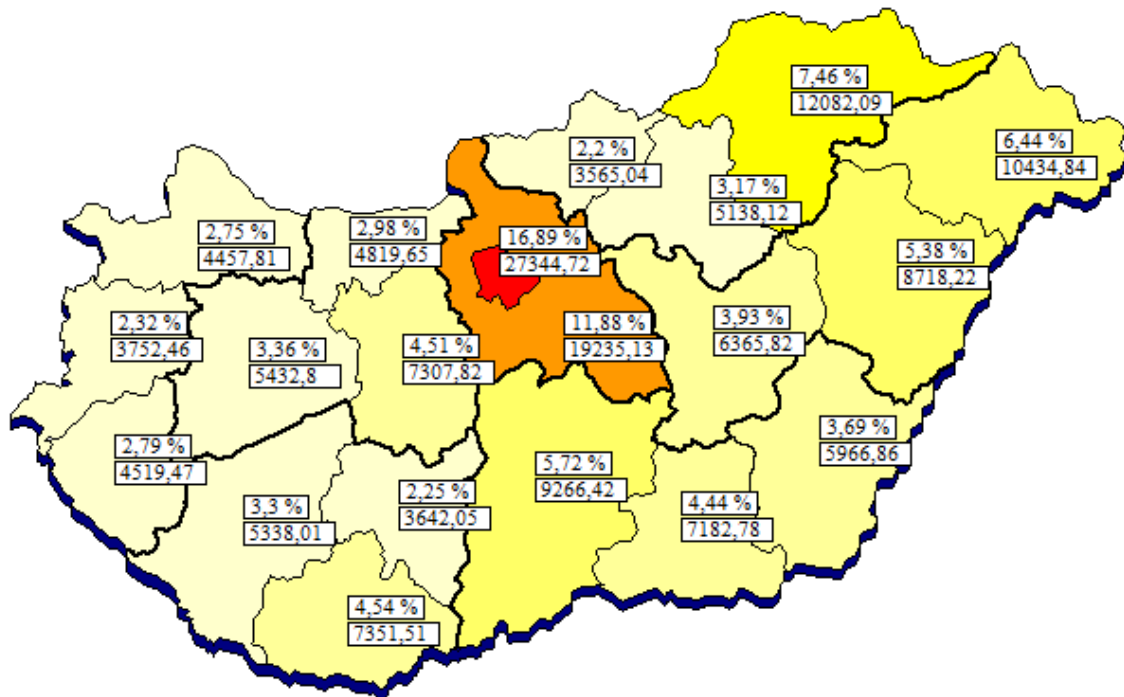
## Teljes HBCs esetek területi megoszlása

Megye	Teljes HBCs esetek			
	Az ápoló intézet megyéje szerint	Részesedés az országos összesenből %	A megyében ellátott megyei lakosok szerint	A beteg lakóhelyének irányítószáma szerint
Budapest	45 996,78	27,79	25 799,01	27 344,72
Baranya	8 535,85	5,16	6 919,13	7 351,51
Bács-Kiskun	8 054,74	4,87	7 372,01	9 266,42
Békés	5 165,69	3,12	4 997,49	5 966,86
Borsod-Abaúj-Zemplén	10 997,01	6,64	10 644,18	12 082,09
Csongrád	8 810,17	5,32	6 887,63	7 182,78
Fejér	6 572,19	3,97	5 690,95	7 307,82
Győr-Sopron-Moson	6 554,97	3,96	3 985,81	4 457,81
Hajdú-Bihar	10 785,83	6,52	8 312,17	8 718,22
Heves	4 244,47	2,56	3 525,21	5 138,12
Komárom-Esztergom	3 957,38	2,39	3 401,19	4 819,65
Nógrád	2 628,25	1,59	2 518,92	3 565,04
Pest	7 490,64	4,53	5 729,50	19 235,13
Somogy	4 956,06	2,99	4 140,99	5 338,01
Szabolcs-Szatmár-Bereg	9 806,10	5,92	9 228,34	10 434,84
Jász-Nagykun-Szolnok	5 127,13	3,10	4 631,88	6 365,82
Tolna	2 771,99	1,67	2 454,01	3 642,05
Vas	3 863,86	2,33	3 315,43	3 752,46
Veszprém	4 590,72	2,77	4 291,01	5 432,80
Zala	4 598,13	2,78	3 898,93	4 519,47
Egyéb	-	-	-	3 586,34
<b>Országos összesen</b>	<b>165 507,96</b>	<b>100,00</b>	<b>127 743,79</b>	<b>165 507,96</b>



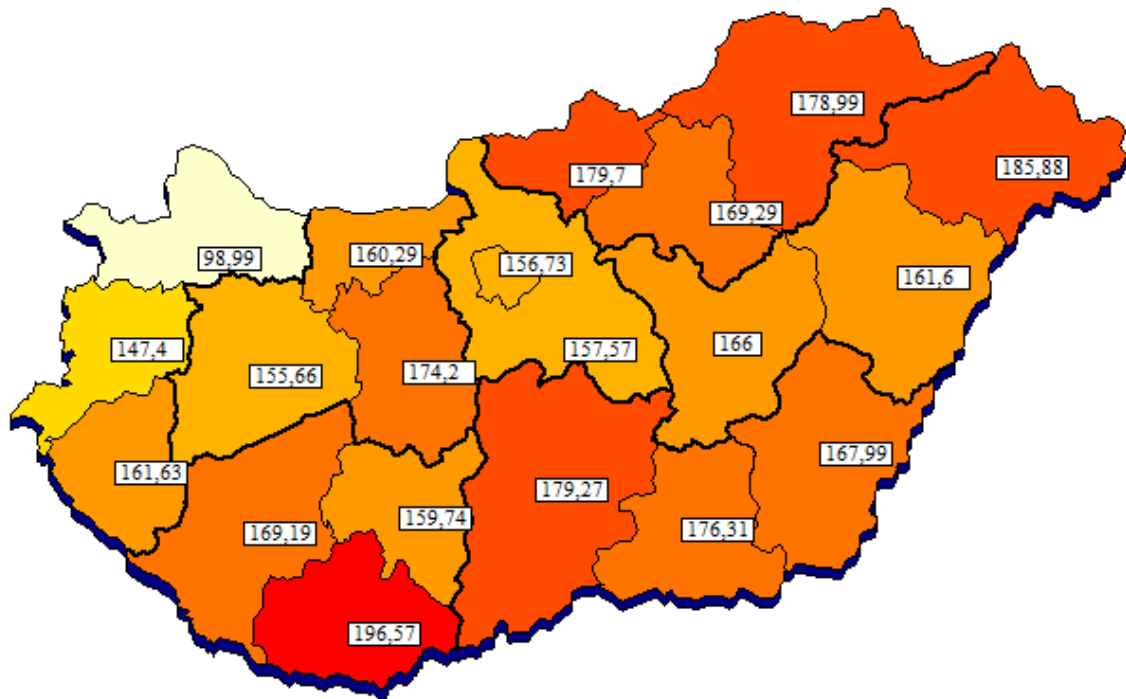
## Teljes HBCs esetek területi megoszlása a beteg lakóhelyének irányítószáma szerint

Teljes HBCs esetek országos összesen: **165 507,96**

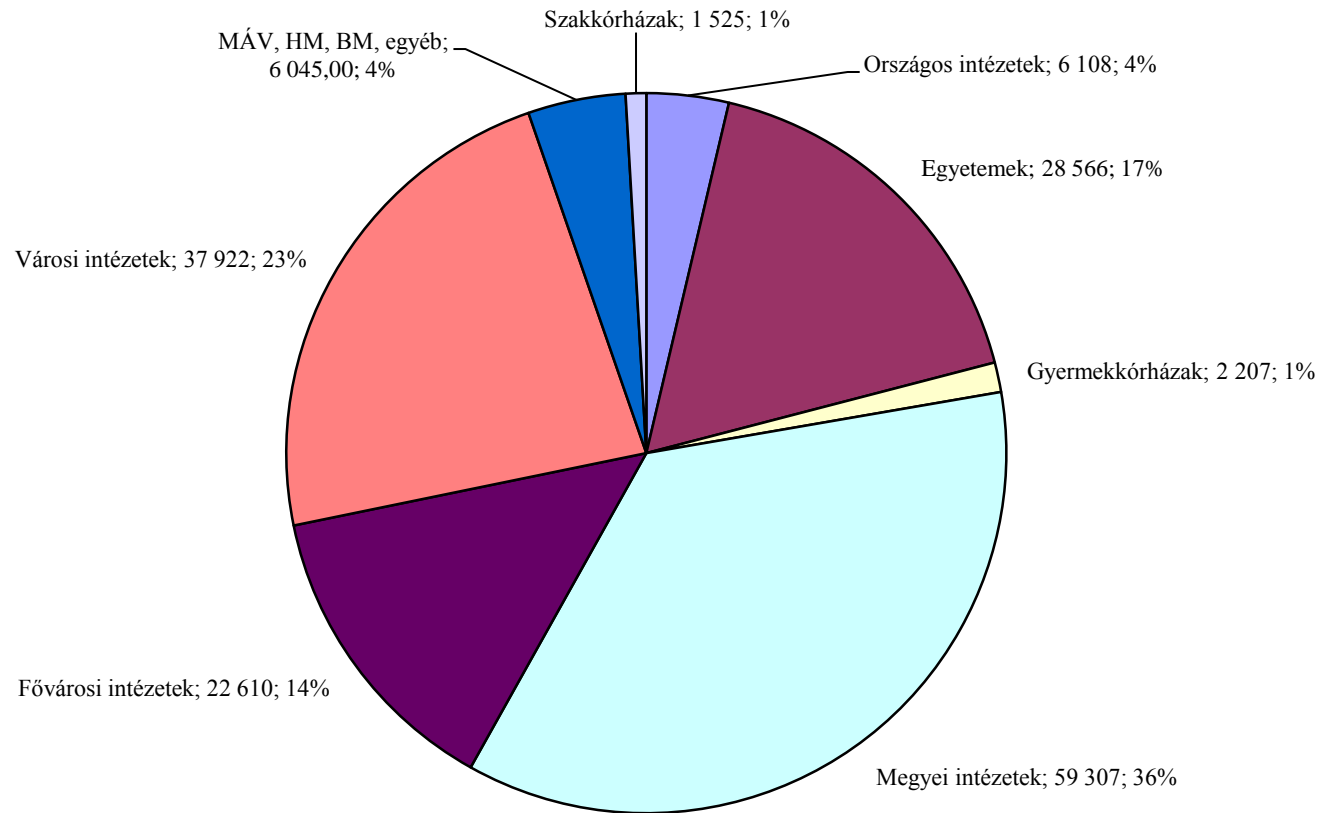


## 10 ezer lakosra jutó teljes HBCs esetek területi megoszlása a beteg lakóhelyének irányítószáma szerint

10 ezer lakosra jutó teljes HBCs eset országos összesen: **167,56**



**Teljes HBCs esetek intézmény-csoportonkénti megoszlása**  
**Országos összesen: 165 508**

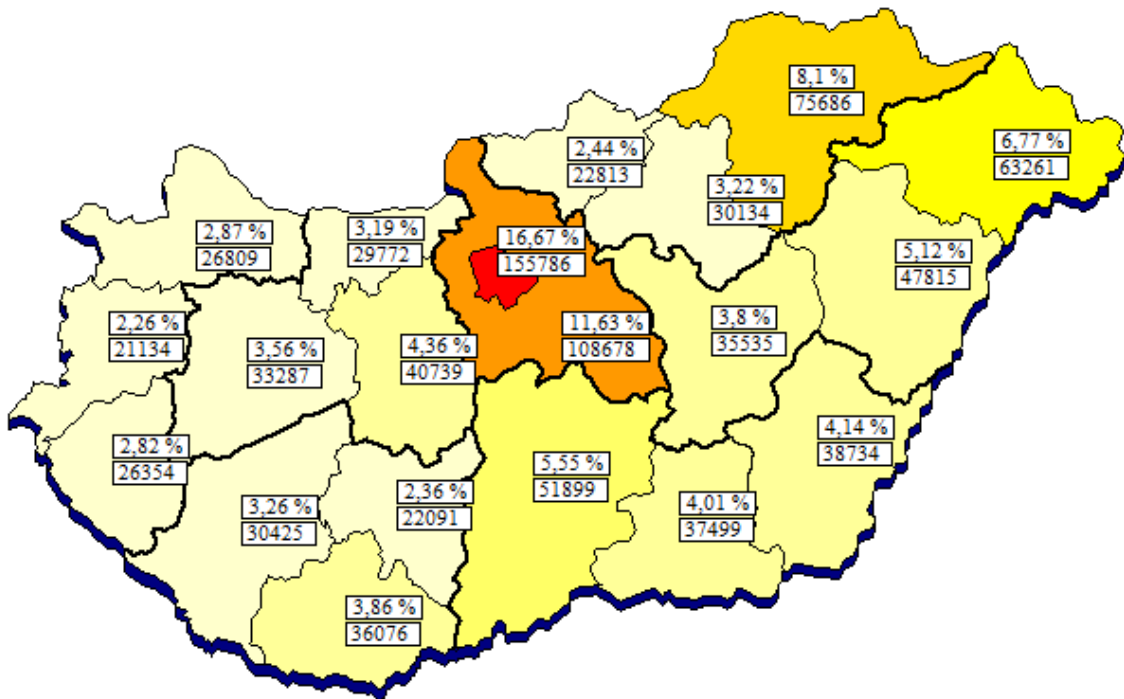


### Az elszámolt ápolási napok területi megoszlása

Megye	Elszámolt ápolási napok			
	Az ápoló intézet megyéje szerint	Részesedés az országos összesenből %	A megyében ellátott megyei lakosok szerint	A beteg lakóhelyének irányítószáma szerint
Budapest	265 362	27,76	148 310	155 786
Baranya	43 341	4,53	33 928	36 076
Bács-Kiskun	44 587	4,66	41 155	51 899
Békés	34 057	3,56	33 320	38 734
Borsod-Abaúj-Zemplén	69 524	7,27	66 899	75 686
Csongrád	47 026	4,92	36 215	37 499
Fejér	36 167	3,78	31 736	40 739
Győr-Sopron-Moson	40 373	4,22	24 153	26 809
Hajdú-Bihar	59 113	6,18	45 587	47 815
Heves	24 899	2,60	20 681	30 134
Komárom-Esztergom	23 810	2,49	21 182	29 772
Nógrád	16 957	1,77	16 390	22 813
Pest	40 703	4,26	32 359	108 678
Somogy	28 303	2,96	23 718	30 425
Szabolcs-Szatmár-Bereg	60 198	6,30	56 715	63 261
Jász-Nagykun-Szolnok	28 278	2,96	25 600	35 535
Tolna	16 992	1,78	15 348	22 091
Vas	22 639	2,37	18 888	21 134
Veszprém	27 434	2,87	25 800	33 287
Zala	26 119	2,73	22 404	26 354
Egyéb	-	-	-	21 355
<b>Országos összesen</b>	<b>955 882</b>	<b>100,00</b>	<b>740 388</b>	<b>955 882</b>

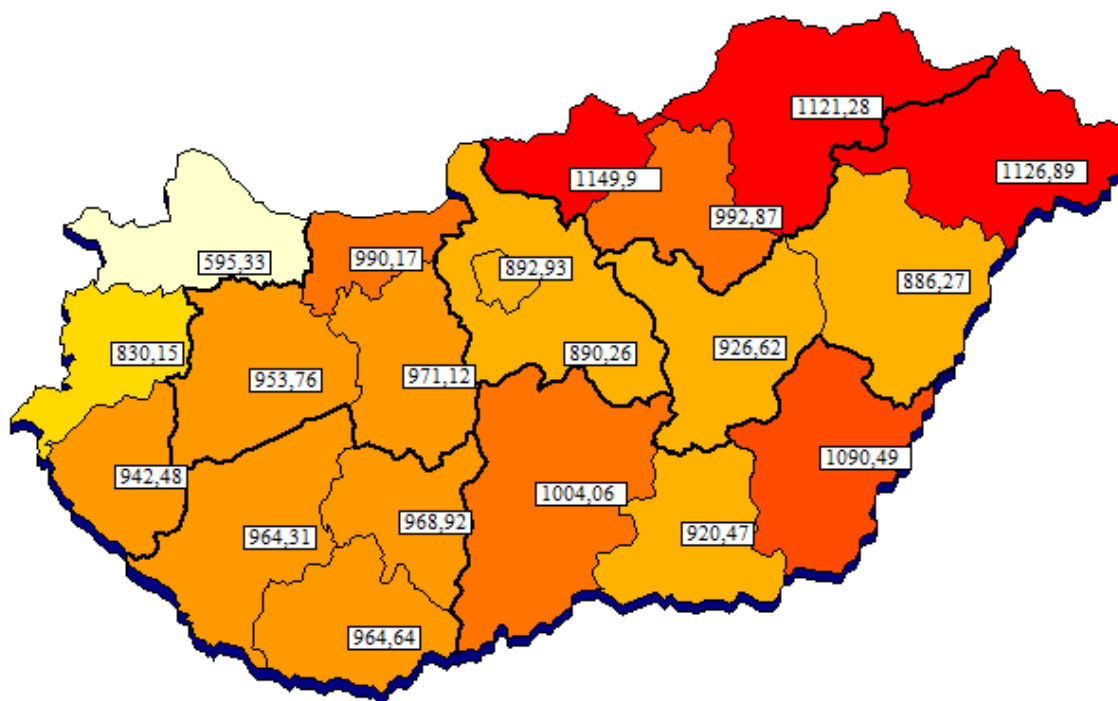
## Az elszámolt ápolási napok területi megoszlása a beteg lakóhelyének irányítószáma szerint

Elszámolt ápolási nap összesen: **955 882**

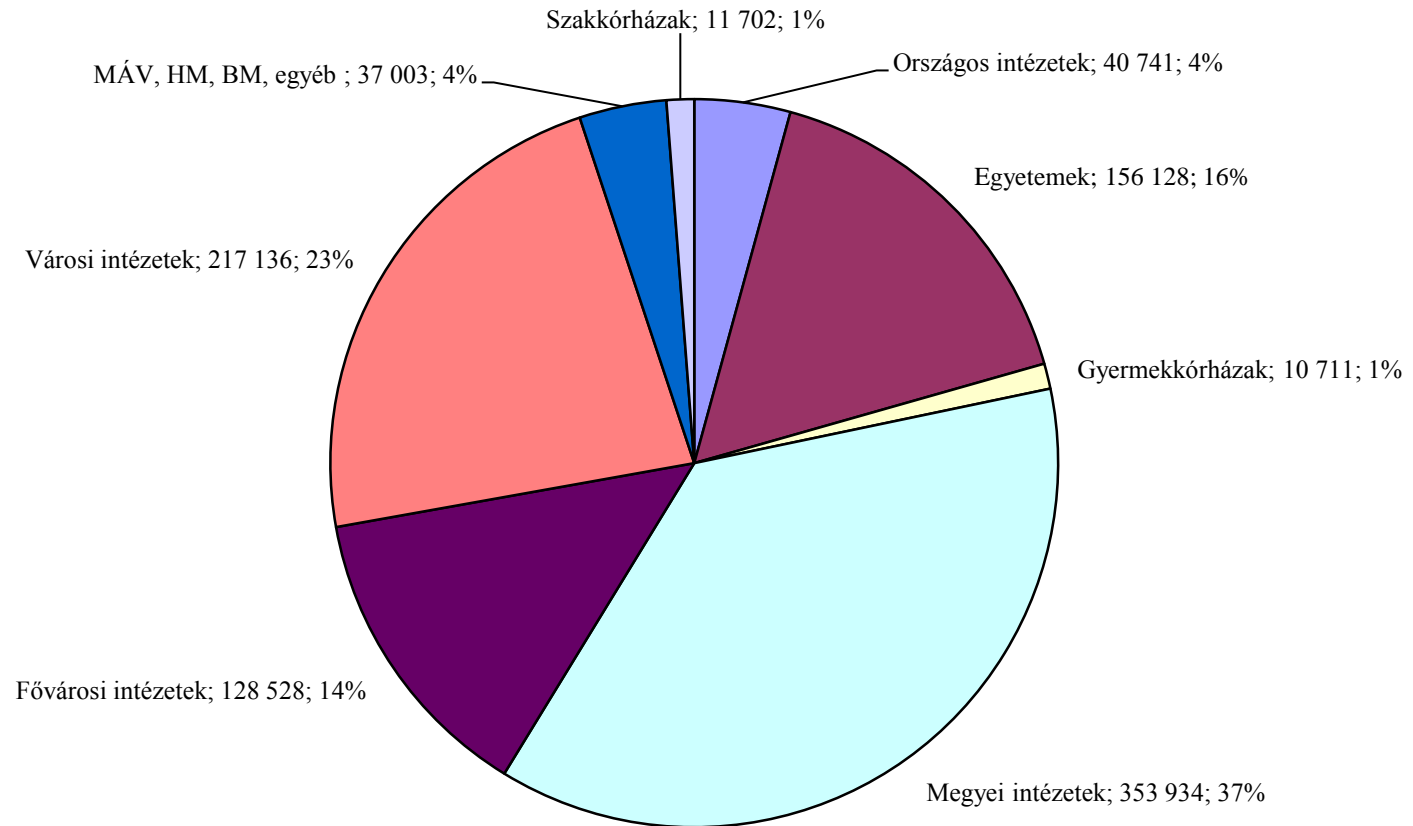


## 10 ezer lakosra jutó elszámolt ápolási nap területi megoszlása a beteg lakóhelyének irányítószáma szerint

10 ezer lakosra jutó elszámolt ápolási nap országos összesen: **967,75**



**Az elszámolt ápolási napok intézmény-csoportonkénti megoszlása**  
**Országos összesen: 955 882**



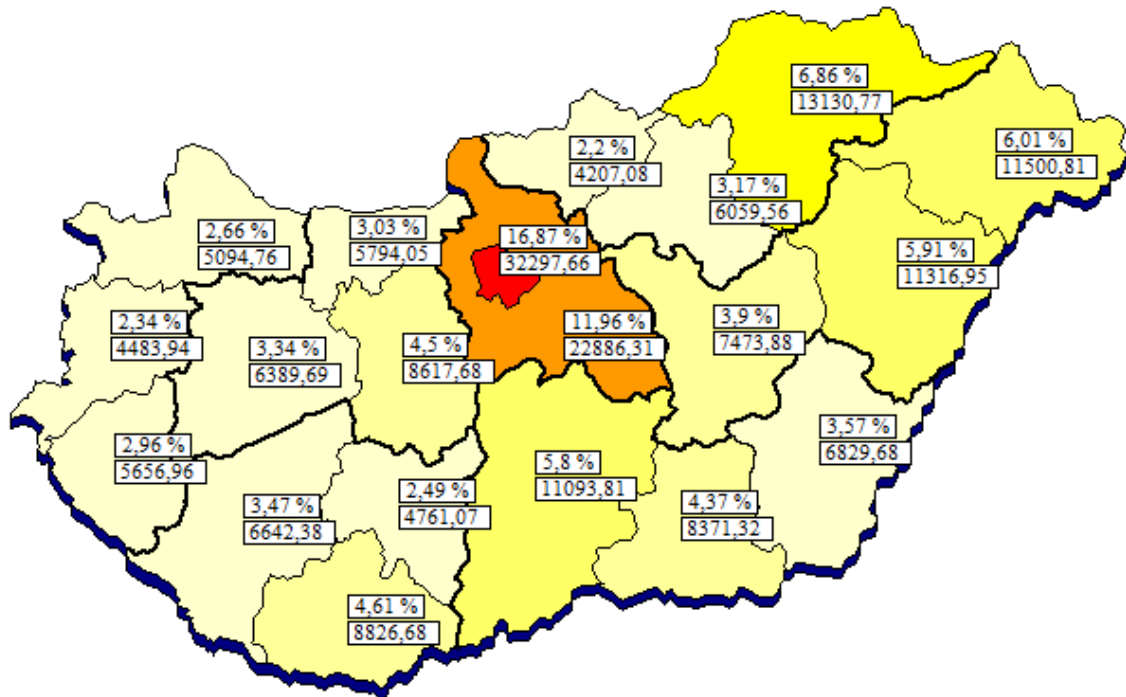
## Az elszámolt HBCs súlyszám összesen területi megoszlása

Megye	Elszámolt HBCs súlyszám			
	Az ápoló intézet megyéje szerint	Részesedés az országos összesenből %	A megyében ellátott megyei lakosok szerint	A beteg lakóhelyének irányítószáma szerint
Budapest	59 365,29	30,33	30 713,60	32 297,66
Baranya	11 456,71	5,85	8 218,77	8 826,68
Bács-Kiskun	9 009,16	4,60	8 024,77	11 093,81
Békés	5 533,00	2,83	5 367,67	6 829,68
Borsod-Abaúj-Zemplén	11 783,85	6,02	11 112,88	13 130,77
Csongrád	11 206,35	5,73	8 004,00	8 371,32
Fejér	7 349,63	3,76	6 201,87	8 617,68
Győr-Sopron-Moson	7 393,55	3,78	4 237,58	5 094,76
Hajdú-Bihar	15 286,60	7,81	10 783,76	11 316,95
Heves	4 050,38	2,07	3 341,27	6 059,56
Komárom-Esztergom	4 026,94	2,06	3 388,82	5 794,05
Nógrád	2 724,62	1,39	2 621,13	4 207,08
Pest	6 785,92	3,47	5 243,83	22 886,31
Somogy	5 921,50	3,03	4 716,24	6 642,38
Szabolcs-Szatmár-Bereg	9 950,33	5,08	9 336,86	11 500,81
Jász-Nagykun-Szolnok	5 636,59	2,88	4 942,35	7 473,88
Tolna	3 219,03	1,64	2 752,83	4 761,07
Vas	4 662,68	2,38	3 836,14	4 483,94
Veszprém	4 948,74	2,53	4 530,67	6 389,69
Zala	5 404,83	2,76	4 415,96	5 656,96
Egyéb	-	-	-	4 280,66
<b>Országos összesen</b>	<b>195 715,70</b>	<b>100,00</b>	<b>141 791,00</b>	<b>195 715,70</b>



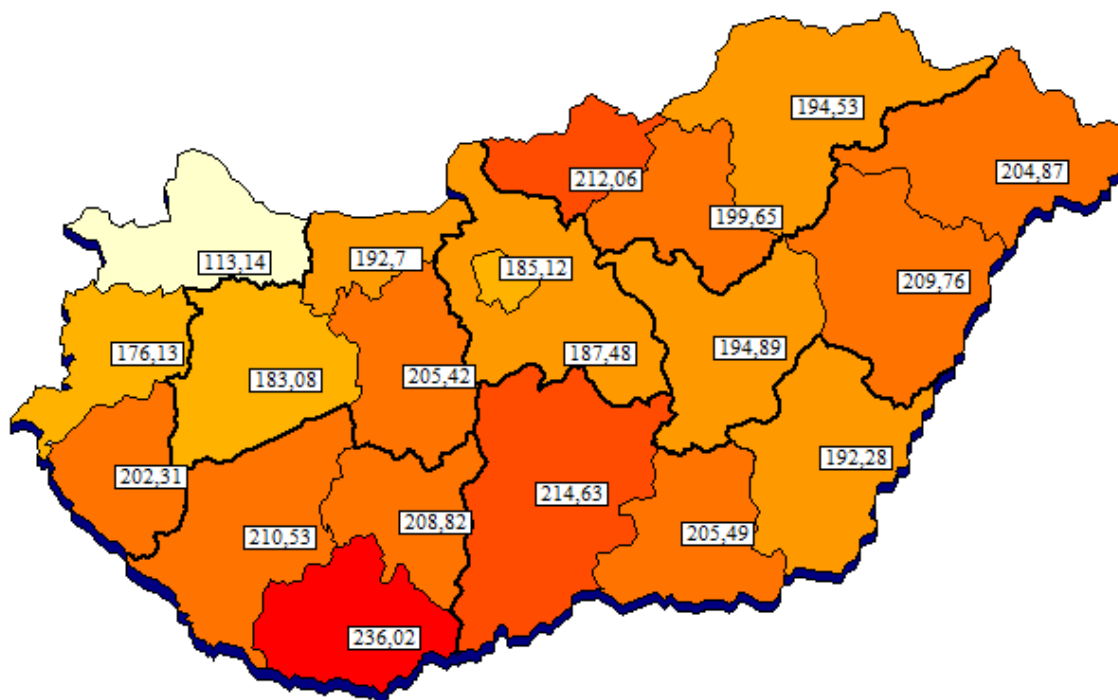
## Az elszámolt súlyszám területi megoszlása a beteg lakóhelyének irányítószáma szerint

Elszámolt súlyszám országos összesen: 195 715,70

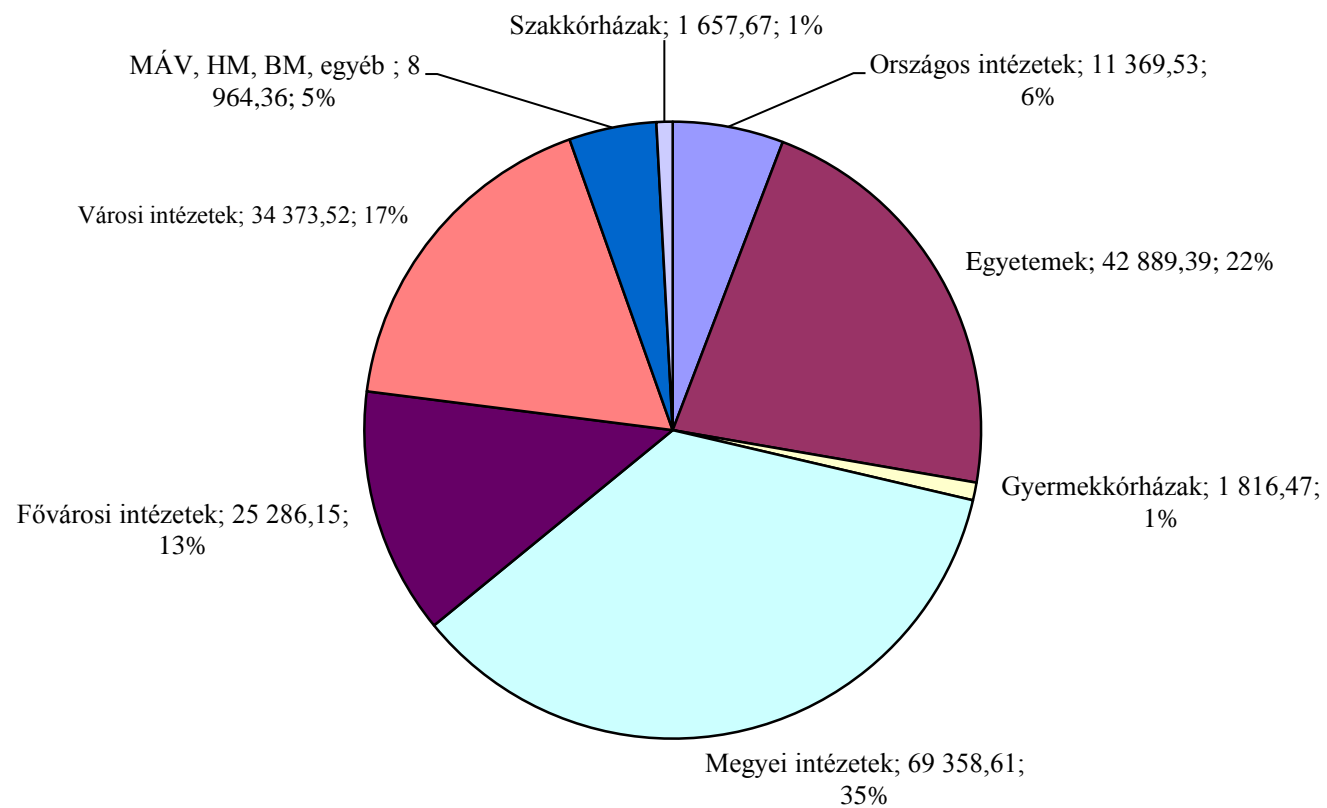


## 10 ezer lakosra jutó elszámolt súlyszám területi megoszlása a beteg lakóhelyének irányítószáma szerint

10 ezer lakosra jutó elszámolt súlyszám országos összesen: **198,15**



**A HBCs súlysám összesen intézmény-csoportonkénti megoszlása**  
**Országos összesen: 195 715,70**



## A HBCs súlyszám összesen megoszlása szakterületenként

Szakterület		HBCs súlyszám összesen	%
0100	Belgyógyászat	11 320,98	5,78
0101	Angiológia, phlebológia, lymphológia	1 092,43	0,56
0102	Haematológia	4 304,32	2,20
0103	Endokrinológia, anyagcsere és diabetológia	1 712,09	0,87
0104	Gasztroenterológia	4 036,34	2,06
0105	Nefrológia	1 637,10	0,84
0106	Geriátria	333,77	0,17
0109	Allergológia és klinikai immunológia	610,92	0,31
0112	Haemopoetikus őssejt transzplantáció	6,27	0,00
0200	Sebészet	12 322,91	6,30
0202	Tüdő- és mellkassebészet	805,34	0,41
0203	Érsebészet	2 444,25	1,25
0204	Idegsebészet	4 019,87	2,05
0205	Szívsebészet	1 868,37	0,95
0208	Szerv-transzplantációs sebészet	270,12	0,14
0215	Csecsemő- és gyermekszívsebészet	128,55	0,07
0400	Szülészet-nőgyógyászat	820,96	0,42
0405	Szülészet	11 478,72	5,86
0406	Nőgyógyászat	3 197,64	1,63
0500	Csecsemő- és gyermekgyógyászat	5 344,23	2,73
0502	PIC	4 158,58	2,12
0503	Csecsemő- és gyermekkardiológia	265,88	0,14
0504	Gyermek-tüdőgyógyászat	883,01	0,45
0505	Gyermek-gasztroenterológia	586,06	0,30
0506	Gyermeksebészet	1 232,88	0,63
0508	Gyermekszemészet	55,16	0,03
0509	Csecsemő és gyermek fül-, orr-, gégegyógyászat	453,10	0,23
0511	Gyermekneurológia	555,35	0,28
0515	Csecsemő- és gyermekgyógyászati intenzív terápia	1 133,73	0,58
0521	Fejlődésneurológia	66,89	0,03
0600	Fül-orr-gégegyógyászat	2 906,21	1,48
0700	Szemészet	7 247,34	3,70
0800	Bőr- és nemibeteg-ellátás	715,54	0,37
0900	Neurológia	5 681,51	2,90
0901	Stroke ellátás	2 399,16	1,23
1000	Ortopédia	6 477,80	3,31

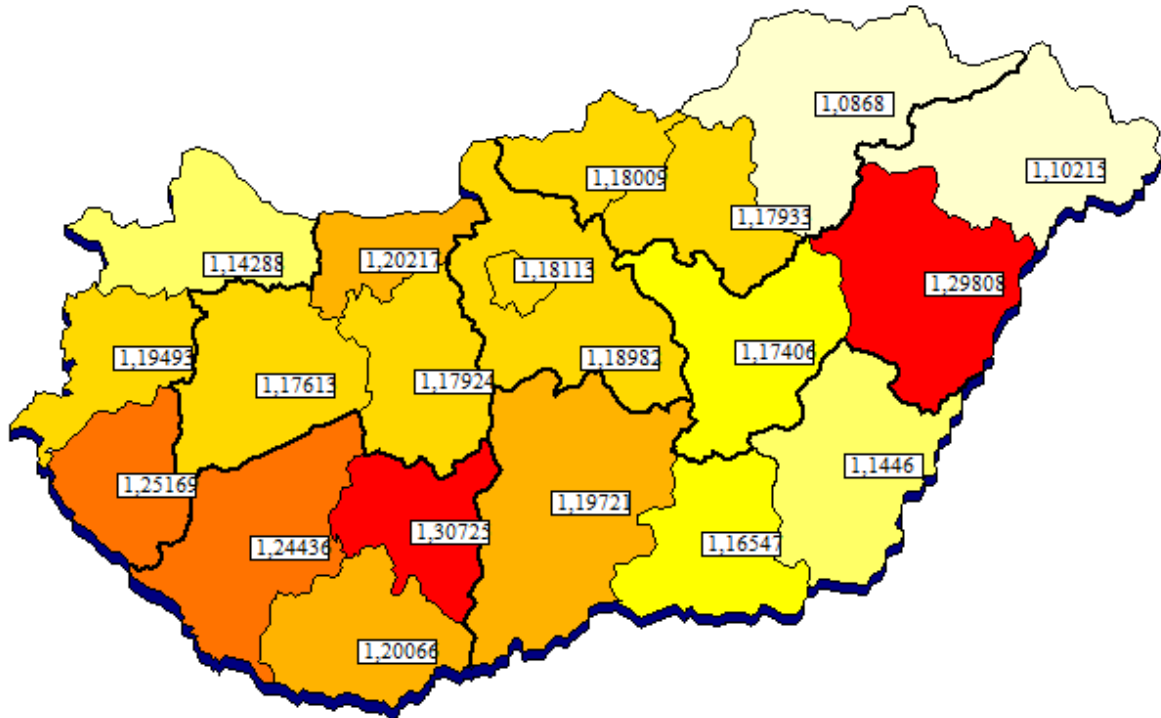
Szakterület		HBCs súlyszám összesen	%
1001	Gerincsebészet	549,58	0,28
1002	Traumatológia	14 616,55	7,47
1003	Kézsebészet	11,78	0,01
1100	Urológia	4 568,41	2,33
1200	Klinikai onkológia	15 570,00	7,96
1201	Sugárterápia	6 317,74	3,23
1301	Dento-alveoláris sebészet	4,32	0,00
1309	Általános anesztéziában végzett fogászati ellátás	106,23	0,05
1400	Reumatológia	2 119,45	1,08
1502	Intenzív ellátás	14 340,68	7,33
1600	Infektológia	1 548,25	0,79
1601	AIDS beteg ellátás	80,85	0,04
1603	Trópusi betegségek ellátása	3,00	0,00
1700	Arc-, állcsont-, szájsebészet	780,63	0,40
1800	Pszichiátria	4 085,13	2,09
1801	Addiktológia	308,11	0,16
1900	Tüdőgyógyászat	5 422,21	2,77
2000	Plasztikai helyreállító és esztétikai sebészet	255,83	0,13
2001	Égéssebészet	244,29	0,12
2002	Gyermek plasztikai és égéssebészet	110,73	0,06
2300	Gyermek- és ifjúságpszichiátria	441,70	0,23
4000	Kardiológia	18 449,56	9,43
4602	Sürgősségi betegellátó egységben szervezett szakellátás	2 393,82	1,22
4603	Klinikai toxikológia	140,22	0,07
5400	Kórbonctan és kórszövettan	634,77	0,32
010C	Krónikus belgyógyászat	3,53	0,00
190C	Krónikus tüdőgyógyászat	28,77	0,01
2200	Rehabilitációs medicina alaptervékenységek	5,38	0,00
7306	Felnőtt hospice-palliatív ellátás	0,80	0,00
<b>Országos összesen</b>		<b>195 715,70</b>	<b>100,00</b>

### Az aktív ápolás case-mix indexének területi alakulása

Megye	Case-mix index	
	Ápoló intézet megyéje szerint	A beteg lakóhelyének irányítószáma szerint
Budapest	1,29064	1,18113
Baranya	1,34219	1,20066
Bács-Kiskun	1,11849	1,19721
Békés	1,07111	1,14460
Borsod-Abaúj-Zemplén	1,07155	1,08680
Csongrád	1,27198	1,16547
Fejér	1,11829	1,17924
Győr-Sopron-Moson	1,12793	1,14288
Hajdú-Bihar	1,41729	1,29808
Heves	0,95427	1,17933
Komárom-Esztergom	1,01758	1,20217
Nógrád	1,03667	1,18009
Pest	0,90592	1,18982
Somogy	1,19480	1,24436
Szabolcs-Szatmár-Bereg	1,01471	1,10215
Jász-Nagykun-Szolnok	1,09936	1,17406
Tolna	1,16127	1,30725
Vas	1,20674	1,19493
Veszprém	1,07799	1,17613
Zala	1,17544	1,25169
Egyéb	-	1,19360
<b>Országos összesen</b>	<b>1,18252</b>	<b>1,18252</b>

## A case-mix index területi megoszlása a beteg lakóhelyének irányítószáma szerint

Case-mix index országos összesen: **1,18252**



## Az aktív ápolás case-mix indexének alakulása szakterületenként

Szakterület		Case-mix index
0100	Belgyógyászat	1,00695
0101	Angiológia, phlebológia, lymphológia	1,19893
0102	Haematológia	2,67540
0103	Endokrinológia, anyagcsere és diabetológia	0,94533
0104	Gasztroenterológia	1,02201
0105	Nefrológia	1,19182
0106	Geriátria	1,05792
0109	Allergológia és klinikai immunológia	0,97147
0112	Haemopoetikus őssejt transzplantáció	1,13758
0200	Sebészet	1,21456
0202	Tüdő- és mellkassebészet	1,63619
0203	Érsebészet	1,73240
0204	Idegsebészet	2,66946
0205	Szívsebészet	6,82192
0208	Szerv-transzplantációs sebészet	2,35045
0215	Csecsemő- és gyermekszívsebészet	49,00585
0400	Szülészeti-nőgyógyászat	0,79653
0405	Szülészet	0,63285
0406	Nőgyógyászat	0,54041
0500	Csecsemő- és gyermekgyógyászat	0,83742
0502	PIC	4,66456
0503	Csecsemő- és gyermekkardiológia	1,71116
0504	Gyermek-tüdőgyógyászat	0,90770
0505	Gyermek-gasztroenterológia	0,89300
0506	Gyermeksebészet	0,77668
0508	Gyermekszemészet	0,57716
0509	Csecsemő és gyermek fül-, orr-, gégegyógyászat	0,48601
0511	Gyermekneurológia	0,91259
0515	Csecsemő- és gyermekgyógyászati intenzív terápia	3,13072
0521	Fejlődésneurológia	2,51735
0600	Fül-orr-gégegyógyászat	0,68128
0700	Szemészet	0,74742
0800	Bőr- és nemibeteg-ellátás	0,79634
0900	Neurológia	0,88679
0901	Stroke ellátás	1,17997
1000	Ortopédia	2,13967
1001	Gerincsebészet	2,04614
1002	Traumatológia	1,59652



<b>Szakterület</b>		<b>Case-mix index</b>
1003	Kézsebészet	0,42061
1100	Urológia	0,96619
1200	Klinikai onkológia	1,15035
1201	Sugárterápia	1,67432
1301	Dento-alveoláris sebészet	0,58041
1309	Általános anesztéziában végzett fogászati ellátás	1,07198
1400	Reumatológia	0,98971
1502	Intenzív ellátás	6,27544
1600	Infektológia	0,79250
1601	AIDS beteg ellátás	5,83235
1603	Trópusi betegségek ellátása	0,56332
1700	Arc-, állcsont-, szájsebészet	0,95302
1800	Pszichiátria	1,04485
1801	Addiktológia	0,94548
1900	Tüdőgyógyászat	1,14213
2000	Plasztikai helyreállító és esztétikai sebészet	1,05218
2001	Égéssebészet	2,20459
2002	Gyermek plasztikai és égéssebészet	4,20978
2300	Gyermek- és ifjúságpszichiátria	1,25621
4000	Kardiológia	2,50078
4602	Sürgősségi betegellátó egységben szervezett szakellátás	0,33592
4603	Klinikai toxikológia	0,68999
5400	Kórbonctan és kórszövettan	0,27539
010C	Krónikus belgyógyászat	0,25284
190C	Krónikus tüdőgyógyászat	1,44263
2200	Rehabilitációs medicina alaptevékenységek	0,76854
7306	Felnőtt hospice-palliatív ellátás	0,10072
<b>Országos összesen</b>		<b>1,18252</b>

## Az aktív ápolás case-mix indexének alakulása intézmény-csoportonként

<b>Intézet típusa</b>	<b>Case-mix index</b>
Országos intézetek	1,86129
Egyetemek	1,50140
Gyermekekórházak	0,82319
Megyei intézetek	1,16951
Fővárosi intézetek	1,11835
Városi intézetek	0,90642
MÁV, HM, BM, egyéb int.	1,23423
Szakkórházak	1,08669
<b>Országos összesen</b>	<b>1,18252</b>

## Krónikus fekvőbeteg-szakellátás 2015. december

### 1. Krónikus ágyszám és tényleges ágykihasználás alakulása

Időszak:	Krónikus ágyszám	Tényleges ágykihasználás %
<b>2015. december</b>	<b>26 843</b>	<b>79,68</b>
az előző év azonos időszakára	26 553	78,80
az előző hónaptól	26 853	84,20

### 2. Krónikus ápolási napok elszámolás szerint

A krónikus ápolási napok száma: **663 080,50**

Változás mértéke	eltérés	%
az előző év egy havi átlagától	-9 216,04	98,63
az előző év azonos időszakától	14 477,00	102,23
az előző hónaptól	-15 209,00	97,76

### 3. Krónikus súlyozott napok elszámolás szerint

A krónikus súlyozott napok száma: **935 549,36**

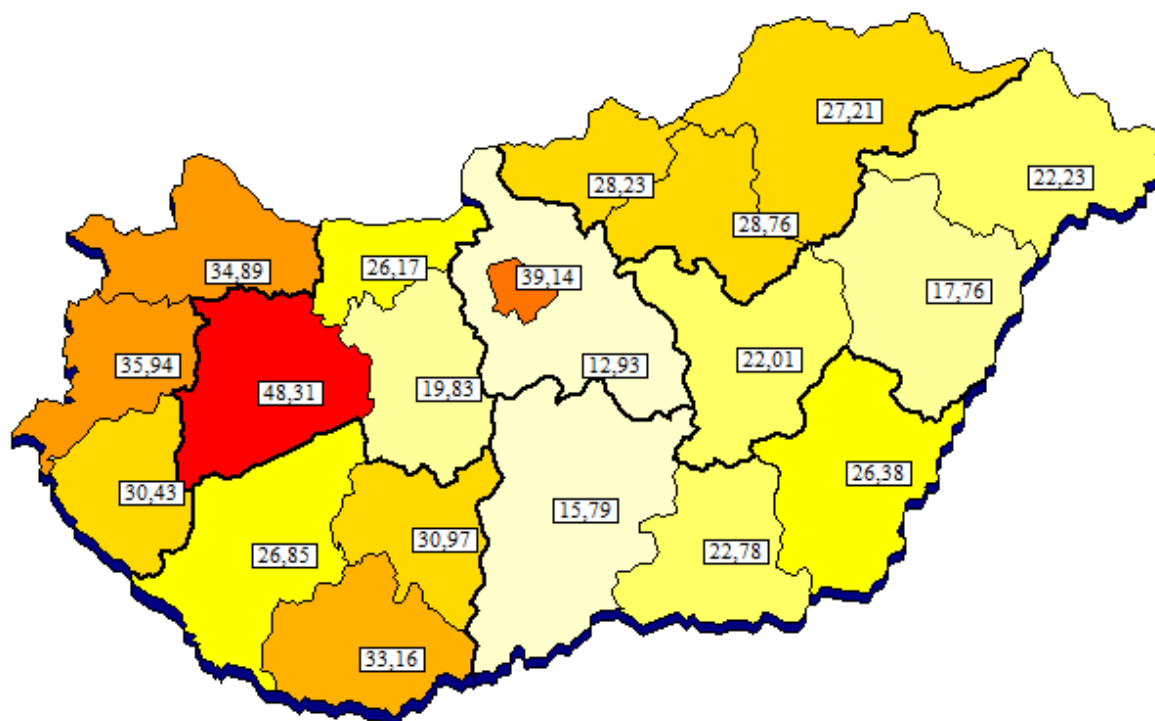
Változás mértéke	eltérés	%
az előző év egy havi átlagától	-15 276,57	98,39
az előző év azonos időszakától	24 716,75	102,71
az előző hónaptól	-29 814,28	96,91

## Kórházi krónikus ágyszám kimutatás megyénként

Megye	Krónikus ágyszám	Részese dés az országos összesenből %	Tényleges ágykihaszná lási %
Budapest	6 829	25,44	81,07
Baranya	1 240	4,62	88,31
Bács-Kiskun	816	3,04	70,82
Békés	937	3,49	76,64
Borsod-Abaúj-Zemplén	1 837	6,84	77,28
Csongrád	928	3,46	64,84
Fejér	832	3,10	85,42
Győr-Sopron-Moson	1 571	5,85	87,37
Hajdú-Bihar	958	3,57	87,60
Heves	873	3,25	81,67
Komárom-Esztergom	787	2,93	82,67
Nógrád	560	2,09	87,58
Pest	1 578	5,88	88,62
Somogy	847	3,16	70,75
Szabolcs-Szatmár-Bereg	1 248	4,65	61,63
Jász-Nagykun-Szolnok	844	3,14	68,84
Tolna	706	2,63	83,12
Vas	915	3,41	68,95
Veszprém	1 686	6,28	85,10
Zala	851	3,17	78,02
<b>Országos összesen</b>	<b>26 843</b>	<b>100,00</b>	<b>79,68</b>

## 10 ezer lakosra jutó krónikus ágyak száma megyénként

10 ezer lakosra jutó krónikus ágyak száma országos összesen: **27,18**



### Kórházi krónikus ágyszám kimutatás szakterületenként

Szakterület		Krónikus ágyszám	Részesedés az országos összesenből %	Tényleges ágykihasználási %
010C	Krónikus belgyógyászat	7 574	28,22	79,30
040C	Krónikus nőgyógyászat	15	0,06	99,57
1804	Pszichiátriai rehabilitáció	3 604	13,43	84,97
1806	Addiktológiai rehabilitáció	900	3,35	83,18
180C	Krónikus pszichiátria (geronto pszichiátriai polymorbid ellátás)	884	3,29	71,42
1903	Tüdőgyógyászati és légzésrehabilitáció	819	3,05	56,70
190C	Krónikus tüdőgyógyászat	795	2,96	58,59
2200	Rehabilitációs medicina alaptevékenységek	5 808	21,64	83,67
2201	Mozgásszervi rehabilitáció	939	3,50	83,35
2203	Gasztroenterológiai rehabilitáció	150	0,56	87,78
2205	Gyermek rehabilitáció	258	0,96	30,55
2206	Súlyos agykárosodottak rehabilitációja	158	0,59	90,97
2207	Gerincvelő károsodottak rehabilitációja	102	0,38	70,73
2208	Politraumatizáltak, égésbetegek és szeptikus sebészeti betegek rehabilitációja	148	0,55	82,70
2209	Súlyos központi idegrendszeri károsodottak, polytraumatizáltak és égésbetegek rehabilitációja gyermekkorban	35	0,13	54,01
2301	Gyermek- és ifjúságpszichiátriai rehabilitáció	91	0,34	39,93
2303	Gyermek- és ifjúságaddiktológiai rehabilitáció	40	0,15	28,23
4003	Kardiológiai rehabilitáció	1 743	6,49	75,82
7305	Szakápolás	2 565	9,56	88,05
7306	Felnőtt hospice-palliatív ellátás	215	0,80	73,90
<b>Országos összesen</b>		<b>26 843</b>	<b>100,00</b>	<b>79,68</b>

## Kórházi krónikus ágyszám kimutatás intézmény-csoportonként

Intézet típusa	Krónikus ágyszám	Részesedés az országos összesenből %	Tényleges ágykihasználási %
Országos intézetek	1 078	4,02	81,32
Egyetemek	656	2,44	67,17
Gyermekekórházak	134	0,50	10,28
Megyei intézetek	7 318	27,26	70,87
Fővárosi intézetek	4 151	15,46	81,81
Városi intézetek	10 326	38,47	85,27
MÁV, HM, BM, egyéb intézetek	2 672	9,95	86,65
Szakkórházak	508	1,89	70,15
<b>Országos összesen</b>	<b>26 843</b>	<b>100,00</b>	<b>79,68</b>

## A krónikus napok területi megoszlása az ápoló intézmény megyéje szerint

Megye	Krónikus nap	%	Krónikus súlyozott nap	%
Budapest	171 634,50	25,88	250 006,80	26,72
Baranya	33 944,50	5,12	51 830,36	5,54
Bács-Kiskun	17 914,00	2,70	23 930,80	2,56
Békés	22 261,50	3,36	27 969,60	2,99
Borsod-Abaúj-Zemplén	44 011,00	6,64	61 303,82	6,55
Csongrád	18 654,00	2,81	27 473,90	2,94
Fejér	22 030,50	3,32	27 947,50	2,99
Győr-Sopron-Moson	42 549,00	6,42	62 283,90	6,66
Hajdú-Bihar	26 015,00	3,92	37 910,49	4,05
Heves	22 103,00	3,33	32 743,25	3,50
Komárom-Esztergom	20 168,00	3,04	26 834,35	2,87
Nógrád	15 204,50	2,29	20 316,07	2,17
Pest	43 350,50	6,54	59 832,14	6,40
Somogy	18 577,50	2,80	22 902,51	2,45
Szabolcs-Szatmár-Bereg	23 843,00	3,60	33 778,48	3,61
Jász-Nagykun-Szolnok	18 011,00	2,72	23 525,80	2,51
Tolna	18 191,50	2,74	25 218,30	2,70
Vas	19 559,00	2,95	28 410,68	3,04
Veszprém	44 477,00	6,71	60 355,52	6,45
Zala	20 581,50	3,10	30 975,09	3,31
<b>Országos összesen:</b>	<b>663 080,50</b>	<b>100,00</b>	<b>935 549,36</b>	<b>100,00</b>



## A krónikus napok intézmény-csoportonkénti megoszlása

<b>Intézet típusa</b>	<b>Krónikus nap</b>	<b>%</b>	<b>Krónikus súlyozott nap</b>	<b>%</b>
Országos intézetek	27 175	4,10	57 695,5	6,17
Egyetemek	13 660	2,06	24 076,0	2,57
Gyermekekórházak	427	0,06	1 064,0	0,11
Megyei intézetek	160 767	24,25	217 244,0	23,22
Fővárosi intézetek	105 278	15,88	138 249,9	14,78
Városi intézetek	272 949	41,16	382 719,8	40,91
MÁV, HM, BM, egyéb	71 778	10,82	100 404,9	10,73
Szakkórházak	11 047	1,67	14 095,3	1,51
<b>Országos összesen:</b>	<b>663 081</b>	<b>100,00</b>	<b>935 549,4</b>	<b>100,00</b>

## A krónikus napok megoszlása szakterületenként

Szakterület		Krónikus nap	%	Krónikus súlyozott nap	%
010C	Krónikus belgyógyászat	186 182	28,08	214 056,0	22,88
040C	Krónikus nőgyógyászat	463	0,07	555,6	0,06
1804	Pszichiátriai rehabilitáció	94 931	14,32	118 527,1	12,67
1806	Addiktológiai rehabilitáció	23 207	3,50	28 291,8	3,02
180C	Krónikus pszichiátria (geronto pszichiátriai polymorbid ellátás)	19 572	2,95	22 397,0	2,39
1903	Tüdőgyógyászati és légzésrehabilitáció	14 395	2,17	22 858,3	2,44
190C	Krónikus tüdőgyógyászat	14 440	2,18	16 921,1	1,81
2200	Rehabilitációs medicina alaptervekenységek	150 648	22,72	262 513,1	28,06
2201	Mozgásszervi rehabilitáció	24 263	3,66	42 774,8	4,57
2203	Gastroenterológiai rehabilitáció	4 082	0,62	7 347,6	0,79
2205	Gyermek rehabilitáció	2 444	0,37	4 057,7	0,43
2206	Súlyos agykárosodottak rehabilitációja	4 456	0,67	17 509,1	1,87
2207	Gerincvelő károsodottak rehabilitációja	2 237	0,34	9 194,5	0,98
2208	Politraumatizáltak, égésbetegek és szeptikus sebészeti betegek rehabilitációja	3 795	0,57	14 419,1	1,54
2209	Súlyos központi idegrendszeri károsodottak, polytraumatizáltak és égésbetegek rehabilitációja gyermekkorban	586	0,09	2 230,6	0,24
2301	Gyermek- és ifjúságpszichiátriai rehabilitáció	1 127	0,17	2 027,7	0,22
2303	Gyermek- és ifjúságaddiktológiai rehabilitáció	350	0,05	863,1	0,09
4003	Kardiológiai rehabilitáció	40 966	6,18	70 658,3	7,55
7305	Szakápolás	70 011	10,56	69 973,5	7,48
7306	Felnőtt hospice-palliatív ellátás	4 926	0,74	8 373,4	0,90
<b>Országos összesen:</b>		<b>663 081</b>	<b>100,00</b>	<b>935 549,4</b>	<b>100,00</b>

## A 2015. december havi teljesítmény jelentésének és elszámolásának vizsgálata és ez alapján ellenőrzésre javasolt kórházak

### I. A TAJ szám kitöltésének ellenőrzése

#### A jelentett hibás TAJ-ú esetek alakulása (újszülöttekkel együtt)

Összes adatlap	Nem OEP elszámolású	Jó TAJ	Elfogadható TAJ	Hibás TAJ	Hibás TAJ az össz. eset %-ában
284 328	948	282 244	825	1 259	0,44

#### A legnagyobb a hibás TAJ-ú esetek aránya az alábbi kórházakban

(csak azokat az intézeteket vettük figyelembe, amelyekben a hibás TAJ-ok száma több mint 10)

Kórház kód	Kórház név	Összes adatlap	Hibás TAJ	Hibás TAJ az össz. eset %-ában
0163	Orsz. Klinikai Idegtud.-i Int.	886	82	9,25
1128	Kastélypark Klinika Kft., Tata	224	17	7,58
0205	Komlói Egészségcentrum	560	18	3,21
1306	Tüdőgyógyintézet, Törökbálint	1 016	25	2,46
0108	Szt. Kozma és Damján Rehab. Szkh.	2 289	44	1,92

61 olyan kórház volt, ahol egyetlen hibás TAJ számú eset sem fordult elő.

## II. HBCs-k, ahol a legnagyobb az esetszám, illetve a súlyszám összeg

HBCs kód	HBCs név	Esetszám
0680	Szürkehályogműtét phakoemulsificatio módszerrel, hajlítható műlencse biztosításával	6 982
015F	Cerebrovascularis betegségek (kivéve: TIA), praecerebralis érelzáródással speciális kezelés nélkül 18 év felett	6 516
576B	Veseelégtelenség 18 év felett	4 270
9430	Sugárterápia	3 611
7270	Újszülött, születési súly 2499 g felett, jelentős műtét nélkül, normális újszülött-diagnózissal	3 099
673A	Hüvelyi szülés	3 023
9692	Ellátás 14 éves kor alatti gyermek gyógyulásának segítése miatt	2 930
959F	Rosszindulatú daganat kemoterápiája "F"	2 802
671A	Császármetszés	2 799
7260	Újszülött, születési súly 2499 g felett, jelentős műtét nélkül, közepes problémával	2 590

HBCs kód	HBCs név	Súlyszám összeg
9540	5 napot meghaladó gépi lélegeztetés arc, száj, nyaki betegségek kivételével	6 577,64
9430	Sugárterápia	6 123,09
015F	Cerebrovascularis betegségek (kivéve: TIA), praecerebralis érelzáródással speciális kezelés nélkül 18 év felett	5 574,45
0680	Szürkehályogműtét phakoemulsificatio módszerrel, hajlítható műlencse biztosításával	5 163,19
2081	AMI PCI-vel (egy vagy több stenttel)	5 091,72
576B	Veseelégtelenség 18 év felett	4 692,17
374A	Csípő, femurműtétek velőürszegezéssel	3 664,74
671A	Császármetszés	3 429,45
959F	Rosszindulatú daganat kemoterápiája "F"	3 290,24
371E	Bicondylaris, totál térdprotézis-beültetés komplikáció nélkül	2 745,96

### III. A csillaggal kiemelt HBCs-k

A \*-gal jelölt HBCs-kbe való besorolhatóságot (kompetenciát) a 9/1993. (IV. 2.) NM rendelet 4. számú melléklete (az aktuális módosításokkal) tartalmazza.

**2015. decemberben 28 583 eset** került csillagos HBCs-be. Ebből **107 esetet** az adott HBCs ellátására kijelöltek között nem szereplő kórházból jelentettek.

#### A legnagyobb esetszámmal előforduló \*-os HBCs-k a kompetens intézményekben

HBCs kód	HBCs név	Esetszám
959F	Rosszindulatú daganat kemoterápiája "F"	2 968
959D	Rosszindulatú daganat kemoterápiája "D"	2 321
959B	Rosszindulatú daganat kemoterápiája "B"	2 283
959E	Rosszindulatú daganat kemoterápiája "E"	2 270
959A	Rosszindulatú daganat kemoterápiája "A"	1 657
1800	Diagnosztikus katéterezés	1 418
410D	Gerincbetegségek aktív komplex reumatológiai ellátással	1 298
959C	Rosszindulatú daganat kemoterápiája "C"	1 170
959I	Rosszindulatú daganat kemoterápiája "I"	1 065
371E	Bicondylaris, totál térdprotézis-beültetés komplikáció nélkül	689
9430	Sugárterápia	655
2081	AMI PCI-vel (egy vagy több stenttel)	649
959H	Rosszindulatú daganat kemoterápiája "H"	613
959G	Rosszindulatú daganat kemoterápiája "G"	586
9511	Radiokemoterápia "A"	558
183L	Percutan cardiovascularis műtétek stent nélkül, áthelyezés nélkül	508
2110	Keringési betegségek AMI kivételével, katéterezéssel igazolva	493
371H	Cementes csípőprotézis-beültetés komplikáció nélkül	493
1801	A szív diagnosztikus elektrofiziológiai vizsgálata	461
371C	Cement nélküli csípőprotézis-beültetés komplikáció nélkül	358

**A legnagyobb súlyszámmal előforduló \*-os HBCs-k a kompetens intézményekben**

<b>HBCs kód</b>	<b>HBCs név</b>	<b>Súlyszám</b>
2081	AMI PCI-vel (egy vagy több stenttel)	5 091,72
959F	Rosszindulatú daganat kemoterápiája "F"	3 290,24
371E	Bicondylaris, totál térdprotézis-beültetés komplikáció nélkül	2 770,08
959D	Rosszindulatú daganat kemoterápiája "D"	2 375,28
959I	Rosszindulatú daganat kemoterápiája "I"	2 371,00
959E	Rosszindulatú daganat kemoterápiája "E"	1 968,49
183G	Percutan cardiovascularis műtétek egy ágon egy vagy több stenttel, áthelyezés nélkül	1 840,47
183L	Percutan cardiovascularis műtétek stent nélkül, áthelyezés nélkül	1 808,02
7110	Újszülött, születési súly 999 g alatt	1 677,47
371H	Cementes csípőprotézis-beültetés komplikáció nélkül	1 488,95
2082	AMI PCI-vel, stent nélkül	1 463,00
410D	Gerincbetegségek aktív komplex reumatológiai ellátással	1 437,39
371C	Cement nélküli csípőprotézis-beültetés komplikáció nélkül	1 434,41
959B	Rosszindulatú daganat kemoterápiája "B"	1 389,68
959H	Rosszindulatú daganat kemoterápiája "H"	1 350,51
1800	Diagnosztikus katéterezés	1 326,67
1801	A szív diagnosztikus elektrofiziológiai vizsgálata	1 273,85
9430	Sugarterápia	1 083,90
7130	Újszülött, születési súly 1000-1499 g, jelentős műtét nélkül	1 039,32
959C	Rosszindulatú daganat kemoterápiája "C"	906,99

**A nem kompetens kórházakból jelentett \*-gal kiemelt HBCs-k**

<b>HBCs kód</b>	<b>HBCs név</b>	<b>Kórház kód</b>	<b>Kórház név</b>	<b>Eset-szám</b>	<b>Kompeten-sen végzett esetszám</b>
1450	Cysticus fibrosis (tüdő)	0154	Országos Onkológiai Intézet	1	11
2081	AMI PCI-vel (egy vagy több stenttel)	0602	Cs. M. Eü. Kp. Hódmezővásárhely-Makó	1	649
9430	Sugárterápia	0156	Orsz. Korányi Tbc és Pulm. Int.	21	655
		0508	Koch Róbert Kh.-Ri., Edelény	2	
		0606	Cs. M. Mellkasi B. Szakkh., Deszk	9	
		1306	Tüdőgyógyintézet, Törökbálint	18	
		1370	Gálfı B. Gy. és Reh. Kft., Pomáz	1	
		1401	S. M. Kaposi Mór Okt. Kh., Kaposvár	54	

#### IV. Súlyos társult betegséggel előforduló esetek

Elszámolási időszak	Összes finanszírozott esetszám	Súlyos társult betegséges esetek	
		száma	aránya (%)
2015. január	171 205,82	1 747	1,02
2015. február	169 070,45	1 788	1,06
2015. március	182 498,14	1 902	1,04
2015. április	176 803,38	1 945	1,10
2015. május	170 158,69	1 751	1,03
2015. június	177 747,39	1 969	1,11
2015. július	170 031,23	1 867	1,10
2015. augusztus	151 759,10	1 698	1,12
2015. szeptember	174 460,52	1 870	1,07
2015. október	182 255,41	1 899	1,04
2015. november	174 030,34	1 773	1,02
<b>2015. december</b>	<b>165 507,96</b>	<b>1 927</b>	<b>1,16</b>

#### A 10 legnagyobb esetszámú súlyos társult betegséges HBCs

HBCs kód	HBCs név	Esetszám	
		Nov.	Dec.
340Z	Gyomor, oesophagus, duodenum, vékony-, vastagbél műtétei (kivéve: oesophagus nagyobb műtétei) súlyos társult betegséggel	245	265
060Z	Idegrendszer egyéb betegségei súlyos társult betegséggel	187	236
820Z	Szeptikémia súlyos társult betegséggel	212	232
487Z	A vázizomrendszer nagyobb műtétei (kivéve: protézis beültetések műtétei, felső és alsó végtagi replantációk) súlyos társult betegséggel	165	158
268Z	Keringési rendellenességek (kivéve: AMI thrombolysissal, endocarditis, krónikus szívelégtelenség) súlyos társult betegséggel	133	129
270Z	Keringési betegségek műtétei súlyos társult betegséggel	120	114
174Z	Légzőrendszeri fertőzések, gyulladások, súlyos társult betegséggel	87	96
175Z	Légzőrendszeri betegségek, egyéb fertőzések (kivéve: gümőkór polirezisztens kórokozóval) súlyos társult betegséggel	71	88
368Z	Hasnyálmirigy, máj, epeút műtétei súlyos társult betegséggel	46	62
715Z	Újszülött, születési súly 1500-1999 g, jelentős műtét nélkül, súlyos problémával	58	56
<b>A 10 csoport összesen:</b>		<b>1 324</b>	<b>1 436</b>
<b>Az összes súlyos társult betegséges csoport:</b>		<b>1 773</b>	<b>1 927</b>

2014. novemberben a 10 leggyakoribb súlyos társult betegséggel elszámolt HBCs az összes súlyos társult betegséges HBCs 74,07 %-a, 2014. decemberben 75,10 %-a, 2015. novemberben 75,63 %-a, **2015. decemberben 74,52 %-a.**



**Az alábbi szolgáltatóknál a legtöbb a súlyos társult betegséggel járó eset**

<b>Kórház kód</b>	<b>Kórház név</b>	<b>Esetszám</b>	
		<b>Nov.</b>	<b>Dec.</b>
0940	Debreceni Egyetem Klin. Közp.	290	292
0242	Pécsi Tudományegyetem Klin. Kp.	206	235
0140	Semmelweis Egyetem, Budapest	175	157
0301	Bács-Kiskun Mkh., Kecskemét	116	113
1701	Tolna M. Balassa János Kórház	58	81
01A3	Budai Egészségközpont Kft.	76	72
0701	Szt. György Egy. Okt. Kh., Székesfehérvár	54	60
0901	Kenézy Gyula Kh.-Ri., Debrecen	46	56
0115	Jáhn Ferenc Dél-Pesti Kórház	60	49
1501	Szabolcs-Szatmár-Bereg M. Kh.-k és Egy. Okt. Kh.	42	46

## V. A kórházban elhunytak 9970 Boncolás HBCs-ben történő elszámolása

### Halálesetek és boncolások országosan

Időszak	Halálesetek		Boncolások	
	száma	aránya az össz. betegből (%)	száma	aránya az össz. elhunytból (%)
2015. november	7 195	3,29	2 101	29,20
<b>2015. december</b>	<b>7 519</b>	<b>3,61</b>	<b>2 190</b>	<b>29,13</b>

Az intézeteknél csak az adott intézetben elhunytak boncolása kerül feltüntetésre.

### Kórházak, amelyekben a boncolási arány a legmagasabb

(csak azok, ahol a boncolások száma 10-nél több)

Kórház kód	Kórház név	Betegek száma	Halálesetek		Boncolások	
			száma	aránya (%)	száma	aránya (%)
1309	Kistarcsa, Pest Megyei Flór F. Kh.	3 030	97	3,20	78	80,41
2003	Keszthely, Városi Kh.-Ri.	837	36	4,30	27	75,00
1607	Mezőtúr Vkh.-Ri. Nonprofit Kft.	495	24	4,85	17	70,83
1304	Vác, Jávorszky Ö. Városi Kh.	1 764	90	5,10	62	68,89
0802	Sopron Városi Erzsébet Kórház	2 566	75	2,92	49	65,33

### Kórházak, amelyekben a boncolási arány a legalacsonyabb

(azokat kivéve, amelyekben egyetlen elhunyt sem került boncolásra)

Kórház kód	Kórház név	Betegek száma	Halálesetek		Boncolások	
			száma	aránya (%)	száma	aránya (%)
0270	Betegápoló Irgalmas Rend	182	46	25,27	2	4,35
0156	Orsz. Korányi TBC és Pulm. Int.	1 425	103	7,23	5	4,85
0121	Föv. Önk. Károlyi Sándor Kh.-Ri.	556	54	9,71	3	5,56
0231	Siklós Kórház Kht.	265	17	6,42	1	5,88
1301	Szent Rókus Megyei Kh.-Ri.	805	24	2,98	2	8,33

**Az alábbi kórházakban elhunytak közül egyet sem boncoltak (25 kórház)**

<b>Kórház kód</b>	<b>Kórház név</b>	<b>Halálesetek száma</b>
0190	MAZSIHISZ Szeretetkórház	51
1904	Várpalota, Palotahosp Eü. Szolg.	26
1911	Farkasgyepű, M. Tüdőgyógyint.	25
0606	Deszk, Mellkasi Betegs. Szakkh.	23
1370	Gálfi Béla Gyógy. és Rehab. Kh.	15
2905	Magyar Hospice Alapítvány Bp.	12
0804	Csorna, Margit Kh.-Ri.	10
0805	Kapuvár, Dr. Lumniczer S. VKh.-Ri.	10
1121	Oroszlány Szakorv. Ápolási Kft.	10
1203	Pásztó, Városi Kh.	10
1954	Tapolcai Kórház Nonprofit Kft.	9
1702	Bonyhád, Városi Kh.-Ri.	7
0516	Máltai Gondoskodás Np. Kft.	5
0973	Hospit Kkt. Hajdúnánás	5
0450	Szarvas Eü. Szolg. Kft.	4
1132	Dorogi Szt. Borbála Szakk. Kft.	4
1968	Állami Kórház Balatonfüred	3
6122	Hospice Szeretetszolg. Alapítv.	3
0131	Főv. Szociális Központi Intézet	2
0711	Sirály Eü. Szolg. Kht. Csákvár	2
2409	Mindent a betegekért Alap. Bp.	2
0123	Reform. Egyh. Bethesda Gyerm. Kh.	1
0227	Szociális Háló Egyesület Pécs	1
1051	Állami Kórház Parádfürdő	1
1606	Kunhegyes Eü. Kht.	1