

J E L E N T É S
a fekvőbeteg-szakellátás
teljesítményéről

2015. október

Tartalomjegyzék

Aktív fekvőbeteg-szakellátás	4
Az ágyszám és a tényleges ágykihasználás alakulása	4
Betegforgalom	4
Az aktív ellátás ápolási napjai (kúraszerű ellátással együtt)	4
Az aktív ellátás teljesítményadatai (kúraszerű ellátással együtt)	4
Teljes HBCs esetszám országosan a kúraszerű ellátás teljesítményével együtt	5
HBCs súlyszám összeg országosan a kúraszerű ellátás és a hosszú napok teljesítményével együtt	6
Case-mix index országosan a kúraszerű ellátás teljesítményével együtt	7
Teljes HBCs esetszám intézmény-csoportonként a kúraszerű ellátás teljesítményével együtt	8
HBCs súlyszám összeg intézmény-csoportonként a kúraszerű ellátás és a hosszú napok teljesítményével együtt	9
Case-mix index intézmény-csoportonként a kúraszerű ellátás teljesítményével együtt	10
Kórházi ágyszám kimutatás megyénként	11
10 ezer lakosra jutó ágyak száma megyénként	12
Kórházi ágyszám kimutatás szakterületenként	13
Kórházi ágyszám kimutatás intézmény-csoportonként	15
Teljes HBCs esetek területi megoszlása	16
Teljes HBCs esetek területi megoszlása a beteg lakóhelyének irányítószáma szerint	17
10 ezer lakosra jutó teljes HBCs esetek területi megoszlása a beteg lakóhelyének irányítószáma szerint	18
Teljes HBCs esetek intézmény-csoportonkénti megoszlása	19
Az elszámolt ápolási napok területi megoszlása	20
Az elszámolt ápolási napok területi megoszlása a beteg lakóhelyének irányítószáma szerint	21
10 ezer lakosra jutó elszámolt ápolási nap területi megoszlása a beteg lakóhelyének irányítószáma szerint	22
Az elszámolt ápolási napok intézmény-csoportonkénti megoszlása	23
Az elszámolt HBCs súlyszám összesen területi megoszlása	24
Az elszámolt súlyszám területi megoszlása a beteg lakóhelyének irányítószáma szerint	25
10 ezer lakosra jutó elszámolt súlyszám területi megoszlása a beteg lakóhelyének irányítószáma szerint	26
A HBCs súlyszám összesen intézmény-csoportonkénti megoszlása	27
A HBCs súlyszám összesen megoszlása szakterületenként	28
Az aktív ápolás case-mix indexének területi alakulása	30
A case-mix index területi megoszlása a beteg lakóhelyének irányítószáma szerint	31
Az aktív ápolás case-mix indexének alakulása szakterületenként	32
Az aktív ápolás case-mix indexének alakulása intézmény-csoportonként	34

Krónikus fekvőbeteg-szakellátás -----	35
Krónikus ágyszám és tényleges ágykihasználás alakulása -----	35
Krónikus ápolási napok elszámolás szerint -----	35
Krónikus súlyozott napok elszámolás szerint -----	35
Kórházi krónikus ágyszám kimutatás megyénként -----	36
10 ezer lakosra jutó krónikus ágyak száma megyénként -----	37
Kórházi krónikus ágyszám kimutatás szakterületenként -----	38
Kórházi krónikus ágyszám kimutatás intézmény-csoportonként -----	39
A krónikus napok területi megoszlása az ápoló intézmény megyéje szerint -----	40
A krónikus napok intézmény-csoportonkénti megoszlása -----	41
A krónikus napok megoszlása szakterületenként -----	42
Feldolgozás során végzett ellenőrzések és ellenőrzésre javasolt kórházak--	43
I. A TAJ szám kitöltésének ellenőrzése-----	43
A jelentett hibás TAJ-ú esetek alakulása (újszülöttekkel együtt) -----	43
A legnagyobb a hibás TAJ-ú esetek aránya az alábbi kórházakban -----	43
II. HBCs-k, ahol a legnagyobb az esetszám, illetve a súlyszám összeg-----	44
III. A csillaggal kiemelt HBCs-k -----	45
A legnagyobb esetszámmal előforduló *-os HBCs-k a kompetens intézményekben -----	45
A legnagyobb súlyszámmal előforduló *-os HBCs-k a kompetens intézményekben-----	46
A nem kompetens kórházakból jelentett *-gal kiemelt HBCs-k -----	47
IV. Súlyos társult betegséggel előforduló esetek -----	48
A 10 legnagyobb esetszámú súlyos társult betegséges HBCs -----	48
Az alábbi szolgáltatóknál a legtöbb a súlyos társult betegséggel járó eset -----	49
V. A kórházban elhunytak 9970 Boncolás HBCs-ben történő elszámolása -----	50
Halálesetek és boncolások országosan -----	50
Kórházak, amelyekben a boncolási arány a legmagasabb -----	50
Kórházak, amelyekben a boncolási arány a legalacsonyabb-----	50
Az alábbi kórházakban elhunytak közül egyet sem boncoltak -----	51
Tartalomjegyzék-----	2

Aktív fekvőbeteg-szakellátás 2015. október

1. Az ágyszám és a tényleges ágykihasználás alakulása

Időszak	Aktív ágyszám	Tényleges ágykihaszn. %	Normatív ágykihaszn.%
2015. október	41 833	74,78	81,91
az előző év azonos időszaka	41 972	76,97	82,44
az előző hónap	41 722	73,92	80,55

2. Betegforgalom

Teljes HBCs esetek száma (kúraszerű ellátással együtt): 182 255,41

Változás mértéke	eltérés	%
az előző év egy havi átlagától	10 030,74	105,82
az előző év azonos időszakától	1 580,83	100,87
az előző hónaptól	7 794,89	104,47

3. Az aktív ellátás ápolási napjai (kúraszerű ellátással együtt): 1 021 287

Ebből

hosszú nap:	12 967
intenzív hosszú nap:	1 068
Összesen:	14 035

(az ápolási napok **1,37 %-a**)

Változás mértéke	eltérés	%
az előző év egy havi átlagától	17 281,83	101,72
az előző év azonos időszakától	-30 214,00	97,13
az előző hónaptól	49 608,00	105,11

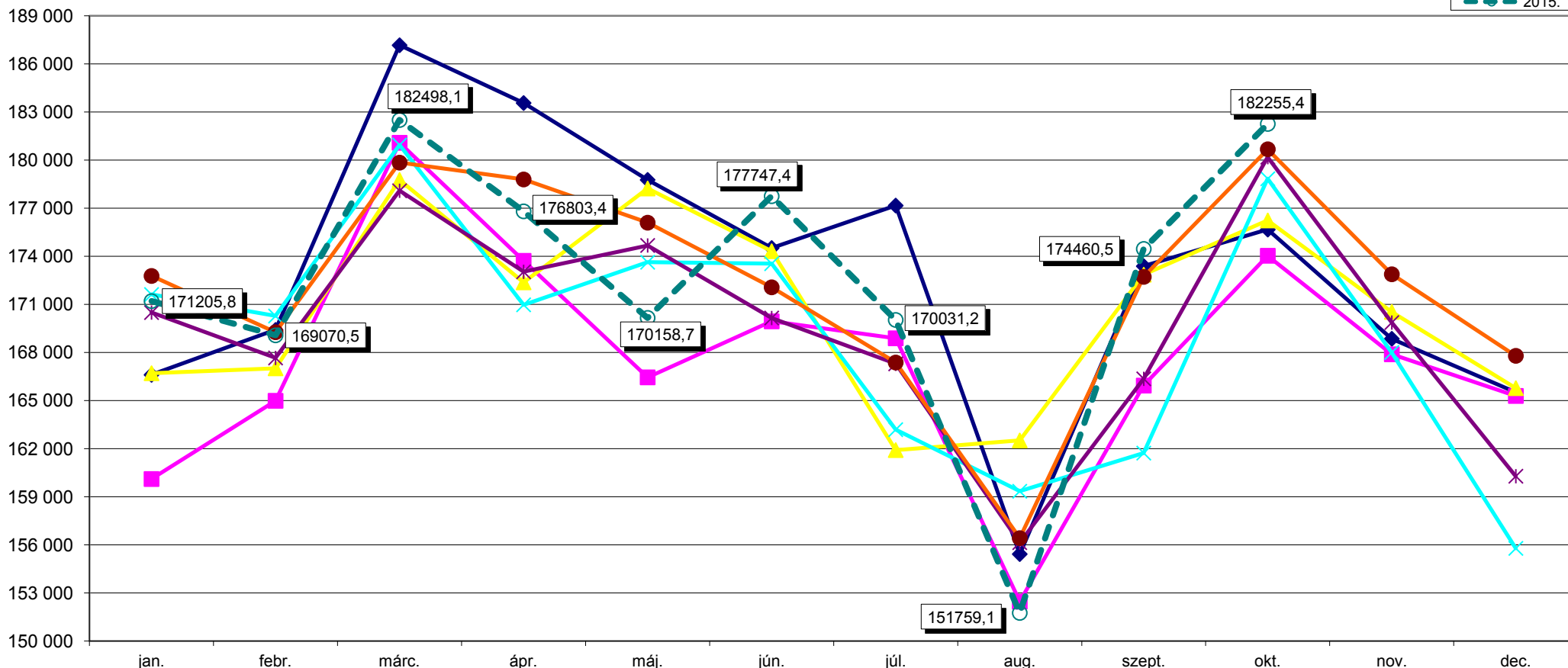
4. Az aktív ellátás teljesítmény adatai (kúraszerű ellátással együtt)

Az elszámolt HBCs súlyszám: 210 428,24
Case-mix index: 1,15458

Változás mértéke	HBCs súlyszám		CM index	
	eltérés	%	eltérés	%
az előző év egy havi átlagától	13 285,49	106,74	0,00991	100,87
az előző év azonos időszakától	3 476,52	101,68	0,00914	100,80
az előző hónaptól	11 650,55	105,86	0,01520	101,33

Teljes HBCs esetszám országosan a kúraszerű ellátás teljesítményével együtt

teljes HBCs eset

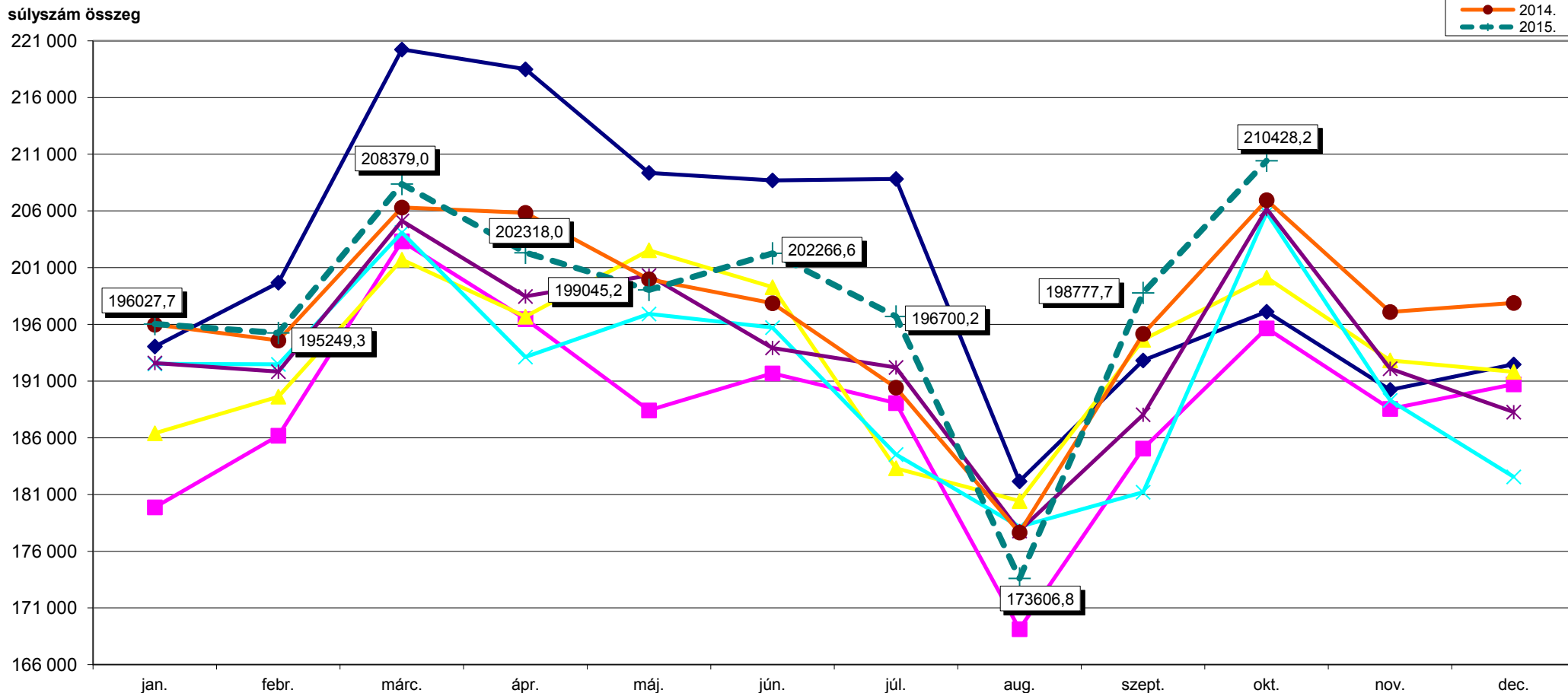


2004. febr. 1-től HBCs 5.0 verzió, 3/2004. (I. 15.) ESZCSM rendelet

- 2009. áprilistól az 58/2009. (III. 18.) Korm. rend. szabályainak alkalmazása
- 2009. szeptembertől a 29/2009. (VIII. 14.) EüM rend. szabályainak alkalmazása
- 2009. novembertől a 35/2009. (X. 29.) EüM rend. szabályainak alkalmazása
- 2010. júniustól a 35/2010. (V. 14.) EüM rend. szabályainak alkalmazása
- 2011. júliustól a 36/2011. (VI. 27.) NEFMI rend. szabályainak alkalmazása
- 2011. szeptembertől a 60/2011. (X. 25.) NEFMI rend. szabályainak alkalmazása
- 2012. februártól a 70/2011. (XII. 23.) NEFMI rend. szabályainak alkalmazása
- 2013. januártól a 447/2012. (XII. 29.) Korm. rend. és a 55/2012. (XII. 28.) EMMI rend. szabályainak alkalmazása
- 2013. áprilistól ill. májustól a 24/2013. (III. 29.) EMMI rendelet szabályainak alkalmazása
- 2013. szeptembertől a 62/2013. (VIII. 27.) EMMI rendelet szabályainak alkalmazása
- 2014. májustól a 36/2014. (IV. 30.) EMMI rendelet szabályainak alkalmazása
- 2015. áprilistól a 364/2014. (XII. 30.) Korm. rend. szabályainak, valamint a 124/2015. (V. 26.) Korm. rendelettel júniustól jogszabályi szintre emelt szabályoknak az alkalmazása
- 2015. augusztustól a 192/2015. (VII. 21.) Korm. rend. szabályainak alkalmazása

- 2009. januártól a 48/2008. (XII. 31.) EüM rend. szabályainak alkalmazása
- 2009. július 15-étől a 141/2009. (VII. 3.) Korm. rend. szabályainak alkalmazása
- 2009. szeptembertől a 35/2009. (X. 29.) EüM rend. szeptemberi súlyszámainak alkalmazása
- 2010. januártól a 291/2009. (XII. 18.) Korm. r. és az 51/2009. (XII. 30.) EüM r. szabályainak alkalmazása
- 2011. januártól a 365/2010. (XII. 30.) Korm. r. és a 29/2010. (XII. 30.) NEFMI r. szabályainak alkalmazása
- 2011. augusztustól a 139/2011. (VII. 21.) Korm. rend. szabályainak alkalmazása
- 2012. januártól a 227/2011. (X. 28.) Korm. rend. és a 4/2012. (I. 12.) NEFMI rend. szabályainak alkalmazása
- 2012. augusztustól a 164/2012. (VII. 19.) Korm. rend. szabályainak (4 jegyű szakmakódok) alkalmazása
- 2013. februártól ill. májustól a 9/2013. (I. 31.) EMMI rendelet szabályainak alkalmazása
- 2013. augusztustól a 254/2013. (VII. 5.) Korm. rend. szabályainak alkalmazása
- 2014. januártól az 519/2013. (XII. 30.) Korm. r. és a 4/2014. (I. 20.) EMMI r. szabályainak alkalmazása
- 2015. januártól a 364/2014. (XII. 30.) Korm. r. és a 7/2015. (II. 2.) EMMI r. szabályainak alkalmazása

HBCs súlyszám összeg országosan a kúraszerű ellátás és a hosszú napok teljesítményével együtt

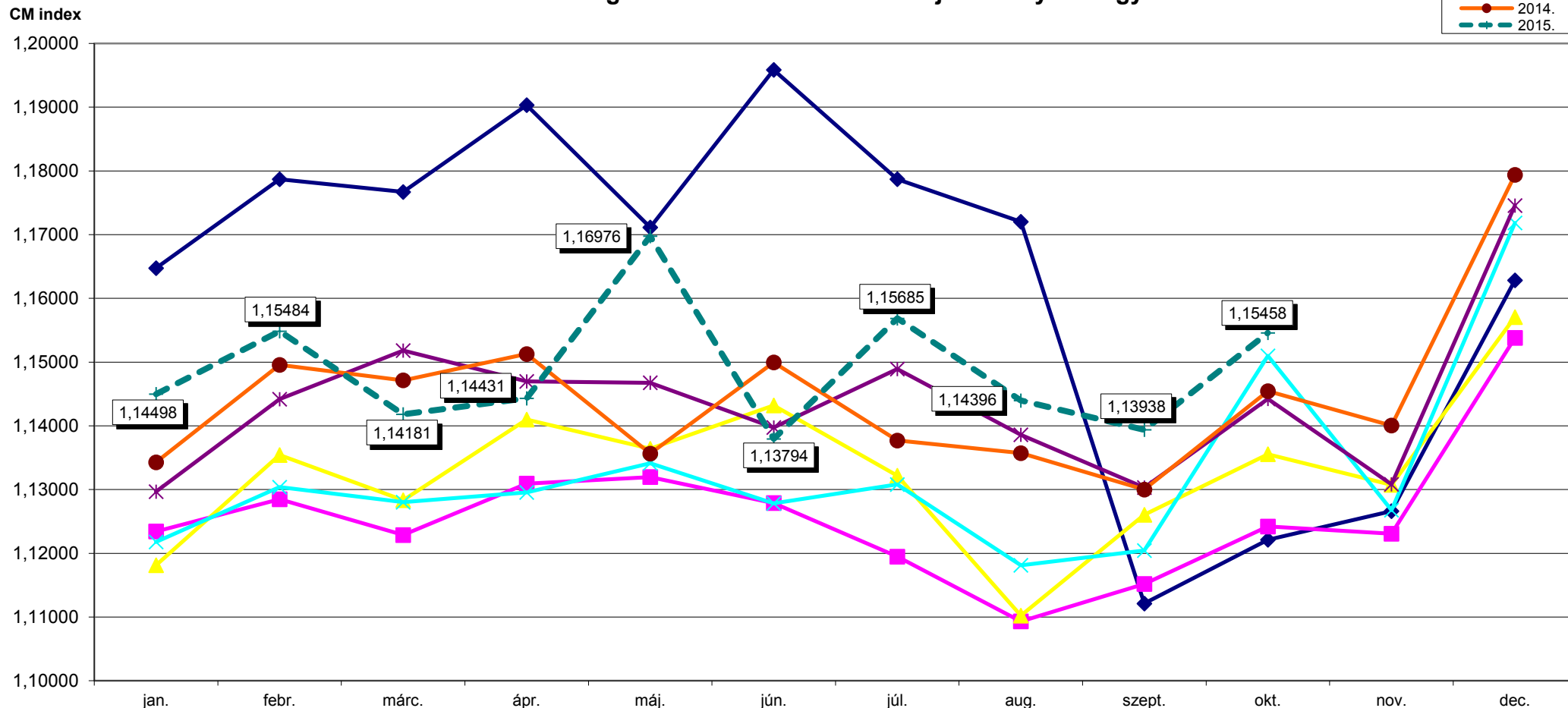


2004. febr. 1-től HBCs 5.0 verzió, 3/2004. (I. 15.) ESZCSM rendelet

- 2009. áprilistól az 58/2009. (III. 18.) Korm. rend. szabályainak alkalmazása
- 2009. szeptembertől a 29/2009. (VIII. 14.) EüM rend. szabályainak alkalmazása
- 2009. novembertől a 35/2009. (X. 29.) EüM rend. szabályainak alkalmazása
- 2010. júniustól a 35/2010. (V. 14.) EüM rend. szabályainak alkalmazása
- 2011. júliustól a 36/2011. (VI. 27.) NEFMI rend. szabályainak alkalmazása
- 2011. novembertől a 60/2011. (X. 25.) NEFMI rend. szabályainak alkalmazása
- 2012. februártól a 70/2011. (XII. 23.) NEFMI rend. szabályainak alkalmazása
- 2013. januártól a 447/2012. (XII. 29.) Korm. rend. és az 55/2012. (XII. 28.) EMMI rend. szabályainak alkalmazása
- 2013. áprilistól ill. májustól a 24/2013. (III. 29.) EMMI rendelet szabályainak alkalmazása
- 2013. szeptembertől a 62/2013. (VIII. 27.) EMMI rendelet szabályainak alkalmazása
- 2014. májustól a 36/2014. (IV. 30.) EMMI rendelet szabályainak alkalmazása
- 2015. áprilistól a 364/2014. (XII. 30.) Korm. rend. szabályainak, valamint a 124/2015. (V. 26.) Korm. rendelettel júniustól jogszabályi szintre emelt szabályoknak az alkalmazása
- 2015. augusztustól a 192/2015. (VII. 21.) Korm. rend. szabályainak alkalmazása

- 2009. januártól a 48/2008. (XII. 31.) EüM rend. szabályainak alkalmazása
- 2009. július 15-étől a 141/2009. (VII. 3.) Korm. rend. szabályainak alkalmazása
- 2009. szeptembertől a 35/2009. (X. 29.) EüM rend. szeptemberi súlyszámainak alkalmazása
- 2010. januártól a 291/2009. (XII. 18.) Korm. r. és az 51/2009. (XII. 30.) EüM r. szabályainak alkalmazása
- 2011. januártól a 365/2010. (XII. 30.) Korm. r. és a 29/2010. (XII. 30.) NEFMI r. szabályainak alkalmazása
- 2011. augusztustól a 139/2011. (VII. 21.) Korm. rend. szabályainak alkalmazása
- 2012. januártól a 227/2011. (X. 28.) Korm. rend. és a 4/2012. (I. 12.) NEFMI rend. szabályainak alkalmazása
- 2012. augusztustól a 164/2012. (VII. 19.) Korm. rend. szabályainak (4 jegyű szakmakódok) alkalmazása
- 2013. februártól ill. májustól a 9/2013. (I. 31.) EMMI rendelet szabályainak alkalmazása
- 2013. augusztustól a 254/2013. (VII. 5.) Korm. rend. szabályainak alkalmazása
- 2014. januártól az 519/2013. (XII. 30.) Korm. r. és a 4/2014. (I. 20.) EMMI r. szabályainak alkalmazása
- 2015. januártól a 364/2014. (XII. 30.) Korm. r. és a 7/2015. (II. 2.) EMMI r. szabályainak alkalmazása

Case-mix index országosan a kúraszerű ellátás teljesítményével együtt



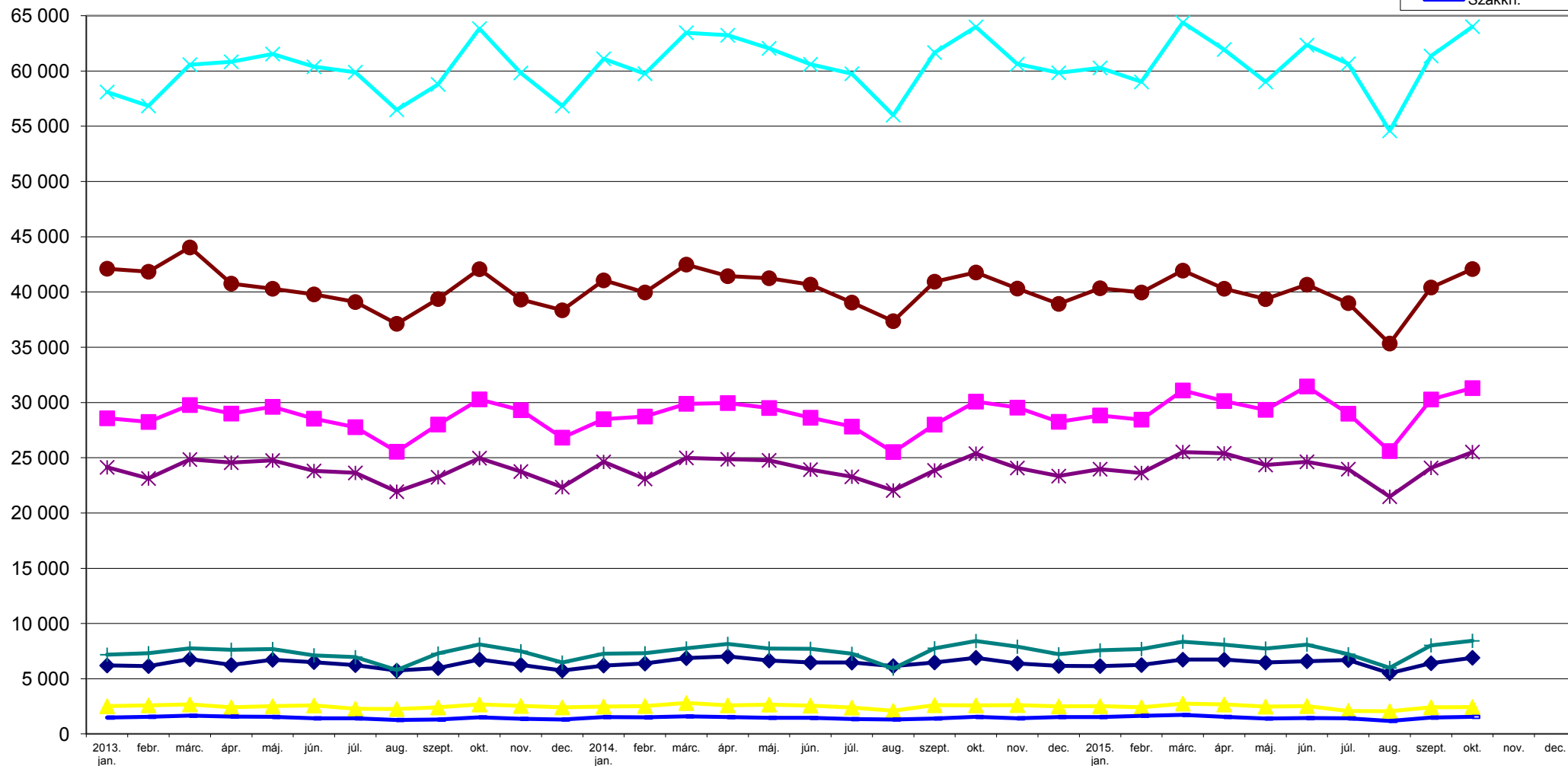
2004. febr. 1-től HBCs 5.0 verzió, 3/2004. (I. 15.) ESZCSM rendelet

- 2009. áprilistól az 58/2009. (III. 18.) Korm. rend. szabályainak alkalmazása
- 2009. szeptembertől a 29/2009. (VIII. 14.) EüM rend. szabályainak alkalmazása
- 2009. novembertől a 35/2009. (X. 29.) EüM rend. szabályainak alkalmazása
- 2010. júniustól a 35/2010. (V. 14.) EüM rend. szabályainak alkalmazása
- 2011. júliustól a 36/2011. (VI. 27.) NEFMI rend. szabályainak alkalmazása
- 2011. szeptembertől a 60/2011. (X. 25.) NEFMI rend. szabályainak alkalmazása
- 2012. februártól a 70/2011. (XII. 23.) NEFMI rend. szabályainak alkalmazása
- 2013. januártól a 447/2012. (XII. 29.) Korm. rend. és az 55/2012. (XII. 28.) EMMI rend. szabályainak alkalmazása
- 2013. áprilistól ill. májustól a 24/2013. (III. 29.) EMMI rendelet szabályainak alkalmazása
- 2013. szeptembertől a 62/2013. (VIII. 27.) EMMI rendelet szabályainak alkalmazása
- 2014. májustól a 36/2014. (IV. 30.) EMMI rendelet szabályainak alkalmazása
- 2015. áprilistól a 364/2014. (XII. 30.) Korm. rend. szabályainak, valamint a 124/2015. (V. 26.) Korm. rendelettel júniustól jogszabályi szintre emelt szabályoknak az alkalmazása
- 2015. augusztustól a 192/2015. (VII. 21.) Korm. rend. szabályainak alkalmazása

- 2009. januártól a 48/2008. (XII. 31.) EüM rend. szabályainak alkalmazása
- 2009. július 15-étől a 141/2009. (VII. 3.) Korm. rend. szabályainak alkalmazása
- 2009. szeptembertől a 35/2009. (X. 29.) EüM rend. szeptemberi súlyszámainak alkalmazása
- 2010. januártól a 291/2009. (XII. 18.) Korm. r. és az 51/2009. (XII. 30.) EüM r. szabályainak alkalmazása
- 2011. januártól a 365/2010. (XII. 30.) Korm. r. és a 29/2010. (XII. 30.) NEFMI r. szabályainak alkalmazása
- 2011. augusztustól a 139/2011. (VII. 21.) Korm. rend. szabályainak alkalmazása
- 2012. januártól a 227/2011. (X. 28.) Korm. rend. és a 4/2012. (I. 12.) NEFMI rend. szabályainak alkalmazása
- 2012. augusztustól a 164/2012. (VII. 19.) Korm. rend. szabályainak (4 jegyű szakmakódok) alkalmazása
- 2013. februártól ill. májustól a 9/2013. (I. 31.) EMMI rendelet szabályainak alkalmazása
- 2013. augusztustól a 254/2013. (VII. 5.) Korm. rend. szabályainak alkalmazása
- 2014. januártól az 519/2013. (XII. 30.) Korm. r. és a 4/2014. (I. 20.) EMMI r. szabályainak alkalmazása
- 2015. januártól a 364/2014. (XII. 30.) Korm. r. és a 7/2015. (II. 2.) EMMI r. szabályainak alkalmazása

Teljes HBCs esetszám intézmény-csoportonként a kúraszerű ellátás teljesítményével együtt

teljes HBCs eset

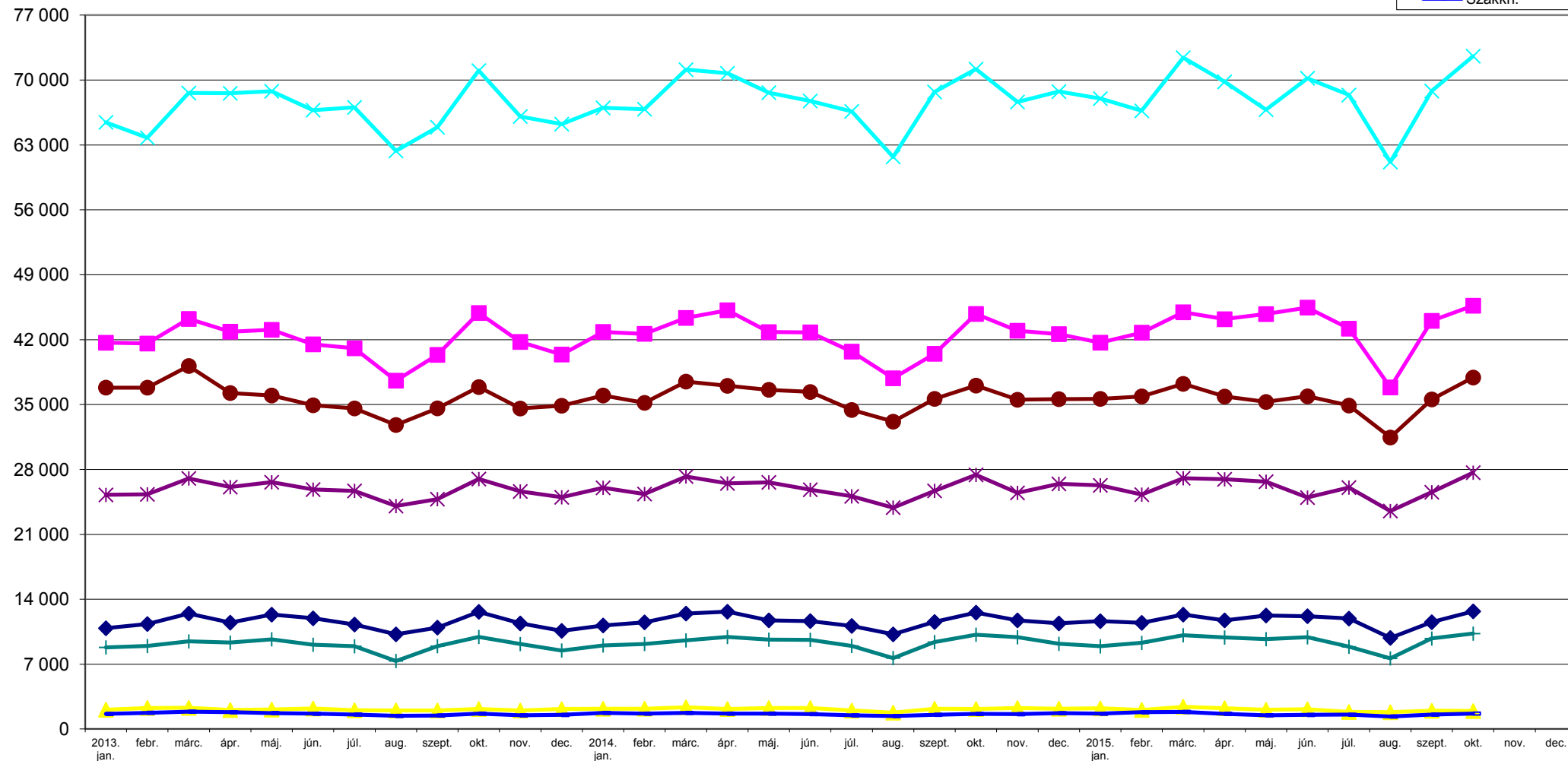


2013. januártól a 447/2012. (XII. 29.) Korm. r. és az 55/2012. (XII. 28.) EMMI r. szabályainak alkalmazása
 2013. áprilistól ill. májustól a 24/2013. (III. 29.) EMMI rendelet szabályainak alkalmazása
 2013. szeptembertől a 62/2013. (VIII. 27.) EMMI rendelet szabályainak alkalmazása
 2014. májustól a 36/2014. (IV. 30.) EMMI rendelet szabályainak alkalmazása
 2015. áprilistól a 364/2014. (XII. 30.) Korm. rend. szabályainak, valamint a 124/2015. (V. 26.) Korm. rendelettel júniustól jogszabályi szintre emelt szabályoknak az alkalmazása
 2015. augusztustól a 192/2015. (VII. 21.) Korm. rend. szabályainak alkalmazása

2013. februártól ill. májustól a 9/2013. (I. 31.) EMMI rendelet szabályainak alkalmazása
 2013. augusztustól a 254/2013. (VII. 5.) Korm. rend. szabályainak alkalmazása
 2014. januártól az 519/2013. (XII. 30.) Korm. r. és a 4/2014. (I. 20.) EMMI r. szabályainak alkalmazása
 2015. januártól a 364/2014. (XII. 30.) Korm. r. és a 7/2015. (II. 2.) EMMI r. szabályainak alkalmazása

HBCs súlyszám összeg intézmény-csoportonként a kúraszerű ellátás és a hosszú napok teljesítményével együtt

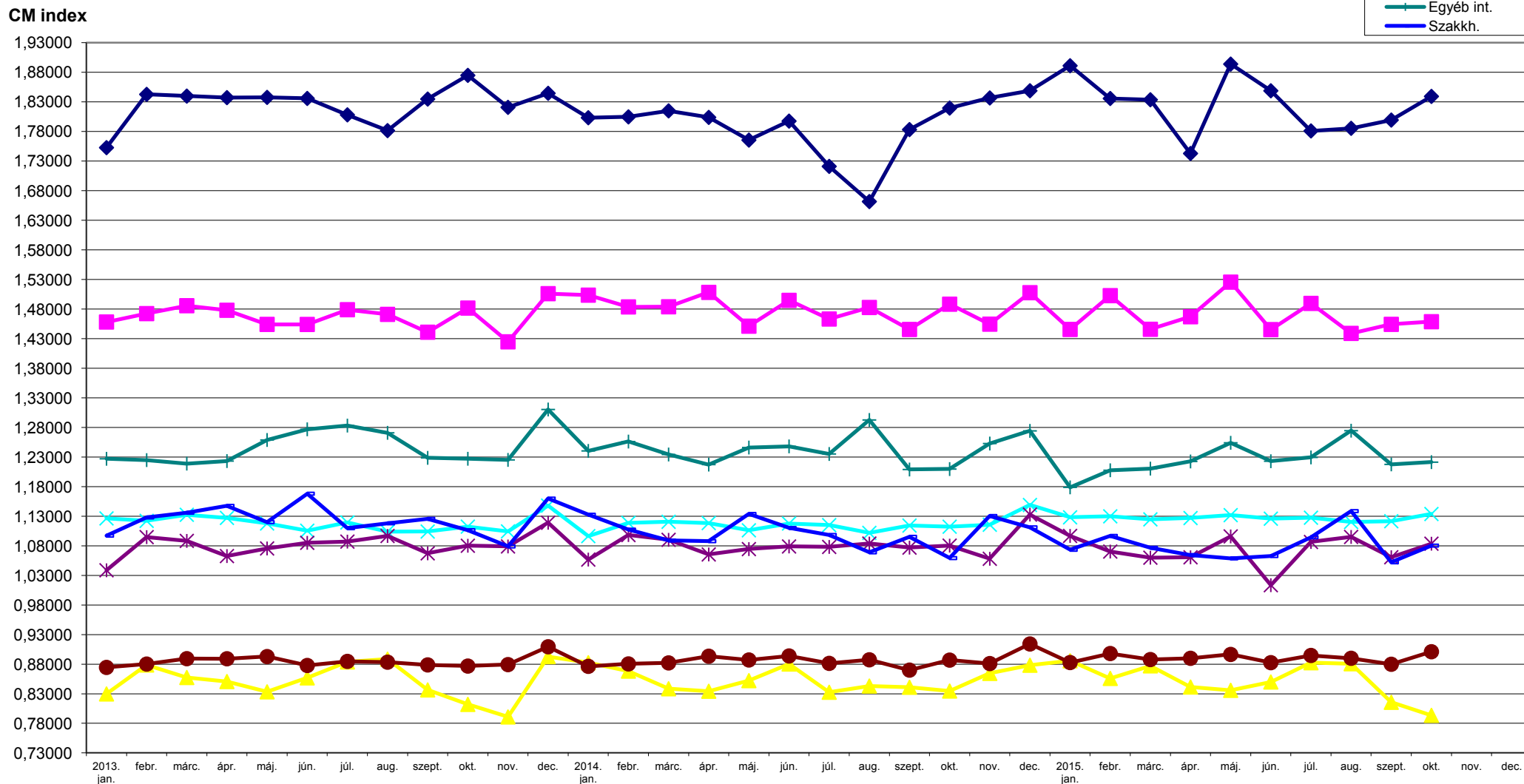
súlyszám összeg



2013. januártól a 447/2012. (XII. 29.) Korm. r. és az 55/2012. (XII. 28.) EMMI r. szabályainak alkalmazása
 2013. áprilistól ill. májustól a 24/2013. (III. 29.) EMMI rendelet szabályainak alkalmazása
 2013. szeptembertől a 62/2013. (VIII. 27.) EMMI rendelet szabályainak alkalmazása
 2014. májustól a 36/2014. (IV. 30.) EMMI rendelet szabályainak alkalmazása
 2015. áprilistól a 364/2014. (XII. 30.) Korm. rend. szabályainak, valamint a 124/2015. (V. 26.) Korm. rendelettel júniustól jogszabályi szintre emelt szabályoknak az alkalmazása
 2015. augusztustól a 192/2015. (VII. 21.) Korm. rend. szabályainak alkalmazása

2013. februártól ill. májustól a 9/2013. (I. 31.) EMMI rendelet szabályainak alkalmazása
 2013. augusztustól a 254/2013. (VII. 5.) Korm. rend. szabályainak alkalmazása
 2014. januártól az 519/2013. (XII. 30.) Korm. r. és a 4/2014. (I. 20.) EMMI r. szabályainak alkalmazás
 2015. januártól a 364/2014. (XII. 30.) Korm. r. és a 7/2015. (II. 2.) EMMI r. szabályainak alkalmazása

Case-mix index intézmény-csoportonként a kúraszerű ellátás teljesítményével együtt



2013. januártól a 447/2012. (XII. 29.) Korm. r. és az 55/2012. (XII. 28.) EMMI r. szabályainak alkalmazása
 2013. áprilistól ill. májustól a 24/2013. (III. 29.) EMMI rendelet szabályainak alkalmazása
 2013. szeptembertől a 62/2013. (VIII. 27.) EMMI rendelet szabályainak alkalmazása
 2014. májustól a 36/2014. (IV. 30.) EMMI rendelet szabályainak alkalmazása
 2015. áprilistól a 364/2014. (XII. 30.) Korm. rend. szabályainak, valamint a 124/2015. (V. 26.) Korm. rendelettel júniustól jogszabályi szintre emelt szabályoknak az alkalmazása
 2015. augusztustól a 192/2015. (VII. 21.) Korm. rend. szabályainak alkalmazása

2013. februártól ill. májustól a 9/2013. (I. 31.) EMMI rendelet szabályainak alkalmazása
 2013. augusztustól a 254/2013. (VII. 5.) Korm. rend. szabályainak alkalmazása
 2014. januártól az 519/2013. (XII. 30.) Korm. r. és a 4/2014. (I. 20.) EMMI r. szabályainak alkalmazása
 2015. januártól a 364/2014. (XII. 30.) Korm. r. és a 7/2015. (II. 2.) EMMI r. szabályainak alkalmazása

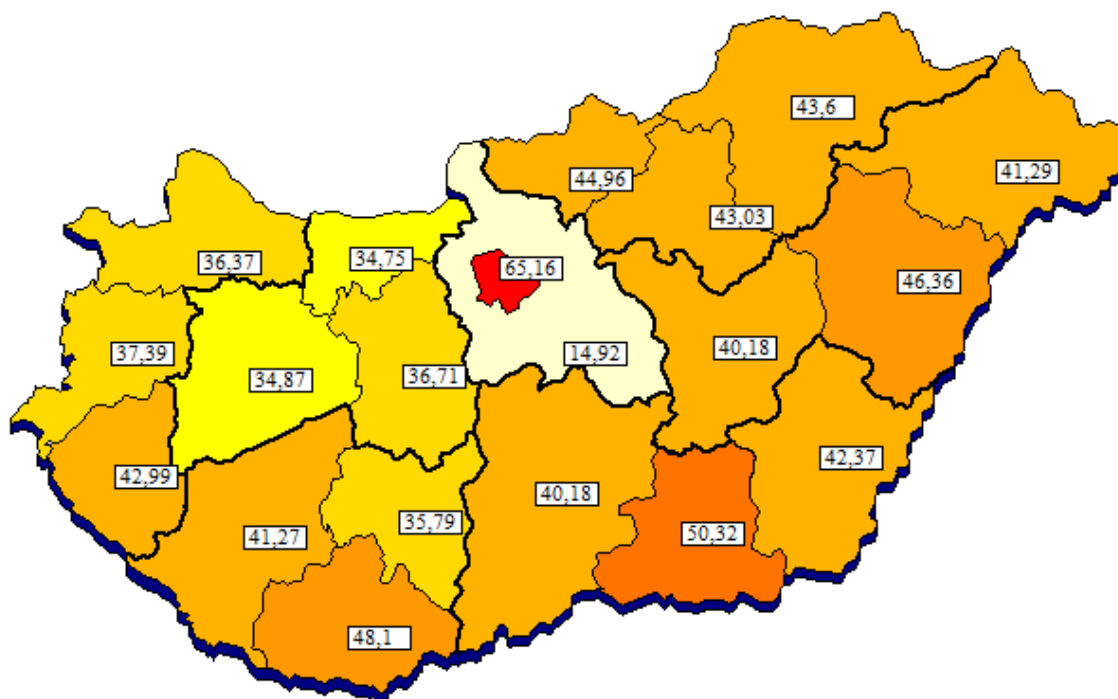
Kórházi ágyszám kimutatás megyénként

Megye	Aktív ágyszám	Részesedés az országos összesenből %	Tényleges ágykihasználási %	Normatív ágykihasználási %
Budapest	11 368	27,17	77,04	84,35
Baranya	1 799	4,30	78,82	93,82
Bács-Kiskun	2 077	4,96	70,51	82,35
Békés	1 505	3,60	73,66	79,59
Borsod-Abaúj-Zemplén	2 943	7,04	73,15	72,97
Csongrád	2 050	4,90	76,60	85,05
Fejér	1 540	3,68	77,79	83,42
Győr-Sopron-Moson	1 638	3,92	76,98	80,03
Hajdú-Bihar	2 501	5,98	75,90	91,40
Heves	1 306	3,12	62,75	69,69
Komárom-Esztergom	1 045	2,50	73,07	79,89
Nógrád	892	2,13	61,32	65,42
Pest	1 821	4,35	72,04	79,27
Somogy	1 302	3,11	68,74	76,62
Szabolcs-Szatmár-Bereg	2 318	5,54	88,44	94,26
Jász-Nagykun-Szolnok	1 541	3,68	60,48	66,86
Tolna	816	1,95	70,39	76,76
Vas	952	2,28	75,06	76,39
Veszprém	1 217	2,91	72,44	73,98
Zala	1 202	2,87	80,14	88,95
Országos összesen	41 833	100,00	74,78	81,91

Az ágykihasználási százalék a kúraszerű ellátás ápolási napjait nem tartalmazza.

10 ezer lakosra jutó ágyak száma megyénként

10 ezer lakosra jutó ágyak száma országos összesen: **42,35**



Kórházi ágyszám kimutatás szakterületenként

Szakterület		Aktív ágyszám	Részesedés az országos összesenből %	Tényleges ágykihasználási %
0100	Belgyógyászat	4 121	9,85	78,21
0101	Angiológia, phlebológia, lymphológia	314	0,75	74,49
0102	Haematológia	566	1,35	72,77
0103	Endokrinológia, anyagcsere és diabetológia	710	1,70	74,44
0104	Gasztroenterológia	1 401	3,35	78,32
0105	Nefrológia	579	1,38	79,89
0106	Geriátria	175	0,42	68,63
0109	Allergológia és klinikai immunológia	266	0,64	65,62
0112	Haemopoetikus őssejt transzplantáció	50	0,12	8,26
0200	Sebészet	2 935	7,02	69,44
0202	Tüdő- és mellkassebészet	239	0,57	53,70
0203	Érsebészet	530	1,27	62,11
0204	Idegsebészet	502	1,20	75,40
0205	Szívsebészet	224	0,54	61,03
0208	Szerv-transzplantációs sebészet	91	0,22	36,80
0215	Csecsemő- és gyermekszívsebészet	20	0,05	42,26
0405	Szülészet	2 290	5,47	116,79
0406	Nőgyógyászat	891	2,13	66,84
0500	Csecsemő- és gyermekgyógyászat	1 559	3,73	74,44
0502	PIC	529	1,26	63,75
0503	Csecsemő- és gyermekkardiológia	94	0,22	37,92
0504	Gyermek-tüdőgyógyászat	285	0,68	49,39
0505	Gyermek-gasztroenterológia	166	0,40	65,66
0506	Gyermeksebészet	384	0,92	63,13
0508	Gyermekszemészet	38	0,09	23,34
0509	Csecsemő és gyermek fül-, orr-, gégegyógyászat	231	0,55	39,24
0511	Gyermekneuroológia	200	0,48	59,61
0515	Csecsemő- és gyermekgyógyászati intenzív terápia	192	0,46	40,09

Szakterület		Aktív ágyszám	Részesedés az országos összesenből %	Tényleges ágykihasz- nálási %
0521	Fejlődésneurológia	18	0,04	80,29
0600	Fül-orr-gégegyógyászat	901	2,15	61,94
0700	Szemészet	679	1,62	80,76
0800	Bőr- és nemibeteg-ellátás	350	0,84	64,52
0900	Neurológia	1 978	4,73	69,76
0901	Stroke ellátás	705	1,69	71,40
1000	Ortopédia	836	2,00	82,22
1001	Gerincsebészet	111	0,27	65,53
1002	Traumatológia	2 711	6,48	70,14
1100	Urológia	1 079	2,58	66,71
1200	Klinikai onkológia	1 420	3,39	119,35
1201	Sugárterápia	414	0,99	65,76
1400	Reumatológia	1 085	2,59	86,66
1502	Intenzív ellátás	1 146	2,74	59,72
1600	Infektológia	877	2,10	50,16
1601	AIDS beteg ellátás	12	0,03	29,84
1603	Trópusi betegségek ellátása	3	0,01	31,18
1700	Arc-, állcsont-, szájsebészet	162	0,39	49,12
1800	Pszichiátria	2 591	6,19	79,26
1801	Addiktológia	248	0,59	64,26
1900	Tüdőgyógyászat	1 894	4,53	69,61
2000	Plasztikai helyreállító és esztétikai sebészet	63	0,15	71,07
2001	Égéssebészet	77	0,18	47,17
2002	Gyermek plasztikai és égéssebészet	17	0,04	68,88
2300	Gyermek- és ifjúságpszichiátria	139	0,33	73,13
4000	Kardiológia	2 095	5,01	74,07
4602	Sürgősségi betegellátó egységben szervezett szakellátás	572	1,37	48,70
4603	Klinikai toxikológia	68	0,16	36,29
Országos összesen		41 833	100,00	74,78

Az ágykihasználási százalék a kúraszerű ellátás ápolási napjait nem tartalmazza.

Kórházi ágyszám kimutatás intézmény-csoportonként

Intézet típusa	Aktív ágyszám	Részesedés az országos összesenből %	Tényleges ágykihasználási %	Normatív ágykihasználási %
Országos intézetek	1 569	3,75	77,19	83,13
Egyetemek	6 514	15,57	77,60	90,43
Gyermekekórházak	624	1,49	62,05	77,57
Megyei intézetek	15 365	36,73	74,85	79,70
Fővárosi intézetek	5 587	13,36	76,87	83,68
Városi intézetek	9 998	23,90	71,89	79,48
MÁV, HM, BM, egyéb intézetek	1 613	3,86	80,03	83,46
Szakkórházak	563	1,35	63,03	66,18
Országos összesen	41 833	100,00	74,78	81,91

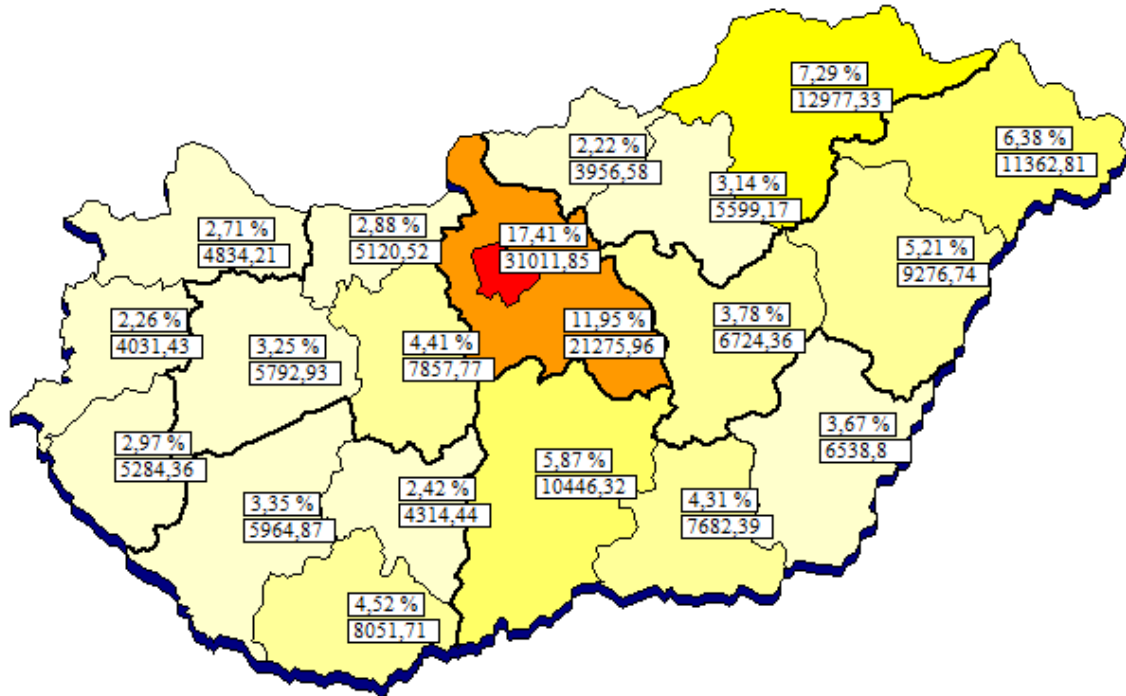
Az ágykihasználási százalék a kúraszerű ellátás ápolási napjait nem tartalmazza.

Teljes HBCs esetek területi megoszlása

Megye	Teljes HBCs esetek			
	Az ápoló intézet megyéje szerint	Részesedés az országos összesenből %	A megyében ellátott megyei lakosok szerint	A beteg lakóhelyének irányítószáma szerint
Budapest	51 923,42	28,49	29 089,97	31 011,85
Baranya	9 278,50	5,09	7 557,47	8 051,71
Bács-Kiskun	9 030,35	4,95	8 206,56	10 446,32
Békés	5 624,04	3,09	5 441,76	6 538,80
Borsod-Abaúj-Zemplén	11 826,55	6,49	11 419,52	12 977,33
Csongrád	9 466,49	5,19	7 305,31	7 682,39
Fejér	7 071,50	3,88	6 083,64	7 857,77
Győr-Sopron-Moson	7 100,03	3,90	4 286,44	4 834,21
Hajdú-Bihar	11 532,49	6,33	8 817,12	9 276,74
Heves	4 512,20	2,48	3 747,53	5 599,17
Komárom-Esztergom	4 012,86	2,20	3 424,75	5 120,52
Nógrád	2 885,88	1,58	2 761,63	3 956,58
Pest	8 394,56	4,61	6 299,26	21 275,96
Somogy	5 731,07	3,14	4 678,14	5 964,87
Szabolcs-Szatmár-Bereg	10 622,29	5,83	9 984,75	11 362,81
Jász-Nagykun-Szolnok	5 412,65	2,97	4 806,61	6 724,36
Tolna	3 351,57	1,84	2 991,69	4 314,44
Vas	4 165,00	2,29	3 551,70	4 031,43
Veszprém	4 988,04	2,74	4 612,28	5 792,93
Zala	5 325,92	2,92	4 549,28	5 284,36
Egyéb	-	-	-	4 150,86
Országos összesen	182 255,41	100,00	139 615,41	182 255,41

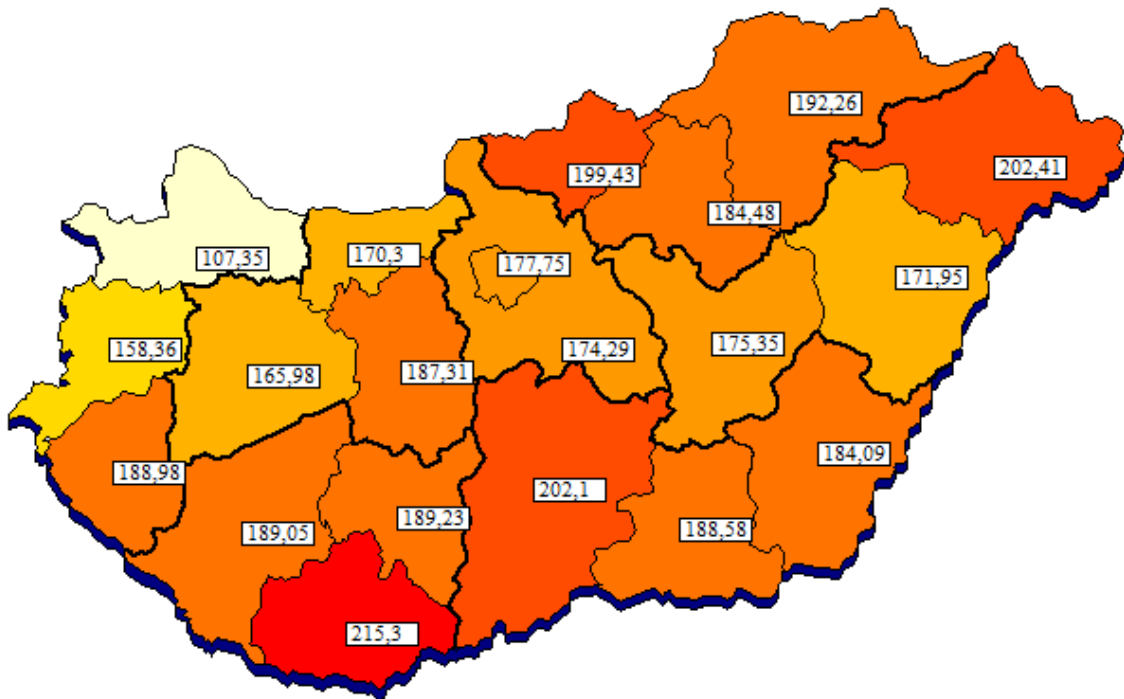
Teljes HBCs esetek területi megoszlása a beteg lakóhelyének irányítószáma szerint

Teljes HBCs esetek országos összesen: **182 255,41**

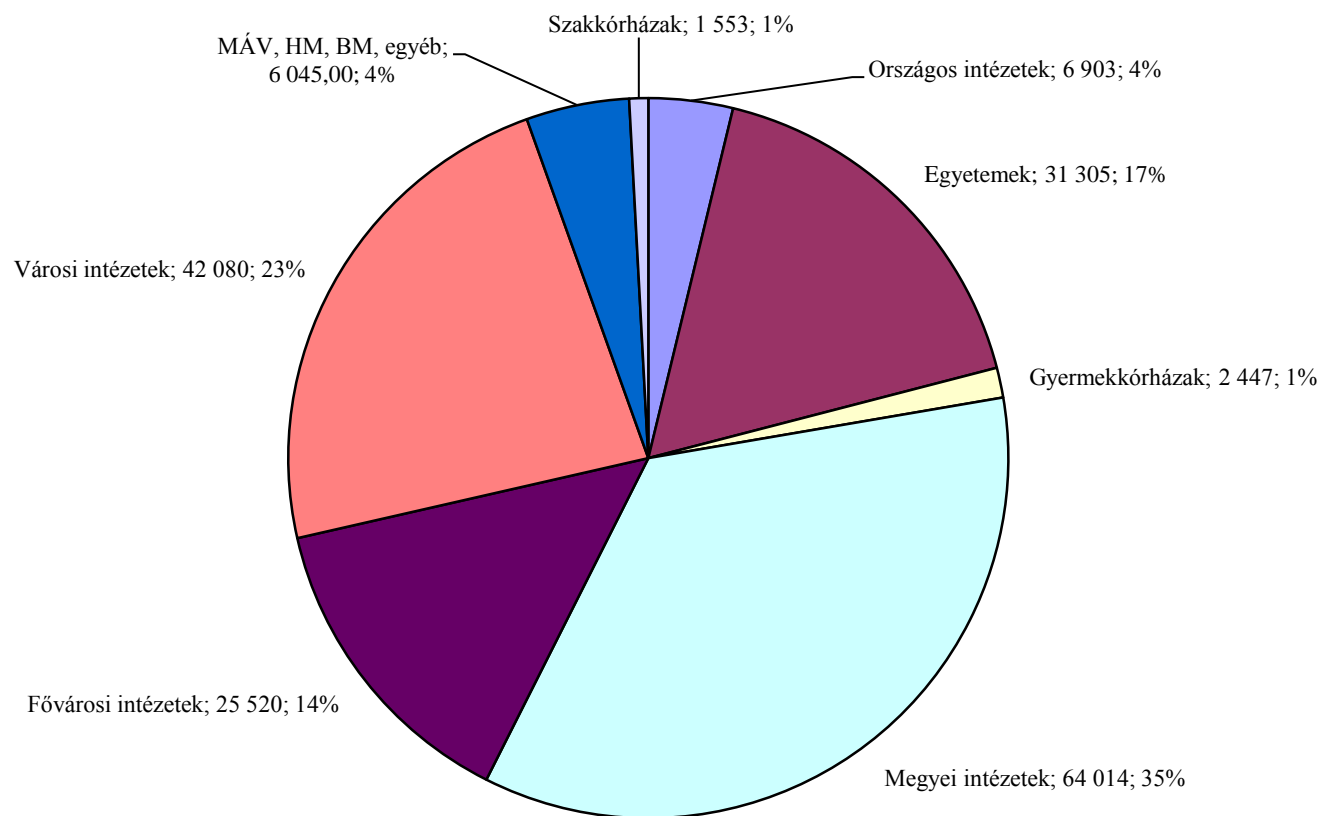


10 ezer lakosra jutó teljes HBCs esetek területi megoszlása a beteg lakóhelyének irányítószáma szerint

10 ezer lakosra jutó teljes HBCs eset országos összesen: **184,52**



Teljes HBCs esetek intézmény-csoportonkénti megoszlása
Országos összesen: 182 255

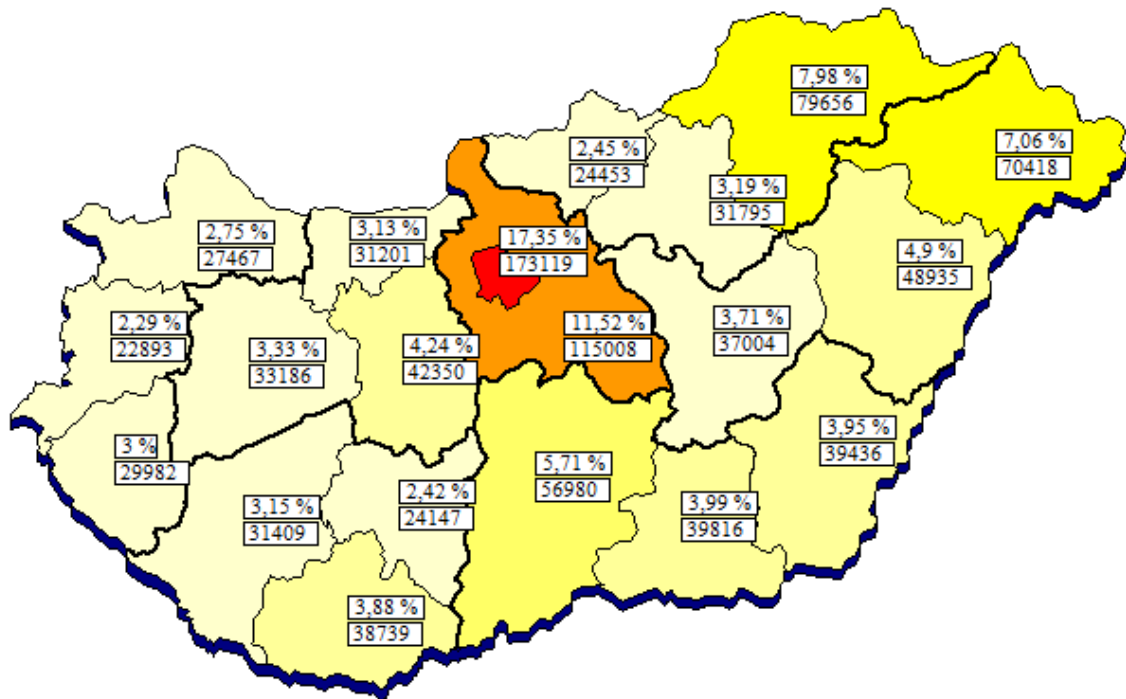


Az elszámolt ápolási napok területi megoszlása

Megye	Elszámolt ápolási napok			
	Az ápoló intézet megyéje szerint	Részesedés az országos összesenből %	A megyében ellátott megyei lakosok szerint	A beteg lakóhelyének irányítószáma szerint
Budapest	291 522	28,54	164 286	173 119
Baranya	46 150	4,52	36 440	38 739
Bács-Kiskun	48 465	4,75	44 797	56 980
Békés	34 366	3,36	33 480	39 436
Borsod-Abaúj-Zemplén	73 111	7,16	70 497	79 656
Csongrád	50 754	4,97	38 108	39 816
Fejér	37 379	3,66	32 878	42 350
Győr-Sopron-Moson	41 003	4,01	24 607	27 467
Hajdú-Bihar	60 995	5,97	46 531	48 935
Heves	26 063	2,55	21 559	31 795
Komárom-Esztergom	23 726	2,32	21 269	31 201
Nógrád	18 136	1,78	17 478	24 453
Pest	43 112	4,22	33 672	115 008
Somogy	30 532	2,99	24 542	31 409
Szabolcs-Szatmár-Bereg	67 238	6,58	63 609	70 418
Jász-Nagykun-Szolnok	29 088	2,85	26 030	37 004
Tolna	18 089	1,77	16 497	24 147
Vas	23 938	2,34	20 020	22 893
Veszprém	27 758	2,72	25 929	33 186
Zala	29 862	2,92	25 509	29 982
Egyéb	-	-	-	23 293
Országos összesen	1 021 287	100,00	787 738	1 021 287

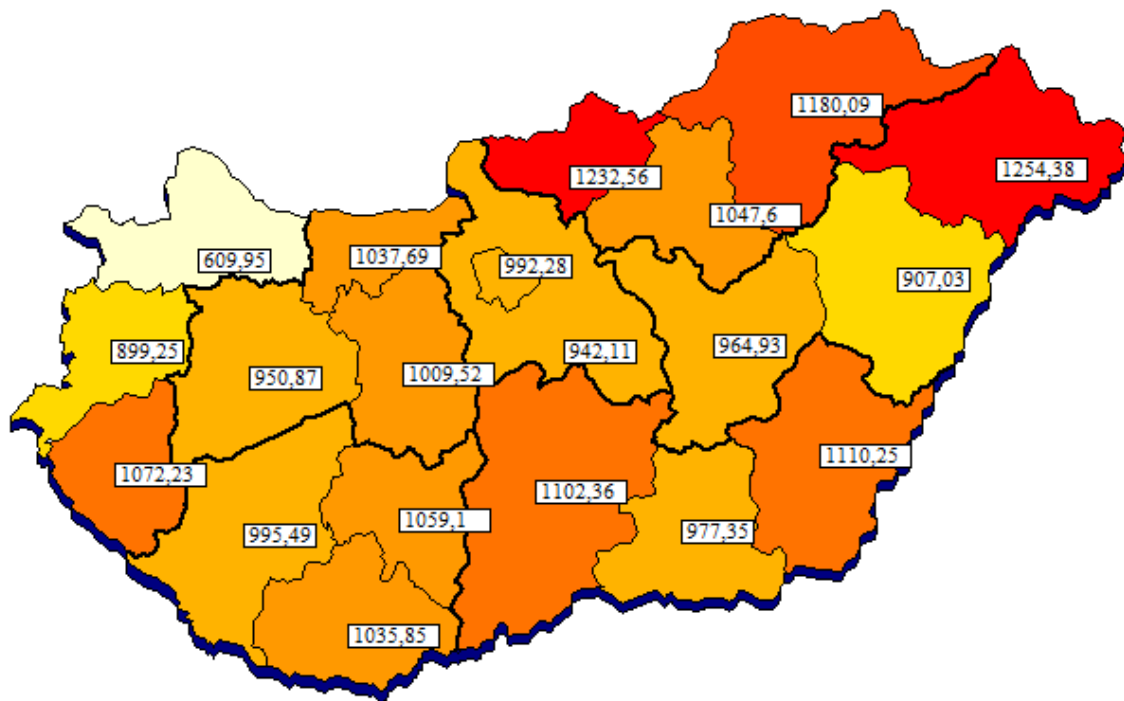
Az elszámolt ápolási napok területi megoszlása a beteg lakóhelyének irányítószáma szerint

Elszámolt ápolási nap összesen: **1 021 287**

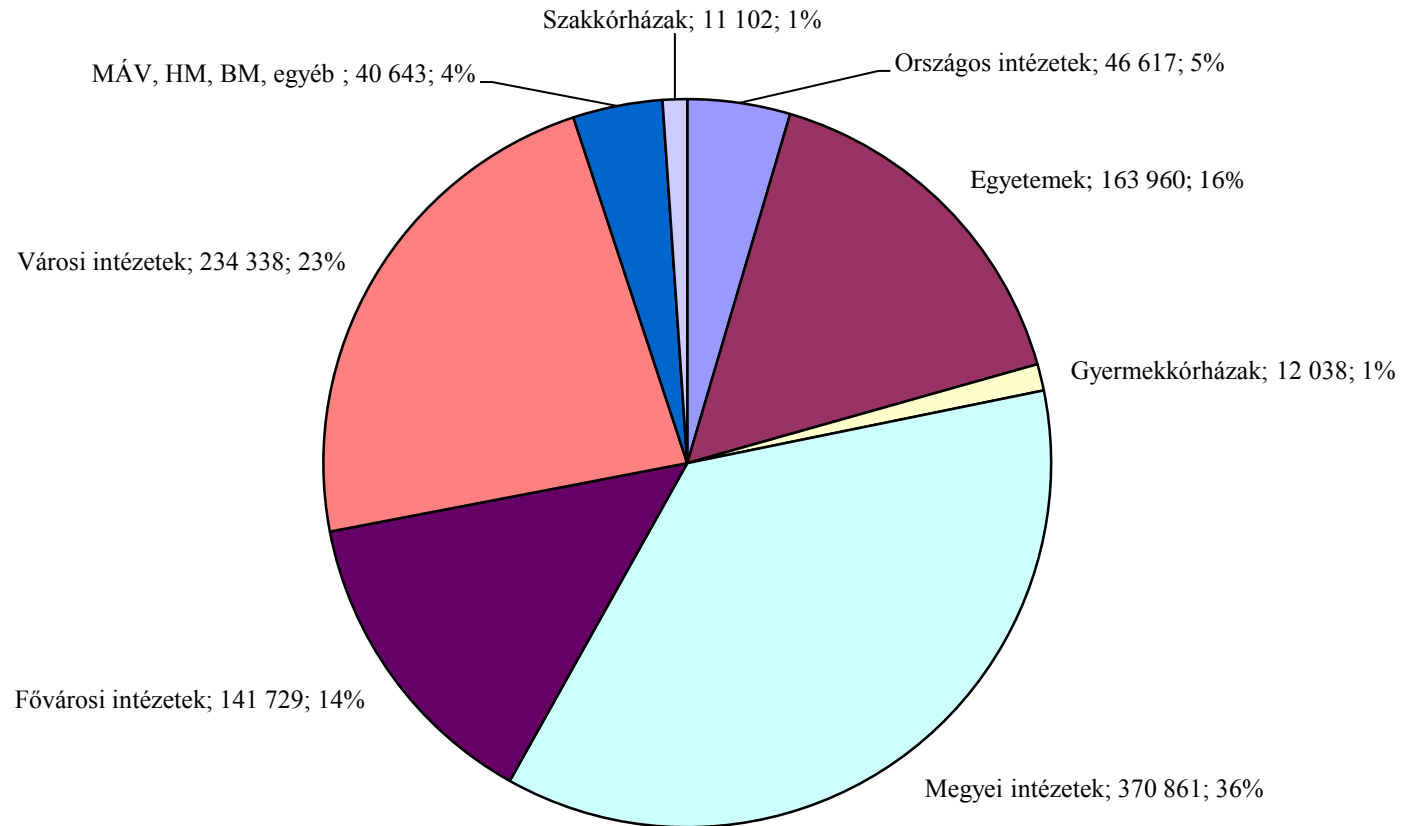


10 ezer lakosra jutó elszámolt ápolási nap területi megoszlása a beteg lakóhelyének irányítószáma szerint

10 ezer lakosra jutó elszámolt ápolási nap országos összesen: **1033,97**



Az elszámolt ápolási napok intézmény-csoportonkénti megoszlása
Országos összesen: 1 021 287

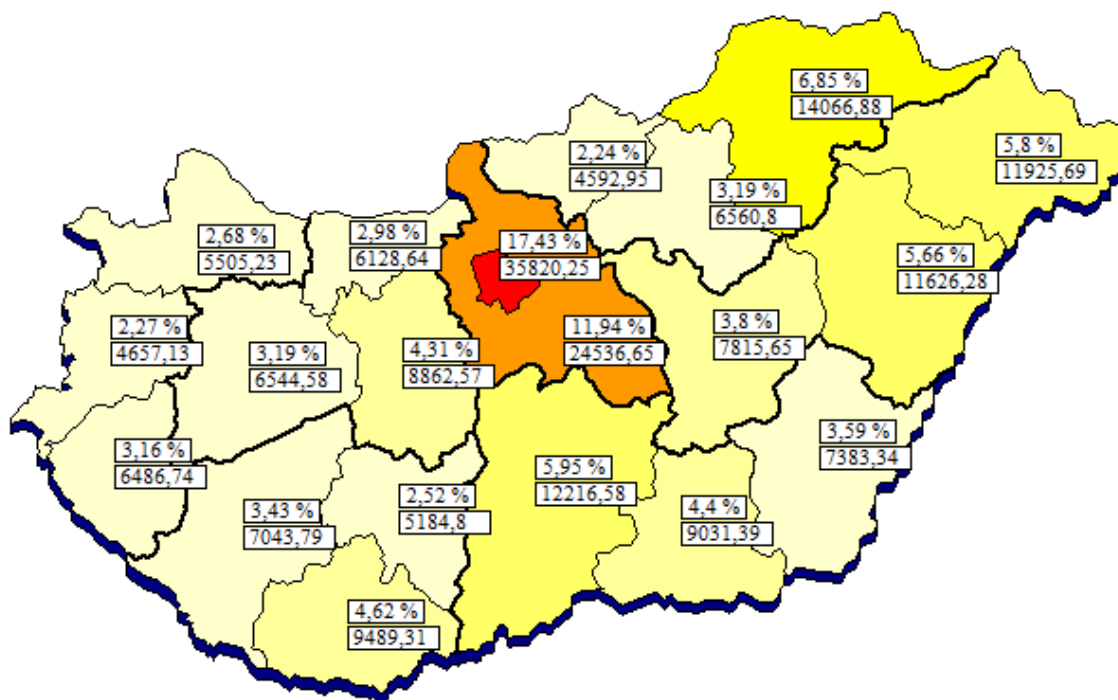


Az elszámolt HBCs súlyszám összesen területi megoszlása

Megye	Elszámolt HBCs súlyszám			
	Az ápoló intézet megyéje szerint	Részesedés az országos összesenből %	A megyében ellátott megyei lakosok szerint	A beteg lakóhelyének irányítószáma szerint
Budapest	65 604,43	31,18	33 916,55	35 820,25
Baranya	12 018,42	5,71	8 872,22	9 489,31
Bács-Kiskun	9 806,46	4,66	8 742,83	12 216,58
Békés	5 826,34	2,77	5 643,48	7 383,34
Borsod-Abaúj-Zemplén	12 471,97	5,93	11 770,12	14 066,88
Csongrád	12 211,60	5,80	8 611,38	9 031,39
Fejér	7 553,93	3,59	6 366,64	8 862,57
Győr-Sopron-Moson	7 704,96	3,66	4 493,05	5 505,23
Hajdú-Bihar	15 794,33	7,51	11 112,46	11 626,28
Heves	4 277,48	2,03	3 537,20	6 560,80
Komárom-Esztergom	4 099,17	1,95	3 445,06	6 128,64
Nógrád	2 902,05	1,38	2 758,62	4 592,95
Pest	7 386,30	3,51	5 575,52	24 536,65
Somogy	6 572,55	3,12	5 182,82	7 043,79
Szabolcs-Szatmár-Bereg	10 559,11	5,02	9 925,79	11 925,69
Jász-Nagykun-Szolnok	5 683,39	2,70	4 996,17	7 815,65
Tolna	3 528,92	1,68	3 110,78	5 184,80
Vas	4 873,40	2,32	3 882,92	4 657,13
Veszprém	5 321,94	2,53	4 814,57	6 544,58
Zala	6 231,49	2,96	5 083,90	6 486,74
Egyéb	-	-	-	4 948,99
Országos összesen	210 428,24	100,00	151 842,08	210 428,24

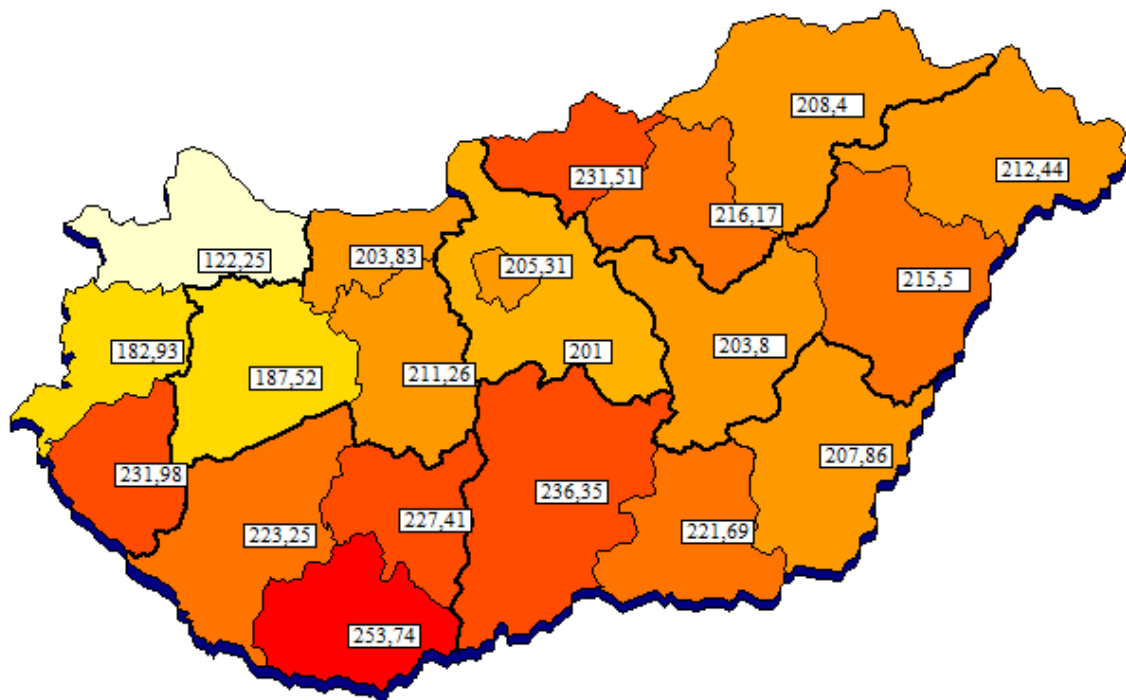
Az elszámolt súlyszám területi megoszlása a beteg lakóhelyének irányítószáma szerint

Elszámolt súlyszám országos összesen: **210 428,24**

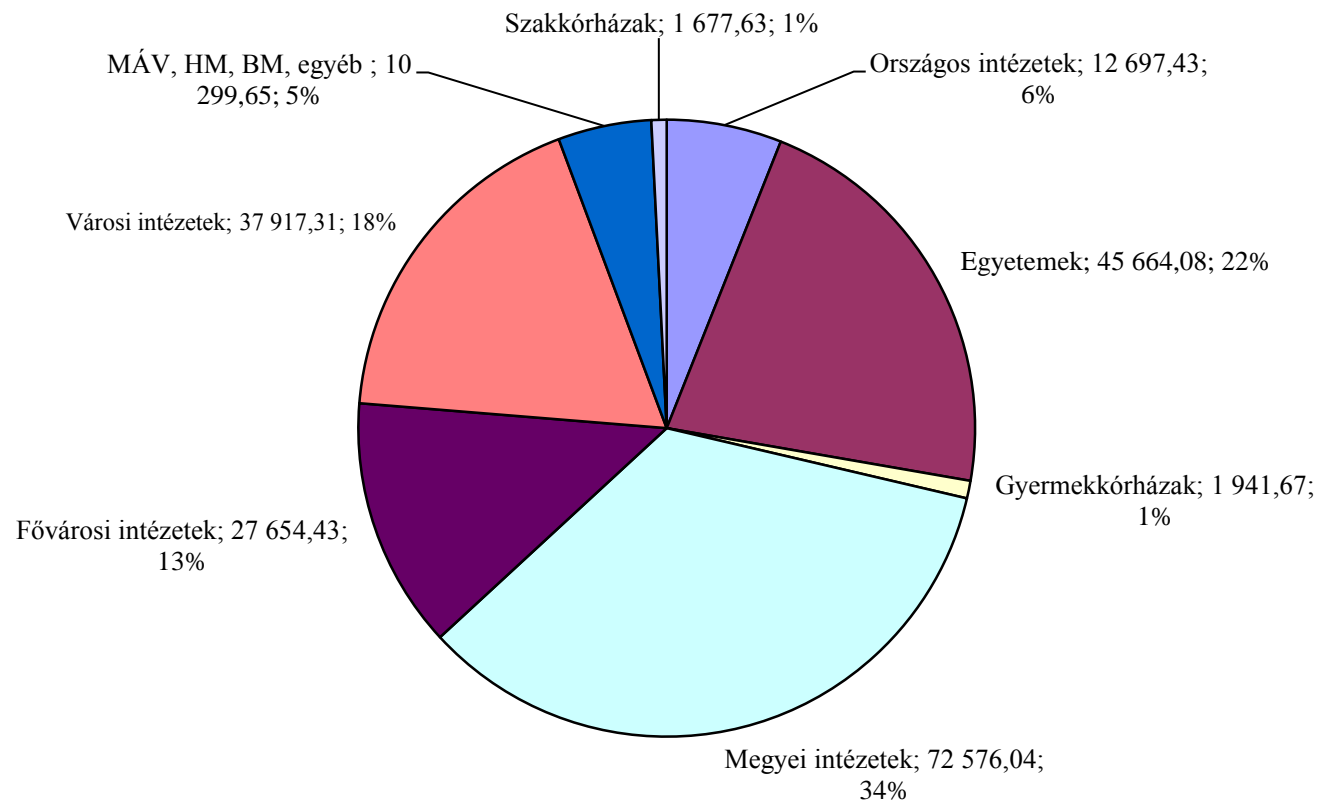


10 ezer lakosra jutó elszámolt súlyszám területi megoszlása a beteg lakóhelyének irányítószáma szerint

10 ezer lakosra jutó elszámolt súlyszám országos összesen: **213,04**



A HBCs súlyszám összesen intézmény-csoportonkénti megoszlása
Országos összesen: 210 428,24



A HBCs súlyszám összesen megoszlása szakterületenként

Szakterület		HBCs súlyszám összesen	%
0100	Belgyógyászat	11 872,02	5,64
0101	Angiológia, phlebológia, lymphológia	1 218,58	0,58
0102	Haematológia	3 859,38	1,83
0103	Endokrinológia, anyagcsere és diabetológia	1 855,61	0,88
0104	Gasztroenterológia	4 095,10	1,95
0105	Nefrológia	1 755,26	0,83
0106	Geriátria	350,70	0,17
0109	Allergológia és klinikai immunológia	722,74	0,34
0112	Haemopoetikus őssejt transzplantáció	25,01	0,01
0200	Sebészet	13 762,67	6,54
0202	Tüdő- és mellkassebészet	659,10	0,31
0203	Érsebészet	2 649,01	1,26
0204	Idegsebészet	4 012,13	1,91
0205	Szívsebészet	2 242,48	1,07
0208	Szerv-transzplantációs sebészet	269,70	0,13
0215	Csecsemő- és gyermekszívsebészet	232,71	0,11
0400	Szülészet-nőgyógyászat	993,51	0,47
0405	Szülészet	11 677,15	5,55
0406	Nőgyógyászat	3 910,01	1,86
0500	Csecsemő- és gyermekgyógyászat	5 437,87	2,58
0502	PIC	3 057,78	1,45
0503	Csecsemő- és gyermekkardiológia	207,16	0,10
0504	Gyermek-tüdőgyógyászat	797,96	0,38
0505	Gyermek-gasztroenterológia	549,07	0,26
0506	Gyermeksebészet	1 568,74	0,75
0508	Gyermekszemészet	68,85	0,03
0509	Csecsemő és gyermek fül-, orr-, gégegyógyászat	592,94	0,28
0511	Gyermekneurológia	617,89	0,29
0515	Csecsemő- és gyermekgyógyászati intenzív terápia	912,64	0,43
0521	Fejlődésneurológia	90,36	0,04
0600	Fül-orr-gégegyógyászat	3 438,25	1,63
0700	Szemészet	9 061,87	4,31
0800	Bőr- és nemibeteg-ellátás	823,40	0,39
0900	Neurológia	6 594,99	3,13
0901	Stroke ellátás	2 568,27	1,22
1000	Ortopédia	7 769,47	3,69

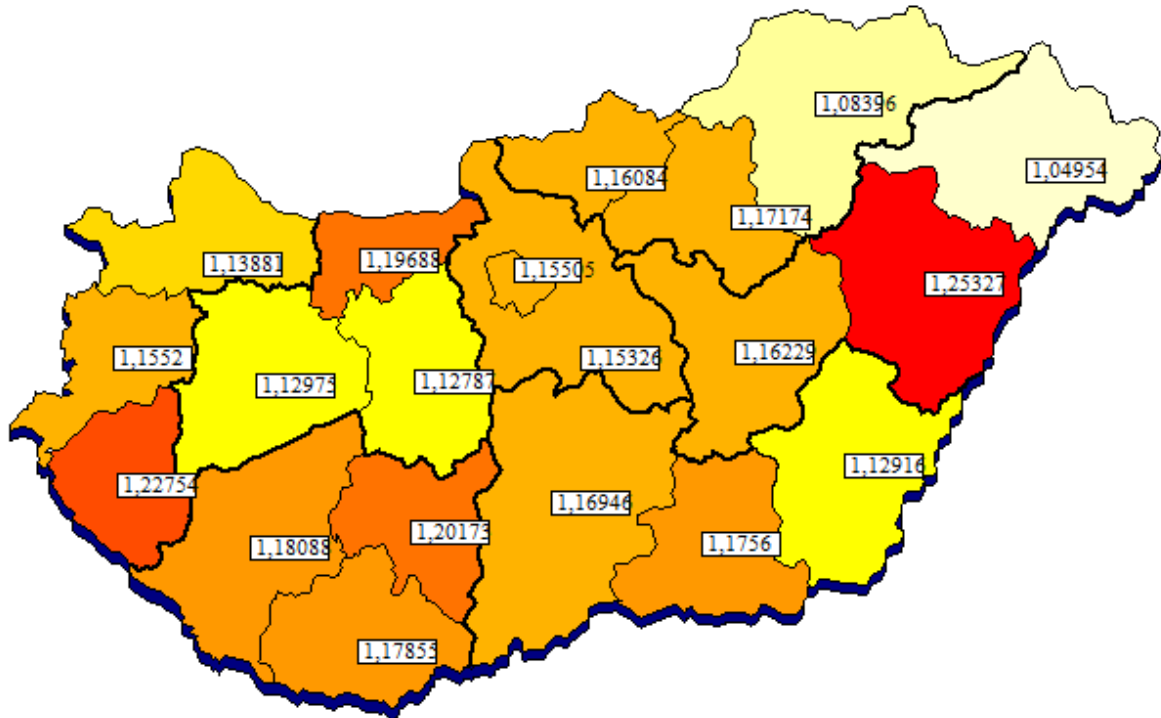
Szakterület		HBCs súlyszám összesen	%
1001	Gerincsebészet	688,04	0,33
1002	Traumatológia	15 417,25	7,33
1003	Kézsebészet	20,62	0,01
1100	Urológia	5 418,40	2,57
1200	Klinikai onkológia	17 009,78	8,08
1201	Sugárterápia	6 508,72	3,09
1301	Dento-alveoláris sebészet	5,14	0,00
1309	Általános anesztéziában végzett fogászati ellátás	142,68	0,07
1400	Reumatológia	2 862,19	1,36
1502	Intenzív ellátás	14 253,88	6,77
1600	Infektológia	1 520,50	0,72
1601	AIDS beteg ellátás	88,54	0,04
1603	Trópusi betegségek ellátása	2,93	0,00
1700	Arc-, állcsont-, szájsebészet	998,57	0,47
1800	Pszichiátria	4 695,88	2,23
1801	Addiktológia	372,86	0,18
1900	Tüdőgyógyászat	5 754,46	2,73
2000	Plasztikai helyreállító és esztétikai sebészet	281,03	0,13
2001	Égéssebészet	233,47	0,11
2002	Gyermek plasztikai és égéssebészet	67,51	0,03
2300	Gyermek- és ifjúságpszichiátria	435,46	0,21
4000	Kardiológia	20 290,88	9,64
4602	Sürgősségi betegellátó egységben szervezett szakellátás	2 255,76	1,07
4603	Klinikai toxikológia	143,15	0,07
5400	Kórbonctan és kórszövettan	606,96	0,29
010C	Krónikus belgyógyászat	1,21	0,00
190C	Krónikus tüdőgyógyászat	22,23	0,01
2200	Rehabilitációs medicina alaptervékenységek	9,48	0,00
7305	Szakápolás	0,28	0,00
Országos összesen		210 428,24	100,00

Az aktív ápolás case-mix indexének területi alakulása

Megye	Case-mix index	
	Ápoló intézet megyéje szerint	A beteg lakóhelyének irányítószáma szerint
Budapest	1,26348	1,15505
Baranya	1,29530	1,17855
Bács-Kiskun	1,08595	1,16946
Békés	1,03597	1,12916
Borsod-Abaúj-Zemplén	1,05457	1,08396
Csongrád	1,28998	1,17560
Fejér	1,06822	1,12787
Győr-Sopron-Moson	1,08520	1,13881
Hajdú-Bihar	1,36955	1,25327
Heves	0,94798	1,17174
Komárom-Esztergom	1,02151	1,19688
Nógrád	1,00561	1,16084
Pest	0,87989	1,15326
Somogy	1,14683	1,18088
Szabolcs-Szatmár-Bereg	0,99405	1,04954
Jász-Nagykun-Szolnok	1,05002	1,16229
Tolna	1,05292	1,20173
Vas	1,17008	1,15520
Veszprém	1,06694	1,12975
Zala	1,17003	1,22754
Egyéb	-	1,19228
Országos összesen	1,15458	1,15458

A case-mix index területi megoszlása a beteg lakóhelyének irányítószáma szerint

Case-mix index országos összesen: **1,15458**



Az aktív ápolás case-mix indexének alakulása szakterületenként

Szakterület		Case-mix index
0100	Belgyógyászat	0,98233
0101	Angiológia, phlebológia, lymphológia	1,12657
0102	Haematológia	2,53722
0103	Endokrinológia, anyagcsere és diabetológia	0,95169
0104	Gasztroenterológia	1,03404
0105	Nefrológia	1,16297
0106	Geriátria	0,96323
0109	Allergológia és klinikai immunológia	1,00247
0112	Haemopoetikus őssejt transzplantáció	2,24485
0200	Sebészet	1,15201
0202	Tüdő- és mellkassebészet	1,61105
0203	Érsebészet	1,63435
0204	Idegsebészet	2,48956
0205	Szívsebészet	6,80383
0208	Szerv-transzplantációs sebészet	1,77900
0215	Csecsemő- és gyermekszívsebészet	13,19195
0400	Szülészeti-nőgyógyászat	0,84195
0405	Szülészet	0,64306
0406	Nőgyógyászat	0,56686
0500	Csecsemő- és gyermekgyógyászat	0,82536
0502	PIC	4,01256
0503	Csecsemő- és gyermekkardiológia	1,30189
0504	Gyermek-tüdőgyógyászat	0,87264
0505	Gyermek-gasztroenterológia	0,86298
0506	Gyermeksebészet	0,73572
0508	Gyermekszemészet	0,54360
0509	Csecsemő és gyermek fül-, orr-, gégegyógyászat	0,47539
0511	Gyermekneurológia	0,93289
0515	Csecsemő- és gyermekgyógyászati intenzív terápia	2,80015
0521	Fejlődésneurológia	2,37498
0600	Fül-orr-gégegyógyászat	0,67970
0700	Szemészet	0,75108
0800	Bőr- és nemibeteg-ellátás	0,78235
0900	Neurológia	0,88638
0901	Stroke ellátás	1,16594
1000	Ortopédia	2,10960
1001	Gerincsebészet	2,01335
1002	Traumatológia	1,47698

Szakterület		Case-mix index
1003	Kézsebészet	0,43871
1100	Urológia	0,94512
1200	Klinikai onkológia	1,15982
1201	Sugárterápia	1,69885
1301	Dento-alveoláris sebészet	0,72184
1309	Általános anesztéziában végzett fogászati ellátás	1,07198
1400	Reumatológia	1,03168
1502	Intenzív ellátás	6,20862
1600	Infektológia	0,80599
1601	AIDS beteg ellátás	6,17698
1603	Trópusi betegségek ellátása	0,65146
1700	Arc-, állcsont-, szájsebészet	0,97249
1800	Pszichiátria	1,05701
1801	Addiktológia	0,96849
1900	Tüdőgyógyászat	1,12432
2000	Plasztikai helyreállító és esztétikai sebészet	0,95265
2001	Égéssebészet	2,02511
2002	Gyermek plasztikai és égéssebészet	2,65215
2300	Gyermek- és ifjúságpszichiátria	1,28454
4000	Kardiológia	2,46414
4602	Sürgősségi betegellátó egységben szervezett szakellátás	0,32517
4603	Klinikai toxikológia	0,68091
5400	Kórbonctan és kórszövettan	0,27539
010C	Krónikus belgyógyászat	0,07618
190C	Krónikus tüdőgyógyászat	1,00593
2200	Rehabilitációs medicina alaptevékenységek	0,78997
7305	Szakápolás	0,27539
Országos összesen		1,15458

Az aktív ápolás case-mix indexének alakulása intézmény-csoportonként

Intézet típusa	Case-mix index
Országos intézetek	1,83938
Egyetemek	1,45869
Gyermekekórházak	0,79356
Megyei intézetek	1,13375
Fővárosi intézetek	1,08362
Városi intézetek	0,90107
MÁV, HM, BM, egyéb int.	1,22139
Szakkórházak	1,08039
Országos összesen	1,15458

Krónikus fekvőbeteg-szakellátás 2015. október

1. Krónikus ágyszám és tényleges ágykihasználás alakulása

Időszak:	Krónikus ágyszám	Tényleges ágykihasználás %
2015. október	26 688	84,37
az előző év azonos időszakára	26 540	84,14
az előző hónaptól	26 638	83,34

2. Krónikus ápolási napok elszámolás szerint

A krónikus ápolási napok száma: **698 037,00**

Változás mértéke	eltérés	%
az előző év egy havi átlagától	25 740,46	103,83
az előző év azonos időszakától	5 777,50	100,83
az előző hónaptól	32 027,00	104,81

3. Krónikus súlyozott napok elszámolás szerint

A krónikus súlyozott napok száma: **992 401,89**

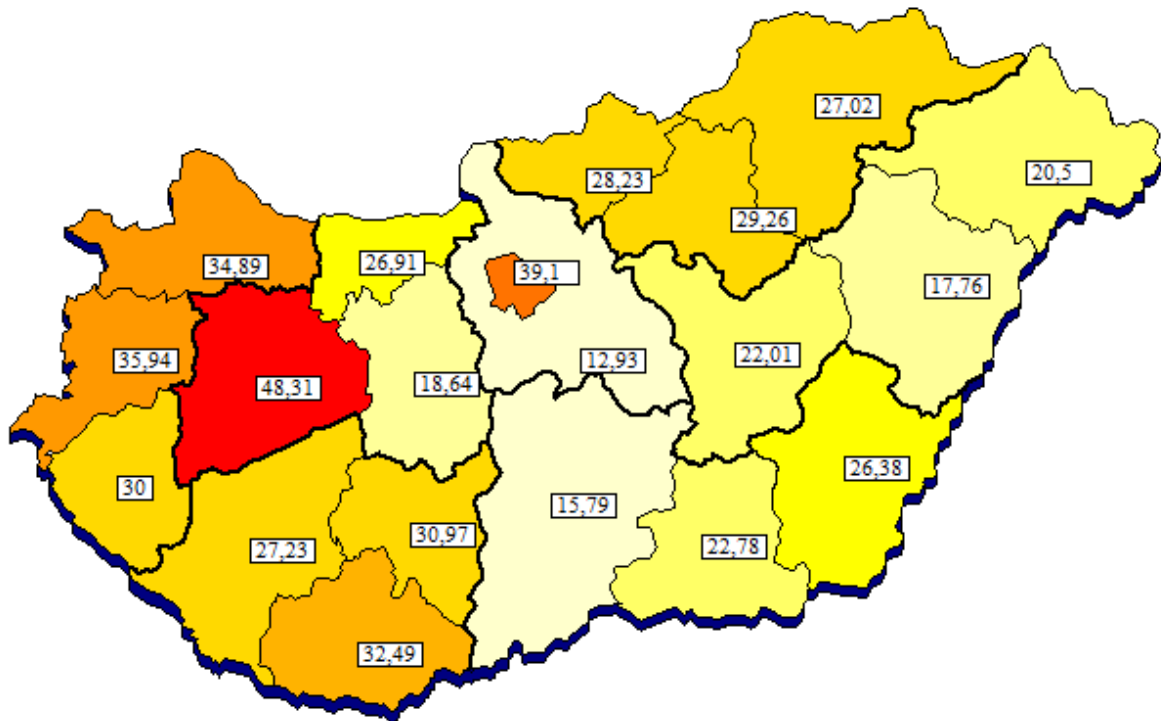
Változás mértéke	eltérés	%
az előző év egy havi átlagától	41 575,96	104,37
az előző év azonos időszakától	11 728,65	101,20
az előző hónaptól	45 838,90	104,84

Kórházi krónikus ágyszám kimutatás megyénként

Megye	Krónikus ágyszám	Részese- dés az országos összesenből %	Tényleges ágykihasz- nálási %
Budapest	6 822	25,56	85,61
Baranya	1 215	4,55	90,43
Bács-Kiskun	816	3,06	78,61
Békés	937	3,51	83,22
Borsod-Abaúj-Zemplén	1 824	6,83	83,10
Csongrád	928	3,48	74,74
Fejér	782	2,93	91,46
Győr-Sopron-Moson	1 571	5,89	89,65
Hajdú-Bihar	958	3,59	91,57
Heves	888	3,33	86,54
Komárom-Esztergom	809	3,03	85,97
Nógrád	560	2,10	91,50
Pest	1 578	5,91	92,20
Somogy	859	3,22	70,83
Szabolcs-Szatmár-Bereg	1 151	4,31	72,59
Jász-Nagykun-Szolnok	844	3,16	73,06
Tolna	706	2,65	84,10
Vas	915	3,43	70,64
Veszprém	1 686	6,32	91,89
Zala	839	3,14	79,34
Országos összesen	26 688	100,00	84,37

10 ezer lakosra jutó krónikus ágyak száma megyénként

10 ezer lakosra jutó krónikus ágyak száma országos összesen: **27,02**



Kórházi krónikus ágyszám kimutatás szakterületenként

Szakterület		Krónikus ágyszám	Részesedés az országos összesenből %	Tényleges ágykihasználási %
010C	Krónikus belgyógyászat	7 462	27,96	80,57
040C	Krónikus nőgyógyászat	15	0,06	96,77
1804	Pszichiátriai rehabilitáció	3 603	13,50	85,71
1806	Addiktológiai rehabilitáció	890	3,33	86,33
180C	Krónikus pszichiátria (geronto pszichiátriai polymorbid ellátás)	873	3,27	79,39
1903	Tüdőgyógyászati és légzésrehabilitáció	789	2,96	80,93
190C	Krónikus tüdőgyógyászat	817	3,06	65,58
2200	Rehabilitációs medicina alaptevékenységek	5 830	21,85	90,80
2201	Mozgásszervi rehabilitáció	939	3,52	93,38
2203	Gasztroenterológiai rehabilitáció	150	0,56	93,08
2205	Gyermek rehabilitáció	241	0,90	48,55
2206	Súlyos agykárosodottak rehabilitációja	133	0,50	92,51
2207	Gerincvelő károsodottak rehabilitációja	102	0,38	90,48
2208	Politraumatizáltak, égésbetegek és szeptikus sebészeti betegek rehabilitációja	148	0,55	88,33
2209	Súlyos központi idegrendszeri károsodottak, polytraumatizáltak és égésbetegek rehabilitációja gyermekkorban	35	0,13	66,91
2301	Gyermek- és ifjúságpszichiátriai rehabilitáció	91	0,34	51,79
2303	Gyermek- és ifjúságaddiktológiai rehabilitáció	10	0,04	50,00
4003	Kardiológiai rehabilitáció	1 788	6,70	81,79
7305	Szakápolás	2 562	9,60	89,50
7306	Felnőtt hospice-palliatív ellátás	210	0,79	77,65
Országos összesen		26 688	100,00	84,37

Kórházi krónikus ágyszám kimutatás intézmény-csoportonként

Intézet típusa	Krónikus ágyszám	Részesedés az országos összesenből %	Tényleges ágykihasználási %
Országos intézetek	1 078	4,04	93,46
Egyetemek	631	2,36	75,86
Gyermekekórházak	134	0,50	19,27
Megyei intézetek	7 293	27,33	75,89
Fővárosi intézetek	4 144	15,53	85,87
Városi intézetek	10 258	38,44	88,80
MÁV, HM, BM, egyéb intézetek	2 642	9,90	89,72
Szakkórházak	508	1,90	85,24
Országos összesen	26 688	100,00	84,37

A krónikus napok területi megoszlása az ápoló intézmény megyéje szerint

Megye	Krónikus nap	%	Krónikus súlyozott nap	%
Budapest	181 047,50	25,94	267 360,24	26,94
Baranya	34 061,00	4,88	50 221,30	5,06
Bács-Kiskun	19 884,00	2,85	26 997,37	2,72
Békés	24 174,00	3,46	30 998,21	3,12
Borsod-Abaúj-Zemplén	46 988,00	6,73	65 873,51	6,64
Csongrád	21 500,50	3,08	31 843,05	3,21
Fejér	22 172,50	3,18	28 197,10	2,84
Győr-Sopron-Moson	43 662,00	6,25	64 250,20	6,47
Hajdú-Bihar	27 194,50	3,90	39 047,59	3,93
Heves	23 823,50	3,41	35 365,60	3,56
Komárom-Esztergom	21 561,00	3,09	28 936,95	2,92
Nógrád	15 884,00	2,28	21 333,78	2,15
Pest	45 100,00	6,46	63 144,08	6,36
Somogy	18 862,50	2,70	23 459,68	2,36
Szabolcs-Szatmár-Bereg	25 901,50	3,71	37 678,35	3,80
Jász-Nagykun-Szolnok	19 116,00	2,74	25 585,55	2,58
Tolna	18 406,50	2,64	25 549,70	2,57
Vas	20 037,50	2,87	29 349,73	2,96
Veszprém	48 025,00	6,88	65 751,04	6,63
Zala	20 635,50	2,96	31 458,86	3,17
Országos összesen:	698 037,00	100,00	992 401,89	100,00

A krónikus napok intézmény-csoportonkénti megoszlása

Intézet típusa	Krónikus nap	%	Krónikus súlyozott nap	%
Országos intézetek	31 231	4,47	65 602,5	6,61
Egyetemek	14 838	2,13	23 946,5	2,41
Gyermekekórházak	801	0,11	1 848,1	0,19
Megyei intézetek	171 571	24,58	235 310,1	23,71
Fővárosi intézetek	110 310	15,80	146 730,8	14,79
Városi intézetek	282 377	40,45	398 387,7	40,14
MÁV, HM, BM, egyéb	73 485	10,53	103 215,6	10,40
Szakkórházak	13 424	1,92	17 360,6	1,75
Országos összesen:	698 037	100,00	992 401,9	100,00

A krónikus napok megoszlása szakterületenként

Szakterület		Krónikus nap	%	Krónikus súlyozott nap	%
010C	Krónikus belgyógyászat	186 368	26,70	215 145,2	21,68
040C	Krónikus nőgyógyászat	450	0,06	540,0	0,05
1804	Pszichiátriai rehabilitáció	95 731	13,71	119 435,8	12,04
1806	Addiktológiai rehabilitáció	23 818	3,41	28 987,5	2,92
180C	Krónikus pszichiátria (geronto pszichiátriai polymorbid ellátás)	21 484	3,08	24 902,9	2,51
1903	Tüdőgyógyászati és légzésrehabilitáció	19 794	2,84	31 038,4	3,13
190C	Krónikus tüdőgyógyászat	16 610	2,38	19 560,1	1,97
2200	Rehabilitációs medicina alaptervekenységek	164 099	23,51	285 722,5	28,79
2201	Mozgásszervi rehabilitáció	27 183	3,89	47 804,5	4,82
2203	Gasztroenterológiai rehabilitáció	4 328	0,62	7 790,0	0,78
2205	Gyermek rehabilitáció	3 627	0,52	6 075,8	0,61
2206	Súlyos agykárosodottak rehabilitációja	3 814	0,55	15 053,2	1,52
2207	Gerincvelő károsodottak rehabilitációja	2 861	0,41	11 739,8	1,18
2208	Politraumatizáltak, égésbetegek és szeptikus sebészeti betegek rehabilitációja	4 053	0,58	15 399,5	1,55
2209	Súlyos központi idegrendszeri károsodottak, polytraumatizáltak és égésbetegek rehabilitációja gyermekkorban	726	0,10	2 826,6	0,28
2301	Gyermek- és ifjúságpszichiátriai rehabilitáció	1 461	0,21	2 616,8	0,26
2303	Gyermek- és ifjúságaddiktológiai rehabilitáció	155	0,02	279,0	0,03
4003	Kardiológiai rehabilitáció	45 336	6,49	77 806,8	7,84
7305	Szakápolás	71 084	10,18	71 084,0	7,16
7306	Felnőtt hospice-palliatív ellátás	5 055	0,72	8 593,5	0,87
Országos összesen:		698 037	100,00	992 401,9	100,00

A 2015. október havi teljesítmény jelentésének és elszámolásának vizsgálata és ez alapján ellenőrzésre javasolt kórházak

I. A TAJ szám kitöltésének ellenőrzése

A jelentett hibás TAJ-ú esetek alakulása (újszülöttekkel együtt)

Összes adatlap	Nem OEP elszámolású	Jó TAJ	Elfogadható TAJ	Hibás TAJ	Hibás TAJ az össz. eset %-ában
315 006	1 074	312 878	951	1 177	0,37

A legnagyobb a hibás TAJ-ú esetek aránya az alábbi kórházakban

(csak azokat az intézeteket vettük figyelembe, amelyekben a hibás TAJ-ok száma több mint 10)

Kórház kód	Kórház név	Összes adatlap	Hibás TAJ	Hibás TAJ az össz. eset %-ában
0163	Orsz. Klinikai Idegtud. Int.	948	32	3,37
0116	Péterfy S. utcai Kh.-Ri. Bales. Kp.	7 436	99	1,33
0108	Szt. Kozma és Damján Rehab. Szkh.	2 446	32	1,30
1306	Tüdőgyógyintézet, Törökbálint	1 090	13	1,19
0106	Szt. János és Észak-budai Kh.	5 145	44	0,85

50 olyan kórház volt, ahol egyetlen hibás TAJ számú eset sem fordult elő.

II. HBCs-k, ahol a legnagyobb az esetszám, illetve a súlyszám összeg

HBCs kód	HBCs név	Esetszám
0680	Szürkehályogműtét phakoemulsificatio módszerrel, hajlítható műlencse biztosításával	8 703
015F	Cerebrovascularis betegségek (kivéve: TIA), praecerebralis érelzáródással speciális kezelés nélkül 18 év felett	7 631
576B	Veseelégtelenség 18 év felett	4 417
9430	Sugárterápia	3 711
7270	Újszülött, születési súly 2499 g felett, jelentős műtét nélkül, normális újszülött-diagnózissal	3 163
959F	Rosszindulatú daganat kemoterápiája "F"	3 137
673A	Hüvelyi szülés	3 114
9692	Ellátás 14 éves kor alatti gyermek gyógyulásának segítése miatt	3 021
4132	Vázizomrendszer, kötőszövet egyéb betegségei 18 év felett	2 904
7260	Újszülött, születési súly 2499 g felett, jelentős műtét nélkül, közepes problémával	2 878

HBCs kód	HBCs név	Súlyszám összeg
9540	5 napot meghaladó gépi lélegeztetés arc, száj, nyaki betegségek kivételével	6 710,15
015F	Cerebrovascularis betegségek (kivéve: TIA), praecerebralis érelzáródással speciális kezelés nélkül 18 év felett	6 534,27
0680	Szürkehályogműtét phakoemulsificatio módszerrel, hajlítható műlencse biztosításával	6 433,77
9430	Sugárterápia	6 349,20
2081	AMI PCI-vel (egy vagy több stenttel)	4 883,07
576B	Veseelégtelenség 18 év felett	4 867,82
959F	Rosszindulatú daganat kemoterápiája "F"	3 740,90
371E	Bicondylaris, totál térdprotézis-beültetés komplikáció nélkül	3 521,91
671A	Császármetszés	3 507,88
374A	Csípő, femurműtétek velőűrszegezéssel	3 226,51

III. A csillaggal kiemelt HBCs-k

A *-gal jelölt HBCs-kbe való besorolhatóságot (kompetenciát) a 9/1993. (IV. 2.) NM rendelet 4. számú melléklete (az aktuális módosításokkal) tartalmazza.

2015. októberben 31 962 eset került csillagos HBCs-be. Ebből **123 esetet** az adott HBCs ellátására kijelöltek között nem szereplő kórházból jelentettek.

A legnagyobb esetszámmal előforduló *-os HBCs-k a kompetens intézményekben

HBCs kód	HBCs név	Esetszám
959F	Rosszindulatú daganat kemoterápiája "F"	3 309
959B	Rosszindulatú daganat kemoterápiája "B"	2 638
959D	Rosszindulatú daganat kemoterápiája "D"	2 624
959E	Rosszindulatú daganat kemoterápiája "E"	2 380
410D	Gerincbetegségek aktív komplex reumatológiai ellátással	1 786
1800	Diagnosztikus katéterezés	1 767
959A	Rosszindulatú daganat kemoterápiája "A"	1 703
959C	Rosszindulatú daganat kemoterápiája "C"	1 323
959I	Rosszindulatú daganat kemoterápiája "I"	1 236
371E	Bicondylaris, totál térdprotézis-beültetés komplikáció nélkül	886
959H	Rosszindulatú daganat kemoterápiája "H"	676
9430	Sugarterápia	659
2081	AMI PCI-vel (egy vagy több stenttel)	623
371H	Cementes csípőprotézis-beültetés komplikáció nélkül	577
183L	Percutan cardiovascularis műtétek stent nélkül, áthelyezés nélkül	554
959G	Rosszindulatú daganat kemoterápiája "G"	548
2110	Keringési betegségek AMI kivételével, katéterezéssel igazolva	537
9511	Radiokemoterápia "A"	518
1801	A szív diagnosztikus elektrofiziológiai vizsgálata	506
408C	Poliszisztémás autoimmun betegségek meghatározott (vagy súlyos) szervi érintettséggel	468

A legnagyobb súlyszámmal előforduló *-os HBCs-k a kompetens intézményekben

HBCs kód	HBCs név	Súlyszám
2081	AMI PCI-vel (egy vagy több stenttel)	4 899,12
959F	Rosszindulatú daganat kemoterápiája "F"	3 742,86
371E	Bicondylaris, totál térdprotézis-beültetés komplikáció nélkül	3 562,11
959I	Rosszindulatú daganat kemoterápiája "I"	2 700,52
959D	Rosszindulatú daganat kemoterápiája "D"	2 686,04
183G	Percutan cardiovascularis műtétek egy ágon egy vagy több stenttel, áthelyezés nélkül	2 383,73
959E	Rosszindulatú daganat kemoterápiája "E"	2 080,54
410D	Gerincbetegségek aktív komplex reumatológiai ellátással	2 006,19
183L	Percutan cardiovascularis műtétek stent nélkül, áthelyezés nélkül	1 975,51
2082	AMI PCI-vel, stent nélkül	1 741,39
371H	Cementes csípőprotézis-beültetés komplikáció nélkül	1 739,63
1800	Diagnosztikus katéterezés	1 664,00
371C	Cement nélküli csípőprotézis-beültetés komplikáció nélkül	1 630,74
959B	Rosszindulatú daganat kemoterápiája "B"	1 613,47
959H	Rosszindulatú daganat kemoterápiája "H"	1 501,99
1801	A szív diagnosztikus elektrofiziológiai vizsgálata	1 398,47
9430	Sugarterápia	1 133,60
7110	Újszülött, születési súly 999 g alatt	1 081,07
959C	Rosszindulatú daganat kemoterápiája "C"	1 027,13
177B	Coronaria bypass, katéterezés nélkül	919,85

A nem kompetens kórházakból jelentett *-gal kiemelt HBCs-k

HBCs kód	HBCs név	Kórház kód	Kórház név	Eset-szám	Kompeten-sen végzett esetszám
4930	Emlőműtétek nem malignus daganatok miatt	1202	Dr. Kenessey A. Kh.-Ri., Balassagyarmat	1	14
9430	Sugárterápia	0101	Szent Imre Kórház, Bp.	1	659
		0156	Orsz. Korányi Tbc és Pulm. Int.	38	
		01A6	Magyar Honvédség Eü. Kp., Bp.	1	
		01E8	Szent Margit Kórház, Budapest	2	
		0508	Koch Róbert Kh.-Ri., Edelény	2	
		0606	Cs. M. Mellkasi B. Szakkh., Deszk	16	
		1306	Tüdőgyógyintézet, Törökbálint	2	
		1401	S. M. Kaposi Mór Okt. Kh., Kaposvár	60	

IV. Súlyos társult betegséggel előforduló esetek

Elszámolási időszak	Összes finanszírozott esetszám	Súlyos társult betegséges esetek	
		száma	aránya (%)
2014. november	172 879,73	1 797	1,04
2014. december	167 792,63	1 916	1,14
2015. január	171 205,82	1 747	1,02
2015. február	169 070,45	1 788	1,06
2015. március	182 498,14	1 902	1,04
2015. április	176 803,38	1 945	1,10
2015. május	170 158,69	1 751	1,03
2015. június	177 747,39	1 969	1,11
2015. július	170 031,23	1 867	1,10
2015. augusztus	151 759,10	1 698	1,12
2015. szeptember	174 460,52	1 870	1,07
2015. október	182 255,41	1 899	1,04

A 10 legnagyobb esetszámú súlyos társult betegséges HBCs

HBCs kód	HBCs név	Esetszám	
		Szept.	Okt.
060Z	Idegrendszer egyéb betegségei súlyos társult betegséggel	220	248
340Z	Gyomor, oesophagus, duodenum, vékony-, vastagbél műtétei (kivéve: oesophagus nagyobb műtétei) súlyos társult betegséggel	222	217
820Z	Szeptikémia súlyos társult betegséggel	213	217
487Z	A vázizomrendszer nagyobb műtétei (kivéve: protézis beültetések műtétei, felső és alsó végtagi replantációk) súlyos társult betegséggel	151	175
270Z	Keringési betegségek műtétei súlyos társult betegséggel	146	124
174Z	Légzőrendszeri fertőzések, gyulladások, súlyos társult betegséggel	91	105
268Z	Keringési rendellenességek (kivéve: AMI thrombolysissal, endocarditis, krónikus szívelégtelenség) súlyos társult betegséggel	110	105
175Z	Légzőrendszeri betegségek, egyéb fertőzések (kivéve: gümőkór polirezisztens kórokozóval) súlyos társult betegséggel	85	86
370Z	Hepatobiliaris rendszer, hasnyálmirigy-betegségek súlyos társult betegséggel	44	83
715Z	Újszülött, születési súly 1500-1999 g, jelentős műtét nélkül, súlyos problémával	56	55
A 10 csoport összesen:		1 338	1 415
Az összes súlyos társult betegséges csoport:		1 870	1 899

2014. szeptemberben a 10 leggyakoribb súlyos társult betegséggel elszámolt HBCs az összes súlyos társult betegséges HBCs 71,77 %-a, 2014. októberben 72,89 %-a, 2015. szeptemberben 73,48 %-a, **2015. októberben 74,52 %-a.**

Az alábbi szolgáltatóknál a legtöbb a súlyos társult betegséggel járó eset

Kórház kód	Kórház név	Esetszám	
		Szept.	Okt.
0940	Debreceni Egyetem Klin. Közp.	319	290
0242	Pécsi Tudományegyetem Klin. Kp.	191	219
0140	Semmelweis Egyetem, Budapest	131	151
0301	Bács-Kiskun Mkh., Kecskemét	116	136
1701	Tolna M. Balassa János Kórház	54	92
01A3	Budai Egészségközpont Kft.	70	80
0701	Szt. György Egy. Okt. Kh., Székesfehérvár	75	61
0901	Kenézy Gyula Kh.-Ri., Debrecen	51	55
0115	Jáhn Ferenc Dél-Pesti Kórház	54	52
01A6	Magyar Honvédség Eü. Kp., Bp.	39	47

V. A kórházban elhunytak 9970 Boncolás HBCs-ben történő elszámolása

Halálesetek és boncolások országosan

Időszak	Halálesetek		Boncolások	
	száma	aránya az össz. betegből (%)	száma	aránya az össz. elhunytból (%)
2015. szeptember	7 066	3,23	2 436	34,47
2015. október	7 221	3,19	2 050	28,39

Az intézeteknél csak az adott intézetben elhunytak boncolása kerül feltüntetésre.

Kórházak, amelyekben a boncolási arány a legmagasabb

(csak azok, ahol a boncolások száma 10-nél több)

Kórház kód	Kórház név	Betegek száma	Halálesetek		Boncolások	
			száma	aránya (%)	száma	aránya (%)
1309	Kistarcsa, Pest Megyei Flór F. Kh.	3 203	106	3,31	87	82,08
1304	Vác, Jávorszky Ö. Városi Kh.	1 847	85	4,60	63	74,12
1035	Albert Schweitzer Kh.-Ri. Np. Kft.	929	44	4,74	30	68,18
2003	Keszthely, Városi Kh.-Ri.	916	43	4,69	29	67,44
0803	Mosonmagyaróvár, Karolina Kh.-Ri.	925	55	5,95	37	67,27

Kórházak, amelyekben a boncolási arány a legalacsonyabb

(azokat kivéve, amelyekben egyetlen elhunyt sem került boncolásra)

Kórház kód	Kórház név	Betegek száma	Halálesetek		Boncolások	
			száma	aránya (%)	száma	aránya (%)
0270	Betegápoló Irgalmas Rend	170	33	19,41	1	3,03
0156	Orsz. Korányi TBC és Pulm. Int.	1 596	88	5,51	3	3,41
1301	Szent Rókus Megyei Kh.-Ri.	1 018	19	1,87	1	5,26
0606	Deszk, Mellkasi Betegs. Szakkh.	529	28	5,29	2	7,14
0804	Csorna, Margit Kh.-Ri.	311	11	3,54	1	9,09

Az alábbi kórházakban elhunytak közül egyet sem boncoltak (29 kórház)

Kórház kód	Kórház név	Halálesetek száma
0190	MAZSIHISZ Szeretetkórház	42
0231	Siklós Kórház Kht.	21
1370	Gálfí Béla Gyógy. és Rehab. Kh.	20
1904	Várpalota, Palotahosp. Eü. Szolg.	20
1203	Pásztó, Városi Kh.	17
2905	Magyar Hospice Alapítvány Bp.	14
0163	Orsz. Idegsebészeti Tud. Int.	13
1911	Farkasgyepű, M. Tüdőgyógyint.	12
1954	Tapolcai Kórház Nonprofit Kft.	12
0805	Kapuvár, Dr. Lumniczer S. VKh.-Ri.	11
1104	Komárom, Selye János Kh.	10
1908	Zirc, V. Erzsébet Kh.	10
0516	Máltai Gondoskodás Np. Kft.	9
1702	Bonyhád, Városi Kh.-Ri.	9
1303	Nagykőrös, Városi Kh.-Ri.	7
0973	Hospit Kkt. Hajdúnánás	6
0450	Szarvas Eü. Szolg. Kft.	5
0711	Sirály Eü. Szolg. Kht. Csákvár	5
1132	Dorogi Szt. Borbála Szakk. Kft.	5
1968	Állami Kórház Balatonfüred	5
1121	Oroszlány Szakorv. Ápolási Kft.	3
01A3	Budai Egészségközpont Kft.	2
1051	Állami Kórház Parádfürdő	2
1345	Misszió Eü. Közp. Veresegyháza	2
0123	Reform. Egyh. Bethesda Gyerm. Kh.	1
0227	Szociális Háló Egyesület Pécs	1
1606	Kunhegyes Eü. Kht.	1
2203	Budapesti Szent Ferenc Kórház	1
6122	Hospice Szeretetszolg. Alapítv.	1