

J E L E N T É S
a fekvőbeteg-szakellátás
teljesítményéről

2015. május

Tartalomjegyzék

Aktív fekvőbeteg-szakellátás -----	4
Az ágyszám és a tényleges ágykihasználás alakulása -----	4
Betegforgalom -----	4
Az aktív ellátás ápolási napjai (kúraszerű ellátással együtt) -----	4
Az aktív ellátás teljesítményadatai (kúraszerű ellátással együtt) -----	4
Teljes HBCs esetszám országosan a kúraszerű ellátás teljesítményével együtt -----	5
HBCs súlyszám összeg országosan a kúraszerű ellátás és a hosszú napok teljesítményével együtt -----	6
Case-mix index országosan a kúraszerű ellátás teljesítményével együtt -----	7
Teljes HBCs esetszám intézmény-csoportonként a kúraszerű ellátás teljesítményével együtt -----	8
HBCs súlyszám összeg intézmény-csoportonként a kúraszerű ellátás és a hosszú napok teljesítményével együtt -----	9
Case-mix index intézmény-csoportonként a kúraszerű ellátás teljesítményével együtt -----	10
Kórházi ágyszám kimutatás megyénként -----	11
10 ezer lakosra jutó ágyak száma megyénként -----	12
Kórházi ágyszám kimutatás szakterületenként -----	13
Kórházi ágyszám kimutatás intézmény-csoportonként -----	15
Teljes HBCs esetek területi megoszlása -----	16
Teljes HBCs esetek területi megoszlása a beteg lakóhelyének irányítószáma szerint -----	17
10 ezer lakosra jutó teljes HBCs esetek területi megoszlása a beteg lakóhelyének irányítószáma szerint -----	18
Teljes HBCs esetek intézmény-csoportonkénti megoszlása -----	19
Az elszámolt ápolási napok területi megoszlása -----	20
Az elszámolt ápolási napok területi megoszlása a beteg lakóhelyének irányítószáma szerint -----	21
10 ezer lakosra jutó elszámolt ápolási nap területi megoszlása a beteg lakóhelyének irányítószáma szerint -----	22
Az elszámolt ápolási napok intézmény-csoportonkénti megoszlása -----	23
Az elszámolt HBCs súlyszám összesen területi megoszlása -----	24
Az elszámolt súlyszám területi megoszlása a beteg lakóhelyének irányítószáma szerint -----	25
10 ezer lakosra jutó elszámolt súlyszám területi megoszlása a beteg lakóhelyének irányítószáma szerint -----	26
A HBCs súlyszám összesen intézmény-csoportonkénti megoszlása -----	27
A HBCs súlyszám összesen megoszlása szakterületenként -----	28
Az aktív ápolás case-mix indexének területi alakulása -----	30
A case-mix index területi megoszlása a beteg lakóhelyének irányítószáma szerint -----	31
Az aktív ápolás case-mix indexének alakulása szakterületenként -----	32
Az aktív ápolás case-mix indexének alakulása intézmény-csoportonként -----	34

Krónikus fekvőbeteg-szakellátás -----	35
Krónikus ágyszám és tényleges ágykihasználás alakulása -----	35
Krónikus ápolási napok elszámolás szerint -----	35
Krónikus súlyozott napok elszámolás szerint -----	35
Kórházi krónikus ágyszám kimutatás megyénként -----	36
10 ezer lakosra jutó krónikus ágyak száma megyénként -----	37
Kórházi krónikus ágyszám kimutatás szakterületenként -----	38
Kórházi krónikus ágyszám kimutatás intézmény-csoportonként -----	39
A krónikus napok területi megoszlása az ápoló intézmény megyéje szerint -----	40
A krónikus napok intézmény-csoportonkénti megoszlása -----	41
A krónikus napok megoszlása szakterületenként -----	42

Feldolgozás során végzett ellenőrzések és ellenőrzésre javasolt kórházak--	43
I. A TAJ szám kitöltésének ellenőrzése-----	43
A jelentett hibás TAJ-ú esetek alakulása (újszülöttekkel együtt) -----	43
A legnagyobb a hibás TAJ-ú esetek aránya az alábbi kórházakban -----	43
II. HBCs-k, ahol a legnagyobb az esetszám, illetve a súlyszám összeg-----	44
III. A csillaggal kiemelt HBCs-k -----	45
A legnagyobb esetszámmal előforduló *-os HBCs-k a kompetens intézményekben -----	45
A legnagyobb súlyszámmal előforduló *-os HBCs-k a kompetens intézményekben-----	46
A nem kompetens kórházakból jelentett *-gal kiemelt HBCs-k -----	47
IV. Súlyos társult betegséggel előforduló esetek -----	48
A 10 legnagyobb esetszámú súlyos társult betegséges HBCs -----	48
Az alábbi szolgáltatóknál a legtöbb a súlyos társult betegséggel járó eset -----	49
V. A kórházban elhunytak 9970 Boncolás HBCs-ben történő elszámolása -----	50
Halálesetek és boncolások országosan -----	50
Kórházak, amelyekben a boncolási arány a legmagasabb -----	50
Kórházak, amelyekben a boncolási arány a legalacsonyabb-----	50
Az alábbi kórházakban elhunytak közül egyet sem boncoltak -----	51

Tartalomjegyzék-----	2
-----------------------------	----------

Aktív fekvőbeteg-szakellátás 2015. május

1. Az ágyszám és a tényleges ágykihasználás alakulása

Időszak	Aktív ágyszám	Tényleges ágykihaszn. %	Normatív ágykihaszn.%
2015. május	41 652	71,32	77,10
az előző év azonos időszaka	42 202	73,89	79,16
az előző hónap	41 707	76,61	82,70

2. Betegforgalom

Teljes HBCs esetek száma (kúraszerű ellátással együtt): 170 158,69

Változás mértéke	eltérés	%
az előző év egy havi átlagától	-2 065,99	98,80
az előző év azonos időszakától	-5 936,33	96,63
az előző hónaptól	-6 644,69	96,24

3. Az aktív ellátás ápolási napjai (kúraszerű ellátással együtt): 968 069

Ebből

hosszú nap:	13 088
intenzív hosszú nap:	796
Összesen:	13 884
(az ápolási napok 1,43 % -a)	

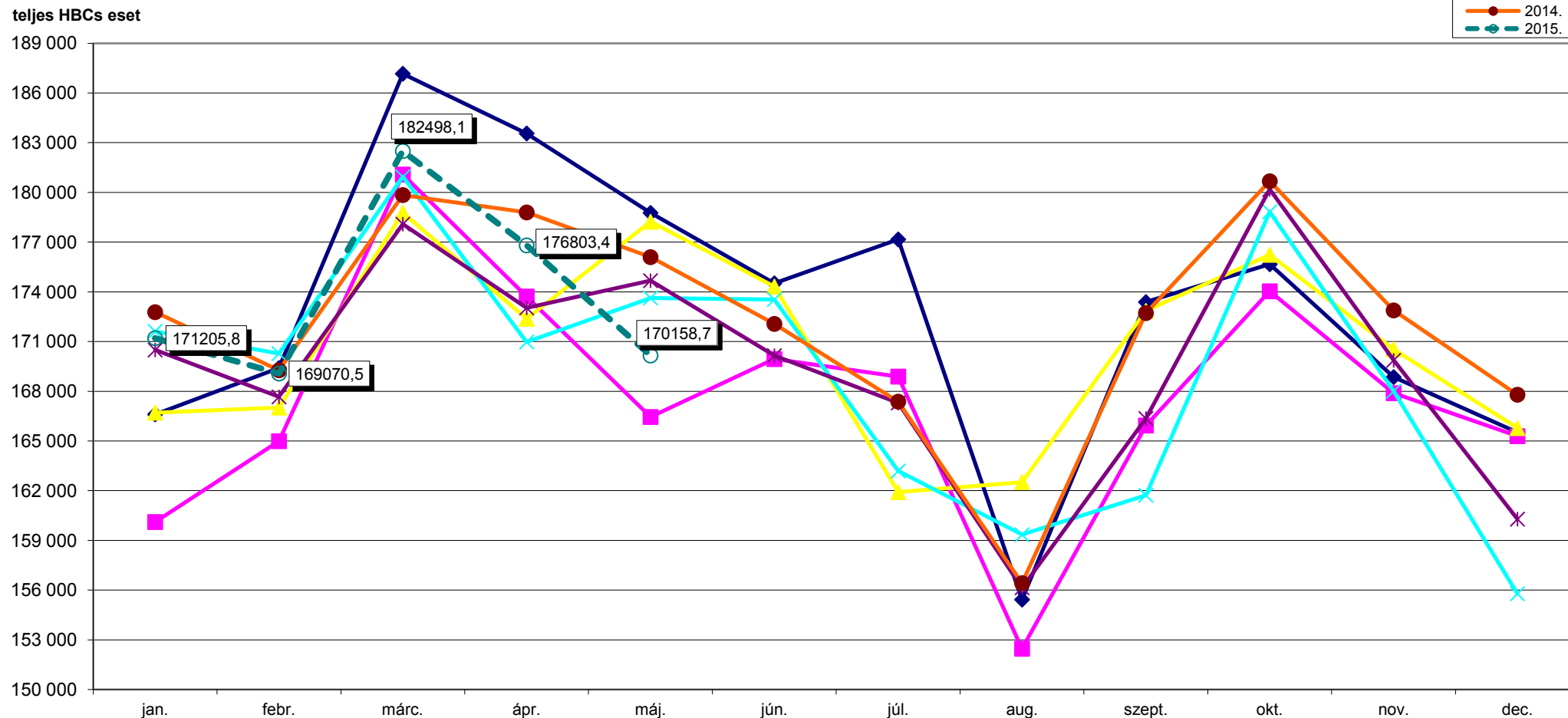
Változás mértéke	eltérés	%
az előző év egy havi átlagától	-35 936,17	96,42
az előző év azonos időszakától	-48 391,00	95,24
az előző hónaptól	-37 885,00	96,23

4. Az aktív ellátás teljesítmény adatai (kúraszerű ellátással együtt)

Az elszámolt HBCs súlyszám: 199 045,17
Case-mix index: 1,16976

Változás mértéke	HBCs súlyszám		CM index	
	eltérés	%	eltérés	%
az előző év egy havi átlagától	1 902,42	100,96	0,02509	102,19
az előző év azonos időszakától	-934,52	99,53	0,03412	103,00
az előző hónaptól	-3 272,80	98,38	0,02545	102,22

Teljes HBCs esetszám országosan a kúraszerű ellátás teljesítményével együtt

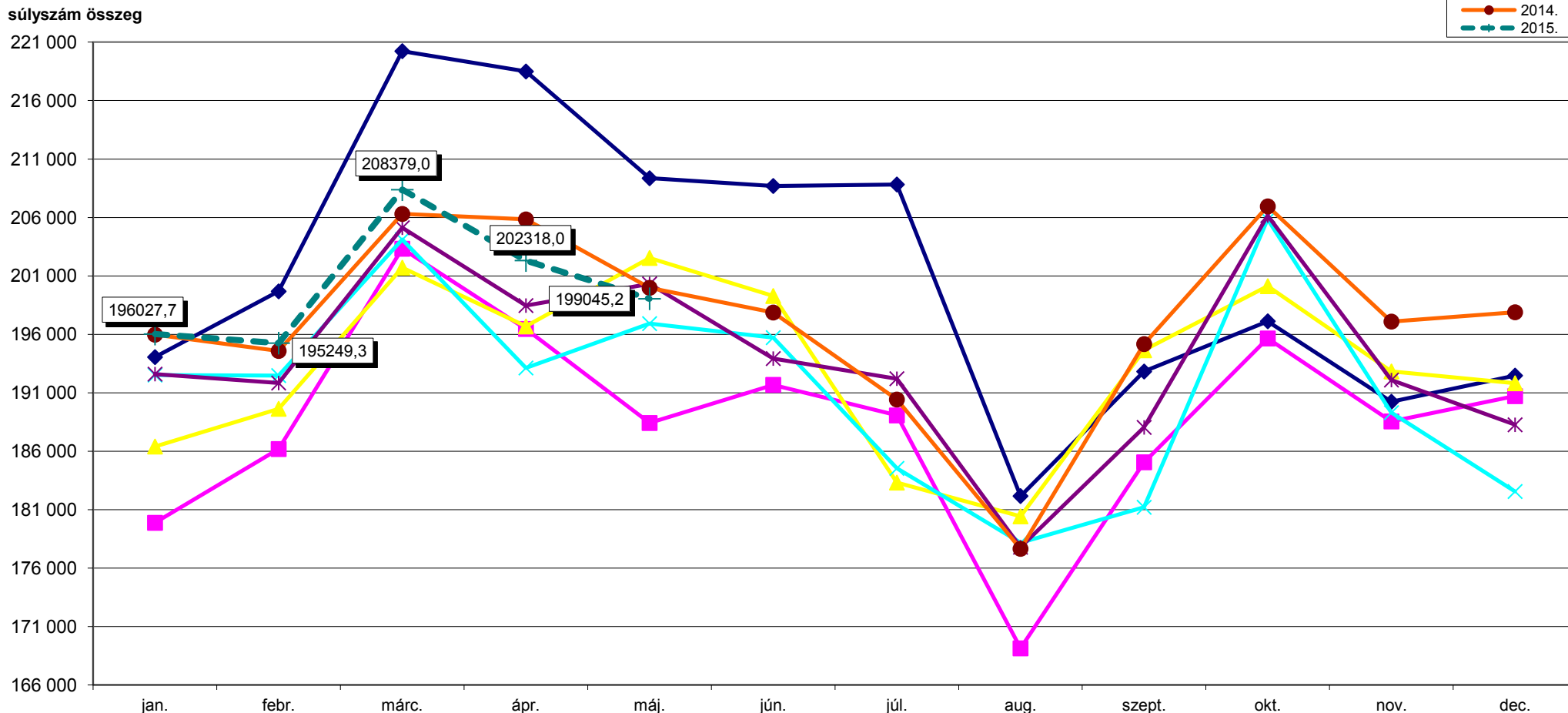


2004. febr. 1-től HBCs 5.0 verzió, 3/2004. (I. 15.) ESZCSM rendelet

- 2009. áprilistól az 58/2009. (III. 18.) Korm. rend. szabályainak alkalmazása
- 2009. szeptembertől a 29/2009. (VIII. 14.) EüM rend. szabályainak alkalmazása
- 2009. novembertől a 35/2009. (X. 29.) EüM rend. szabályainak alkalmazása
- 2010. júniustól a 35/2010. (V. 14.) EüM rend. szabályainak alkalmazása
- 2011. júliustól a 36/2011. (VI. 27.) NEFMI rend. szabályainak alkalmazása
- 2011. novembertől a 60/2011. (X. 25.) NEFMI rend. szabályainak alkalmazása
- 2012. februártól a 70/2011. (XII. 23.) NEFMI rend. szabályainak alkalmazása
- 2013. januártól a 447/2012. (XII. 29.) Korm. rend. és az 55/2012. (XII. 28.) EMMI rend. szabályainak alkalmazása
- 2013. áprilistól ill. májustól a 24/2013. (III. 29.) EMMI rendelet szabályainak alkalmazása
- 2013. szeptembertől a 62/2013. (VIII. 27.) EMMI rendelet szabályainak alkalmazása
- 2014. májustól a 36/2014. (IV. 30.) EMMI rendelet szabályainak alkalmazása
- 2015. áprilistól a 364/2014. (XII. 30.) Korm. r. szabályainak (adatlapon új értékek) alkalmazása

- 2009. januártól a 48/2008. (XII. 31.) EüM rend. szabályainak alkalmazása
- 2009. július 15-étől a 141/2009. (VII. 3.) Korm. rend. szabályainak alkalmazása
- 2009. szeptembertől a 35/2009. (X. 29.) EüM rend. szeptemberi súlyszámainak alkalmazása
- 2010. januártól a 291/2009. (XII. 18.) Korm. r. és az 51/2009. (XII. 30.) EüM r. szabályainak alkalmazása
- 2011. januártól a 365/2010. (XII. 30.) Korm. r. és a 29/2010. (XII. 30.) NEFMI r. szabályainak alkalmazása
- 2011. augusztustól a 139/2011. (VII. 21.) Korm. rend. szabályainak alkalmazása
- 2012. januártól a 227/2011. (X. 28.) Korm. rend. és a 4/2012. (I. 12.) NEFMI rend. szabályainak alkalmazása
- 2012. augusztustól a 164/2012. (VII. 19.) Korm. rend. szabályainak (4 jegyű szakmakódok) alkalmazása
- 2013. februártól ill. májustól a 9/2013. (I. 31.) EMMI rendelet szabályainak alkalmazása
- 2013. augusztustól a 254/2013. (VII. 5.) Korm. rend. szabályainak alkalmazása
- 2014. januártól az 519/2013. (XII. 30.) Korm. r. és a 4/2014. (I. 20.) EMMI r. szabályainak alkalmazása
- 2015. januártól a 364/2014. (XII. 30.) Korm. r. és a 7/2015. (II. 2.) EMMI r. szabályainak alkalmazása

HBCs súlyszám összeg országosan a kúraszerű ellátás és a hosszú napok teljesítményével együtt

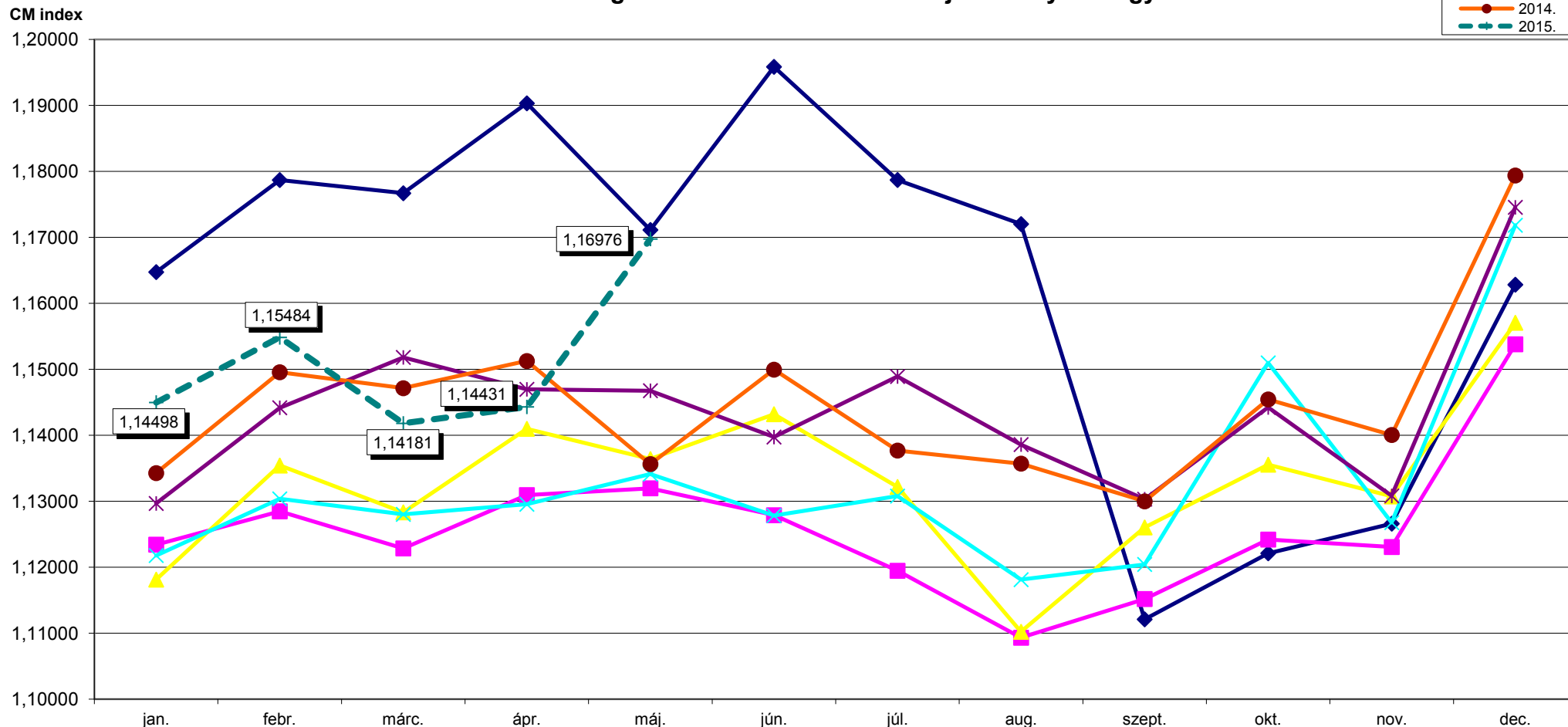


2004. febr. 1-től HBCs 5.0 verzió, 3/2004. (I. 15.) ESZCSM rendelet

- 2009. áprilistól az 58/2009. (III. 18.) Korm. rend. szabályainak alkalmazása
- 2009. szeptembertől a 29/2009. (VIII. 14.) EüM rend. szabályainak alkalmazása
- 2009. novembertől a 35/2009. (X. 29.) EüM rend. szabályainak alkalmazása
- 2010. júniustól a 35/2010. (V. 14.) EüM rend. szabályainak alkalmazása
- 2011. júliustól a 36/2011. (VI. 27.) NEFMI rend. szabályainak alkalmazása
- 2011. novembertől a 60/2011. (X. 25.) NEFMI rend. szabályainak alkalmazása
- 2012. februártól a 70/2011. (XII. 23.) NEFMI rend. szabályainak alkalmazása
- 2013. januártól a 447/2012. (XII. 29.) Korm. rend. és az 55/2012. (XII. 28.) EMMI rend. szabályainak alkalmazása
- 2013. áprilistól ill. májustól a 24/2013. (III. 29.) EMMI rendelet szabályainak alkalmazása
- 2013. szeptembertől a 62/2013. (VIII. 27.) EMMI rendelet szabályainak alkalmazása
- 2014. májustól a 36/2014. (IV. 30.) EMMI rendelet szabályainak alkalmazása
- 2015. áprilistól a 364/2014. (XII. 30.) Korm. r. szabályainak (adatlapon új értékek) alkalmazása

- 2009. januártól a 48/2008. (XII. 31.) EüM rend. szabályainak alkalmazása
- 2009. július 15-étől a 141/2009. (VII. 3.) Korm. rend. szabályainak alkalmazása
- 2009. szeptembertől a 35/2009. (X. 29.) EüM rend. szeptemberi súlyszámainak alkalmazása
- 2010. januártól a 291/2009. (XII. 18.) Korm. r. és az 51/2009. (XII. 30.) EüM r. szabályainak alkalmazása
- 2011. januártól a 365/2010. (XII. 30.) Korm. r. és a 29/2010. (XII. 30.) NEFMI r. szabályainak alkalmazása
- 2011. augusztustól a 139/2011. (VII. 21.) Korm. rend. szabályainak alkalmazása
- 2012. januártól a 227/2011. (X. 28.) Korm. rend. és a 4/2012. (I. 12.) NEFMI rend. szabályainak alkalmazása
- 2012. augusztustól a 164/2012. (VII. 19.) Korm. rend. szabályainak (4 jegyű szakmakódok) alkalmazása
- 2013. februártól ill. májustól a 9/2013. (I. 31.) EMMI rendelet szabályainak alkalmazása
- 2013. augusztustól a 254/2013. (VII. 5.) Korm. rend. szabályainak alkalmazása
- 2014. januártól az 519/2013. (XII. 30.) Korm. r. és a 4/2014. (I. 20.) EMMI r. szabályainak alkalmazása
- 2015. januártól a 364/2014. (XII. 30.) Korm. r. és a 7/2015. (II. 2.) EMMI r. szabályainak alkalmazása

Case-mix index országosan a kúraszerű ellátás teljesítményével együtt



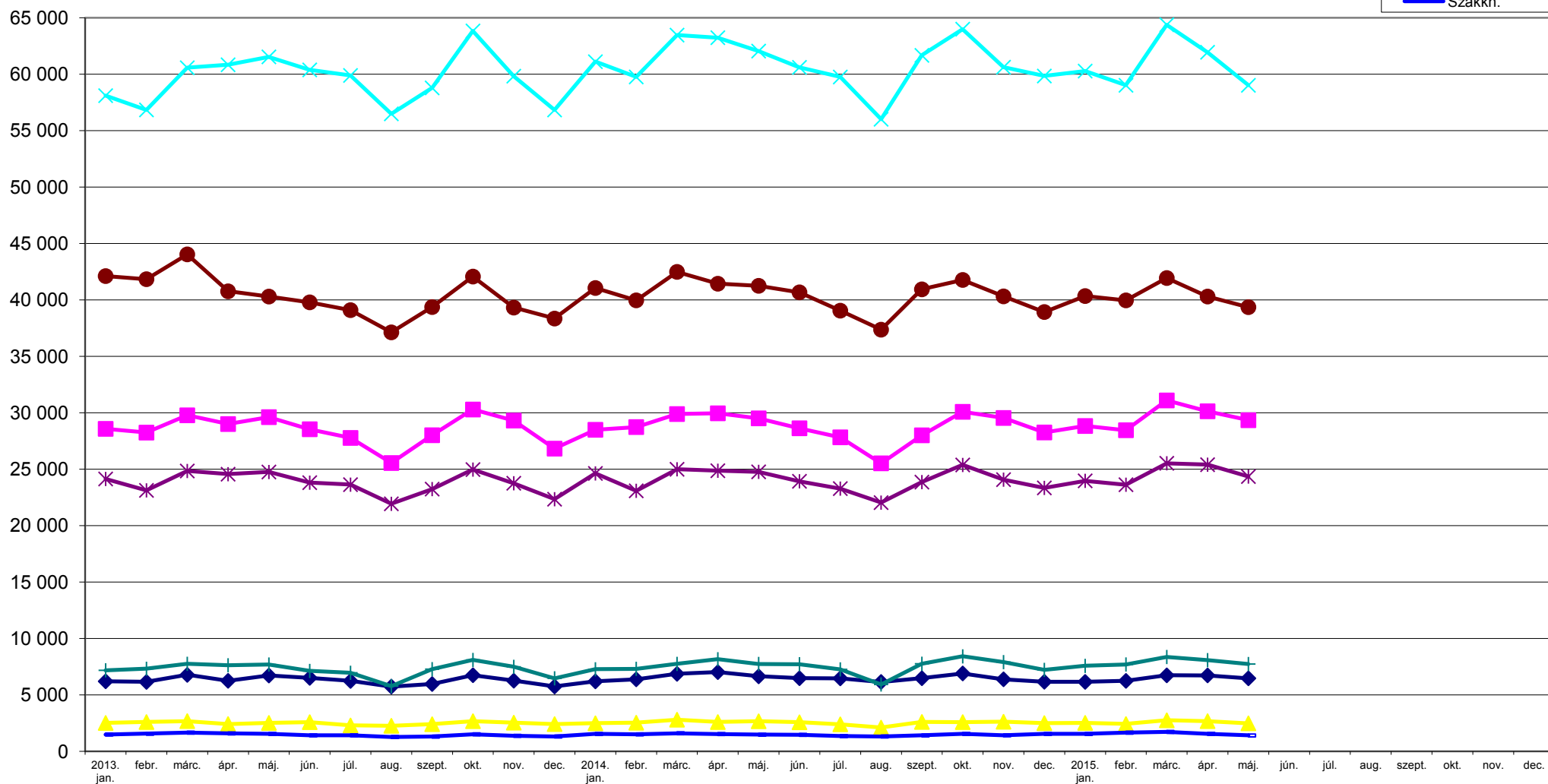
2004. febr. 1-től HBCs 5.0 verzió, 3/2004. (I. 15.) ESZCSM rendelet

- 2009. áprilistól az 58/2009. (III. 18.) Korm. rend. szabályainak alkalmazása
- 2009. szeptembertől a 29/2009. (VIII. 14.) EüM rend. szabályainak alkalmazása
- 2009. novembertől a 35/2009. (X. 29.) EüM rend. szabályainak alkalmazása
- 2010. júniustól a 35/2010. (V. 14.) EüM rend. szabályainak alkalmazása
- 2011. júliustól a 36/2011. (VI. 27.) NEFMI rend. szabályainak alkalmazása
- 2011. novembertől a 60/2011. (X. 25.) NEFMI rend. szabályainak alkalmazása
- 2012. februártól a 70/2011. (XII. 23.) NEFMI rend. szabályainak alkalmazása
- 2013. januártól a 447/2012. (XII. 29.) Korm. rend. és az 55/2012. (XII. 28.) EMMI rend. szabályainak alkalmazása
- 2013. áprilistól ill. májustól a 24/2013. (III. 29.) EMMI rendelet szabályainak alkalmazása
- 2013. szeptembertől a 62/2013. (VIII. 27.) EMMI rendelet szabályainak alkalmazása
- 2014. májustól a 36/2014. (IV. 30.) EMMI rendelet szabályainak alkalmazása
- 2015. áprilistól a 364/2014. (XII. 30.) Korm. r. szabályainak (adatlapon új értékek) alkalmazása

- 2009. januártól a 48/2008. (XII. 31.) EüM rend. szabályainak alkalmazása
- 2009. július 15-étől a 141/2009. (VII. 3.) Korm. rend. szabályainak alkalmazása
- 2009. szeptembertől a 35/2009. (X. 29.) EüM rend. szeptemberi súlyszámmainak alkalmazása
- 2010. januártól a 291/2009. (XII. 18.) Korm. r. és az 51/2009. (XII. 30.) EüM r. szabályainak alkalmazása
- 2011. januártól a 365/2010. (XII. 30.) Korm. r. és a 29/2010. (XII. 30.) NEFMI r. szabályainak alkalmazása
- 2011. augusztustól a 139/2011. (VII. 21.) Korm. rend. szabályainak alkalmazása
- 2012. januártól a 227/2011. (X. 28.) Korm. rend. és a 4/2012. (I. 12.) NEFMI rend. szabályainak alkalmazása
- 2012. augusztustól a 164/2012. (VII. 19.) Korm. rend. szabályainak (4 jegyű szakmakódok) alkalmazása
- 2013. februártól ill. májustól a 9/2013. (I. 31.) EMMI rendelet szabályainak alkalmazása
- 2013. augusztustól a 254/2013. (VII. 5.) Korm. rend. szabályainak alkalmazása
- 2014. januártól az 519/2013. (XII. 30.) Korm. r. és a 4/2014. (I. 20.) EMMI r. szabályainak alkalmazása
- 2015. januártól a 364/2014. (XII. 30.) Korm. r. és a 7/2015. (II. 2.) EMMI r. szabályainak alkalmazása

Teljes HBCs esetszám intézmény-csoportonként a kúraszerű ellátás teljesítményével együtt

teljes HBCs eset

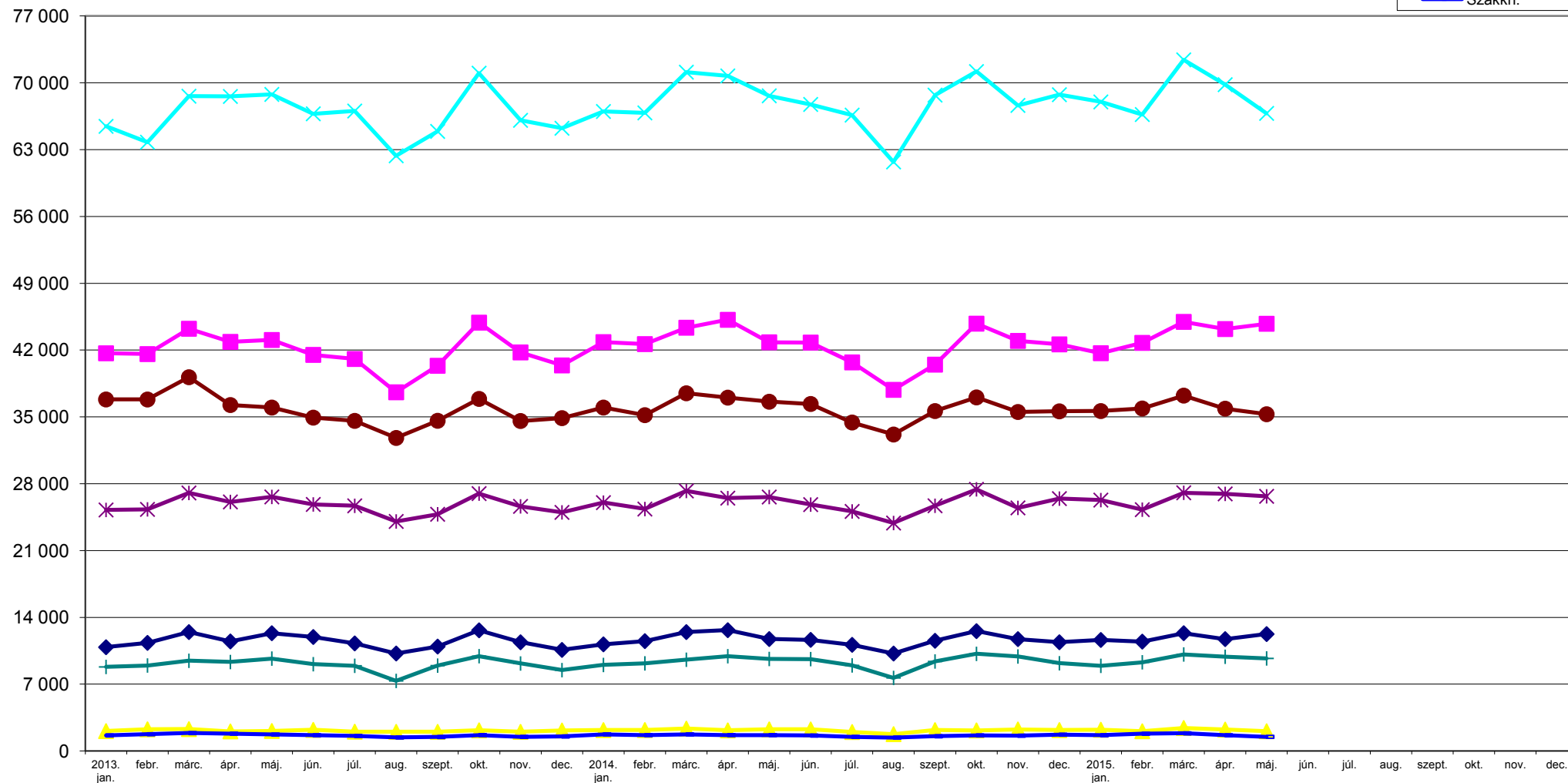


2013. januártól a 447/2012. (XII. 29.) Korm. r. és az 55/2012. (XII. 28.) EMMI r. szabályainak alkalmazása
 2013. áprilistól ill. májustól a 24/2013. (III. 29.) EMMI rendelet szabályainak alkalmazása
 2013. szeptembertől a 62/2013. (VIII. 27.) EMMI rendelet szabályainak alkalmazása
 2014. májustól a 36/2014. (IV. 30.) EMMI rendelet szabályainak alkalmazása
 2015. áprilistól a 364/2014. (XII. 30.) Korm. r. szabályainak (adatlapon új értékek) alkalmazása

2013. februártól ill. májustól a 9/2013. (I. 31.) EMMI rendelet szabályainak alkalmazása
 2013. augusztustól a 254/2013. (VII. 5.) Korm. rend. szabályainak alkalmazása
 2014. januártól az 519/2013. (XII. 30.) Korm. r. és a 4/2014. (I. 20.) EMMI r. szabályainak alkalmazása
 2015. januártól a 364/2014. (XII. 30.) Korm. r. és a 7/2015. (II. 2.) EMMI r. szabályainak alkalmazása

HBCs súlyszám összeg intézmény-csoportonként a kúraszerű ellátás és a hosszú napok teljesítményével együtt

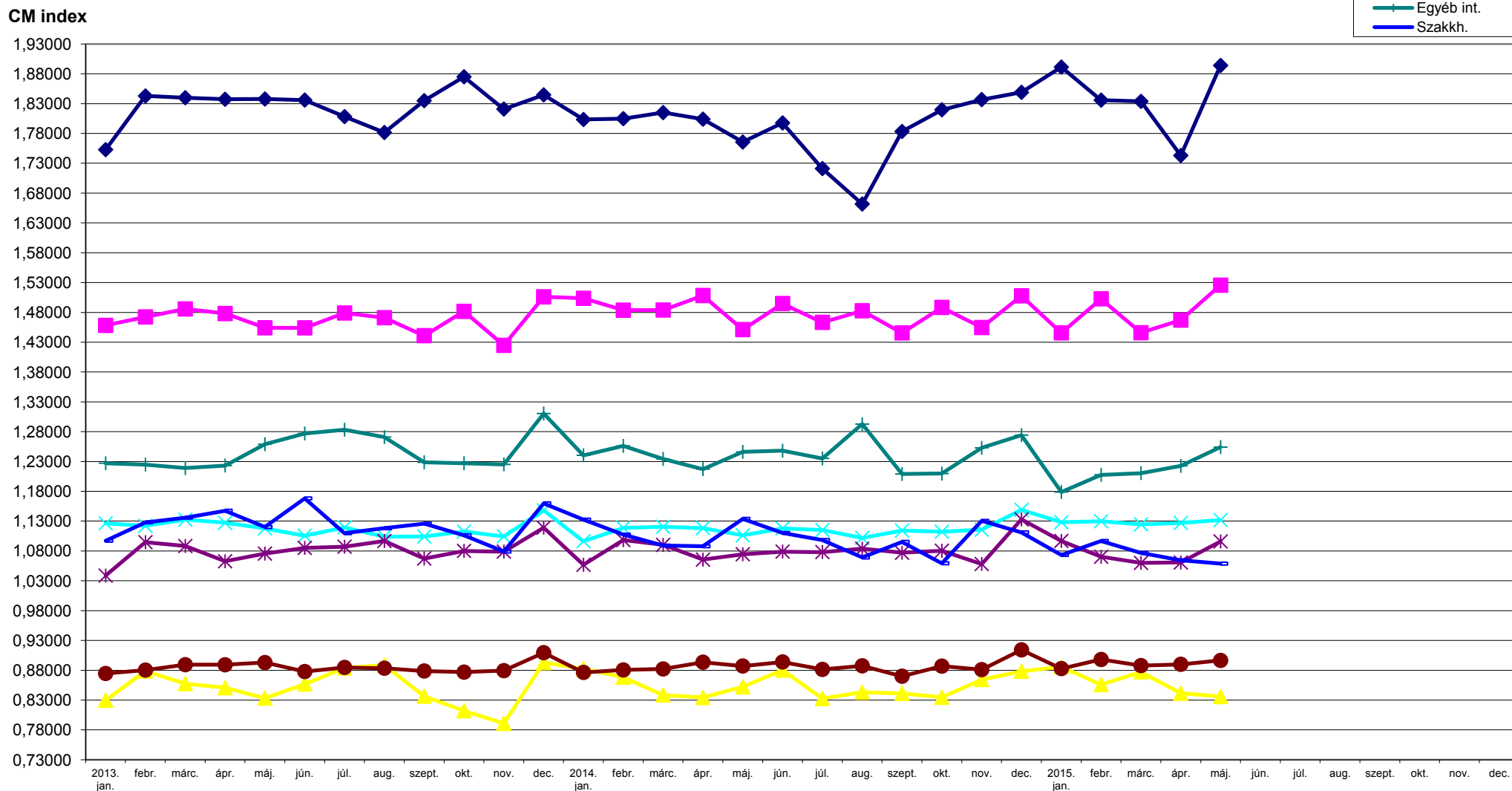
súlyszám összeg



2013. januártól a 447/2012. (XII. 29.) Korm. r. és az 55/2012. (XII. 28.) EMMI r. szabályainak alkalmazása
 2013. áprilistól ill. májustól a 24/2013. (III. 29.) EMMI rendelet szabályainak alkalmazása
 2013. szeptembertől a 62/2013. (VIII. 27.) EMMI rendelet szabályainak alkalmazása
 2014. májustól a 36/2014. (IV. 30.) EMMI rendelet szabályainak alkalmazása
 2015. áprilistól a 364/2014. (XII. 30.) Korm. r. szabályainak (adatlapon új értékek) alkalmazása

2013. februártól ill. májustól a 9/2013. (I. 31.) EMMI rendelet szabályainak alkalmazása
 2013. augusztustól a 254/2013. (VII. 5.) Korm. rend. szabályainak alkalmazása
 2014. januártól az 519/2013. (XII. 30.) Korm. r. és a 4/2014. (I. 20.) EMMI r. szabályainak alkalmazás
 2015. januártól a 364/2014. (XII. 30.) Korm. r. és a 7/2015. (II. 2.) EMMI r. szabályainak alkalmazása

Case-mix index intézmény-csoportonként a kúraszerű ellátás teljesítményével együtt



2013. januártól a 447/2012. (XII. 29.) Korm. r. és az 55/2012. (XII. 28.) EMMI r. szabályainak alkalmazása
 2013. áprilistól ill. májustól a 24/2013. (III. 29.) EMMI rendelet szabályainak alkalmazása
 2013. szeptembertől a 62/2013. (VIII. 27.) EMMI rendelet szabályainak alkalmazása
 2014. májustól a 36/2014. (IV. 30.) EMMI rendelet szabályainak alkalmazása
 2015. áprilistól a 364/2014. (XII. 30.) Korm. r. szabályainak (adatlapon új értékek) alkalmazása

2013. februártól ill. májustól a 9/2013. (I. 31.) EMMI rendelet szabályainak alkalmazása
 2013. augusztustól a 254/2013. (VII. 5.) Korm. rend. szabályainak alkalmazása
 2014. januártól az 519/2013. (XII. 30.) Korm. r. és a 4/2014. (I. 20.) EMMI r. szabályainak alkalmazása
 2015. januártól a 364/2014. (XII. 30.) Korm. r. és a 7/2015. (II. 2.) EMMI r. szabályainak alkalmazása

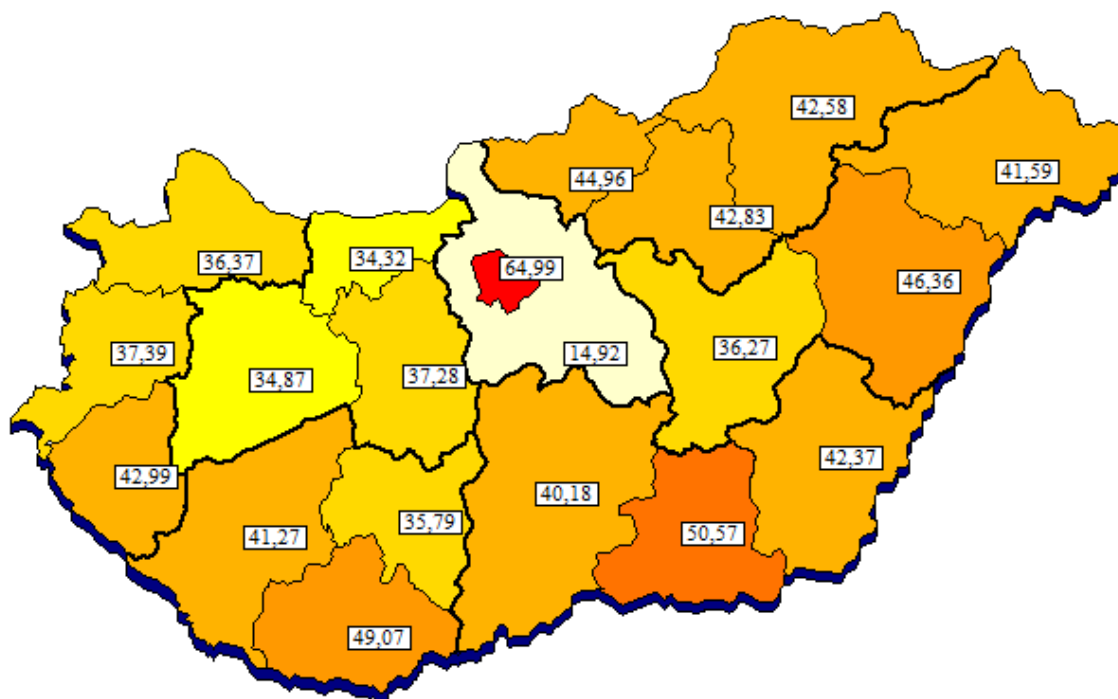
Kórházi ágyszám kimutatás megyénként

Megye	Aktív ágyszám	Részesedés az országos összesenből %	Tényleges ágykihasználási %	Normatív ágykihasználási %
Budapest	11 338	27,22	74,08	79,75
Baranya	1 835	4,41	74,33	86,92
Bács-Kiskun	2 077	4,99	64,43	72,50
Békés	1 505	3,61	72,08	77,71
Borsod-Abaúj-Zemplén	2 874	6,90	69,29	68,86
Csongrád	2 060	4,95	70,31	77,97
Fejér	1 564	3,75	77,09	83,16
Győr-Sopron-Moson	1 638	3,93	71,29	72,01
Hajdú-Bihar	2 501	6,00	74,16	89,41
Heves	1 300	3,12	64,47	71,66
Komárom-Esztergom	1 032	2,48	77,06	80,91
Nógrád	892	2,14	55,38	59,11
Pest	1 821	4,37	71,62	77,31
Somogy	1 302	3,13	66,20	72,18
Szabolcs-Szatmár-Bereg	2 335	5,61	74,00	78,91
Jász-Nagykun-Szolnok	1 391	3,34	64,87	69,69
Tolna	816	1,96	64,42	67,41
Vas	952	2,29	68,80	70,27
Veszprém	1 217	2,92	70,98	70,71
Zala	1 202	2,89	73,60	80,48
Országos összesen	41 652	100,00	71,32	77,10

Az ágykihasználási százalék a kúraszerű ellátás ápolási napjait nem tartalmazza.

10 ezer lakosra jutó ágyak száma megyénként

10 ezer lakosra jutó ágyak száma országos összesen: **42,17**



Kórházi ágyszám kimutatás szakterületenként

Szakterület		Aktív ágyszám	Részesedés az országos összesenből %	Tényleges ágykihasználási %
0100	Belgyógyászat	4 080	9,80	74,87
0101	Angiológia, phlebológia, lymphológia	298	0,72	73,28
0102	Haematológia	566	1,36	78,41
0103	Endokrinológia, anyagcsere és diabetológia	710	1,70	67,74
0104	Gasztroenterológia	1 371	3,29	76,10
0105	Nefrológia	579	1,39	74,52
0106	Geriátria	175	0,42	61,38
0109	Allergológia és klinikai immunológia	266	0,64	58,17
0112	Haemopoetikus őssejt transzplantáció	50	0,12	8,32
0200	Sebészet	2 944	7,07	68,17
0202	Tüdő- és mellkassebészet	222	0,53	55,30
0203	Érsebészet	536	1,29	62,98
0204	Idegsebészet	502	1,21	67,88
0205	Szívsebészet	224	0,54	71,27
0208	Szerv-transzplantációs sebészet	91	0,22	54,27
0215	Csecsemő- és gyermekszívsebészet	20	0,05	53,55
0405	Szülészet	2 290	5,50	113,38
0406	Nőgyógyászat	891	2,14	58,71
0500	Csecsemő- és gyermekgyógyászat	1 578	3,79	73,59
0502	PIC	529	1,27	72,47
0503	Csecsemő- és gyermekkardiológia	93	0,22	24,73
0504	Gyermek-tüdőgyógyászat	275	0,66	48,77
0505	Gyermek-gasztroenterológia	166	0,40	71,53
0506	Gyermeksebészet	372	0,89	64,41
0508	Gyermekszemészet	38	0,09	24,19
0509	Csecsemő és gyermek fül-, orr-, gégegyógyászat	231	0,55	40,22
0511	Gyermekneuroológia	198	0,48	57,69
0515	Csecsemő- és gyermekgyógyászati intenzív terápia	190	0,46	49,73

Szakterület		Aktív ágyszám	Részesedés az országos összesenből %	Tényleges ágykihasz- nálási %
0521	Fejlődésneurológia	18	0,04	56,09
0600	Fül-orr-gégegyógyászat	905	2,17	58,46
0700	Szemészet	686	1,65	69,95
0800	Bőr- és nemibeteg-ellátás	336	0,81	62,57
0900	Neurológia	1 983	4,76	66,78
0901	Stroke ellátás	706	1,69	68,67
1000	Ortopédia	824	1,98	71,14
1001	Gerincsebészet	111	0,27	65,50
1002	Traumatológia	2 716	6,52	64,26
1100	Urológia	1 066	2,56	64,35
1200	Klinikai onkológia	1 420	3,41	107,53
1201	Sugárterápia	414	0,99	57,27
1400	Reumatológia	1 087	2,61	76,37
1502	Intenzív ellátás	1 135	2,72	60,03
1600	Infektológia	882	2,12	61,71
1601	AIDS beteg ellátás	15	0,04	29,03
1603	Trópusi betegségek ellátása	16	0,04	8,87
1700	Arc-, állcsont-, szájsebészet	162	0,39	41,50
1800	Pszichiátria	2 565	6,16	71,38
1801	Addiktológia	248	0,60	48,91
1900	Tüdőgyógyászat	1 878	4,51	64,93
2000	Plasztikai helyreállító és esztétikai sebészet	63	0,15	58,06
2001	Égéssebészet	76	0,18	40,41
2002	Gyermek plasztikai és égéssebészet	17	0,04	66,41
2300	Gyermek- és ifjúságpszichiátria	139	0,33	81,16
4000	Kardiológia	2 075	4,98	72,40
4602	Sürgősségi betegellátó egységben szervezett szakellátás	556	1,33	49,47
4603	Klinikai toxikológia	68	0,16	39,42
Országos összesen		41 652	100,00	71,32

Az ágykihasználási százalék a kúraszerű ellátás ápolási napjait nem tartalmazza.

Kórházi ágyszám kimutatás intézmény-csoportonként

Intézet típusa	Aktív ágyszám	Részesedés az országos összesenből %	Tényleges ágykihasználási %	Normatív ágykihasználási %
Országos intézetek	1 569	3,77	71,26	74,58
Egyetemek	6 560	15,75	75,10	86,43
Gyermekekórházak	624	1,50	64,71	77,93
Megyei intézetek	15 243	36,60	69,67	73,80
Fővárosi intézetek	5 610	13,47	74,08	79,51
Városi intézetek	9 923	23,82	69,95	75,41
MÁV, HM, BM, egyéb intézetek	1 560	3,75	76,64	79,70
Szakkórházak	563	1,35	61,50	62,34
Országos összesen	41 652	100,00	71,32	77,10

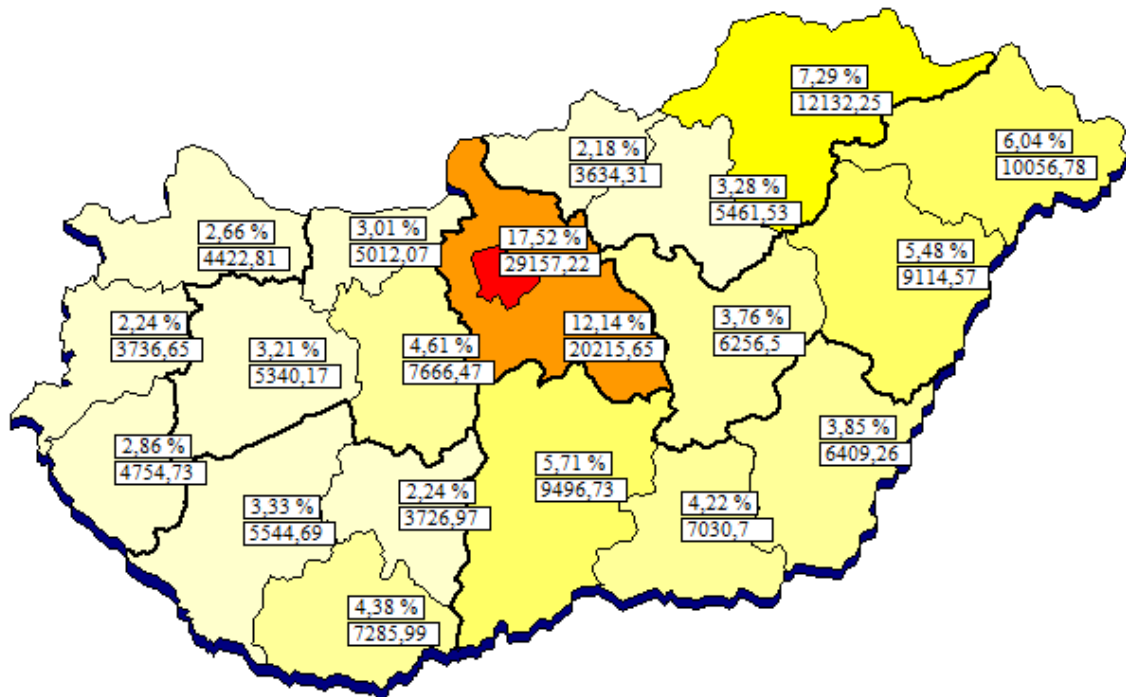
Az ágykihasználási százalék a kúraszerű ellátás ápolási napjait nem tartalmazza.

Teljes HBCs esetek területi megoszlása

Megye	Teljes HBCs esetek			
	Az ápoló intézet megyéje szerint	Részesedés az országos összesenből %	A megyében ellátott megyei lakosok szerint	A beteg lakóhelyének irányítószáma szerint
Budapest	48 964,98	28,78	27 358,66	29 157,22
Baranya	8 381,91	4,93	6 821,85	7 285,99
Bács-Kiskun	8 073,41	4,74	7 370,26	9 496,73
Békés	5 470,21	3,21	5 332,15	6 409,26
Borsod-Abaúj-Zemplén	11 024,79	6,48	10 627,93	12 132,25
Csongrád	8 799,06	5,17	6 732,31	7 030,70
Fejér	6 804,41	4,00	5 821,92	7 666,47
Győr-Sopron-Moson	6 341,28	3,73	3 869,18	4 422,81
Hajdú-Bihar	11 301,24	6,64	8 723,90	9 114,57
Heves	4 533,51	2,66	3 780,17	5 461,53
Komárom-Esztergom	4 064,05	2,39	3 406,52	5 012,07
Nógrád	2 621,27	1,54	2 539,55	3 634,31
Pest	7 929,02	4,66	6 037,16	20 215,65
Somogy	5 288,74	3,11	4 371,65	5 544,69
Szabolcs-Szatmár-Bereg	9 226,03	5,42	8 663,69	10 056,78
Jász-Nagykun-Szolnok	5 160,93	3,03	4 599,67	6 256,50
Tolna	2 881,33	1,69	2 558,05	3 726,97
Vas	3 802,64	2,23	3 305,82	3 736,65
Veszprém	4 581,20	2,69	4 258,85	5 340,17
Zala	4 908,68	2,88	4 140,54	4 754,73
Egyéb	-	-	-	3 702,64
Országos összesen	170 158,69	100,00	130 319,83	170 158,69

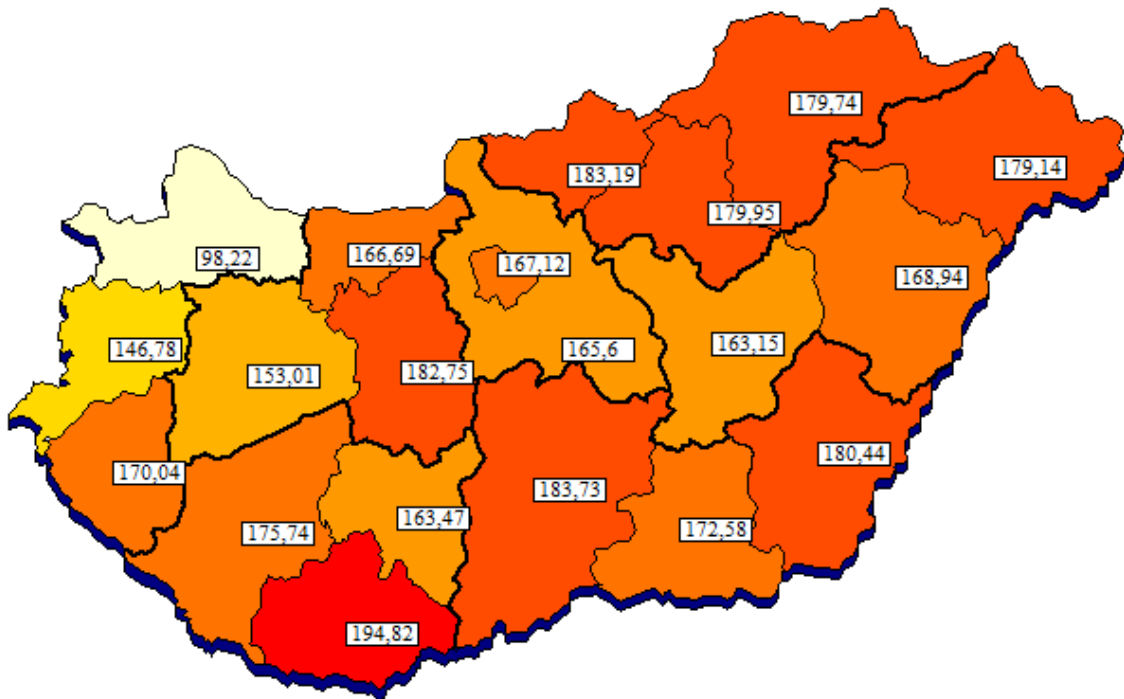
Teljes HBCs esetek területi megoszlása a beteg lakóhelyének irányítószáma szerint

Teljes HBCs esetek országos összesen: 170 158,69

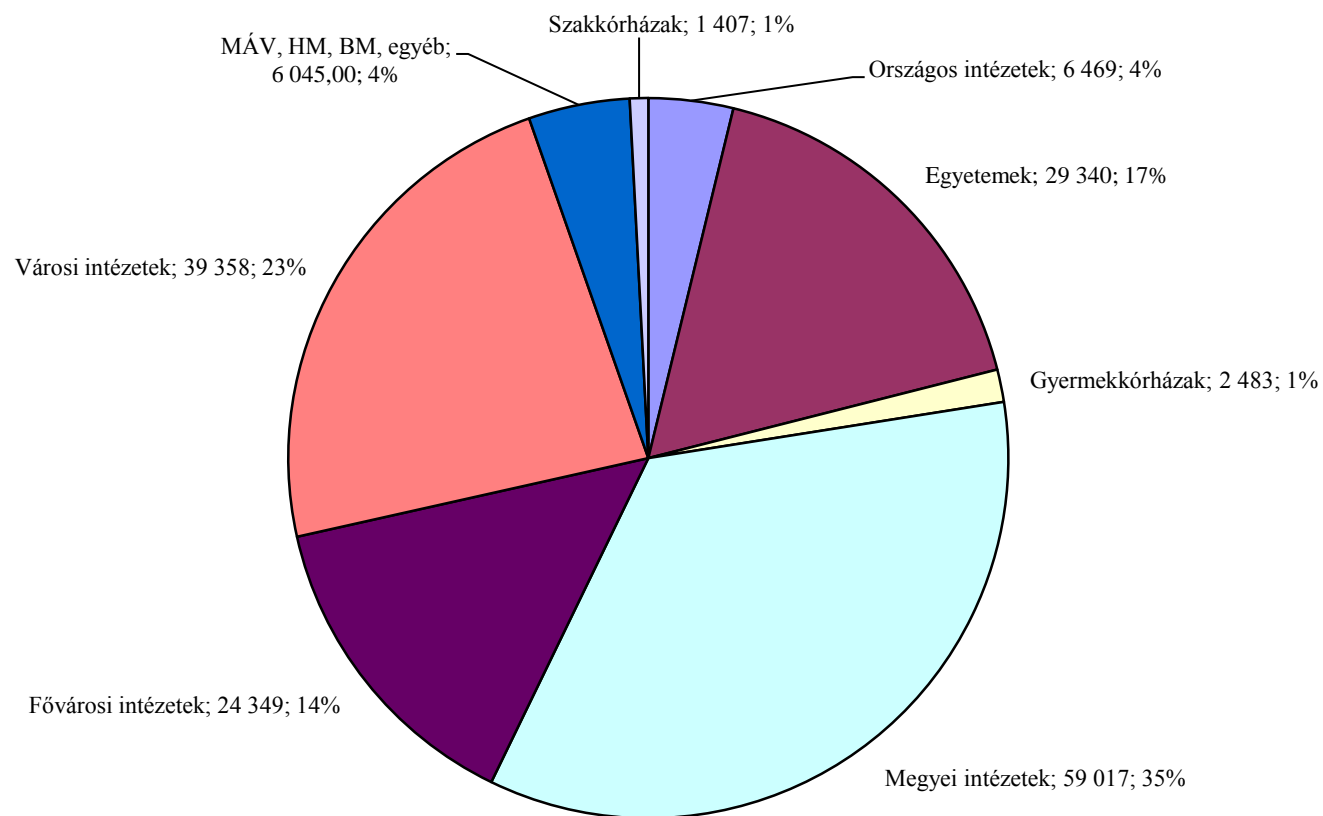


10 ezer lakosra jutó teljes HBCs esetek területi megoszlása a beteg lakóhelyének irányítószáma szerint

10 ezer lakosra jutó teljes HBCs eset országos összesen: **172,27**



Teljes HBCs esetek intézmény-csoportonkénti megoszlása
Országos összesen: 170 159

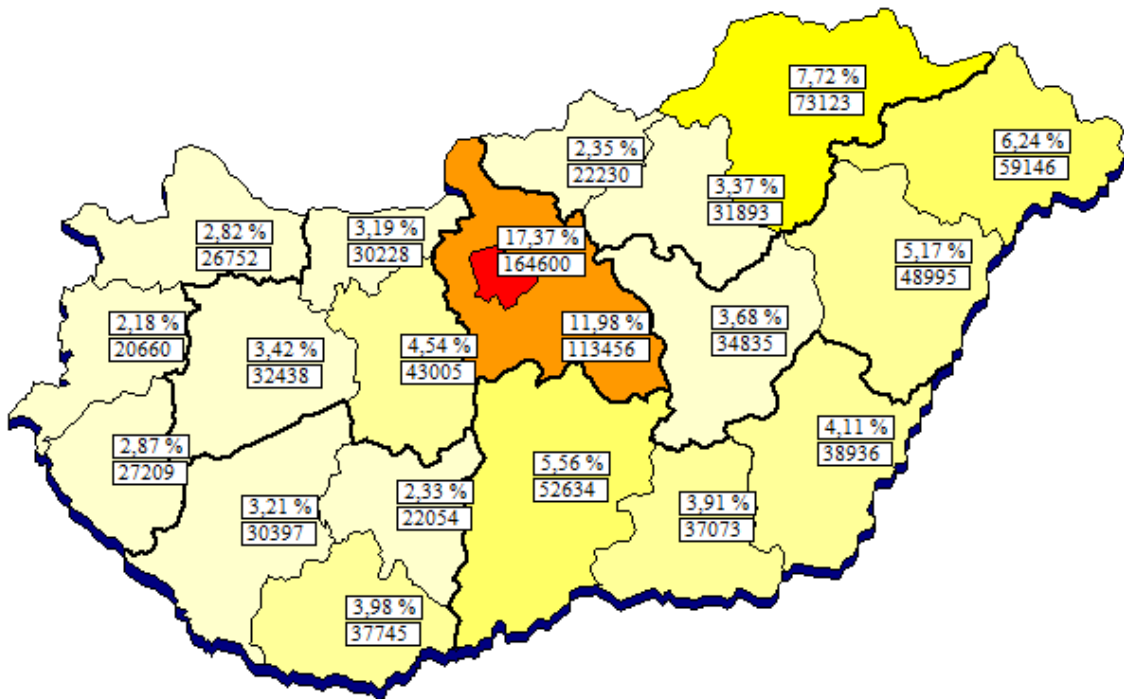


Az elszámolt ápolási napok területi megoszlása

Megye	Elszámolt ápolási napok			
	Az ápoló intézet megyéje szerint	Részesedés az országos összesenből %	A megyében ellátott megyei lakosok szerint	A beteg lakóhelyének irányítószáma szerint
Budapest	278 505	28,77	156 517	164 600
Baranya	45 106	4,66	35 562	37 745
Bács-Kiskun	45 650	4,72	41 880	52 634
Békés	33 630	3,47	33 021	38 936
Borsod-Abaúj-Zemplén	67 428	6,97	64 610	73 123
Csongrád	47 178	4,87	35 512	37 073
Fejér	37 644	3,89	32 931	43 005
Győr-Sopron-Moson	37 118	3,83	23 415	26 752
Hajdú-Bihar	60 239	6,22	46 674	48 995
Heves	26 510	2,74	22 054	31 893
Komárom-Esztergom	24 782	2,56	21 385	30 228
Nógrád	16 415	1,70	15 996	22 230
Pest	42 942	4,44	34 647	113 456
Somogy	28 617	2,96	23 589	30 397
Szabolcs-Szatmár-Bereg	55 425	5,73	52 100	59 146
Jász-Nagykun-Szolnok	28 116	2,90	25 157	34 835
Tolna	16 445	1,70	15 133	22 054
Vas	21 733	2,24	18 427	20 660
Veszprém	27 159	2,81	25 626	32 438
Zala	27 427	2,83	23 179	27 209
Egyéb	-	-	-	20 660
Országos összesen	968 069	100,00	747 415	968 069

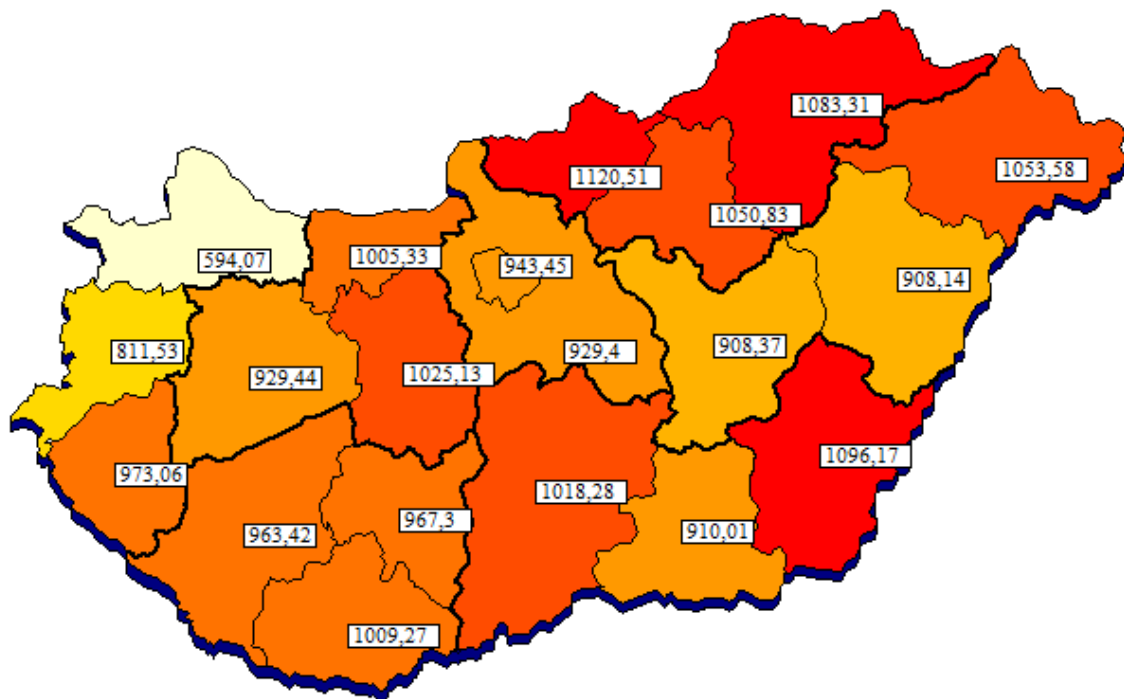
Az elszámolt ápolási napok területi megoszlása a beteg lakóhelyének irányítószáma szerint

Elszámolt ápolási nap összesen: **968 069**

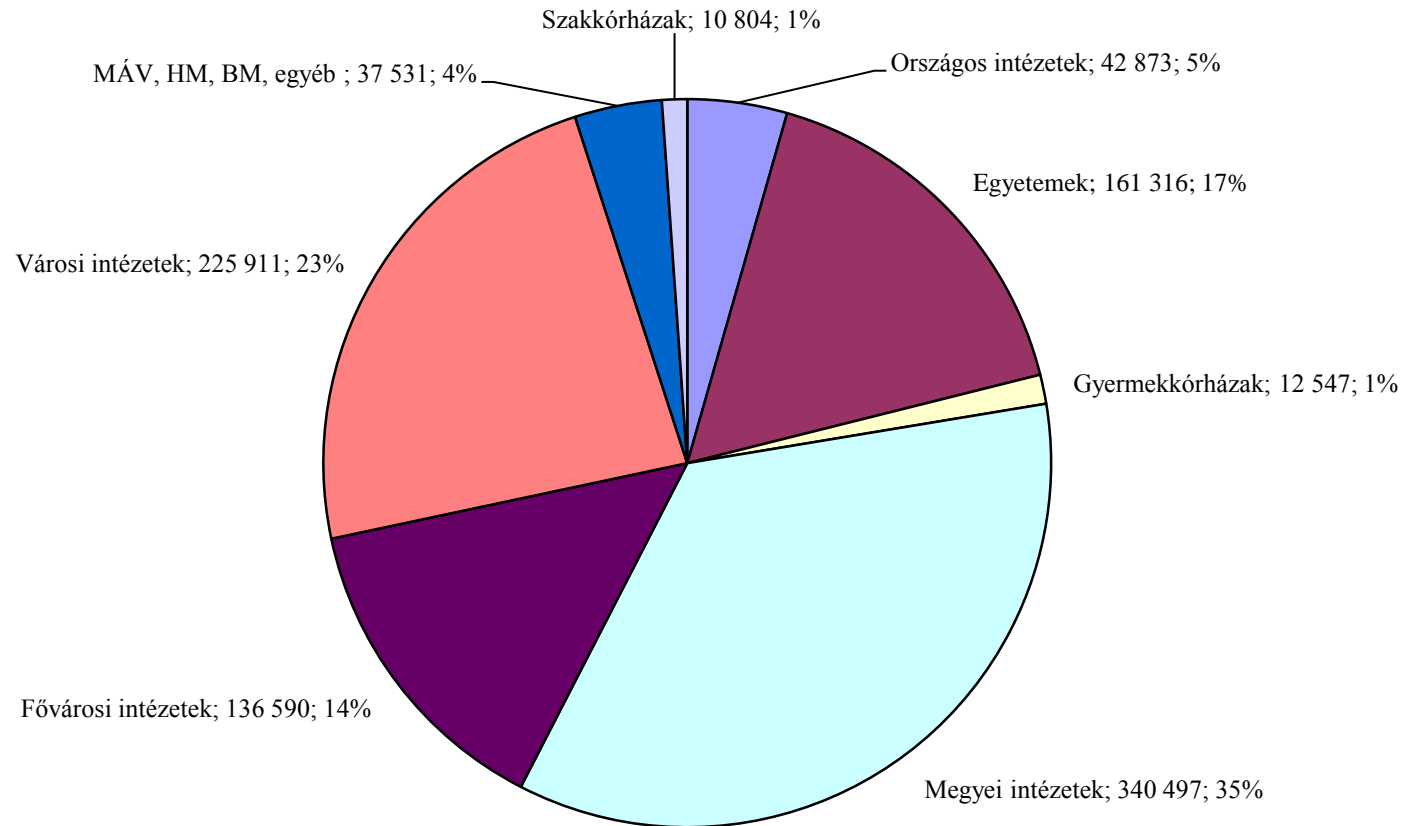


10 ezer lakosra jutó elszámolt ápolási nap területi megoszlása a beteg lakóhelyének irányítószáma szerint

10 ezer lakosra jutó elszámolt ápolási nap országos összesen: **980,09**



Az elszámolt ápolási napok intézmény-csoportonkénti megoszlása
Országos összesen: 968 069

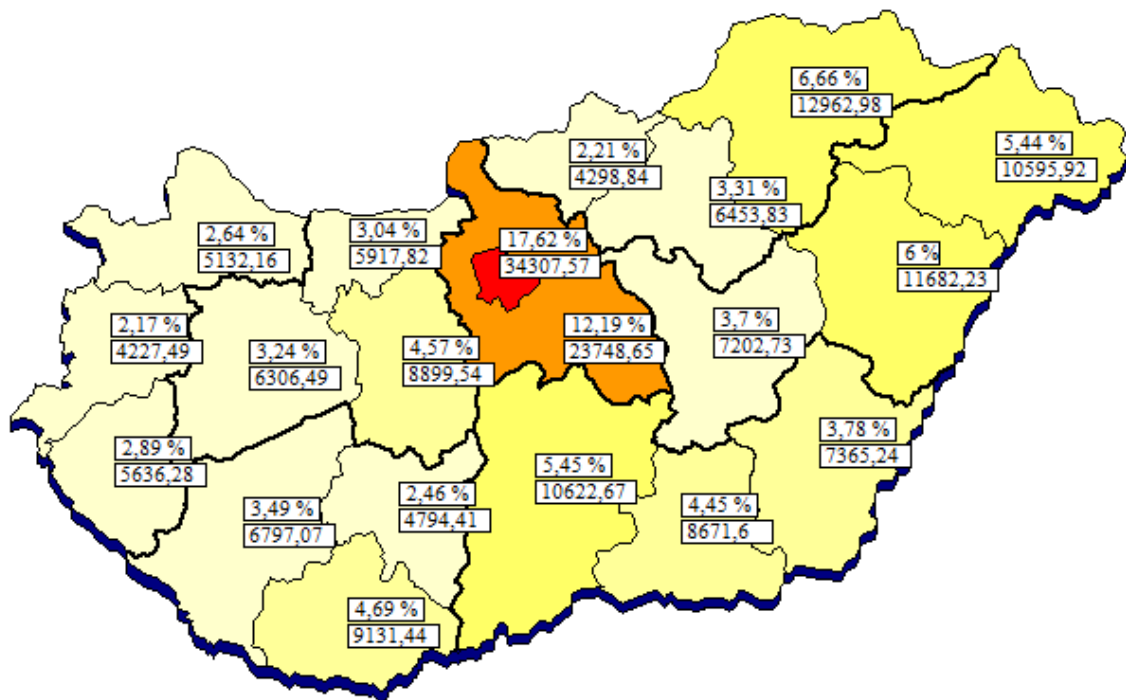


Az elszámolt HBCs súlyszám összesen területi megoszlása

Megye	Elszámolt HBCs súlyszám			
	Az ápoló intézet megyéje szerint	Részesedés az országos összesenből %	A megyében ellátott megyei lakosok szerint	A beteg lakóhelyének irányítószáma szerint
Budapest	63 039,22	31,67	32 544,78	34 307,57
Baranya	11 699,13	5,88	8 524,45	9 131,44
Bács-Kiskun	8 387,82	4,21	7 457,28	10 622,67
Békés	5 663,73	2,85	5 528,12	7 365,24
Borsod-Abaúj-Zemplén	11 548,00	5,80	10 813,89	12 962,98
Csongrád	11 974,79	6,02	8 297,18	8 671,60
Fejér	7 554,22	3,80	6 345,33	8 899,54
Győr-Sopron-Moson	6 942,67	3,49	4 100,85	5 132,16
Hajdú-Bihar	15 745,10	7,91	11 217,95	11 682,23
Heves	4 334,45	2,18	3 640,23	6 453,83
Komárom-Esztergom	4 016,61	2,02	3 348,12	5 917,82
Nógrád	2 687,35	1,35	2 590,72	4 298,84
Pest	7 022,61	3,53	5 455,11	23 748,65
Somogy	6 153,96	3,09	4 858,46	6 797,07
Szabolcs-Szatmár-Bereg	8 879,46	4,46	8 328,52	10 595,92
Jász-Nagykun-Szolnok	5 382,33	2,70	4 718,57	7 202,73
Tolna	3 040,99	1,53	2 706,18	4 794,41
Vas	4 311,99	2,17	3 585,60	4 227,49
Veszprém	4 992,98	2,51	4 600,75	6 306,49
Zala	5 667,76	2,85	4 513,81	5 636,28
Egyéb	-	-	-	4 290,21
Országos összesen	199 045,17	100,00	143 175,90	199 045,17

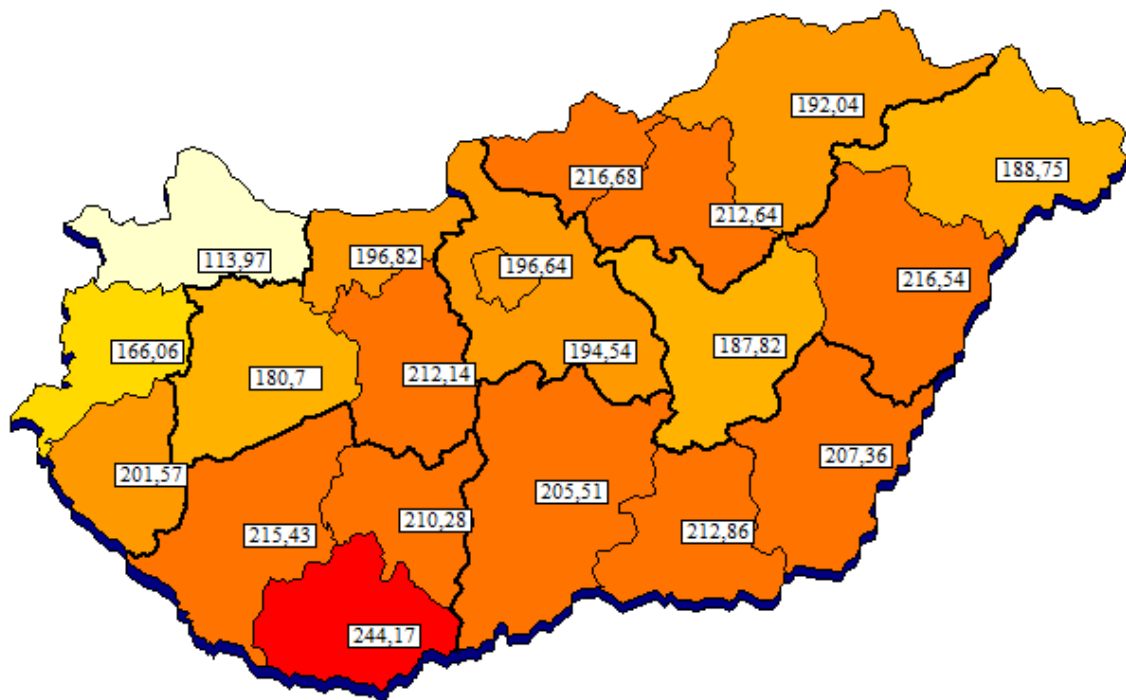
Az elszámolt súlyszám területi megoszlása a beteg lakóhelyének irányítószáma szerint

Elszámolt súlyszám országos összesen: **199 045,17**

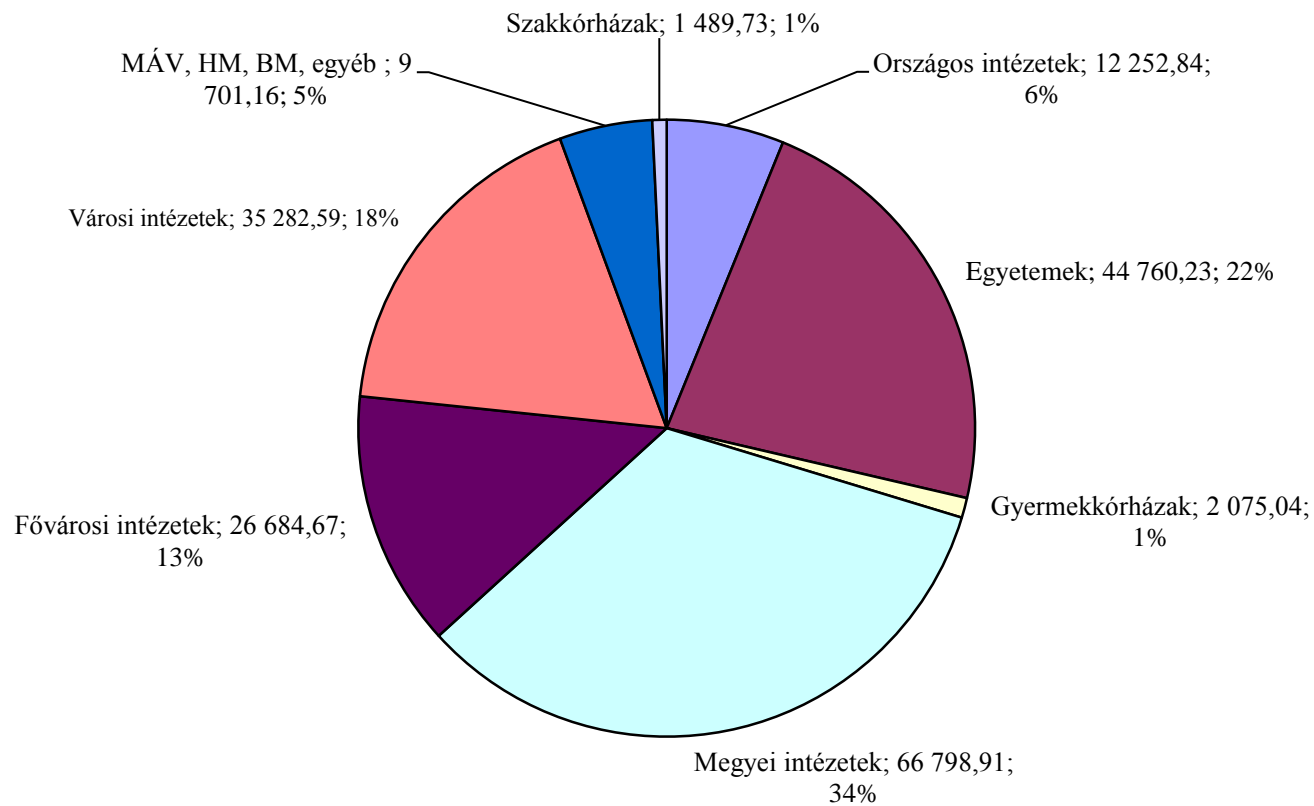


10 ezer lakosra jutó elszámolt súlyszám területi megoszlása a beteg lakóhelyének irányítószáma szerint

10 ezer lakosra jutó elszámolt súlyszám országos összesen: **201,52**



A HBCs súlyszaám összesen intézmény-csoportonkénti megoszlása
Országos összesen: 199 045,17



A HBCs súlyszám összesen megoszlása szakterületenként

Szakterület		HBCs súlyszám összesen	%
0100	Belgyógyászat	11 112,78	5,58
0101	Angiológia, phlebológia, lymphológia	1 116,98	0,56
0102	Haematológia	4 488,01	2,25
0103	Endokrinológia, anyagcsere és diabetológia	1 693,49	0,85
0104	Gasztroenterológia	3 803,49	1,91
0105	Nefrológia	1 686,55	0,85
0106	Geriátria	322,89	0,16
0109	Allergológia és klinikai immunológia	652,91	0,33
0112	Haemopoetikus őssejt transzplantáció	31,06	0,02
0200	Sebészet	13 195,98	6,63
0202	Tüdő- és mellkasebészet	687,60	0,35
0203	Érsebészet	2 690,64	1,35
0204	Idegsebészet	3 560,74	1,79
0205	Szívsebészet	2 310,35	1,16
0208	Szerv-transzplantációs sebészet	429,27	0,22
0215	Csecsemő- és gyermekszívsebészet	248,92	0,13
0400	Szülészet-nőgyógyászat	988,90	0,50
0405	Szülészet	11 282,57	5,67
0406	Nőgyógyászat	3 461,54	1,74
0500	Csecsemő- és gyermekgyógyászat	5 300,26	2,66
0502	PIC	3 378,36	1,70
0503	Csecsemő- és gyermekkardiológia	175,09	0,09
0504	Gyermek-tüdőgyógyászat	749,50	0,38
0505	Gyermek-gasztroenterológia	612,63	0,31
0506	Gyermeksebészet	1 509,82	0,76
0508	Gyermekszemészet	75,75	0,04
0509	Csecsemő és gyermek fül-, orr-, gégegyógyászat	634,99	0,32
0511	Gyermekneurológia	579,21	0,29
0515	Csecsemő- és gyermekgyógyászati intenzív terápia	1 134,62	0,57
0521	Fejlődésneurológia	81,21	0,04
0600	Fül-orr-gégegyógyászat	3 154,18	1,58
0700	Szemészet	7 818,14	3,93
0800	Bőr- és nemibeteg-ellátás	770,03	0,39
0900	Neurológia	6 166,38	3,10
0901	Stroke ellátás	2 266,32	1,14
1000	Ortopédia	6 360,35	3,20

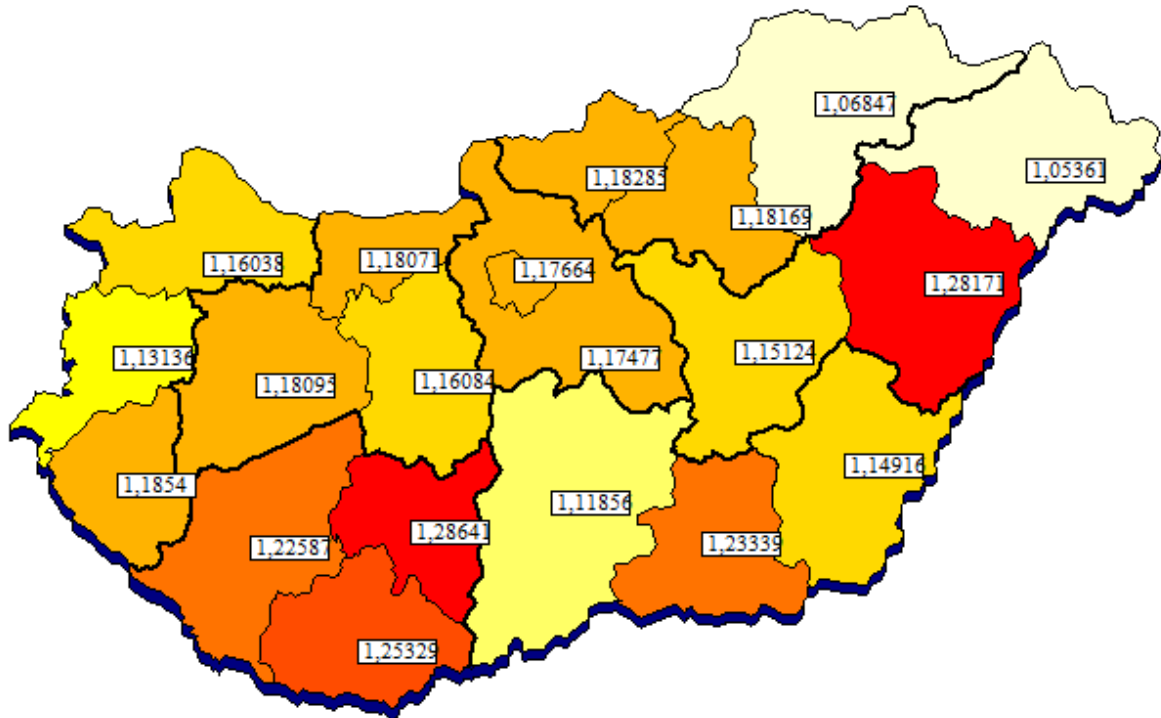
Szakterület		HBCs súlyszám összesen	%
1001	Gerincsebészet	653,86	0,33
1002	Traumatológia	14 123,50	7,10
1003	Kézsebészet	24,11	0,01
1100	Urológia	4 928,42	2,48
1200	Klinikai onkológia	15 971,13	8,02
1201	Sugárterápia	5 731,13	2,88
1301	Dento-alveoláris sebészet	2,66	0,00
1309	Általános anesztéziában végzett fogászati ellátás	110,17	0,06
1400	Reumatológia	2 463,65	1,24
1502	Intenzív ellátás	14 562,24	7,32
1600	Infektológia	1 828,98	0,92
1601	AIDS beteg ellátás	60,23	0,03
1603	Trópusi betegségek ellátása	1,80	0,00
1700	Arc-, állcsont-, szájsebészet	779,29	0,39
1800	Pszichiátria	3 941,75	1,98
1801	Addiktológia	270,97	0,14
1900	Tüdőgyógyászat	5 152,71	2,59
2000	Plasztikai helyreállító és esztétikai sebészet	278,22	0,14
2001	Égéssebészet	186,53	0,09
2002	Gyermek plasztikai és égéssebészet	102,84	0,05
2300	Gyermek- és ifjúságpszichiátria	454,90	0,23
4000	Kardiológia	19 911,31	10,00
4602	Sürgősségi betegellátó egységben szervezett szakellátás	2 201,34	1,11
4603	Klinikai toxikológia	156,40	0,08
5400	Kórbonctan és kórszövettan	597,60	0,30
010C	Krónikus belgyógyászat	3,08	0,00
190C	Krónikus tüdőgyógyászat	5,67	0,00
2200	Rehabilitációs medicina alaptevékenységek	6,49	0,00
7305	Szakápolás	0,28	0,00
7306	Felnőtt hospice-palliatív ellátás	2,40	0,00
Országos összesen		199 045,17	100,00

Az aktív ápolás case-mix indexének területi alakulása

Megye	Case-mix index	
	Ápoló intézet megyéje szerint	A beteg lakóhelyének irányítószáma szerint
Budapest	1,28743	1,17664
Baranya	1,39576	1,25329
Bács-Kiskun	1,03894	1,11856
Békés	1,03538	1,14916
Borsod-Abaúj-Zemplén	1,04746	1,06847
Csongrád	1,36092	1,23339
Fejér	1,11019	1,16084
Győr-Sopron-Moson	1,09484	1,16038
Hajdú-Bihar	1,39322	1,28171
Heves	0,95609	1,18169
Komárom-Esztergom	0,98833	1,18071
Nógrád	1,02521	1,18285
Pest	0,88568	1,17477
Somogy	1,16360	1,22587
Szabolcs-Szatmár-Bereg	0,96244	1,05361
Jász-Nagykun-Szolnok	1,04290	1,15124
Tolna	1,05541	1,28641
Vas	1,13395	1,13136
Veszprém	1,08988	1,18095
Zala	1,15464	1,18540
Egyéb	-	1,15869
Országos összesen	1,16976	1,16976

A case-mix index területi megoszlása a beteg lakóhelyének irányítószáma szerint

Case-mix index országos összesen: **1,16976**



Az aktív ápolás case-mix indexének alakulása szakterületenként

Szakterület		Case-mix index
0100	Belgyógyászat	0,98710
0101	Angiológia, phlebológia, lymphológia	1,17528
0102	Haematológia	2,94828
0103	Endokrinológia, anyagcsere és diabetológia	0,94903
0104	Gasztroenterológia	1,02026
0105	Nefrológia	1,17128
0106	Geriátria	1,00693
0109	Allergológia és klinikai immunológia	0,97993
0112	Haemopoetikus őssejt transzplantáció	2,50514
0200	Sebészet	1,18963
0202	Tüdő- és mellkasebészet	1,60857
0203	Érsebészet	1,81619
0204	Idegsebészet	2,43060
0205	Szívsebészet	7,01148
0208	Szerv-transzplantációs sebészet	2,37953
0215	Csecsemő- és gyermekszívsebészet	13,90825
0400	Szülészeti-nőgyógyászat	0,76737
0405	Szülészet	0,63560
0406	Nőgyógyászat	0,56300
0500	Csecsemő- és gyermekgyógyászat	0,82209
0502	PIC	4,25909
0503	Csecsemő- és gyermekkardiológia	1,64054
0504	Gyermek-tüdőgyógyászat	0,94718
0505	Gyermek-gasztroenterológia	0,82246
0506	Gyermeksebészet	0,73135
0508	Gyermekszemészet	0,71872
0509	Csecsemő és gyermek fül-, orr-, gégegyógyászat	0,46300
0511	Gyermekneurológia	0,88689
0515	Csecsemő- és gyermekgyógyászati intenzív terápia	3,28840
0521	Fejlődésneurológia	2,14738
0600	Fül-orr-gégegyógyászat	0,68151
0700	Szemészet	0,75212
0800	Bőr- és nemibeteg-ellátás	0,78463
0900	Neurológia	0,87713
0901	Stroke ellátás	1,16823
1000	Ortopédia	1,93974
1001	Gerincsebészet	1,84072
1002	Traumatológia	1,46264

Szakterület		Case-mix index
1003	Kézsebészet	0,47277
1100	Urológia	0,96603
1200	Klinikai onkológia	1,16315
1201	Sugárterápia	1,71915
1301	Dento-alveoláris sebészet	0,66505
1309	Általános anesztéziában végzett fogászati ellátás	1,07198
1400	Reumatológia	1,02341
1502	Intenzív ellátás	6,45303
1600	Infektológia	0,77773
1601	AIDS beteg ellátás	5,87566
1603	Trópusi betegségek ellátása	0,59486
1700	Arc-, állcsont-, szájsebészet	1,00326
1800	Pszichiátria	1,03749
1801	Addiktológia	0,91074
1900	Tüdőgyógyászat	1,13805
2000	Plasztikai helyreállító és esztétikai sebészet	1,03055
2001	Égéssebészet	1,72286
2002	Gyermek plasztikai és égéssebészet	3,43405
2300	Gyermek- és ifjúságpszichiátria	1,25701
4000	Kardiológia	2,58541
4602	Sürgősségi betegellátó egységben szervezett szakellátás	0,32208
4603	Klinikai toxikológia	0,65514
5400	Kórbonctan és kórszövettan	0,27539
010C	Krónikus belgyógyászat	0,34180
190C	Krónikus tüdőgyógyászat	9,34260
2200	Rehabilitációs medicina alaptevékenységek	0,72123
7305	Szakápolás	0,27539
7306	Felnőtt hospice-palliatív ellátás	0,10072
Országos összesen		1,16976

Az aktív ápolás case-mix indexének alakulása intézmény-csoportonként

Intézet típusa	Case-mix index
Országos intézetek	1,89395
Egyetemek	1,52555
Gyermekekórházak	0,83584
Megyei intézetek	1,13187
Fővárosi intézetek	1,09591
Városi intézetek	0,89646
MÁV, HM, BM, egyéb int.	1,25410
Szakkórházak	1,05877
Országos összesen	1,16976

Krónikus fekvőbeteg-szakellátás 2015. május

1. Krónikus ágyszám és tényleges ágykihasználás alakulása

Időszak:	Krónikus ágyszám	Tényleges ágykihasználás %
2015. május	26 578	82,73
az előző év azonos időszakára	26 798	83,42
az előző hónaptól	26 637	82,37

2. Krónikus ápolási napok elszámolás szerint

A krónikus ápolási napok száma: **681 664,00**

Változás mértéke	eltérés	%
az előző év egy havi átlagától	9 367,46	101,39
az előző év azonos időszakától	-11 346,50	98,36
az előző hónaptól	23 473,50	103,57

3. Krónikus súlyozott napok elszámolás szerint

A krónikus súlyozott napok száma: **970 490,31**

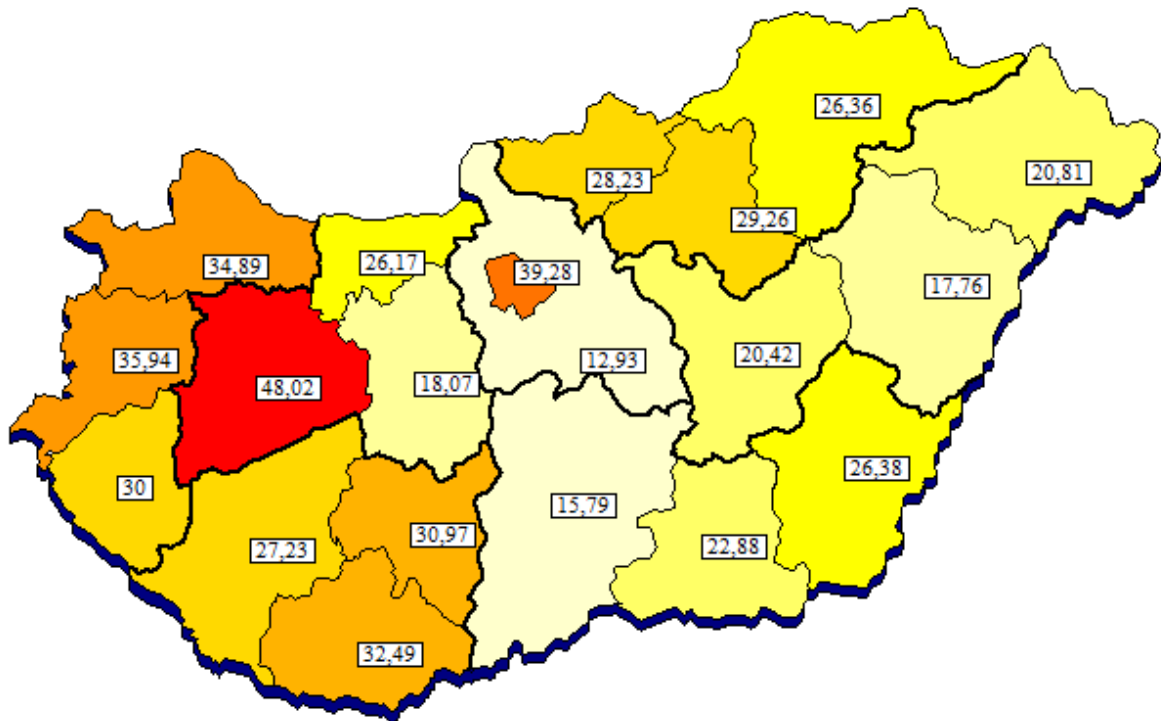
Változás mértéke	eltérés	%
az előző év egy havi átlagától	19 664,38	102,07
az előző év azonos időszakától	-12 181,59	98,76
az előző hónaptól	34 070,14	103,64

Kórházi krónikus ágyszám kimutatás megyénként

Megye	Krónikus ágyszám	Részese- dés az országos összesenből %	Tényleges ágykihasz- nálási %
Budapest	6 853	25,78	83,97
Baranya	1 215	4,57	90,08
Bács-Kiskun	816	3,07	72,90
Békés	937	3,53	81,46
Borsod-Abaúj-Zemplén	1 779	6,69	84,63
Csongrád	932	3,51	68,95
Fejér	758	2,85	83,78
Győr-Sopron-Moson	1 571	5,91	85,99
Hajdú-Bihar	958	3,60	91,15
Heves	888	3,34	84,35
Komárom-Esztergom	787	2,96	86,70
Nógrád	560	2,11	86,12
Pest	1 578	5,94	92,34
Somogy	859	3,23	71,91
Szabolcs-Szatmár-Bereg	1 168	4,39	65,67
Jász-Nagykun-Szolnok	783	2,95	78,09
Tolna	706	2,66	85,68
Vas	915	3,44	69,67
Veszprém	1 676	6,31	90,28
Zala	839	3,16	78,38
Országos összesen	26 578	100,00	82,73

10 ezer lakosra jutó krónikus ágyak száma megyénként

10 ezer lakosra jutó krónikus ágyak száma országos összesen: **26,91**



Kórházi krónikus ágyszám kimutatás szakterületenként

Szakterület		Krónikus ágyszám	Részesedés az országos összesenből %	Tényleges ágykihasználási %
010C	Krónikus belgyógyászat	7 456	28,05	77,61
040C	Krónikus nőgyógyászat	15	0,06	96,13
1804	Pszichiátriai rehabilitáció	3 564	13,41	85,20
1806	Addiktológiai rehabilitáció	875	3,29	84,58
180C	Krónikus pszichiátria (geronto pszichiátriai polymorbid ellátás)	873	3,28	70,15
1903	Tüdőgyógyászati és légzésrehabilitáció	782	2,94	76,98
190C	Krónikus tüdőgyógyászat	795	2,99	63,27
2200	Rehabilitációs medicina alaptevékenységek	5 752	21,64	90,67
2201	Mozgásszervi rehabilitáció	1 039	3,91	92,64
2203	Gasztroenterológiai rehabilitáció	180	0,68	87,40
2205	Gyermek rehabilitáció	258	0,97	39,96
2206	Súlyos agykárosodottak rehabilitációja	123	0,46	94,82
2207	Gerincvelő károsodottak rehabilitációja	102	0,38	86,64
2208	Politraumatizáltak, égésbetegek és szeptikus sebészeti betegek rehabilitációja	148	0,56	84,20
2209	Súlyos központi idegrendszeri károsodottak, polytraumatizáltak és égésbetegek rehabilitációja gyermekkorban	35	0,13	65,85
2301	Gyermek- és ifjúságpszichiátriai rehabilitáció	91	0,34	55,03
2303	Gyermek- és ifjúságaddiktológiai rehabilitáció	15	0,06	0,00
4003	Kardiológiai rehabilitáció	1 743	6,56	82,46
7305	Szakápolás	2 522	9,49	89,35
7306	Felnőtt hospice-palliatív ellátás	210	0,79	77,31
Országos összesen		26 578	100,00	82,73

Kórházi krónikus ágyszám kimutatás intézmény-csoportonként

Intézet típusa	Krónikus ágyszám	Részesedés az országos összesenből %	Tényleges ágykihasználási %
Országos intézetek	1 078	4,06	93,03
Egyetemek	631	2,37	69,73
Gyermekekórházak	149	0,56	12,12
Megyei intézetek	7 203	27,10	73,58
Fővárosi intézetek	4 160	15,65	84,42
Városi intézetek	10 217	38,44	87,79
MÁV, HM, BM, egyéb intézetek	2 632	9,90	88,86
Szakkórházak	508	1,91	80,22
Országos összesen	26 578	100,00	82,73

A krónikus napok területi megoszlása az ápoló intézmény megyéje szerint

Megye	Krónikus nap	%	Krónikus súlyozott nap	%
Budapest	178 396,50	26,17	263 146,93	27,11
Baranya	33 929,00	4,98	50 011,46	5,15
Bács-Kiskun	18 442,00	2,71	24 722,73	2,55
Békés	23 661,00	3,47	30 264,90	3,12
Borsod-Abaúj-Zemplén	46 670,50	6,85	66 281,71	6,83
Csongrád	19 921,00	2,92	29 570,33	3,05
Fejér	19 687,00	2,89	25 116,10	2,59
Győr-Sopron-Moson	41 858,50	6,14	62 074,20	6,40
Hajdú-Bihar	27 069,00	3,97	38 921,66	4,01
Heves	23 072,00	3,38	34 517,80	3,56
Komárom-Esztergom	21 151,50	3,10	27 988,50	2,88
Nógrád	14 950,00	2,19	20 241,25	2,09
Pest	45 169,00	6,63	63 063,55	6,50
Somogy	19 149,50	2,81	23 867,35	2,46
Szabolcs-Szatmár-Bereg	23 777,00	3,49	35 066,29	3,61
Jász-Nagykun-Szolnok	18 954,00	2,78	25 550,90	2,63
Tolna	18 752,50	2,75	25 986,70	2,68
Vas	19 760,50	2,90	28 822,74	2,97
Veszprém	46 907,50	6,88	64 161,40	6,61
Zala	20 386,00	2,99	31 113,81	3,21
Országos összesen:	681 664,00	100,00	970 490,31	100,00

A krónikus napok intézmény-csoportonkénti megoszlása

Intézet típusa	Krónikus nap	%	Krónikus súlyozott nap	%
Országos intézetek	31 089	4,56	65 457,1	6,74
Egyetemek	13 640	2,00	22 300,9	2,30
Gyermekekórházak	560	0,08	1 418,4	0,15
Megyei intézetek	164 306	24,10	226 389,7	23,33
Fővárosi intézetek	108 864	15,97	144 536,2	14,89
Városi intézetek	278 066	40,79	392 652,7	40,46
MÁV, HM, BM, egyéb	72 506	10,64	101 497,7	10,46
Szakkórházak	12 633	1,85	16 237,6	1,67
Országos összesen:	681 664	100,00	970 490,3	100,00

A krónikus napok megoszlása szakterületenként

Szakterület		Krónikus nap	%	Krónikus súlyozott nap	%
010C	Krónikus belgyógyászat	179 390	26,32	206 761,1	21,30
040C	Krónikus nőgyógyászat	447	0,07	447,0	0,05
1804	Pszichiátriai rehabilitáció	94 128	13,81	117 934,9	12,15
1806	Addiktológiai rehabilitáció	22 943	3,37	27 890,9	2,87
180C	Krónikus pszichiátria (geronto pszichiátriai polymorbid ellátás)	18 984	2,78	21 944,5	2,26
1903	Tüdőgyógyászati és légzésrehabilitáció	18 662	2,74	29 527,9	3,04
190C	Krónikus tüdőgyógyászat	15 592	2,29	18 194,4	1,87
2200	Rehabilitációs medicina alaptervekenységek	161 673	23,72	280 770,8	28,93
2201	Mozgásszervi rehabilitáció	29 839	4,38	52 637,4	5,42
2203	Gasztroenterológiai rehabilitáció	4 877	0,72	8 339,3	0,86
2205	Gyermek rehabilitáció	3 196	0,47	5 358,1	0,55
2206	Súlyos agykárosodottak rehabilitációja	3 616	0,53	14 396,1	1,48
2207	Gerincvelő károsodottak rehabilitációja	2 740	0,40	11 238,9	1,16
2208	Politraumatizáltak, égésbetegek és szeptikus sebészeti betegek rehabilitációja	3 863	0,57	14 679,4	1,51
2209	Súlyos központi idegrendszeri károsodottak, polytraumatizáltak és égésbetegek rehabilitációja gyermekkorban	715	0,10	2 739,2	0,28
2301	Gyermek- és ifjúságpszichiátriai rehabilitáció	1 553	0,23	2 420,5	0,25
4003	Kardiológiai rehabilitáció	44 555	6,54	76 795,8	7,91
7305	Szakápolás	69 858	10,25	69 858,0	7,20
7306	Felnőtt hospice-palliatív ellátás	5 033	0,74	8 556,1	0,88
Országos összesen:		681 664	100,00	970 490,3	100,00

A 2015. május havi teljesítmény jelentésének és elszámolásának vizsgálata és ez alapján ellenőrzésre javasolt kórházak

I. A TAJ szám kitöltésének ellenőrzése

A jelentett hibás TAJ-ú esetek alakulása (újszülöttekkel együtt)

Összes adatlap	Nem OEP elszámolású	Jó TAJ	Elfogadható TAJ	Hibás TAJ	Hibás TAJ az össz. eset %-ában
300 234	1 308	297 807	971	1 456	0,48

A legnagyobb a hibás TAJ-ú esetek aránya az alábbi kórházakban

(csak azokat az intézeteket vettük figyelembe, amelyekben a hibás TAJ-ok száma több mint 10)

Kórház kód	Kórház név	Összes adatlap	Hibás TAJ	Hibás TAJ az össz. eset %-ában
1128	Kastélypark Klinika Kft., Tata	303	104	34,32
3121	Kelen Kh. Eü. Ell. és Szolg. Kft.	61	15	24,59
1306	Tüdőgyógyintézet, Törökbálint	1 075	51	4,74
1903	Gróf Esterházy Kh.-Ri., Pápa	1 061	31	2,92
1037	Bugát Pál Kórház, Gyöngyös	1 660	41	2,46

55 olyan kórház volt, ahol egyetlen hibás TAJ számú eset sem fordult elő.

II. HBCs-k, ahol a legnagyobb az esetszám, illetve a súlyszám összeg

HBCs kód	HBCs név	Esetszám
0680	Szürkehályogműtét phakoemulsificatio módszerrel, hajlítható műlencse biztosításával	7 441
015F	Cerebrovascularis betegségek (kivéve: TIA), praecerebralis érelzáródással speciális kezelés nélkül 18 év felett	7 254
576B	Veseelégtelenség 18 év felett	4 295
9692	Ellátás 14 éves kor alatti gyermek gyógyulásának segítése miatt	3 259
9430	Sugárterápia	3 193
7270	Újszülött, születési súly 2499 g felett, jelentős műtét nélkül, normális újszülött-diagnózissal	3 083
673A	Hüvelyi szülés	2 928
959F	Rosszindulatú daganat kemoterápiája "F"	2 894
959B	Rosszindulatú daganat kemoterápiája "B"	2 721
4132	Vázizomrendszer, kötőszövet egyéb betegségei 18 év felett	2 641

HBCs kód	HBCs név	Súlyszám összeg
9540	5 napot meghaladó gépi lélegeztetés arc, száj, nyaki betegségek kivételével	7 448,54
015F	Cerebrovascularis betegségek (kivéve: TIA), praecerebralis érelzáródással speciális kezelés nélkül 18 év felett	6 188,00
2081	AMI PCI-vel (egy vagy több stenttel)	5 685,55
0680	Szürkehályogműtét phakoemulsificatio módszerrel, hajlítható műlencse biztosításával	5 501,34
9430	Sugárterápia	5 362,44
576B	Veseelégtelenség 18 év felett	4 699,39
959F	Rosszindulatú daganat kemoterápiája "F"	3 333,49
374A	Csípő, femurműtétek velőűrszegezéssel	3 201,61
671A	Császármetszés	3 190,48
959I	Rosszindulatú daganat kemoterápiája "I"	2 619,86

III. A csillaggal kiemelt HBCs-k

A *-gal jelölt HBCs-kbe való besorolhatóságot (kompetenciát) a 9/1993. (IV. 2.) NM rendelet 4. számú melléklete (az aktuális módosításokkal) tartalmazza.

2015. májusban 29 561 eset került csillagos HBCs-be. Ebből **100 esetet** az adott HBCs ellátására kijelöltek között nem szereplő kórházból jelentettek.

A legnagyobb esetszámmal előforduló *-os HBCs-k a kompetens intézményekben

HBCs kód	HBCs név	Esetszám
959F	Rosszindulatú daganat kemoterápiája "F"	3 033
959B	Rosszindulatú daganat kemoterápiája "B"	2 761
959D	Rosszindulatú daganat kemoterápiája "D"	2 345
959E	Rosszindulatú daganat kemoterápiája "E"	2 259
410D	Gerincbetegségek aktív komplex reumatológiai ellátással	1 556
1800	Diagnosztikus katéterezés	1 500
959A	Rosszindulatú daganat kemoterápiája "A"	1 404
959C	Rosszindulatú daganat kemoterápiája "C"	1 287
959I	Rosszindulatú daganat kemoterápiája "I"	1 145
2081	AMI PCI-vel (egy vagy több stenttel)	719
371E	Bicondylaris, totál térdprotézis-beültetés komplikáció nélkül	687
1801	A szív diagnosztikus elektrofiziológiai vizsgálata	658
959H	Rosszindulatú daganat kemoterápiája "H"	652
959G	Rosszindulatú daganat kemoterápiája "G"	529
9511	Radiokemoterápia "A"	515
371H	Cementes csípőprotézis-beültetés komplikáció nélkül	504
2110	Keringési betegségek AMI kivételével, katéterezéssel igazolva	495
9430	Sugárterápia	475
183L	Percutan cardiovascularis műtétek stent nélkül, áthelyezés nélkül	445
183G	Percutan cardiovascularis műtétek egy ágon egy vagy több stenttel, áthelyezés nélkül	425

A legnagyobb súlyszámmal előforduló *-os HBCs-k a kompetens intézményekben

HBCs kód	HBCs név	Súlyszám
2081	AMI PCI-vel (egy vagy több stenttel)	5 677,53
959F	Rosszindulatú daganat kemoterápiája "F"	3 334,96
371E	Bicondylaris, totál térdprotézis-beültetés komplikáció nélkül	2 766,06
959I	Rosszindulatú daganat kemoterápiája "I"	2 619,86
959D	Rosszindulatú daganat kemoterápiája "D"	2 397,73
183G	Percutan cardiovascularis műtétek egy ágon egy vagy több stenttel, áthelyezés nélkül	2 252,99
959E	Rosszindulatú daganat kemoterápiája "E"	1 973,31
1801	A szív diagnosztikus elektrofiziológiai vizsgálata	1 821,77
410D	Gerincbetegségek aktív komplex reumatológiai ellátással	1 731,60
959B	Rosszindulatú daganat kemoterápiája "B"	1 680,63
183L	Percutan cardiovascularis műtétek stent nélkül, áthelyezés nélkül	1 589,19
371H	Cementes csípőprotézis-beültetés komplikáció nélkül	1 525,20
959H	Rosszindulatú daganat kemoterápiája "H"	1 461,21
1800	Diagnosztikus katéterezés	1 413,60
371C	Cement nélküli csípőprotézis-beültetés komplikáció nélkül	1 370,30
2082	AMI PCI-vel, stent nélkül	1 300,12
7110	Újszülött, születési súly 999 g alatt	1 253,13
959C	Rosszindulatú daganat kemoterápiája "C"	985,55
177B	Coronaria bypass, katéterezés nélkül	899,04
7130	Újszülött, születési súly 1000-1499 g, jelentős műtét nélkül	823,13

A nem kompetens kórházakból jelentett *-gal kiemelt HBCs-k

HBCs kód	HBCs név	Kórház kód	Kórház név	Eset-szám	Kompeten-sen végzett esetszám
2082	AMI PCI-vel, stent nélkül	0306	Kiskunhalasi Semmelweis Kórház	-1	228
4930	Emlőműtétek nem malignus daganatok miatt	1202	Dr. Kenessey A. Kh.-Ri., Balassagyarmat	1	9
		1335	Dr. Romics L. Eü. Int., Érd	1	
9430	Sugárterápia	0101	Szent Imre Kórház, Bp.	1	475
		0156	Orsz. Korányi Tbc és Pulm. Int.	11	
		01A6	Magyar Honvédség Eü. Kp., Bp.	8	
		0508	Koch Róbert Kh.-Ri., Edelény	2	
		0606	Cs. M. Mellkasi B. Szakkh., Deszk	9	
		1306	Tüdőgyógyintézet, Törökbálint	1	
		1401	S. M. Kaposi Mór Okt. Kh., Kaposvár	67	

IV. Súlyos társult betegséggel előforduló esetek

Elszámolási időszak	Összes finanszírozott esetszám	Súlyos társult betegséges esetek	
		száma	aránya (%)
2014. június	172 065,56	1 847	1,07
2014. július	167 375,57	1 841	1,10
2014. augusztus	156 422,64	1 821	1,16
2014. szeptember	172 718,24	1 856	1,07
2014. október	180 674,58	1 911	1,06
2014. november	172 879,73	1 797	1,04
2014. december	167 792,63	1 916	1,14
2015. január	171 205,82	1 747	1,02
2015. február	169 070,45	1 788	1,06
2015. március	182 498,14	1 902	1,04
2015. április	176 803,38	1 945	1,10
2015. május	170 158,69	1 751	1,03

A 10 legnagyobb esetszámú súlyos társult betegséges HBCs

HBCs kód	HBCs név	Esetszám	
		Ápr.	Máj.
340Z	Gyomor, oesophagus, duodenum, vékony-, vastagbél műtétei (kivéve: oesophagus nagyobb műtétei) súlyos társult betegséggel	261	236
060Z	Idegrendszer egyéb betegségei súlyos társult betegséggel	236	217
820Z	Szeptikémia súlyos társult betegséggel	202	204
487Z	A vázizomrendszer nagyobb műtétei (kivéve: protézis beültetések műtétei, felső és alsó végtagi replantációk) súlyos társult betegséggel	159	135
270Z	Keringési betegségek műtétei súlyos társult betegséggel	132	129
174Z	Légzőrendszeri fertőzések, gyulladások, súlyos társult betegséggel	138	87
268Z	Keringési rendellenességek (kivéve: AMI thrombolysissal, endocarditis, krónikus szívelégtelenség) súlyos társult betegséggel	135	78
734Z	Újszülött, születési súly 2499 g felett, jelentős műtét nélkül súlyos problémával, 5 napot nem meghaladó gépi lélegeztetése	57	63
368Z	Hasnyálmirigy, máj, epeút műtétei súlyos társult betegséggel	55	58
715Z	Újszülött, születési súly 1500-1999 g, jelentős műtét nélkül, súlyos problémával	67	54
A 10 csoport összesen:		1 442	1 261
Az összes súlyos társult betegséges csoport:		1 945	1 751

2014. áprilisban a 10 leggyakoribb súlyos társult betegséggel elszámolt HBCs az összes súlyos társult betegséges HBCs 71,98 %-a, 2014. májusban 73,99 %-a, 2015. áprilisban 75,42 %-a, **2015. májusban 72,02 %-a.**

Az alábbi szolgáltatóknál a legtöbb a súlyos társult betegséggel járó eset

Kórház kód	Kórház név	Esetszám	
		Ápr.	Máj.
0242	Pécsi Tudományegyetem Klin. Kp.	211	220
0940	Debreceni Egyetem Klin. Közp.	296	219
0140	Semmelweis Egyetem, Budapest	170	151
0301	Bács-Kiskun Mkh., Kecskemét	118	96
0701	Szt. György Egy. Okt. Kh., Székesfehérvár	64	90
0901	Kenézy Gyula Kh.-Ri., Debrecen	56	69
01A3	Budai Egészségközpont Kft.	79	63
0115	Jáhn Ferenc Dél-Pesti Kórház	58	61
01A6	Magyar Honvédség Eü. Kp., Bp.	43	53
0643	SZTE Szent-Györgyi A. Klin. Kp.	47	45

V. A kórházban elhunytak 9970 Boncolás HBCs-ben történő elszámolása

Halálesetek és boncolások országosan

Időszak	Halálesetek		Boncolások	
	száma	aránya az össz. betegből (%)	száma	aránya az össz. elhunytból (%)
2015. április	7 911	3,53	2 469	31,21
2015. május	7 181	3,31	1 990	27,71

Az intézeteknél csak az adott intézetben elhunytak boncolása kerül feltüntetésre.

Kórházak, amelyekben a boncolási arány a legmagasabb

(csak azok, ahol a boncolások száma 10-nél több)

Kórház kód	Kórház név	Betegek száma	Halálesetek		Boncolások	
			száma	aránya (%)	száma	aránya (%)
1309	Kistarcsa, Pest Megyei Flór F. Kh.	3 066	103	3,36	86	83,50
1304	Vác, Jávorszky Ö. Városi Kh.	1 669	65	3,89	44	67,69
2003	Keszthely, Városi Kh.-Ri.	950	26	2,74	16	61,54
1035	Albert Schweitzer Kh.-Ri. Np. Kft.	941	57	6,06	35	61,40
0802	Sopron Városi Erzsébet Kórház	2 614	67	2,56	40	59,70

Kórházak, amelyekben a boncolási arány a legalacsonyabb

(azokat kivéve, amelyekben egyetlen elhunyt sem került boncolásra)

Kórház kód	Kórház név	Betegek száma	Halálesetek		Boncolások	
			száma	aránya (%)	száma	aránya (%)
1402	Siófok, Városi Kórház	1 351	47	3,48	1	2,13
0606	Deszk, Mellkasi Betegs. Szakkh.	504	33	6,55	2	6,06
1908	Zirc, V. Erzsébet Kh.	302	15	4,97	1	6,67
0902	Berettyóújfalu, Gróf Tisza I. Kh.	1 714	57	3,33	4	7,02
0270	Betegápoló Irgalmas Rend	175	47	26,86	4	8,51

Az alábbi kórházakban elhunytak közül egyet sem boncoltak (27 kórház)

Kórház kód	Kórház név	Halálesetek száma
0190	MAZSIHISZ Szeretetkórház	29
0231	Siklós Kórház Kht.	18
1911	Farkasgyepü, M.Tüdőgyógyint.	17
1904	Várpalota ,Palotahosp Eü.Szolg	16
1203	Pásztó, Városi KH.	14
1370	Gálfi Béla Gyógy. és Rehab.KH.	14
0973	Hospit KKT Hajdúnánás	13
1104	Komárom, Selye János KH.	13
2905	Magyar Hospice Alapítvány Bp.	11
0516	Máltai Gondoskodás Np.Kft	8
1132	Dorogi Szt.Borbala Szakk.Kft	8
1702	Bonyhád, Városi KH.-RI.	8
0804	Csorna, Margit KH.-RI.	7
6122	Hospice Szeretetszolg.Alapítv.	7
2409	Mindent a betegekért Alap. BP.	5
0131	FOV.Szociális Központi Intézet	4
1121	Oroszlány Szakorv.Ápolási KFT	4
0450	SZARVAS EU.SZOLG.KFT	3
0805	Kapuvár,Dr.Lumniczer S. VKh-Ri	3
1968	Állami Kórház Balatonfüred	3
0227	Szociális Háló Egyesület Pécs	2
1051	Állami Kórház Parádfürdő	2
0123	Reform.Egyh.Bethesda Gyerm.KH	1
01A3	Budai Egészségközpont Kft	1
0711	Sirály Eü.Szolg.KHT.Csákvár	1
2203	Budapesti Szent Ferenc Kórház	1
2808	Oltalom Karitatív Egy.Budapest	1