

**J E L E N T É S**  
**a fekvőbeteg-szakellátás**  
**teljesítményéről**

*2015. április*

# Tartalomjegyzék

<b>Aktív fekvőbeteg-szakellátás</b> .....	<b>4</b>
Az ágyszám és a tényleges ágykihasználás alakulása .....	4
Betegforgalom .....	4
Az aktív ellátás ápolási napjai (kúraszerű ellátással együtt) .....	4
Az aktív ellátás teljesítményadatai (kúraszerű ellátással együtt) .....	4
Teljes HBCs esetszám országosan a kúraszerű ellátás teljesítményével együtt .....	5
HBCs súlyszám összeg országosan a kúraszerű ellátás és a hosszú napok teljesítményével együtt .....	6
Case-mix index országosan a kúraszerű ellátás teljesítményével együtt .....	7
Teljes HBCs esetszám intézmény-csoportonként a kúraszerű ellátás teljesítményével együtt .....	8
HBCs súlyszám összeg intézmény-csoportonként a kúraszerű ellátás és a hosszú napok teljesítményével együtt .....	9
Case-mix index intézmény-csoportonként a kúraszerű ellátás teljesítményével együtt .....	10
Kórházi ágyszám kimutatás megyénként .....	11
10 ezer lakosra jutó ágyak száma megyénként .....	12
Kórházi ágyszám kimutatás szakterületenként .....	13
Kórházi ágyszám kimutatás intézmény-csoportonként .....	15
Teljes HBCs esetek területi megoszlása .....	16
Teljes HBCs esetek területi megoszlása a beteg lakóhelyének irányítószáma szerint .....	17
10 ezer lakosra jutó teljes HBCs esetek területi megoszlása a beteg lakóhelyének irányítószáma szerint .....	18
Teljes HBCs esetek intézmény-csoportonkénti megoszlása .....	19
Az elszámolt ápolási napok területi megoszlása .....	20
Az elszámolt ápolási napok területi megoszlása a beteg lakóhelyének irányítószáma szerint .....	21
10 ezer lakosra jutó elszámolt ápolási nap területi megoszlása a beteg lakóhelyének irányítószáma szerint .....	22
Az elszámolt ápolási napok intézmény-csoportonkénti megoszlása .....	23
Az elszámolt HBCs súlyszám összesen területi megoszlása .....	24
Az elszámolt súlyszám területi megoszlása a beteg lakóhelyének irányítószáma szerint .....	25
10 ezer lakosra jutó elszámolt súlyszám területi megoszlása a beteg lakóhelyének irányítószáma szerint .....	26
A HBCs súlyszám összesen intézmény-csoportonkénti megoszlása .....	27
A HBCs súlyszám összesen megoszlása szakterületenként .....	28
Az aktív ápolás case-mix indexének területi alakulása .....	30
A case-mix index területi megoszlása a beteg lakóhelyének irányítószáma szerint .....	31
Az aktív ápolás case-mix indexének alakulása szakterületenként .....	32
Az aktív ápolás case-mix indexének alakulása intézmény-csoportonként .....	34

<b>Krónikus fekvőbeteg-szakellátás -----</b>	<b>35</b>
Krónikus ágyszám és tényleges ágykihasználás alakulása -----	35
Krónikus ápolási napok elszámolás szerint -----	35
Krónikus súlyozott napok elszámolás szerint -----	35
Kórházi krónikus ágyszám kimutatás megyénként -----	36
10 ezer lakosra jutó krónikus ágyak száma megyénként -----	37
Kórházi krónikus ágyszám kimutatás szakterületenként -----	38
Kórházi krónikus ágyszám kimutatás intézmény-csoportonként -----	39
A krónikus napok területi megoszlása az ápoló intézmény megyéje szerint -----	40
A krónikus napok intézmény-csoportonkénti megoszlása -----	41
A krónikus napok megoszlása szakterületenként -----	42
<b>Feldolgozás során végzett ellenőrzések és ellenőrzésre javasolt kórházak--</b>	<b>43</b>
I. A TAJ szám kitöltésének ellenőrzése-----	43
A jelentett hibás TAJ-ú esetek alakulása (újszülöttekkel együtt) -----	43
A legnagyobb a hibás TAJ-ú esetek aránya az alábbi kórházakban -----	43
II. HBCs-k, ahol a legnagyobb az esetszám, illetve a súlyszám összeg-----	44
III. A csillaggal kiemelt HBCs-k -----	45
A legnagyobb esetszámmal előforduló *-os HBCs-k a kompetens intézményekben -----	45
A legnagyobb súlyszámmal előforduló *-os HBCs-k a kompetens intézményekben-----	46
A nem kompetens kórházakból jelentett *-gal kiemelt HBCs-k -----	47
IV. Súlyos társult betegséggel előforduló esetek -----	48
A 10 legnagyobb esetszámú súlyos társult betegséges HBCs -----	48
Az alábbi szolgáltatóknál a legtöbb a súlyos társult betegséggel járó eset -----	49
V. A kórházban elhunytak 9970 Boncolás HBCs-ben történő elszámolása -----	50
Halálesetek és boncolások országosan -----	50
Kórházak, amelyekben a boncolási arány a legmagasabb -----	50
Kórházak, amelyekben a boncolási arány a legalacsonyabb-----	50
Az alábbi kórházakban elhunytak közül egyet sem boncoltak -----	51
<b>Tartalomjegyzék-----</b>	<b>2</b>

## Aktív fekvőbeteg-szakellátás 2015. április

### 1. Az ágyszám és a tényleges ágykihasználás alakulása

Időszak	Aktív ágyszám	Tényleges ágykihaszn. %	Normatív ágykihaszn.%
<b>2015. április</b>	<b>41 707</b>	<b>76,61</b>	<b>82,70</b>
az előző év azonos időszaka	42 187	78,04	83,89
az előző hónap	41 692	76,75	83,21

### 2. Betegforgalom

**Teljes HBCs esetek száma (kúraszerű ellátással együtt): 176 803,38**

Változás mértéke	eltérés	%
az előző év egy havi átlagától	4 578,70	102,66
az előző év azonos időszakától	-1 988,33	98,89
az előző hónaptól	-5 694,76	96,88

**3. Az aktív ellátás ápolási napjai (kúraszerű ellátással együtt): 1 005 954**

Ebből

hosszú nap:	14 082
intenzív hosszú nap:	1 346
<b>Összesen:</b>	<b>15 428</b>

(az ápolási napok **1,53 %-a**)

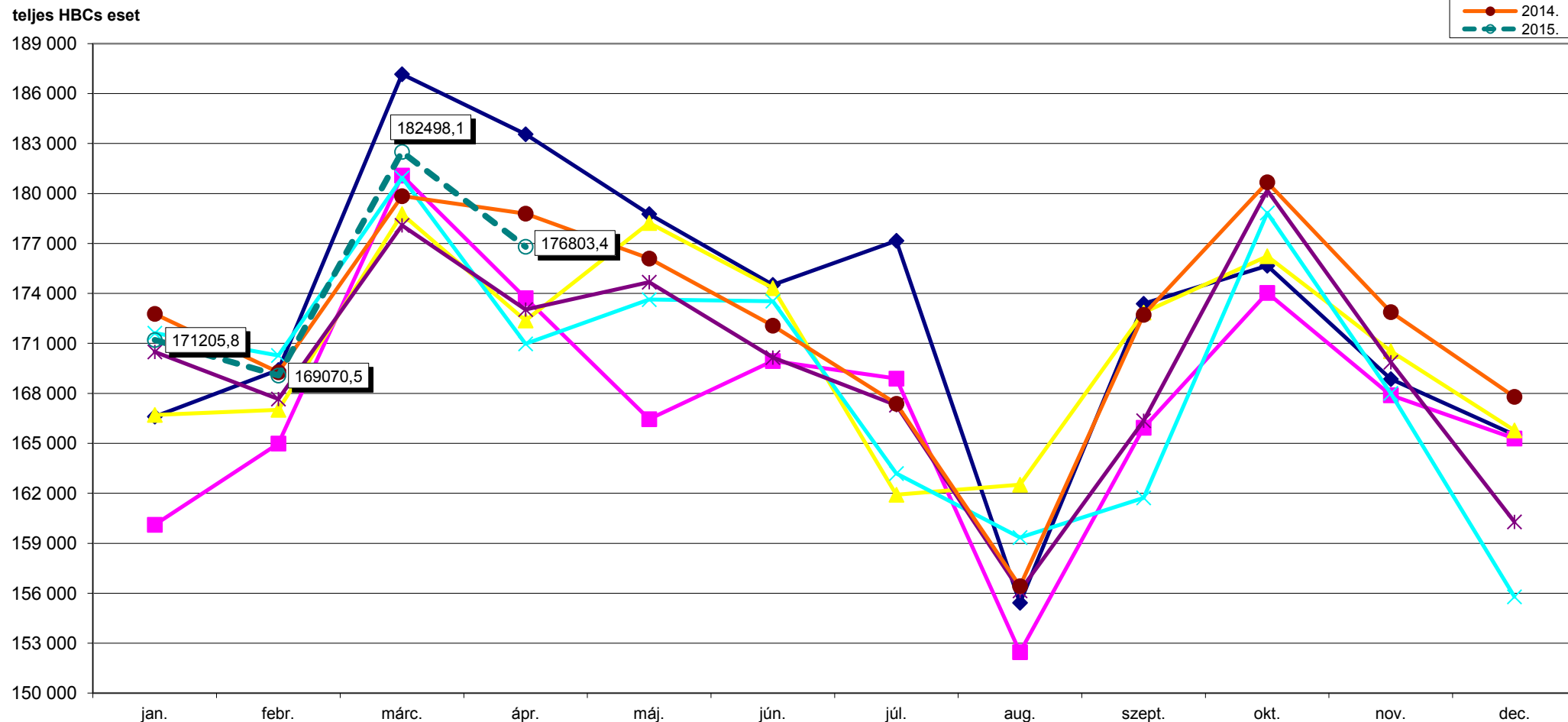
Változás mértéke	eltérés	%
az előző év egy havi átlagától	1 948,83	100,19
az előző év azonos időszakától	-30 910,00	97,02
az előző hónaptól	-34 960,00	96,64

### 4. Az aktív ellátás teljesítmény adatai (kúraszerű ellátással együtt)

**Az elszámolt HBCs súlyszám: 202 317,97**  
**Case-mix index: 1,14431**

Változás mértéke	HBCs súlyszám		CM index	
	eltérés	%	eltérés	%
az előző év egy havi átlagától	5 175,22	102,63	-0,00036	99,97
az előző év azonos időszakától	-3 517,67	98,29	-0,00695	99,40
az előző hónaptól	-6 061,01	97,09	0,00250	100,22

### Teljes HBCs esetszám országosan a kúraszerű ellátás teljesítményével együtt

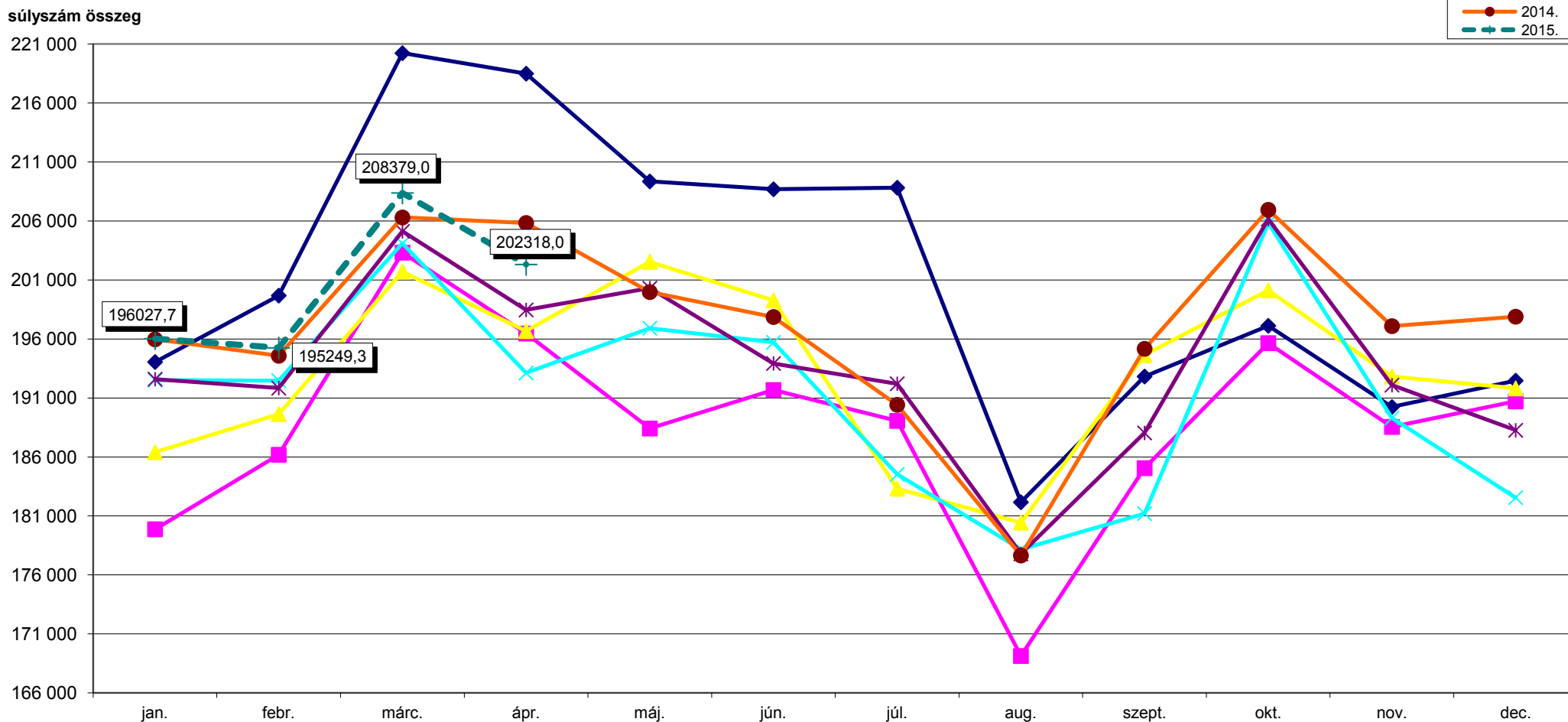


**2004. febr. 1-től HBCs 5.0 verzió, 3/2004. (I. 15.) ESZCSM rendelet**

- 2009. áprilistól az 58/2009. (III. 18.) Korm. rend. szabályainak alkalmazása
- 2009. szeptembertől a 29/2009. (VIII. 14.) EüM rend. szabályainak alkalmazása
- 2009. novembertől a 35/2009. (X. 29.) EüM rend. szabályainak alkalmazása
- 2010. júniustól a 35/2010. (V. 14.) EüM rend. szabályainak alkalmazása
- 2011. júliustól a 36/2011. (VI. 27.) NEFMI rend. szabályainak alkalmazása
- 2011. novembertől a 60/2011. (X. 25.) NEFMI rend. szabályainak alkalmazása
- 2012. februártól a 70/2011. (XII. 23.) NEFMI rend. szabályainak alkalmazása
- 2013. januártól a 447/2012. (XII. 29.) Korm. rend. és az 55/2012. (XII. 28.) EMMI rend. szabályainak alkalmazása
- 2013. áprilistól ill. májustól a 24/2013. (III. 29.) EMMI rendelet szabályainak alkalmazása
- 2013. szeptembertől a 62/2013. (VIII. 27.) EMMI rendelet szabályainak alkalmazása
- 2014. májustól a 36/2014. (IV. 30.) EMMI rendelet szabályainak alkalmazása
- 2015. áprilistól a 364/2014. (XII. 30.) Korm. r. szabályainak (adatlapon új értékek) alkalmazása

- 2009. januártól a 48/2008. (XII. 31.) EüM rend. szabályainak alkalmazása
- 2009. július 15-étől a 141/2009. (VII. 3.) Korm. rend. szabályainak alkalmazása
- 2009. szeptembertől a 35/2009. (X. 29.) EüM rend. szeptemberi súlyszámainak alkalmazása
- 2010. januártól a 291/2009. (XII. 18.) Korm. r. és az 51/2009. (XII. 30.) EüM r. szabályainak alkalmazása
- 2011. januártól a 365/2010. (XII. 30.) Korm. r. és a 29/2010. (XII. 30.) NEFMI r. szabályainak alkalmazása
- 2011. augusztustól a 139/2011. (VII. 21.) Korm. rend. szabályainak alkalmazása
- 2012. januártól a 227/2011. (X. 28.) Korm. rend. és a 4/2012. (I. 12.) NEFMI rend. szabályainak alkalmazása
- 2012. augusztustól a 164/2012. (VII. 19.) Korm. rend. szabályainak (4 jegyű szakmakódok) alkalmazása
- 2013. februártól ill. májustól a 9/2013. (I. 31.) EMMI rendelet szabályainak alkalmazása
- 2013. augusztustól a 254/2013. (VII. 5.) Korm. rend. szabályainak alkalmazása
- 2014. januártól az 519/2013. (XII. 30.) Korm. r. és a 4/2014. (I. 20.) EMMI r. szabályainak alkalmazása
- 2015. januártól a 364/2014. (XII. 30.) Korm. r. és a 7/2015. (II. 2.) EMMI r. szabályainak alkalmazása

## HBCs súlyszám összeg országosan a kúraszerű ellátás és a hosszú napok teljesítményével együtt

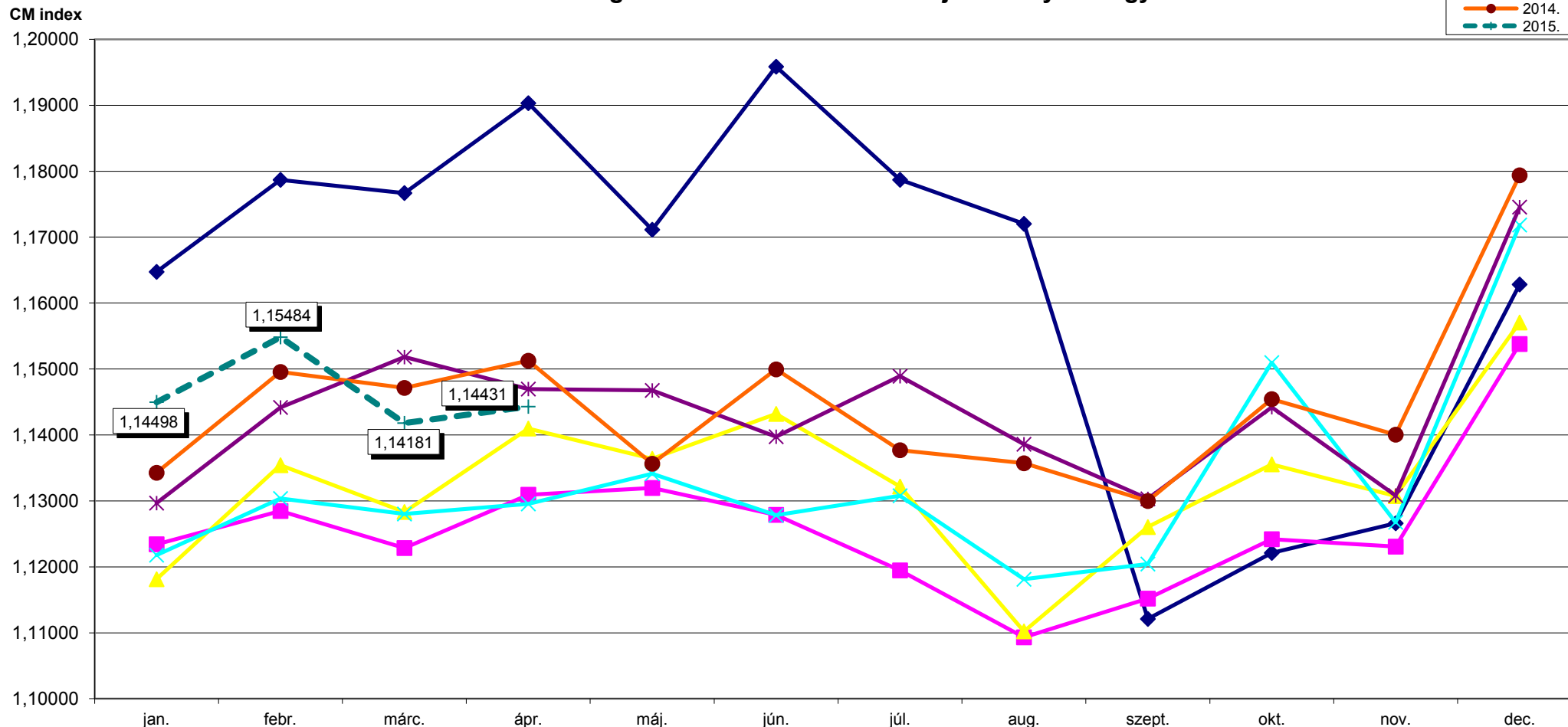


### 2004. febr. 1-től HBCs 5.0 verzió, 3/2004. (I. 15.) ESZCSM rendelet

- 2009. áprilistól az 58/2009. (III. 18.) Korm. rend. szabályainak alkalmazása
- 2009. szeptembertől a 29/2009. (VIII. 14.) EüM rend. szabályainak alkalmazása
- 2009. novembertől a 35/2009. (X. 29.) EüM rend. szabályainak alkalmazása
- 2010. júniustól a 35/2010. (V. 14.) EüM rend. szabályainak alkalmazása
- 2011. júliustól a 36/2011. (VI. 27.) NEFMI rend. szabályainak alkalmazása
- 2011. novembertől a 60/2011. (X. 25.) NEFMI rend. szabályainak alkalmazása
- 2012. februártól a 70/2011. (XII. 23.) NEFMI rend. szabályainak alkalmazása
- 2013. januártól a 447/2012. (XII. 29.) Korm. rend. és az 55/2012. (XII. 28.) EMMI rend. szabályainak alkalmazása
- 2013. áprilistól ill. májustól a 24/2013. (III. 29.) EMMI rendelet szabályainak alkalmazása
- 2013. szeptembertől a 62/2013. (VIII. 27.) EMMI rendelet szabályainak alkalmazása
- 2014. májustól a 36/2014. (IV. 30.) EMMI rendelet szabályainak alkalmazása
- 2015. áprilistól a 364/2014. (XII. 30.) Korm. r. szabályainak (adatlapon új értékek) alkalmazása

- 2009. januártól a 48/2008. (XII. 31.) EüM rend. szabályainak alkalmazása
- 2009. július 15-étől a 141/2009. (VII. 3.) Korm. rend. szabályainak alkalmazása
- 2009. szeptembertől a 35/2009. (X. 29.) EüM rend. szeptemberi súlyszámainak alkalmazása
- 2010. januártól a 291/2009. (XII. 18.) Korm. r. és az 51/2009. (XII. 30.) EüM r. szabályainak alkalmazása
- 2011. januártól a 365/2010. (XII. 30.) Korm. r. és a 29/2010. (XII. 30.) NEFMI r. szabályainak alkalmazása
- 2011. augusztustól a 139/2011. (VII. 21.) Korm. rend. szabályainak alkalmazása
- 2012. januártól a 227/2011. (X. 28.) Korm. rend. és a 4/2012. (I. 12.) NEFMI rend. szabályainak alkalmazása
- 2012. augusztustól a 164/2012. (VII. 19.) Korm. rend. szabályainak (4 jegyű szakmakódok) alkalmazása
- 2013. februártól ill. májustól a 9/2013. (I. 31.) EMMI rendelet szabályainak alkalmazása
- 2013. augusztustól a 254/2013. (VII. 5.) Korm. rend. szabályainak alkalmazása
- 2014. januártól az 519/2013. (XII. 30.) Korm. r. és a 4/2014. (I. 20.) EMMI r. szabályainak alkalmazása
- 2015. januártól a 364/2014. (XII. 30.) Korm. r. és a 7/2015. (II. 2.) EMMI r. szabályainak alkalmazása

### Case-mix index országosan a kúraszerű ellátás teljesítményével együtt



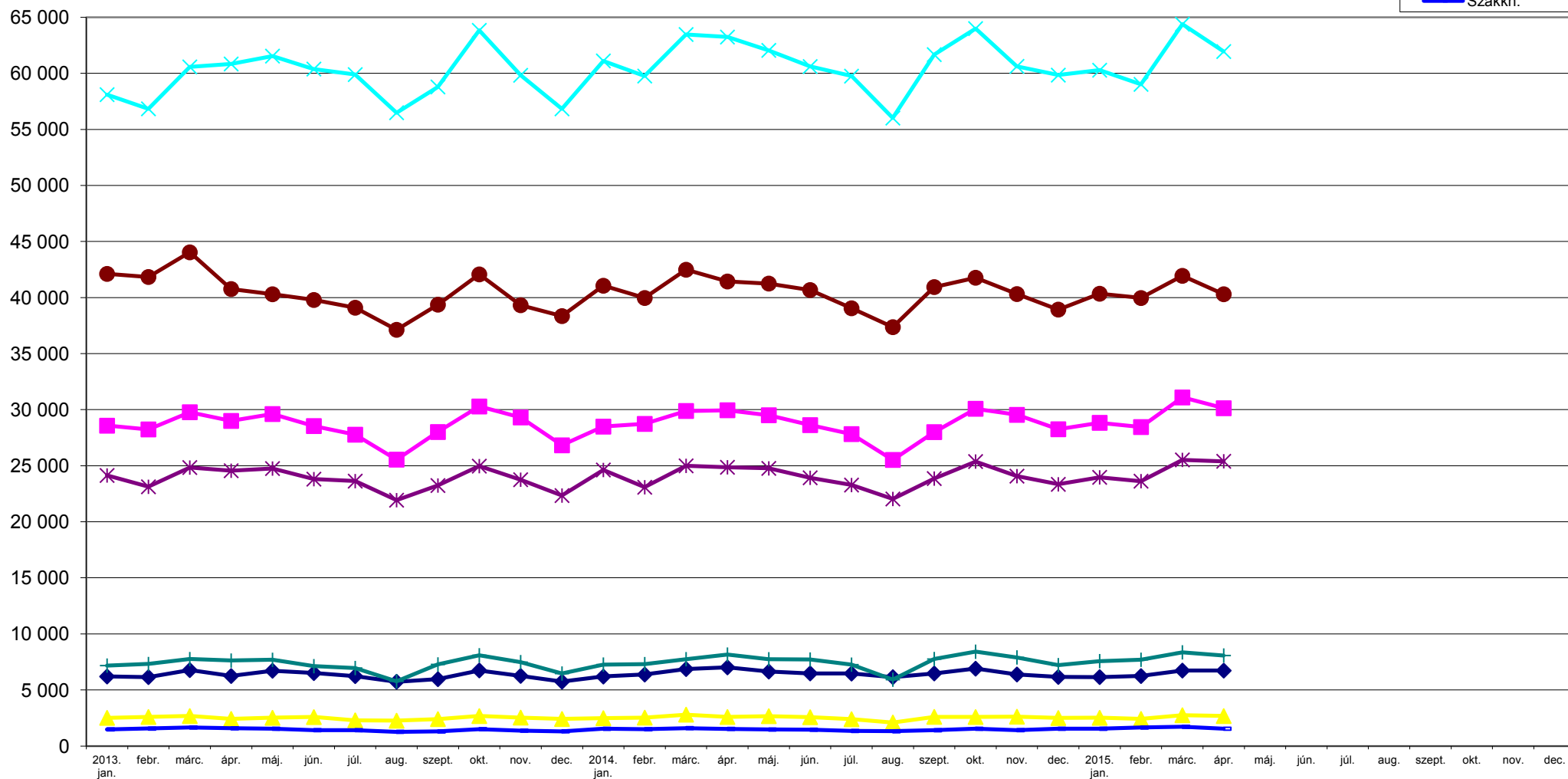
**2004. febr. 1-től HBCs 5.0 verzió, 3/2004. (I. 15.) ESZCSM rendelet**

- 2009. áprilistól az 58/2009. (III. 18.) Korm. rend. szabályainak alkalmazása
- 2009. szeptembertől a 29/2009. (VIII. 14.) EüM rend. szabályainak alkalmazása
- 2009. novembertől a 35/2009. (X. 29.) EüM rend. szabályainak alkalmazása
- 2010. júniustól a 35/2010. (V. 14.) EüM rend. szabályainak alkalmazása
- 2011. júliustól a 36/2011. (VI. 27.) NEFMI rend. szabályainak alkalmazása
- 2011. novembertől a 60/2011. (X. 25.) NEFMI rend. szabályainak alkalmazása
- 2012. februártól a 70/2011. (XII. 23.) NEFMI rend. szabályainak alkalmazása
- 2013. januártól a 447/2012. (XII. 29.) Korm. rend. és az 55/2012. (XII. 28.) EMMI rend. szabályainak alkalmazása
- 2013. áprilistól ill. májustól a 24/2013. (III. 29.) EMMI rendelet szabályainak alkalmazása
- 2013. szeptembertől a 62/2013. (VIII. 27.) EMMI rendelet szabályainak alkalmazása
- 2014. májustól a 36/2014. (IV. 30.) EMMI rendelet szabályainak alkalmazása
- 2015. áprilistól a 364/2014. (XII. 30.) Korm. r. szabályainak (adatlapon új értékek) alkalmazása

- 2009. januártól a 48/2008. (XII. 31.) EüM rend. szabályainak alkalmazása
- 2009. július 15-étől a 141/2009. (VII. 3.) Korm. rend. szabályainak alkalmazása
- 2009. szeptembertől a 35/2009. (X. 29.) EüM rend. szeptemberi súlyszámainak alkalmazása
- 2010. januártól a 291/2009. (XII. 18.) Korm. r. és az 51/2009. (XII. 30.) EüM r. szabályainak alkalmazása
- 2011. januártól a 365/2010. (XII. 30.) Korm. r. és a 29/2010. (XII. 30.) NEFMI r. szabályainak alkalmazása
- 2011. augusztustól a 139/2011. (VII. 21.) Korm. rend. szabályainak alkalmazása
- 2012. januártól a 227/2011. (X. 28.) Korm. rend. és a 4/2012. (I. 12.) NEFMI rend. szabályainak alkalmazása
- 2012. augusztustól a 164/2012. (VII. 19.) Korm. rend. szabályainak (4 jegyű szakmakódok) alkalmazása
- 2013. februártól ill. májustól a 9/2013. (I. 31.) EMMI rendelet szabályainak alkalmazása
- 2013. augusztustól a 254/2013. (VII. 5.) Korm. rend. szabályainak alkalmazása
- 2014. januártól az 519/2013. (XII. 30.) Korm. r. és a 4/2014. (I. 20.) EMMI r. szabályainak alkalmazása
- 2015. januártól a 364/2014. (XII. 30.) Korm. r. és a 7/2015. (II. 2.) EMMI r. szabályainak alkalmazása

### Teljes HBCs esetszám intézmény-csoportonként a kúraszerű ellátás teljesítményével együtt

teljes HBCs eset



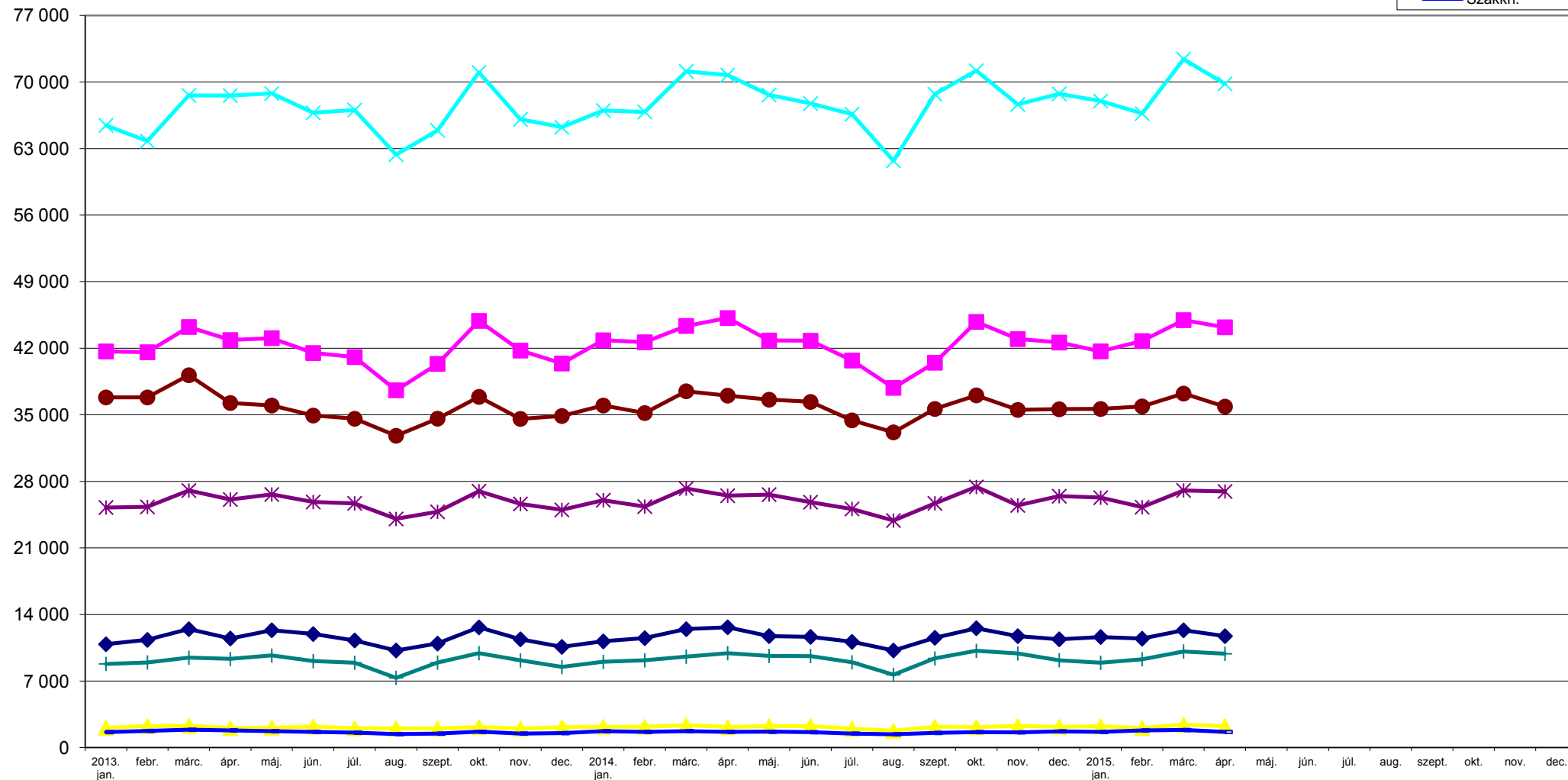
2013. januártól a 447/2012. (XII. 29.) Korm. r. és az 55/2012. (XII. 28.) EMMI r. szabályainak alkalmazása  
 2013. áprilistól ill. májustól a 62/2013. (VIII. 27.) EMMI rendelet szabályainak alkalmazása  
 2013. szeptembertől a 62/2013. (VIII. 27.) EMMI rendelet szabályainak alkalmazása  
 2014. májustól a 36/2014. (IV. 30.) EMMI rendelet szabályainak alkalmazása  
 2015. áprilistól a 364/2014. (XII. 30.) Korm. r. szabályainak (adatlapon új értékek) alkalmazása

2013. februártól ill. májustól a 9/2013. (I. 31.) EMMI rendelet szabályainak alkalmazása  
 2013. augusztustól a 254/2013. (VII. 5.) Korm. rend. szabályainak alkalmazása  
 2014. januártól az 519/2013. (XII. 30.) Korm. r. és a 4/2014. (I. 20.) EMMI r. szabályainak alkalmazása  
 2015. januártól a 364/2014. (XII. 30.) Korm. r. és a 7/2015. (II. 2.) EMMI r. szabályainak alkalmazása



### HBCs súlyszám összeg intézmény-csoportonként a kúraszerű ellátás és a hosszú napok teljesítményével együtt

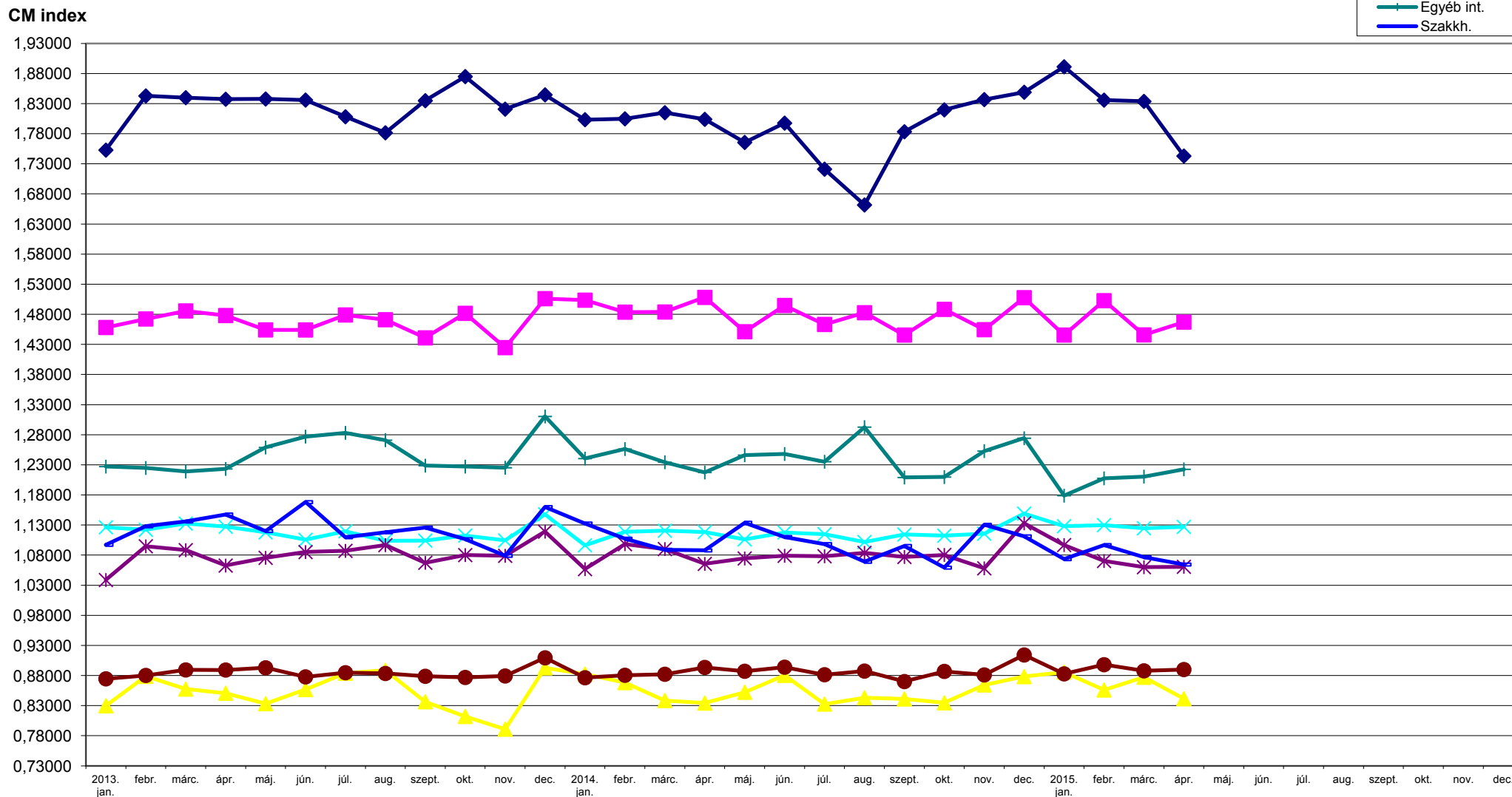
súlyszám összeg



2013. januártól a 447/2012. (XII. 29.) Korm. r. és az 55/2012. (XII. 28.) EMMI r. szabályainak alkalmazása  
 2013. áprilistól ill. májustól a 24/2013. (III. 29.) EMMI rendelet szabályainak alkalmazása  
 2013. szeptembertől a 62/2013. (VIII. 27.) EMMI rendelet szabályainak alkalmazása  
 2014. májustól a 36/2014. (IV. 30.) EMMI rendelet szabályainak alkalmazása  
 2015. áprilistól a 364/2014. (XII. 30.) Korm. r. szabályainak (adatlapon új értékek) alkalmazása

2013. februártól ill. májustól a 9/2013. (I. 31.) EMMI rendelet szabályainak alkalmazása  
 2013. augusztustól a 254/2013. (VII. 5.) Korm. rend. szabályainak alkalmazása  
 2014. januártól az 519/2013. (XII. 30.) Korm. r. és a 4/2014. (I. 20.) EMMI r. szabályainak alkalmazás  
 2015. januártól a 364/2014. (XII. 30.) Korm. r. és a 7/2015. (II. 2.) EMMI r. szabályainak alkalmazása

### Case-mix index intézmény-csoportonként a kúraszerű ellátás teljesítményével együtt



2013. januártól a 447/2012. (XII. 29.) Korm. r. és az 55/2012. (XII. 28.) EMMI r. szabályainak alkalmazása  
 2013. áprilistól ill. májustól a 24/2013. (III. 29.) EMMI rendelet szabályainak alkalmazása  
 2013. szeptembertől a 62/2013. (VIII. 27.) EMMI rendelet szabályainak alkalmazása  
 2014. májustól a 36/2014. (IV. 30.) EMMI rendelet szabályainak alkalmazása  
 2015. áprilistól a 364/2014. (XII. 30.) Korm. r. szabályainak (adatlapon új értékek) alkalmazása

2013. februártól ill. májustól a 9/2013. (I. 31.) EMMI rendelet szabályainak alkalmazása  
 2013. augusztustól a 254/2013. (VII. 5.) Korm. rend. szabályainak alkalmazása  
 2014. januártól az 519/2013. (XII. 30.) Korm. r. és a 4/2014. (I. 20.) EMMI r. szabályainak alkalmazása  
 2015. januártól a 364/2014. (XII. 30.) Korm. r. és a 7/2015. (II. 2.) EMMI r. szabályainak alkalmazása

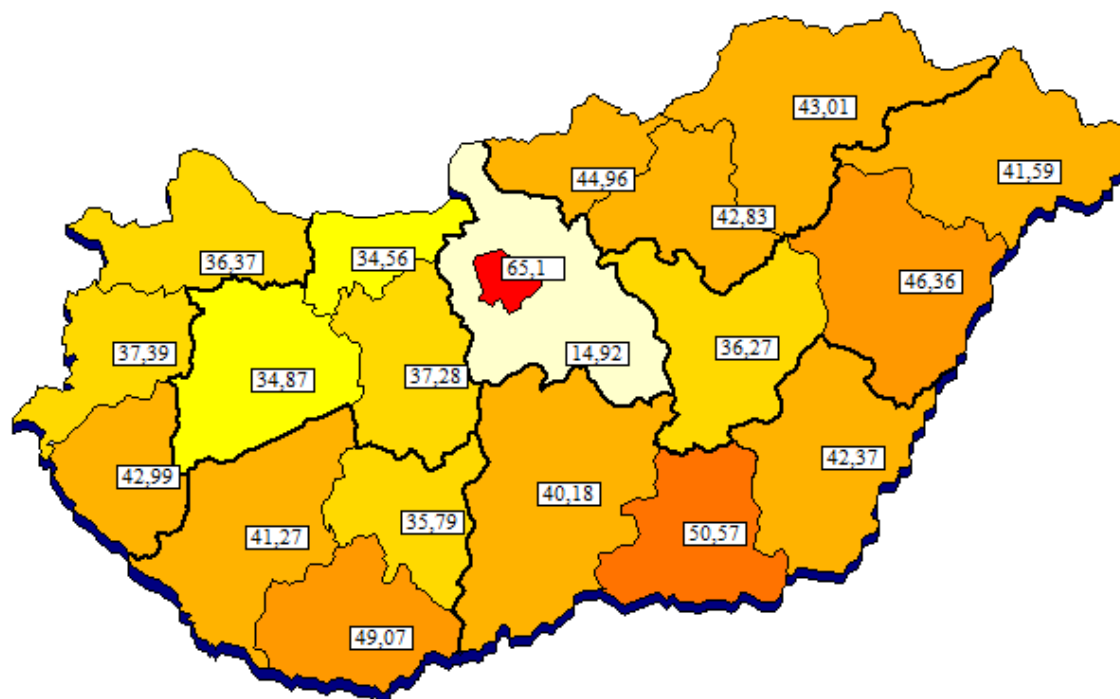
### Kórházi ágyszám kimutatás megyénként

Megye	Aktív ágyszám	Részesedés az országos összesenből %	Tényleges ágykihasználási %	Normatív ágykihasználási %
Budapest	11 357	27,23	79,85	85,65
Baranya	1 835	4,40	74,72	87,44
Bács-Kiskun	2 077	4,98	71,39	81,18
Békés	1 505	3,61	80,92	88,04
Borsod-Abaúj-Zemplén	2 903	6,96	76,92	76,42
Csongrád	2 060	4,94	76,84	84,69
Fejér	1 564	3,75	72,30	77,93
Győr-Sopron-Moson	1 638	3,93	81,35	82,53
Hajdú-Bihar	2 501	6,00	78,30	94,00
Heves	1 300	3,12	69,13	74,40
Komárom-Esztergom	1 039	2,49	82,44	85,25
Nógrád	892	2,14	59,01	62,99
Pest	1 821	4,37	73,70	79,75
Somogy	1 302	3,12	70,00	76,60
Szabolcs-Szatmár-Bereg	2 335	5,60	84,10	89,75
Jász-Nagykun-Szolnok	1 391	3,34	70,37	75,51
Tolna	816	1,96	69,71	71,93
Vas	952	2,28	74,49	76,18
Veszprém	1 217	2,92	74,17	75,55
Zala	1 202	2,88	76,16	85,08
<b>Országos összesen</b>	<b>41 707</b>	<b>100,00</b>	<b>76,61</b>	<b>82,70</b>

Az ágykihasználási százalék a kúraszerű ellátás ápolási napjait nem tartalmazza.

## 10 ezer lakosra jutó ágyak száma megyénként

10 ezer lakosra jutó ágyak száma országos összesen: **42,22**



### Kórházi ágyszám kimutatás szakterületenként

Szakterület		Aktív ágyszám	Részesedés az országos összesenből %	Tényleges ágykihasználási %
0100	Belgyógyászat	4 097	9,82	83,21
0101	Angiológia, phlebológia, lymphológia	298	0,71	88,89
0102	Haematológia	566	1,36	80,68
0103	Endokrinológia, anyagcsere és diabetológia	710	1,70	79,81
0104	Gasztroenterológia	1 388	3,33	84,76
0105	Nefrológia	579	1,39	87,55
0106	Geriátria	175	0,42	76,40
0109	Allergológia és klinikai immunológia	266	0,64	67,67
0112	Haemopoetikus őssejt transzplantáció	50	0,12	29,80
0200	Sebészet	2 945	7,06	70,44
0202	Tüdő- és mellkassebészet	222	0,53	51,44
0203	Érsebészet	543	1,30	68,69
0204	Idegsebészet	492	1,18	71,08
0205	Szívsebészet	218	0,52	66,31
0208	Szerv-transzplantációs sebészet	91	0,22	40,92
0215	Csecsemő- és gyermekszívsebészet	20	0,05	32,67
0405	Szülészet	2 291	5,49	111,30
0406	Nőgyógyászat	891	2,14	62,81
0500	Csecsemő- és gyermekgyógyászat	1 589	3,81	79,70
0502	PIC	529	1,27	79,63
0503	Csecsemő- és gyermekkardiológia	93	0,22	27,92
0504	Gyermek-tüdőgyógyászat	285	0,68	55,01
0505	Gyermek-gasztroenterológia	166	0,40	78,82
0506	Gyermeksebészet	384	0,92	62,37
0508	Gyermekszemészet	38	0,09	21,05
0509	Csecsemő és gyermek fül-, orr-, gégegyógyászat	231	0,55	46,20
0511	Gyermekneuroológia	201	0,48	61,81
0515	Csecsemő- és gyermekgyógyászati intenzív terápia	192	0,46	49,67

Szakterület		Aktív ágyszám	Részesedés az országos összesenből %	Tényleges ágykihasz- nálási %
0521	Fejlődésneurológia	18	0,04	40,93
0600	Fül-orr-gégegyógyászat	905	2,17	63,13
0700	Szemészet	686	1,64	72,25
0800	Bőr- és nemibeteg-ellátás	336	0,81	68,88
0900	Neurológia	1 983	4,75	69,26
0901	Stroke ellátás	706	1,69	76,07
1000	Ortopédia	831	1,99	74,01
1001	Gerincsebészet	111	0,27	58,50
1002	Traumatológia	2 715	6,51	66,71
1100	Urológia	1 068	2,56	67,47
1200	Klinikai onkológia	1 420	3,40	119,50
1201	Sugárterápia	414	0,99	80,71
1400	Reumatológia	1 087	2,61	81,35
1502	Intenzív ellátás	1 156	2,77	60,87
1600	Infektológia	872	2,09	64,88
1601	AIDS beteg ellátás	12	0,03	42,78
1603	Trópusi betegségek ellátása	3	0,01	18,89
1700	Arc-, állcsont-, szájsebészet	162	0,39	43,89
1800	Pszichiátria	2 587	6,20	75,15
1801	Addiktológia	248	0,59	59,05
1900	Tüdőgyógyászat	1 878	4,50	75,65
2000	Plasztikai helyreállító és esztétikai sebészet	63	0,15	69,26
2001	Égéssebészet	76	0,18	55,22
2002	Gyermek plasztikai és égéssebészet	17	0,04	57,25
2300	Gyermek- és ifjúságpszichiátria	138	0,33	84,95
4000	Kardiológia	2 041	4,89	81,55
4602	Sürgősségi betegellátó egységben szervezett szakellátás	556	1,33	49,43
4603	Klinikai toxikológia	68	0,16	42,25
<b>Országos összesen</b>		<b>41 707</b>	<b>100,00</b>	<b>76,61</b>

Az ágykihasználási százalék a kúraszerű ellátás ápolási napjait nem tartalmazza.

## Kórházi ágyszám kimutatás intézmény-csoportonként

Intézet típusa	Aktív ágyszám	Részesedés az országos összesenből %	Tényleges ágykihasználási %	Normatív ágykihasználási %
Országos intézetek	1 569	3,76	76,55	80,81
Egyetemek	6 560	15,73	78,88	90,88
Gyermekekórházak	624	1,50	71,96	86,73
Megyei intézetek	15 279	36,63	76,19	80,44
Fővárosi intézetek	5 594	13,41	80,09	85,49
Városi intézetek	9 923	23,79	73,62	79,62
MÁV, HM, BM, egyéb intézetek	1 595	3,82	82,07	84,22
Szakkórházak	563	1,35	69,53	71,80
<b>Országos összesen</b>	<b>41 707</b>	<b>100,00</b>	<b>76,61</b>	<b>82,70</b>

Az ágykihasználási százalék a kúraszerű ellátás ápolási napjait nem tartalmazza.

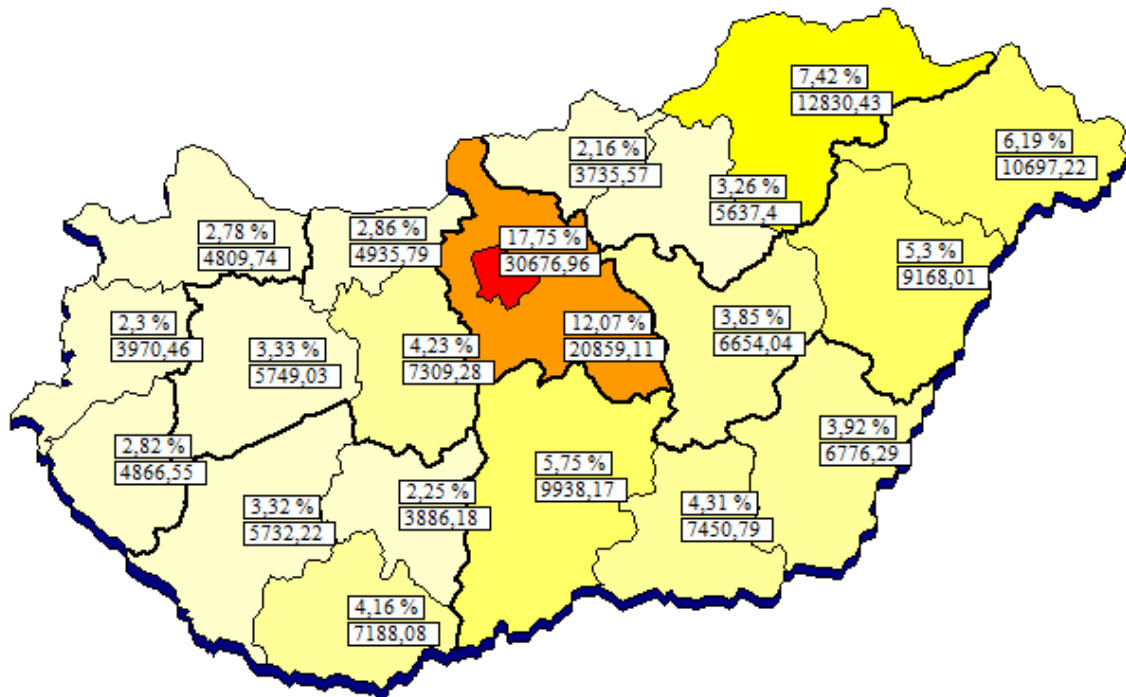
## Teljes HBCs esetek területi megoszlása

Megye	Teljes HBCs esetek			
	Az ápoló intézet megyéje szerint	Részesedés az országos összesenből %	A megyében ellátott megyei lakosok szerint	A beteg lakóhelyének irányítószáma szerint
Budapest	51 085,59	28,89	28 853,74	30 676,96
Baranya	8 328,84	4,71	6 712,54	7 188,08
Bács-Kiskun	8 569,39	4,85	7 819,65	9 938,17
Békés	5 850,51	3,31	5 702,31	6 776,29
Borsod-Abaúj-Zemplén	11 683,23	6,61	11 301,70	12 830,43
Csongrád	9 217,69	5,21	7 137,88	7 450,79
Fejér	6 346,38	3,59	5 505,59	7 309,28
Győr-Sopron-Moson	7 026,19	3,97	4 313,19	4 809,74
Hajdú-Bihar	11 493,94	6,50	8 764,54	9 168,01
Heves	4 754,42	2,69	4 000,12	5 637,40
Komárom-Esztergom	4 070,90	2,30	3 407,98	4 935,79
Nógrád	2 697,35	1,53	2 610,35	3 735,57
Pest	8 061,41	4,56	6 072,88	20 859,11
Somogy	5 439,86	3,08	4 538,36	5 732,22
Szabolcs-Szatmár-Bereg	9 846,67	5,57	9 290,36	10 697,22
Jász-Nagykun-Szolnok	5 406,28	3,06	4 852,50	6 654,04
Tolna	2 965,14	1,68	2 640,90	3 886,18
Vas	3 967,51	2,24	3 476,16	3 970,46
Veszprém	4 922,55	2,78	4 594,34	5 749,03
Zala	5 069,53	2,87	4 224,48	4 866,55
Egyéb	-	-	-	3 932,06
<b>Országos összesen</b>	<b>176 803,38</b>	<b>100,00</b>	<b>135 819,57</b>	<b>176 803,38</b>



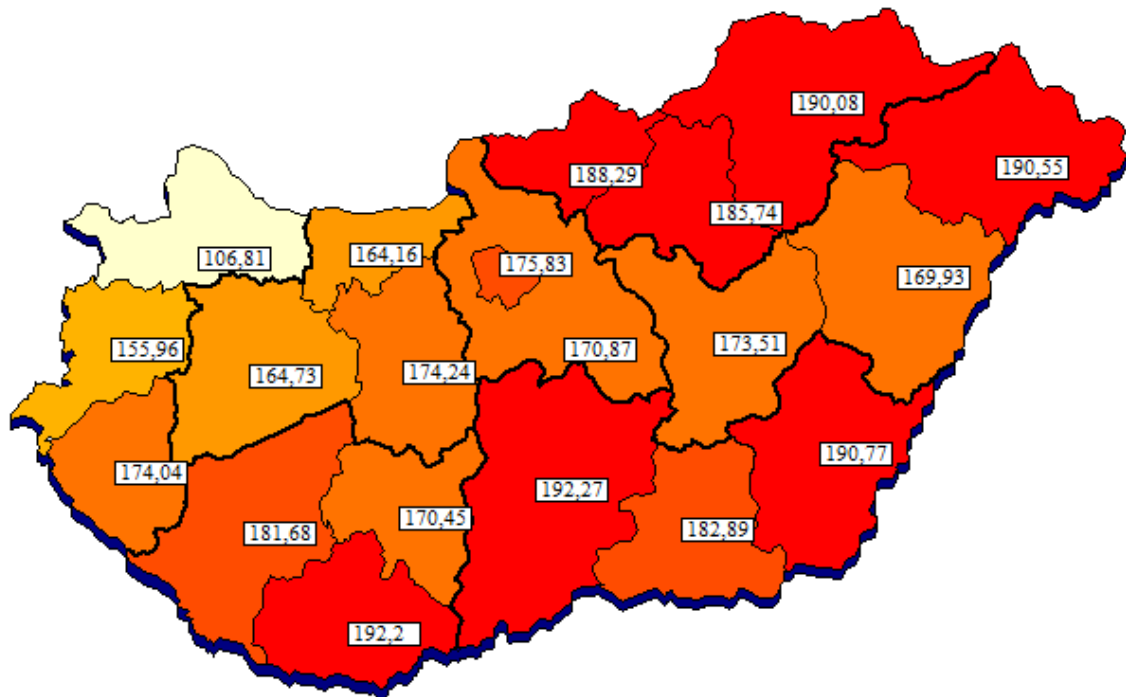
## Teljes HBCs esetek területi megoszlása a beteg lakóhelyének irányítószáma szerint

Teljes HBCs esetek országos összesen: **176 803,38**

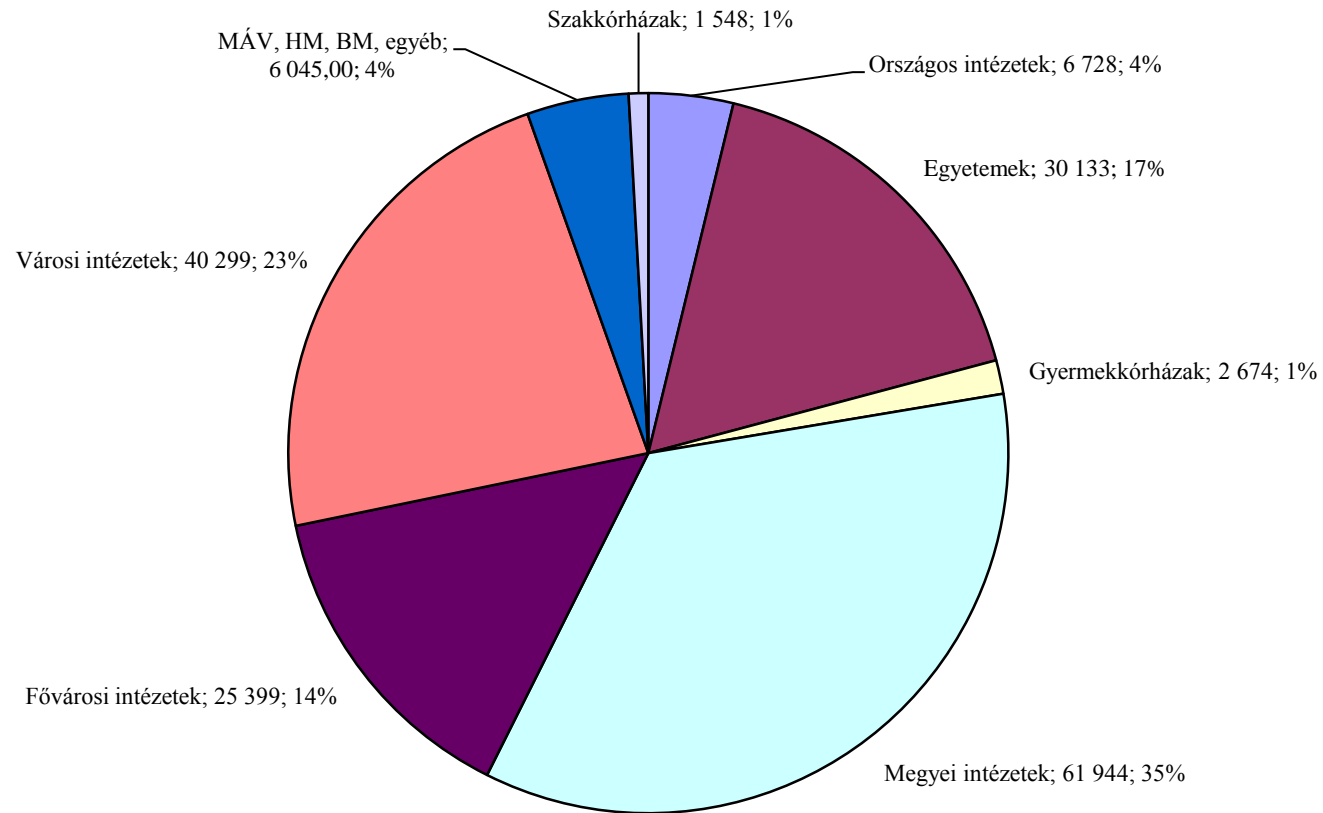


## 10 ezer lakosra jutó teljes HBCs esetek területi megoszlása a beteg lakóhelyének irányítószáma szerint

10 ezer lakosra jutó teljes HBCs eset országos összesen: **179,00**



**Teljes HBCs esetek intézmény-csoportonkénti megoszlása**  
**Országos összesen: 176 803**

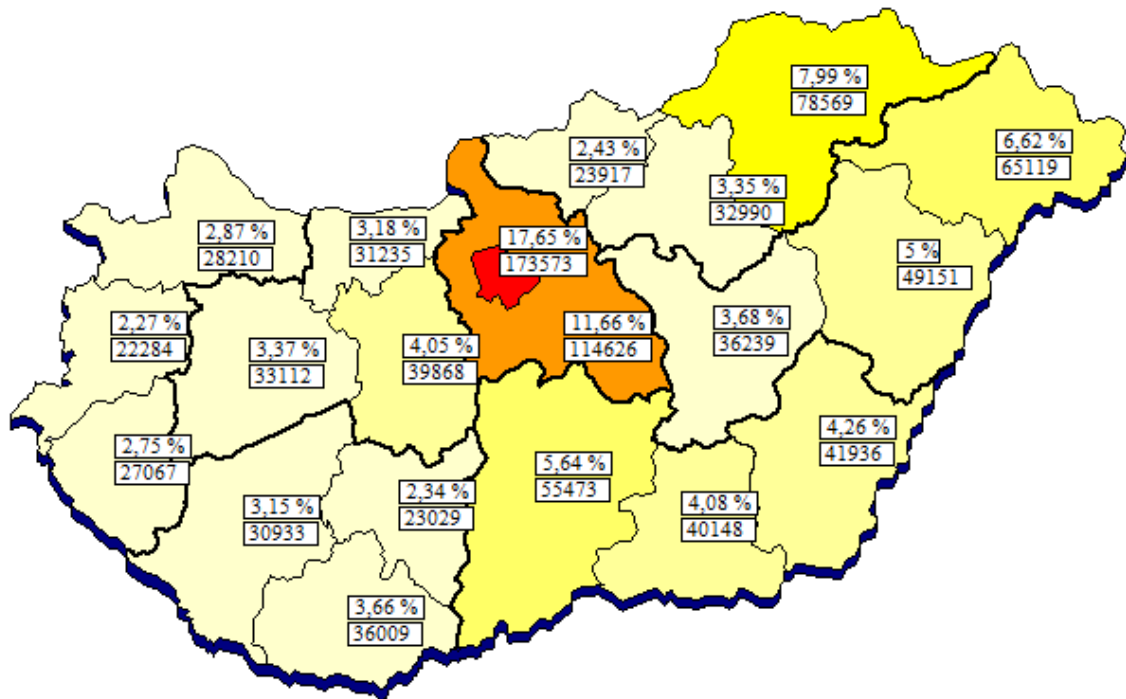


### Az elszámolt ápolási napok területi megoszlása

Megye	Elszámolt ápolási napok			
	Az ápoló intézet megyéje szerint	Részesedés az országos összesenből %	A megyében ellátott megyei lakosok szerint	A beteg lakóhelyének irányítószáma szerint
Budapest	290 633	28,89	165 080	173 573
Baranya	42 935	4,27	33 643	36 009
Bács-Kiskun	49 058	4,88	44 885	55 473
Békés	36 534	3,63	35 786	41 936
Borsod-Abaúj-Zemplén	72 700	7,23	69 705	78 569
Csongrád	49 727	4,94	38 521	40 148
Fejér	34 035	3,38	30 298	39 868
Győr-Sopron-Moson	41 847	4,16	25 423	28 210
Hajdú-Bihar	61 350	6,10	46 866	49 151
Heves	27 418	2,73	22 920	32 990
Komárom-Esztergom	25 802	2,56	22 504	31 235
Nógrád	16 904	1,68	16 454	23 917
Pest	42 178	4,19	32 901	114 626
Somogy	29 605	2,94	24 516	30 933
Szabolcs-Szatmár-Bereg	60 736	6,04	57 322	65 119
Jász-Nagykun-Szolnok	29 538	2,94	26 541	36 239
Tolna	17 236	1,71	15 606	23 029
Vas	22 756	2,26	19 569	22 284
Veszprém	27 498	2,73	26 012	33 112
Zala	27 464	2,73	22 879	27 067
Egyéb	-	-	-	22 466
<b>Országos összesen</b>	<b>1 005 954</b>	<b>100,00</b>	<b>777 431</b>	<b>1 005 954</b>

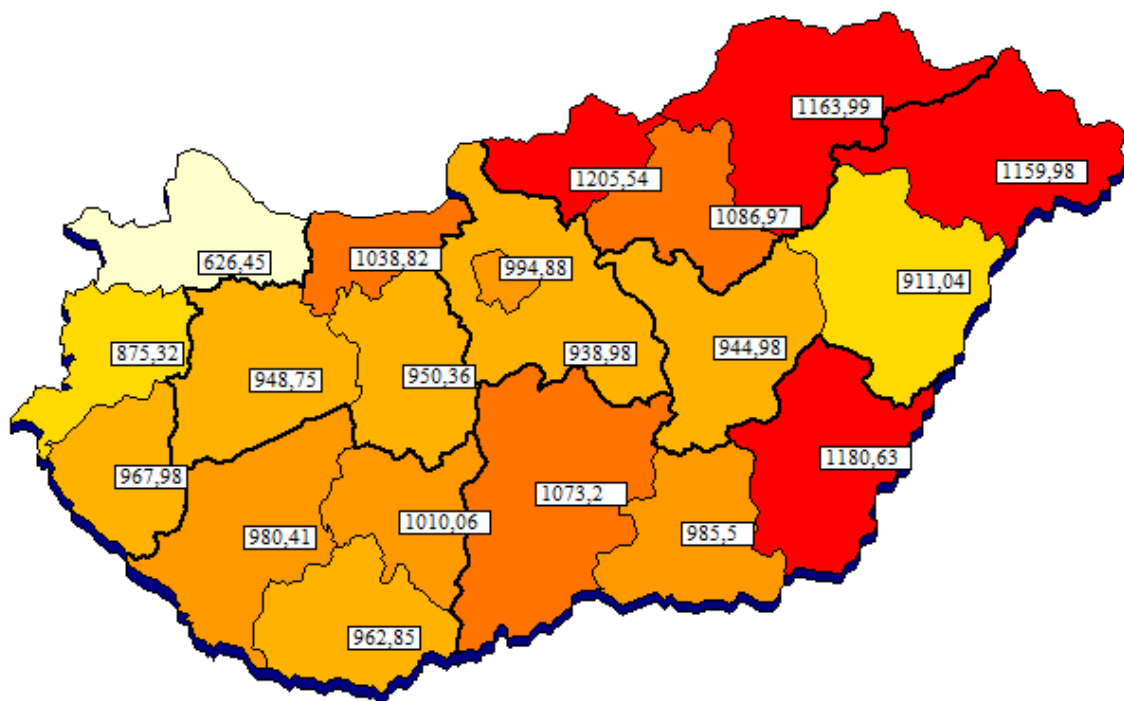
## Az elszámolt ápolási napok területi megoszlása a beteg lakóhelyének irányítószáma szerint

Elszámolt ápolási nap összesen: **1 005 954**

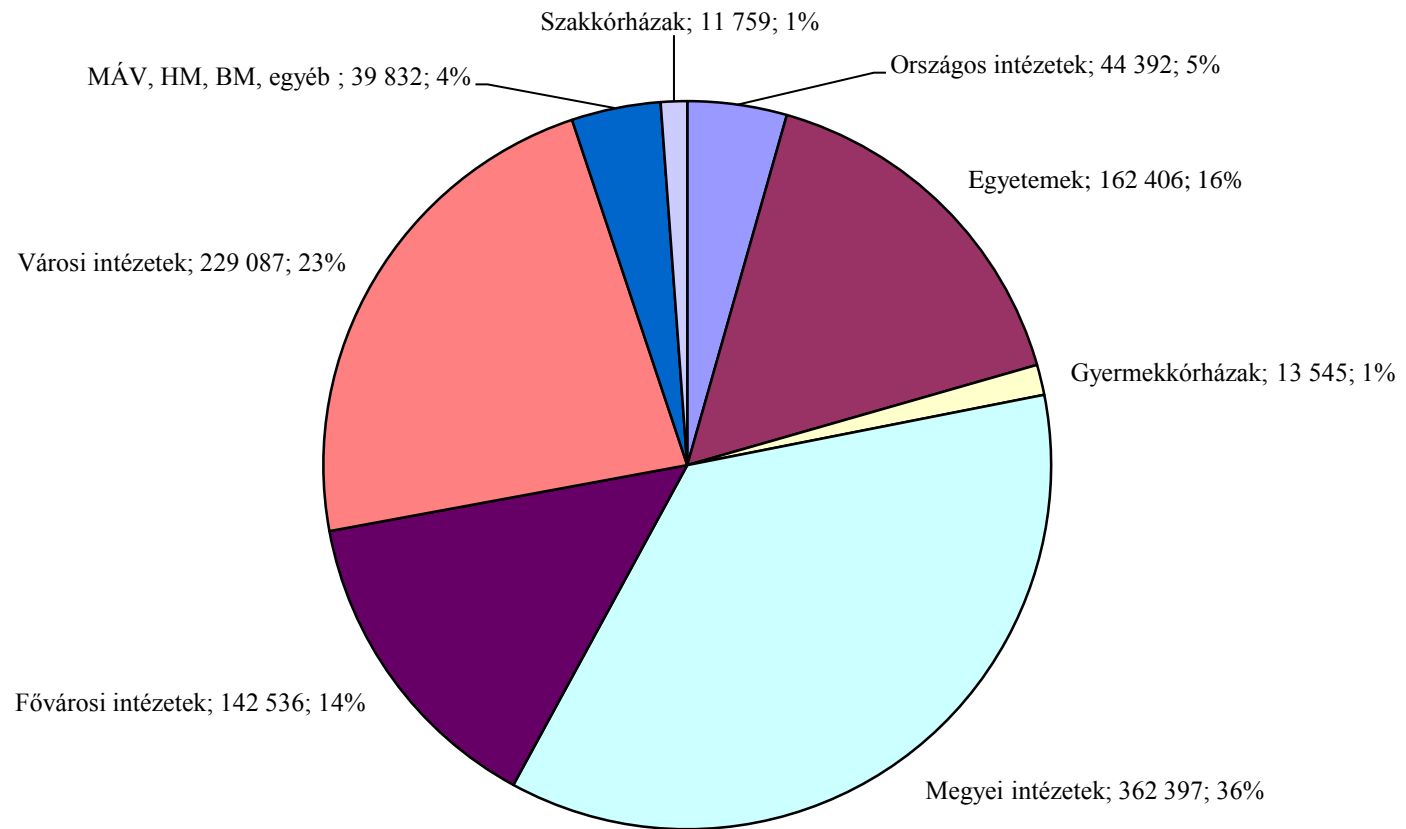


## 10 ezer lakosra jutó elszámolt ápolási nap területi megoszlása a beteg lakóhelyének irányítószáma szerint

10 ezer lakosra jutó elszámolt ápolási nap országos összesen: **1018,44**



**Az elszámolt ápolási napok intézmény-csoportonkénti megoszlása**  
**Országos összesen: 1 005 954**



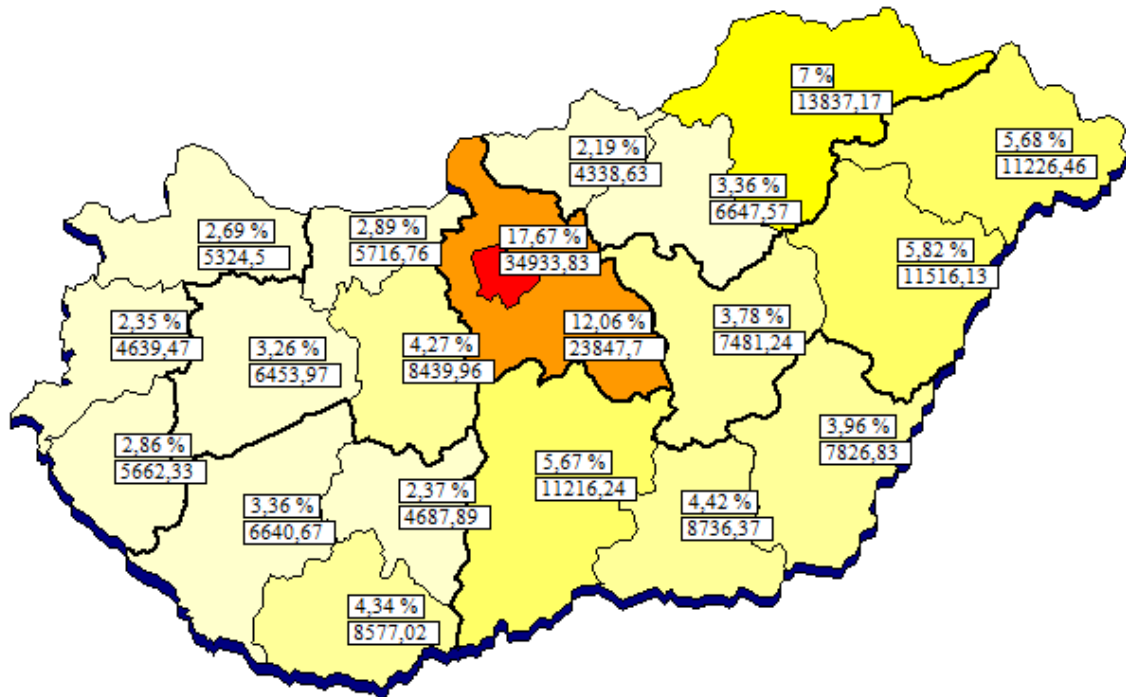
## Az elszámolt HBCs súlyszám összesen területi megoszlása

Megye	Elszámolt HBCs súlyszám			
	Az ápoló intézet megyéje szerint	Részesedés az országos összesenből %	A megyében ellátott megyei lakosok szerint	A beteg lakóhelyének irányítószáma szerint
Budapest	63 404,64	31,34	33 152,90	34 933,83
Baranya	10 970,06	5,42	8 055,17	8 577,02
Bács-Kiskun	9 194,30	4,54	8 079,65	11 216,24
Békés	6 175,19	3,05	6 042,02	7 826,83
Borsod-Abaúj-Zemplén	12 515,34	6,19	11 663,67	13 837,17
Csongrád	11 844,46	5,85	8 362,58	8 736,37
Fejér	6 921,63	3,42	5 946,37	8 439,96
Győr-Sopron-Moson	7 555,01	3,73	4 439,58	5 324,50
Hajdú-Bihar	15 736,04	7,78	11 037,01	11 516,13
Heves	4 382,10	2,17	3 681,21	6 647,57
Komárom-Esztergom	3 959,98	1,96	3 315,49	5 716,76
Nógrád	2 731,46	1,35	2 651,39	4 338,63
Pest	7 042,91	3,48	5 368,20	23 847,70
Somogy	6 131,96	3,03	4 970,52	6 640,67
Szabolcs-Szatmár-Bereg	9 519,10	4,71	8 985,87	11 226,46
Jász-Nagykun-Szolnok	5 604,34	2,77	4 922,66	7 481,24
Tolna	3 017,53	1,49	2 687,79	4 687,89
Vas	4 606,99	2,28	3 902,63	4 639,47
Veszprém	5 178,00	2,56	4 752,19	6 453,97
Zala	5 826,93	2,88	4 611,88	5 662,33
Egyéb	-	-	-	4 567,23
<b>Országos összesen</b>	<b>202 317,97</b>	<b>100,00</b>	<b>146 628,78</b>	<b>202 317,97</b>



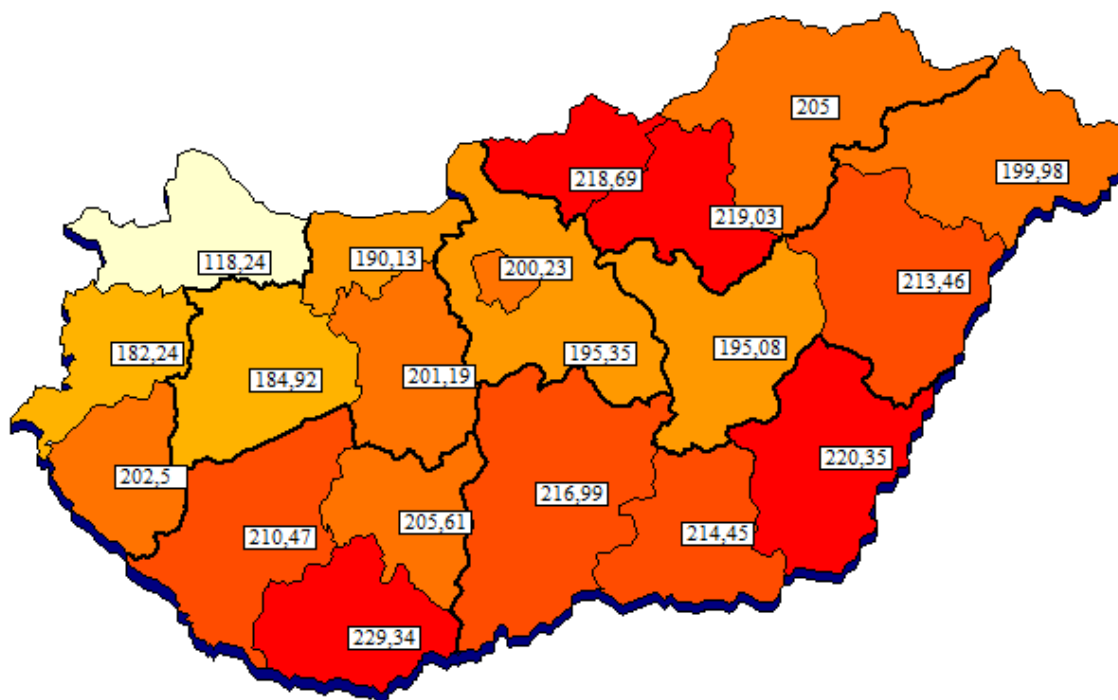
## Az elszámolt súlyszám területi megoszlása a beteg lakóhelyének irányítószáma szerint

Elszámolt súlyszám országos összesen: **202 317,97**

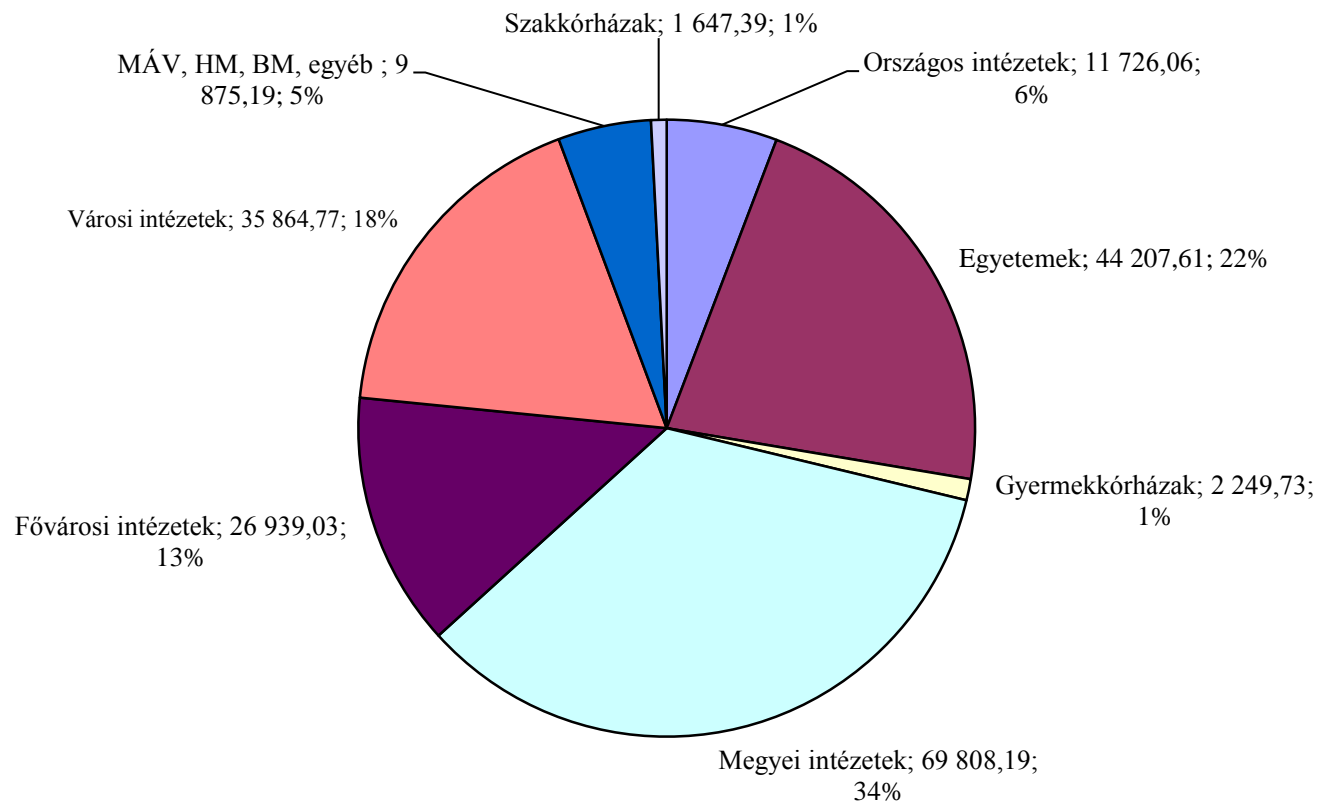


## 10 ezer lakosra jutó elszámolt súlyszám területi megoszlása a beteg lakóhelyének irányítószáma szerint

10 ezer lakosra jutó elszámolt súlyszám országos összesen: **204,83**



**A HBCs súlyszám összesen intézmény-csoportonkénti megoszlása**  
**Országos összesen: 202 317,97**



## A HBCs súlyszám összesen megoszlása szakterületenként

Szakterület		HBCs súlyszám összesen	%
0100	Belgyógyászat	11 932,93	5,90
0101	Angiológia, phlebológia, lymphológia	1 214,30	0,60
0102	Haematológia	4 037,34	2,00
0103	Endokrinológia, anyagcsere és diabetológia	1 889,91	0,93
0104	Gasztroenterológia	4 101,83	2,03
0105	Nefrológia	1 863,81	0,92
0106	Geriátria	356,23	0,18
0109	Allergológia és klinikai immunológia	709,59	0,35
0112	Haemopoetikus őssejt transzplantáció	74,70	0,04
0200	Sebészet	13 376,90	6,61
0202	Tüdő- és mellkassebészet	583,89	0,29
0203	Érsebészet	2 633,57	1,30
0204	Idegsebészet	3 782,85	1,87
0205	Szívsebészet	1 901,28	0,94
0208	Szerv-transzplantációs sebészet	264,05	0,13
0215	Csecsemő- és gyermekszívsebészet	149,88	0,07
0400	Szülészet-nőgyógyászat	1 058,82	0,52
0405	Szülészet	10 802,10	5,34
0406	Nőgyógyászat	3 620,69	1,79
0500	Csecsemő- és gyermekgyógyászat	5 585,49	2,76
0502	PIC	3 408,01	1,68
0503	Csecsemő- és gyermekkardiológia	212,26	0,10
0504	Gyermek-tüdőgyógyászat	845,07	0,42
0505	Gyermek-gasztroenterológia	611,07	0,30
0506	Gyermeksebészet	1 529,27	0,76
0508	Gyermekszemészet	61,62	0,03
0509	Csecsemő és gyermek fül-, orr-, gégegyógyászat	692,97	0,34
0511	Gyermekneurológia	594,43	0,29
0515	Csecsemő- és gyermekgyógyászati intenzív terápia	1 019,81	0,50
0521	Fejlődésneurológia	42,82	0,02
0600	Fül-orr-gégegyógyászat	3 282,43	1,62
0700	Szemészet	7 556,33	3,73
0800	Bőr- és nemibeteg-ellátás	833,36	0,41
0900	Neurológia	6 074,02	3,00
0901	Stroke ellátás	2 429,71	1,20
1000	Ortopédia	6 198,31	3,06

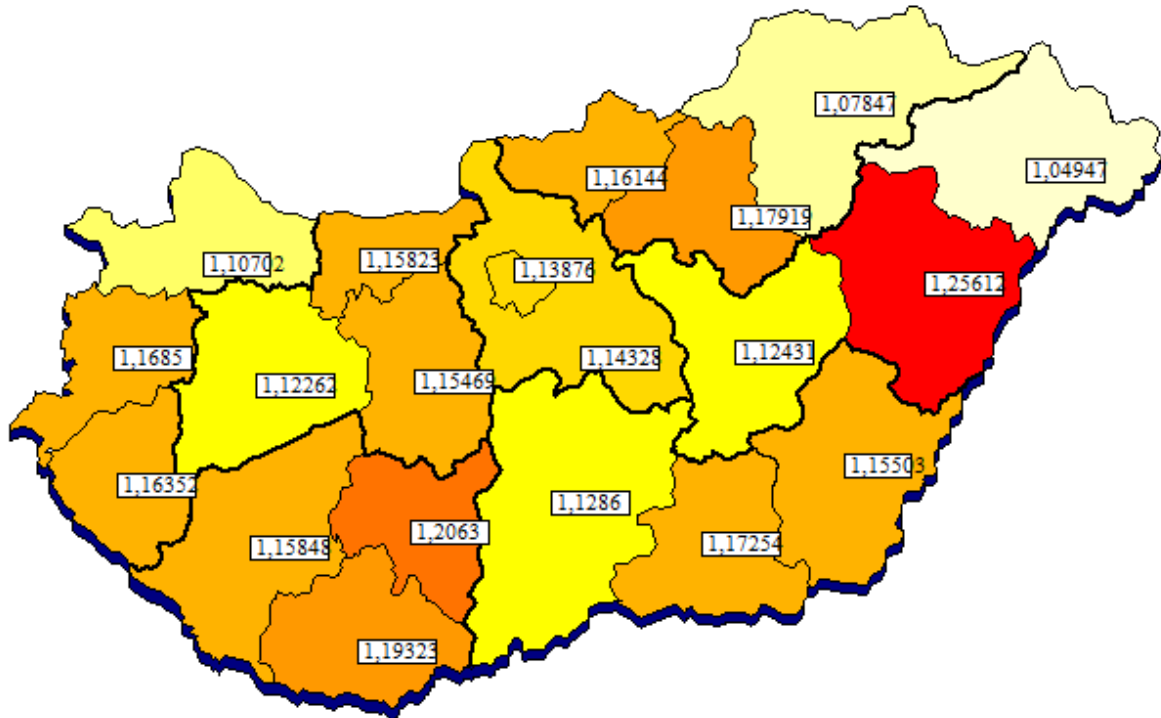
Szakterület		HBCs súlyszám összesen	%
1001	Gerincsebészet	602,19	0,30
1002	Traumatológia	14 230,81	7,03
1003	Kézsebészet	26,22	0,01
1100	Urológia	5 036,67	2,49
1200	Klinikai onkológia	16 684,61	8,25
1201	Sugárterápia	6 101,58	3,02
1301	Dento-alveoláris sebészet	0,31	0,00
1309	Általános anesztéziában végzett fogászati ellátás	168,04	0,08
1400	Reumatológia	2 549,00	1,26
1502	Intenzív ellátás	14 375,60	7,11
1600	Infektológia	1 832,86	0,91
1601	AIDS beteg ellátás	67,47	0,03
1603	Trópusi betegségek ellátása	1,81	0,00
1700	Arc-, állcsont-, szájsebészet	811,08	0,40
1800	Pszichiátria	4 116,84	2,03
1801	Addiktológia	319,45	0,16
1900	Tüdőgyógyászat	5 818,63	2,88
2000	Plasztikai helyreállító és esztétikai sebészet	283,16	0,14
2001	Égéssebészet	248,96	0,12
2002	Gyermek plasztikai és égéssebészet	92,34	0,05
2300	Gyermek- és ifjúságpszichiátria	460,65	0,23
4000	Kardiológia	20 135,18	9,95
4602	Sürgősségi betegellátó egységben szervezett szakellátás	2 111,32	1,04
4603	Klinikai toxikológia	139,87	0,07
5400	Kórbonctan és kórszövettan	731,71	0,36
010C	Krónikus belgyógyászat	3,02	0,00
190C	Krónikus tüdőgyógyászat	27,51	0,01
2200	Rehabilitációs medicina alaptervékenységek	7,55	0,00
7305	Szakápolás	1,08	0,00
7306	Felnőtt hospice-palliatív ellátás	0,80	0,00
<b>Országos összesen</b>		<b>202 317,97</b>	<b>100,00</b>

### Az aktív ápolás case-mix indexének területi alakulása

Megye	Case-mix index	
	Ápoló intézet megyéje szerint	A beteg lakóhelyének irányítószáma szerint
Budapest	1,24114	1,13876
Baranya	1,31712	1,19323
Bács-Kiskun	1,07292	1,12860
Békés	1,05550	1,15503
Borsod-Abaúj-Zemplén	1,07122	1,07847
Csongrád	1,28497	1,17254
Fejér	1,09064	1,15469
Győr-Sopron-Moson	1,07526	1,10702
Hajdú-Bihar	1,36907	1,25612
Heves	0,92169	1,17919
Komárom-Esztergom	0,97275	1,15823
Nógrád	1,01264	1,16144
Pest	0,87366	1,14328
Somogy	1,12723	1,15848
Szabolcs-Szatmár-Bereg	0,96673	1,04947
Jász-Nagykun-Szolnok	1,03663	1,12431
Tolna	1,01767	1,20630
Vas	1,16118	1,16850
Veszprém	1,05189	1,12262
Zala	1,14940	1,16352
Egyéb	-	1,16153
<b>Országos összesen</b>	<b>1,14431</b>	<b>1,14431</b>

## A case-mix index területi megoszlása a beteg lakóhelyének irányítószáma szerint

Case-mix index országos összesen: **1,14431**



## Az aktív ápolás case-mix indexének alakulása szakterületenként

Szakterület		Case-mix index
0100	Belgyógyászat	0,97876
0101	Angiológia, phlebológia, lymphológia	1,15525
0102	Haematológia	2,54144
0103	Endokrinológia, anyagcsere és diabetológia	0,92770
0104	Gasztroenterológia	1,00019
0105	Nefrológia	1,15709
0106	Geriátria	1,02719
0109	Allergológia és klinikai immunológia	0,99349
0112	Haemopoetikus őssejt transzplantáció	3,94683
0200	Sebészet	1,16665
0202	Tüdő- és mellkassebészet	1,57674
0203	Érsebészet	1,60732
0204	Idegsebészet	2,51661
0205	Szívsebészet	6,19382
0208	Szerv-transzplantációs sebészet	2,12338
0215	Csecsemő- és gyermekszívsebészet	8,41918
0400	Szülészet-nőgyógyászat	0,78061
0405	Szülészet	0,61654
0406	Nőgyógyászat	0,53411
0500	Csecsemő- és gyermekgyógyászat	0,83691
0502	PIC	4,17472
0503	Csecsemő- és gyermekkardiológia	1,31892
0504	Gyermek-tüdőgyógyászat	0,91425
0505	Gyermek-gasztroenterológia	0,85762
0506	Gyermeksebészet	0,74400
0508	Gyermekszemészet	0,57616
0509	Csecsemő és gyermek fül-, orr-, gégegyógyászat	0,46338
0511	Gyermekneurológia	0,88949
0515	Csecsemő- és gyermekgyógyászati intenzív terápia	3,05033
0521	Fejlődésneurológia	1,97280
0600	Fül-orr-gégegyógyászat	0,67100
0700	Szemészet	0,73956
0800	Bőr- és nemibeteg-ellátás	0,76891
0900	Neurológia	0,87504
0901	Stroke ellátás	1,13832
1000	Ortopédia	1,85929
1001	Gerincsebészet	1,97597
1002	Traumatológia	1,46982



<b>Szakterület</b>		<b>Case-mix index</b>
1003	Kézsebészet	0,54633
1100	Urológia	0,94153
1200	Klinikai onkológia	1,16006
1201	Sugárterápia	1,70130
1301	Dento-alveoláris sebészet	0,30536
1309	Általános anesztéziában végzett fogászati ellátás	1,07196
1400	Reumatológia	1,01750
1502	Intenzív ellátás	6,27219
1600	Infektológia	0,77682
1601	AIDS beteg ellátás	6,17698
1603	Trópusi betegségek ellátása	0,65860
1700	Arc-, állcsont-, szájsebészet	0,98273
1800	Pszichiátria	1,03761
1801	Addiktológia	0,93924
1900	Tüdőgyógyászat	1,12413
2000	Plasztikai helyreállító és esztétikai sebészet	1,02843
2001	Égéssebészet	1,98632
2002	Gyermek plasztikai és égéssebészet	2,74581
2300	Gyermek- és ifjúságpszichiátria	1,25854
4000	Kardiológia	2,41841
4602	Sürgősségi betegellátó egységben szervezett szakellátás	0,33065
4603	Klinikai toxikológia	0,69084
5400	Kórbonctan és kórszövettan	0,27539
010C	Krónikus belgyógyászat	0,14433
190C	Krónikus tüdőgyógyászat	4,62285
2200	Rehabilitációs medicina alaptevékenységek	0,58087
7305	Szakápolás	0,12025
7306	Felnőtt hospice-palliatív ellátás	0,10072
<b>Országos összesen</b>		<b>1,14431</b>

## Az aktív ápolás case-mix indexének alakulása intézmény-csoportonként

<b>Intézet típusa</b>	<b>Case-mix index</b>
Országos intézetek	1,74295
Egyetemek	1,46707
Gyermekekórházak	0,84143
Megyei intézetek	1,12692
Fővárosi intézetek	1,06065
Városi intézetek	0,88997
MÁV, HM, BM, egyéb int.	1,22255
Szakkórházak	1,06443
<b>Országos összesen</b>	<b>1,14431</b>

## Krónikus fekvőbeteg-szakellátás 2015. április

### 1. Krónikus ágyszám és tényleges ágykihasználás alakulása

Időszak:	Krónikus ágyszám	Tényleges ágykihasználás %
<b>2015. április</b>	<b>26 637</b>	<b>82,37</b>
az előző év azonos időszakára	26 832	82,74
az előző hónaptól	26 678	83,08

### 2. Krónikus ápolási napok elszámolás szerint

A krónikus ápolási napok száma: **658 190,50**

Változás mértéke	eltérés	%
az előző év egy havi átlagától	-14 106,04	97,90
az előző év azonos időszakától	-7 827,00	98,82
az előző hónaptól	-28 897,00	95,79

### 3. Krónikus súlyozott napok elszámolás szerint

A krónikus súlyozott napok száma: **936 420,17**

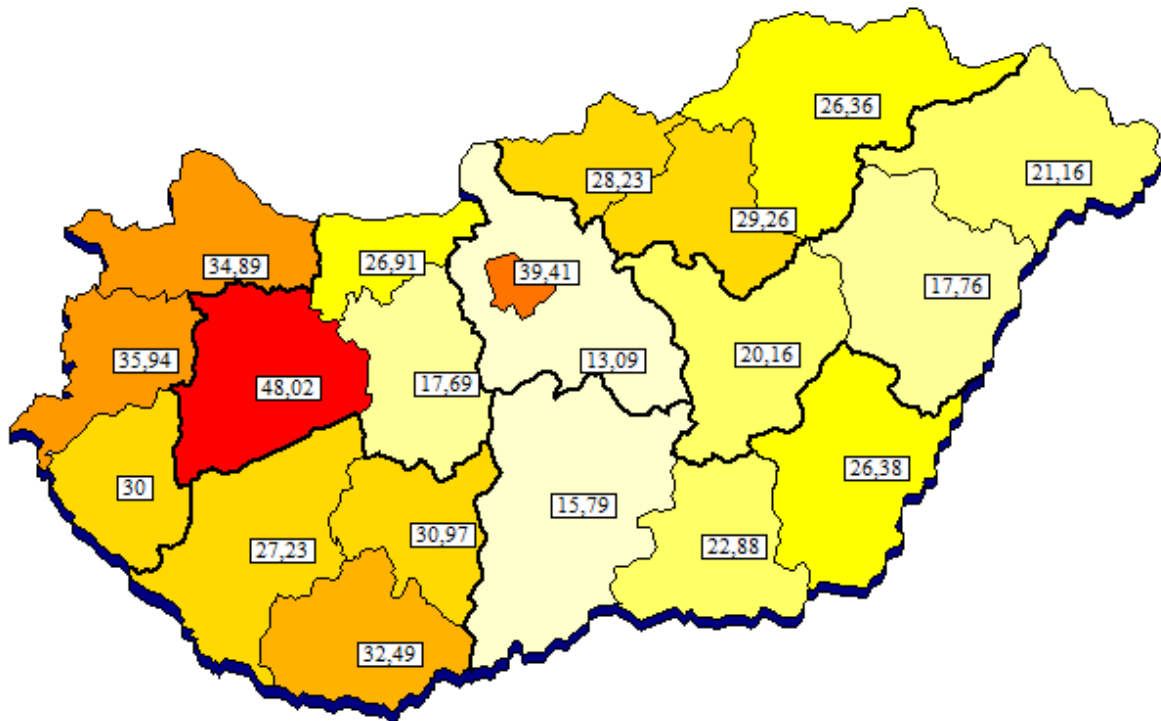
Változás mértéke	eltérés	%
az előző év egy havi átlagától	-14 405,76	98,48
az előző év azonos időszakától	-7 368,95	99,22
az előző hónaptól	-40 517,58	95,85

## Kórházi krónikus ágyszám kimutatás megyénként

Megye	Krónikus ágyszám	Részese- dés az országos összesenből %	Tényleges ágykihasz- nálási %
Budapest	6 876	25,81	82,79
Baranya	1 215	4,56	90,69
Bács-Kiskun	816	3,06	74,50
Békés	937	3,52	83,99
Borsod-Abaúj-Zemplén	1 779	6,68	86,56
Csongrád	932	3,50	68,66
Fejér	742	2,79	85,77
Győr-Sopron-Moson	1 571	5,90	84,70
Hajdú-Bihar	958	3,60	93,20
Heves	888	3,33	82,79
Komárom-Esztergom	809	3,04	85,62
Nógrád	560	2,10	87,60
Pest	1 598	6,00	90,89
Somogy	859	3,22	70,71
Szabolcs-Szatmár-Bereg	1 188	4,46	61,85
Jász-Nagykun-Szolnok	773	2,90	80,38
Tolna	706	2,65	86,39
Vas	915	3,44	72,01
Veszprém	1 676	6,29	87,88
Zala	839	3,15	76,19
<b>Országos összesen</b>	<b>26 637</b>	<b>100,00</b>	<b>82,37</b>

## 10 ezer lakosra jutó krónikus ágyak száma megyénként

10 ezer lakosra jutó krónikus ágyak száma országos összesen: **26,97**



### Kórházi krónikus ágyszám kimutatás szakterületenként

Szakterület		Krónikus ágyszám	Részesedés az országos összesenből %	Tényleges ágykihasználási %
010C	Krónikus belgyógyászat	7 497	28,15	77,58
040C	Krónikus nőgyógyászat	15	0,06	0,00
1804	Pszichiátriai rehabilitáció	3 582	13,45	85,47
1806	Addiktológiai rehabilitáció	875	3,28	83,82
180C	Krónikus pszichiátria (geronto pszichiátriai polymorbid ellátás)	873	3,28	74,33
1903	Tüdőgyógyászati és légzésrehabilitáció	782	2,94	76,06
190C	Krónikus tüdőgyógyászat	817	3,07	63,74
2200	Rehabilitációs medicina alaptevékenységek	5 654	21,23	90,19
2201	Mozgásszervi rehabilitáció	1 039	3,90	93,25
2203	Gasztroenterológiai rehabilitáció	246	0,92	88,43
2205	Gyermek rehabilitáció	273	1,02	37,33
2206	Súlyos agykárosodottak rehabilitációja	123	0,46	96,15
2207	Gerincvelő károsodottak rehabilitációja	102	0,38	89,82
2208	Politraumatizáltak, égésbetegek és szeptikus sebészeti betegek rehabilitációja	148	0,56	82,40
2209	Súlyos központi idegrendszeri károsodottak, polytraumatizáltak és égésbetegek rehabilitációja gyermekkorban	35	0,13	52,48
2301	Gyermek- és ifjúságpszichiátriai rehabilitáció	91	0,34	61,26
2303	Gyermek- és ifjúságaddiktológiai rehabilitáció	15	0,06	0,00
4003	Kardiológiai rehabilitáció	1 743	6,54	79,71
7305	Szakápolás	2 517	9,45	88,23
7306	Felnőtt hospice-palliatív ellátás	210	0,79	76,29
<b>Országos összesen</b>		<b>26 637</b>	<b>100,00</b>	<b>82,37</b>

## Kórházi krónikus ágyszám kimutatás intézmény-csoportonként

Intézet típusa	Krónikus ágyszám	Részesedés az országos összesenből %	Tényleges ágykihasználási %
Országos intézetek	1 078	4,05	90,55
Egyetemek	631	2,37	70,44
Gyermekekórházak	149	0,56	13,69
Megyei intézetek	7 229	27,14	73,37
Fővárosi intézetek	4 183	15,70	82,78
Városi intézetek	10 227	38,39	88,21
MÁV, HM, BM, egyéb intézetek	2 632	9,88	87,14
Szakkórházak	508	1,91	82,19
<b>Országos összesen</b>	<b>26 637</b>	<b>100,00</b>	<b>82,37</b>

## A krónikus napok területi megoszlása az ápoló intézmény megyéje szerint

Megye	Krónikus nap	%	Krónikus súlyozott nap	%
Budapest	170 777,50	25,95	253 461,52	27,07
Baranya	33 055,00	5,02	48 740,14	5,20
Bács-Kiskun	18 237,00	2,77	24 108,63	2,57
Békés	23 610,50	3,59	30 037,25	3,21
Borsod-Abaúj-Zemplén	46 064,00	7,00	65 175,04	6,96
Csongrád	19 196,50	2,92	27 811,10	2,97
Fejér	19 092,50	2,90	24 378,30	2,60
Győr-Sopron-Moson	39 918,50	6,06	59 211,70	6,32
Hajdú-Bihar	26 786,00	4,07	38 418,03	4,10
Heves	22 054,50	3,35	33 245,45	3,55
Komárom-Esztergom	20 779,00	3,16	27 520,40	2,94
Nógrád	14 717,00	2,24	19 903,13	2,13
Pest	43 573,00	6,62	60 806,99	6,49
Somogy	18 222,00	2,77	22 667,45	2,42
Szabolcs-Szatmár-Bereg	22 045,00	3,35	32 348,46	3,45
Jász-Nagykun-Szolnok	18 639,50	2,83	24 753,45	2,64
Tolna	18 297,00	2,78	25 331,50	2,71
Vas	19 765,50	3,00	28 891,33	3,09
Veszprém	44 184,00	6,71	60 331,70	6,44
Zala	19 176,50	2,91	29 278,60	3,13
<b>Országos összesen:</b>	<b>658 190,50</b>	<b>100,00</b>	<b>936 420,17</b>	<b>100,00</b>



## A krónikus napok intézmény-csoportonkénti megoszlása

<b>Intézet típusa</b>	<b>Krónikus nap</b>	<b>%</b>	<b>Krónikus súlyozott nap</b>	<b>%</b>
Országos intézetek	29 284	4,45	62 129,0	6,63
Egyetemek	13 335	2,03	21 227,9	2,27
Gyermekekórházak	612	0,09	1 535,9	0,16
Megyei intézetek	159 111	24,17	218 555,6	23,34
Fővárosi intézetek	103 894	15,78	138 414,5	14,78
Városi intézetek	270 623	41,12	381 440,7	40,73
MÁV, HM, BM, egyéb	68 806	10,45	96 975,4	10,36
Szakkórházak	12 526	1,90	16 141,2	1,72
<b>Országos összesen:</b>	<b>658 191</b>	<b>100,00</b>	<b>936 420,2</b>	<b>100,00</b>

## A krónikus napok megoszlása szakterületenként

Szakterület		Krónikus nap	%	Krónikus súlyozott nap	%
010C	Krónikus belgyógyászat	174 485	26,51	201 945,7	21,57
1804	Pszichiátriai rehabilitáció	91 847	13,95	115 084,3	12,29
1806	Addiktológiai rehabilitáció	22 004	3,34	26 755,1	2,86
180C	Krónikus pszichiátria (geronto pszichiátriai polymorbid ellátás)	19 467	2,96	22 478,8	2,40
1903	Tüdőgyógyászati és légzésrehabilitáció	17 843	2,71	28 367,6	3,03
190C	Krónikus tüdőgyógyászat	15 622	2,37	18 249,8	1,95
2200	Rehabilitációs medicina alaptervékenységek	152 982	23,24	265 871,5	28,39
2201	Mozgásszervi rehabilitáció	29 068	4,42	51 195,8	5,47
2203	Gasztroenterológiai rehabilitáció	6 526	0,99	10 744,9	1,15
2205	Gyermek rehabilitáció	3 057	0,46	5 186,3	0,55
2206	Súlyos agykárosodottak rehabilitációja	3 548	0,54	14 153,0	1,51
2207	Gerincvelő károsodottak rehabilitációja	2 749	0,42	11 225,5	1,20
2208	Politraumatizáltak, égésbetegek és szeptikus sebészeti betegek rehabilitációja	3 659	0,56	13 902,3	1,48
2209	Súlyos központi idegrendszeri károsodottak, polytraumatizáltak és égésbetegek rehabilitációja gyermekkorban	551	0,08	2 093,8	0,22
2301	Gyermek- és ifjúságpszichiátriai rehabilitáció	1 673	0,25	2 630,3	0,28
4003	Kardiológiai rehabilitáció	41 681	6,33	71 742,8	7,66
7305	Szakápolás	66 623	10,12	66 622,5	7,11
7306	Felnőtt hospice-palliatív ellátás	4 806	0,73	8 170,2	0,87
<b>Országos összesen:</b>		<b>658 191</b>	<b>100,00</b>	<b>936 420,2</b>	<b>100,00</b>

## A 2015. április havi teljesítmény jelentésének és elszámolásának vizsgálata és ez alapján ellenőrzésre javasolt kórházak

### I. A TAJ szám kitöltésének ellenőrzése

#### A jelentett hibás TAJ-ú esetek alakulása (újszülöttekkel együtt)

Összes adatlap	Nem OEP elszámolású	Jó TAJ	Elfogadható TAJ	Hibás TAJ	Hibás TAJ az össz. eset %-ában
313 323	1 611	310 538	868	1 917	0,61

#### A legnagyobb a hibás TAJ-ú esetek aránya az alábbi kórházakban

(csak azokat az intézeteket vettük figyelembe, amelyekben a hibás TAJ-ok száma több mint 10)

Kórház kód	Kórház név	Összes adatlap	Hibás TAJ	Hibás TAJ az össz. eset %-ában
1128	Kastélypark Klinika Kft., Tata	291	120	41,23
1302	Cegléd, Toldy F. Kh.- Ri.	3 179	222	6,98
1306	Tüdőgyógyintézet, Törökbálint	1 183	76	6,42
1037	Bugát Pál Kórház, Gyöngyös	1 662	87	5,23
0803	Karolina Kh-Ri., Mosonmagyaróvár	1 301	53	4,07

52 olyan kórház volt, ahol egyetlen hibás TAJ számú eset sem fordult elő.

## II. HBCs-k, ahol a legnagyobb az esetszám, illetve a súlyszám összeg

HBCs kód	HBCs név	Esetszám
0680	Szürkehályogműtét phakoemulsificatio módszerrel, hajlítható műlencse biztosításával	7 263
015F	Cerebrovascularis betegségek (kivéve: TIA), praecerebralis érelzáródással speciális kezelés nélkül 18 év felett	7 187
576B	Veseelégtelenség 18 év felett	4 350
9692	Ellátás 14 éves kor alatti gyermek gyógyulásának segítése miatt	3 472
9430	Sugárterápia	3 432
959F	Rosszindulatú daganat kemoterápiája "F"	3 091
2130	Szívelégtelenség	2 918
959B	Rosszindulatú daganat kemoterápiája "B"	2 874
7270	Újszülött, születési súly 2499 g felett, jelentős műtét nélkül, normális újszülött-diagnózissal	2 826
673A	Hüvelyi szülés	2 815

HBCs kód	HBCs név	Súlyszám összeg
9540	5 napot meghaladó gépi lélegeztetés arc, száj, nyaki betegségek kivételével	7 060,71
015F	Cerebrovascularis betegségek (kivéve: TIA), praecerebralis érelzáródással speciális kezelés nélkül 18 év felett	6 137,07
9430	Sugárterápia	5 732,91
2081	AMI PCI-vel (egy vagy több stenttel)	5 521,04
0680	Szürkehályogműtét phakoemulsificatio módszerrel, hajlítható műlencse biztosításával	5 369,92
576B	Veseelégtelenség 18 év felett	4 745,41
959F	Rosszindulatú daganat kemoterápiája "F"	3 564,77
374A	Csípő, femurműtétek velőűrszegezéssel	3 256,59
671A	Császármetszés	3 002,38
959I	Rosszindulatú daganat kemoterápiája "I"	2 776,86

### III. A csillaggal kiemelt HBCs-k

A \*-gal jelölt HBCs-kbe való besorolhatóságot (kompetenciát) a 9/1993. (IV. 2.) NM rendelet 4. számú melléklete (az aktuális módosításokkal) tartalmazza.

**2015. áprilisban 30 360 eset** került csillagos HBCs-be. Ebből **99 esetet** az adott HBCs ellátására kijelöltek között nem szereplő kórházból jelentettek.

#### A legnagyobb esetszámmal előforduló \*-os HBCs-k a kompetens intézményekben

HBCs kód	HBCs név	Esetszám
959F	Rosszindulatú daganat kemoterápiája "F"	3 230
959B	Rosszindulatú daganat kemoterápiája "B"	2 913
959D	Rosszindulatú daganat kemoterápiája "D"	2 454
959E	Rosszindulatú daganat kemoterápiája "E"	2 252
1800	Diagnosztikus katéterezés	1 705
410D	Gerincbetegségek aktív komplex reumatológiai ellátással	1 607
959A	Rosszindulatú daganat kemoterápiája "A"	1 510
959C	Rosszindulatú daganat kemoterápiája "C"	1 229
959I	Rosszindulatú daganat kemoterápiája "I"	1 194
2081	AMI PCI-vel (egy vagy több stenttel)	700
9430	Sugárterápia	675
959H	Rosszindulatú daganat kemoterápiája "H"	641
371E	Bicondylaris, totál térdprotézis-beültetés komplikáció nélkül	602
2110	Keringési betegségek AMI kivételével, katéterezéssel igazolva	571
1801	A szív diagnosztikus elektrofiziológiai vizsgálata	550
959G	Rosszindulatú daganat kemoterápiája "G"	543
371H	Cementes csípőprotézis-beültetés komplikáció nélkül	513
183L	Percutan cardiovascularis műtétek stent nélkül, áthelyezés nélkül	499
9511	Radiokemoterápia "A"	492
183G	Percutan cardiovascularis műtétek egy ágon egy vagy több stenttel, áthelyezés nélkül	455

**A legnagyobb súlyszámmal előforduló \*-os HBCs-k a kompetens intézményekben**

<b>HBCs kód</b>	<b>HBCs név</b>	<b>Súlyszám</b>
2081	AMI PCI-vel (egy vagy több stenttel)	5 545,12
959F	Rosszindulatú daganat kemoterápiája "F"	3 566,25
959I	Rosszindulatú daganat kemoterápiája "I"	2 776,86
959D	Rosszindulatú daganat kemoterápiája "D"	2 510,49
371E	Bicondylaris, totál térdprotézis-beültetés komplikáció nélkül	2 419,88
183G	Percutan cardiovascularis műtétek egy ágon egy vagy több stenttel, áthelyezés nélkül	2 415,76
959E	Rosszindulatú daganat kemoterápiája "E"	1 977,24
410D	Gerincbetegségek aktív komplex reumatológiai ellátással	1 791,35
183L	Percutan cardiovascularis műtétek stent nélkül, áthelyezés nélkül	1 785,39
959B	Rosszindulatú daganat kemoterápiája "B"	1 773,29
1800	Diagnosztikus katéterezés	1 602,58
371H	Cementes csípőprotézis-beültetés komplikáció nélkül	1 549,36
1801	A szív diagnosztikus elektrofiziológiai vizsgálata	1 523,47
371C	Cement nélküli csípőprotézis-beültetés komplikáció nélkül	1 446,43
959H	Rosszindulatú daganat kemoterápiája "H"	1 430,91
2082	AMI PCI-vel, stent nélkül	1 243,85
7110	Újszülött, születési súly 999 g alatt	1 190,85
9430	Sugárterápia	1 142,85
177B	Coronaria bypass, katéterezés nélkül	965,64
959C	Rosszindulatú daganat kemoterápiája "C"	958,46

**A nem kompetens kórházakból jelentett \*-gal kiemelt HBCs-k**

<b>HBCs kód</b>	<b>HBCs név</b>	<b>Kórház kód</b>	<b>Kórház név</b>	<b>Eset-szám</b>	<b>Kompeten-sen végzett esetszám</b>
1450	Cysticus fibrosis (tüdő)	1912	Magyar Imre Kórház, Ajka	1	17
2082	AMI PCI-vel, stent nélkül	0306	Kiskunhalasi Semmelweis Kórház	1	214
9430	Sugárterápia	0156	Orsz. Korányi Tbc és Pulm. Int.	13	675
		01A6	Magyar Honvédség Eü. Kp., Bp.	5	
		0606	Cs. M. Mellkasi B. Szakch., Deszk	26	
		1306	Tüdőgyógyintézet, Törökbálint	2	
		1401	S. M. Kaposi Mór Okt. Kh., Kaposvár	51	

#### IV. Súlyos társult betegséggel előforduló esetek

Elszámolási időszak	Összes finanszírozott esetszám	Súlyos társult betegséges esetek	
		száma	aránya (%)
2014. május	176 095,02	1 826	1,04
2014. június	172 065,56	1 847	1,07
2014. július	167 375,57	1 841	1,10
2014. augusztus	156 422,64	1 821	1,16
2014. szeptember	172 718,24	1 856	1,07
2014. október	180 674,58	1 911	1,06
2014. november	172 879,73	1 797	1,04
2014. december	167 792,63	1 916	1,14
2015. január	171 205,82	1 747	1,02
2015. február	169 070,45	1 788	1,06
2015. március	182 498,14	1 902	1,04
<b>2015. április</b>	<b>176 803,38</b>	<b>1 945</b>	<b>1,10</b>

#### A 10 legnagyobb esetszámú súlyos társult betegséges HBCs

HBCs kód	HBCs név	Esetszám	
		Márc.	Ápr.
340Z	Gyomor, oesophagus, duodenum, vékony-, vastagbél műtétei (kivéve: oesophagus nagyobb műtétei) súlyos társult betegséggel	224	261
060Z	Idegrendszer egyéb betegségei súlyos társult betegséggel	218	236
820Z	Szeptikémia súlyos társult betegséggel	202	202
487Z	A vázizomrendszer nagyobb műtétei (kivéve: protézis beültetések műtétei, felső és alsó végtagi replantációk) súlyos társult betegséggel	171	159
174Z	Légzőrendszeri fertőzések, gyulladások, súlyos társult betegséggel	141	138
268Z	Keringési rendellenességek (kivéve: AMI thrombolysissal, endocarditis, krónikus szívelégtelenség) súlyos társult betegséggel	162	135
270Z	Keringési betegségek műtétei súlyos társult betegséggel	125	132
175Z	Légzőrendszeri betegségek, egyéb fertőzések (kivéve: gümőkór polirezisztens kórokozóval) súlyos társult betegséggel	85	80
715Z	Újszülött, születési súly 1500-1999 g, jelentős műtét nélkül, súlyos problémával	57	67
734Z	Újszülött, születési súly 2499 g felett, jelentős műtét nélkül súlyos problémával, 5 napot nem meghaladó gépi lélegeztetése	67	57
<b>A 10 csoport összesen:</b>		<b>1 452</b>	<b>1 467</b>
<b>Az összes súlyos társult betegséges csoport:</b>		<b>1 902</b>	<b>1 945</b>

2014. márciusban a 10 leggyakoribb súlyos társult betegséggel elszámolt HBCs az összes súlyos társult betegséges HBCs 72,72 %-a, 2014. áprilisban 71,98 %-a, 2015. márciusban 76,34 %-a, **2015. áprilisban 75,42 %-a.**



**Az alábbi szolgáltatóknál a legtöbb a súlyos társult betegséggel járó eset**

<b>Kórház kód</b>	<b>Kórház név</b>	<b>Esetszám</b>	
		<b>Márc.</b>	<b>Ápr.</b>
0940	Debreceni Egyetem Klin. Közp.	274	296
0242	Pécsi Tudományegyetem Klin. Kp.	240	211
0140	Semmelweis Egyetem, Budapest	143	170
0301	Bács-Kiskun Mkh., Kecskemét	107	118
01A3	Budai Egészségközpont Kft.	97	79
0701	Szt. György Egy. Okt. Kh., Székesfehérvár	61	64
1701	Tolna M. Balassa János Kórház	51	63
0115	Jáhn Ferenc Dél-Pesti Kórház	69	58
0901	Kenézy Gyula Kh.-Ri., Debrecen	44	56
0106	Szt. János és Észak-Budai Kh.-k	53	51

## V. A kórházban elhunytak 9970 Boncolás HBCs-ben történő elszámolása

### Halálesetek és boncolások országosan

Időszak	Halálesetek		Boncolások	
	száma	aránya az össz. betegből (%)	száma	aránya az össz. elhunytból (%)
2015. március	8 745	3,79	2 832	32,38
<b>2015. április</b>	<b>7 911</b>	<b>3,53</b>	<b>2 469</b>	<b>31,21</b>

Az intézeteknél csak az adott intézetben elhunytak boncolása kerül feltüntetésre.

### Kórházak, amelyekben a boncolási arány a legmagasabb

(csak azok, ahol a boncolások száma 10-nél több)

Kórház kód	Kórház név	Betegek száma	Halálesetek		Boncolások	
			száma	aránya (%)	száma	aránya (%)
1309	Kistarcsa, Pest Megyei Flór F. Kh.	3 219	93	2,89	75	80,65
1304	Vác, Jávorszky Ö. Városi Kh.	1 821	77	4,23	57	74,03
1607	Mezőtúr Vkh.-RI. Nonprofit Kft.	538	25	4,65	18	72,00
2003	Keszthely, Városi Kh.-Ri.	905	36	3,98	25	69,44
0802	Sopron Városi Erzsébet Kórház	2 802	76	2,71	52	68,42

### Kórházak, amelyekben a boncolási arány a legalacsonyabb

(azokat kivéve, amelyekben egyetlen elhunyt sem került boncolásra)

Kórház kód	Kórház név	Betegek száma	Halálesetek		Boncolások	
			száma	aránya (%)	száma	aránya (%)
0902	Berettyóújfalu, Gróf Tisza I. Kh.	1 718	64	3,73	1	1,56
0606	Deszk, Mellkasi Betegs. Szakkh.	544	40	7,35	2	5,00
0270	Betegápoló Irgalmas Rend	186	43	23,12	3	6,98
0154	Országos Onkológiai Intézet	2 004	23	1,15	2	8,70
0701	Székesfehérvár, Szt. György MKh.	5 262	193	3,67	17	8,81

**Az alábbi kórházakban elhunytak közül egyet sem boncoltak (31 kórház)**

<b>Kórház kód</b>	<b>Kórház név</b>	<b>Halálesetek száma</b>
0190	MAZSIHISZ Szeretetkórház	26
1301	Szent Rókus Megyei Kh.-Ri.	26
1911	Farkasgyepű, M. Tüdőgyógyint.	22
1904	Várpalota, Palotahosp Eü. Szolg.	17
1203	Pásztó, Városi Kh.	16
2905	Magyar Hospice Alapítvány Bp.	12
1370	Gálfi Béla Gyógy. és Rehab. Kh.	10
1702	Bonyhád, Városi Kh.-Ri.	10
0804	Csorna, Margit Kh.-Ri.	9
0805	Kapuvár, Dr. Lumniczer S. VKh.-Ri.	8
1104	Komárom, Selye János Kh.	8
1908	Zirc, V. Erzsébet Kh.	8
0973	Hospit Kkt. Hajdúnánás	7
1954	Tapolcai Kórház Nonprofit Kft.	6
1132	Dorogi Szt. Borbála Szakk. Kft.	5
0450	Szarvas Eü. Szolg. Kft.	4
0516	Máltai Gondoskodás Np. Kft.	4
0711	Sirály Eü. Szolg. Kht. Csákvár	4
2808	Oltalom Karitatív Egy. Budapest	4
6122	Hospice Szeretetszolg. Alapítv.	4
0131	Föv. Szociális Központi Intézet	3
0227	Szociális Háló Egyesület Pécs	2
1121	Oroszlány Szakorv. Ápolási Kft.	2
2409	Mindent a betegekért Alap. Bp.	2
0122	Fővárosi Heim Pál Gyermekek Kh.	1
0153	Orsz. Reumat. és Fizioter. Int.	1
1103	Tata Városi Rehab. Szakkórház	1
1315	Segítőkéz Alapítvány Gödöllő	1
1345	Misszió Eü. Közp. Veresegyháza	1
1606	Kunhegyes Eü. Kht.	1
1968	Állami Kórház Balatonfüred	1